



TÜSİAD

# nüfus ve gıda sorunları

Türk  
sanayicileri  
ve  
iş adamları  
derneği



**Türk  
sanayicileri  
ve  
iş adamları  
derneği**

DÜNYA VE TÜRKİYE'DE

NÜFUS VE GIDA SORUNLARI

İSTANBUL

8 TEMMUZ 1980

(Yayın No: TÜSİAD-T/80.7.65)

Cumhuriyet cad. Dörtler Apt. No. 18/2 Elmadağ - İstanbul, Tel. : 46 24 12

DÜNYA VE TÜRKİYE'DE  
NÜFUS VE GIDA SORUNLARI

BÖLÜM I

DÜNYADA NÜFUS VE GIDA SORUNLARI

Yeni Tarım Teknikleri	5
Karmaşık Nüfus ve Gıda Sorunu	5
Beslenme ile Kişi Başına Düşen Gelir ilişkisi ve Kişi Başına Düşen Gayri Safi Milli Hasıla ile Doğum Oranı ilişkisi	5
Dünya Gıda Sorunu	6
Ciddileşen Gıda ve Nüfus Sorunu	6
Dünyada Nüfus Baskısı	6
1979'da Dünya Tahıl Üretim Durumu	7
İthalat ve İhracat	8
Stoklar	8

BÖLÜM II

TÜRKİYE'DE NÜFUS VE GIDA SORUNLARI

11

BÖLÜM III

SONUÇ

25

## BÖLÜM I

### DÜNYADA NÜFUS VE GIDA SORUNLARI

Yirminci yüzyılın sonuna doğru yol alırken halâ Güney Asya, Orta Afrika ve Güney Amerika'da hiç sanayileşmemiş özellikle tarımsal bölgelerde dünya nüfusunun üçte ikisi, yani yaklaşık iki milyarı aşkın nüfus asgari beslenme düzeyinde yaşamlarını devam ettirmektedirler. Bu bölgelerin benzer özelliği yüksek nüfus artışı, kişi başına düşen gelirin düşüklüğü ve tarımda alt yapı yatırımlarının kifayetsizliğidir.

Bu bölgelere gelişmiş ülkelerin gıda yardımları azami bir noktaya çıkarılsa bile, önümüzdeki yakın yıllarda 2000'li yıllara henüz varmadan bu ülkelerdeki büyük nüfus artışları nedeni ile gıda ihtiyaçları karşılanamaz hale gelecektir. Bu soruna çare olarak en kısa zamanda hızlı nüfus artışına bir çare bulmak ve gıda üretimini artırmak için alt yapı yatırımlarına azami önemi vermek gerekmektedir. Bu marjinal bölgeler de üçüncü<sup>1</sup> ve dördüncü dünya ülkeleri olarak ikiye ayrılmaktadır. Üçüncü dünya ülkeleri, doğal zenginlikleri nedeniyle kalkınmaları için gerekli potansiyeli taşımakta iken, dördüncü dünya ülkeleri üretimi meydana getiren faktörlerden yalnız insan unsuruna bolca sahip olup, diğer üretim faktörlerinden mahrumdurlar.

Aşağıda verdiğimiz tablolarda dünya gıda üretiminin yıllar itibariyle gelişimi gösterilmiştir.

---

<sup>1</sup> Genellikle dünya literatüründe gelişmekte olan ülkeler üçüncü ve dördüncü dünya ülkeleri olarak isimlendirilmektedir. Bilindiği gibi üçüncü dünya ülkeleri denilen ülkeler bağlantısız ülkelerdir.

TABLO 1

KITALAR İTİBARIYLA  
GIDA ÜRETİM ENDEKSİ  
1969-71 = 100

	1968	1969	1970	1971	1972	1973	1974	1975	1976	1977	1978	1979
Dünya	97	97	100	103	103	108	110	113	116	119	124	125
Avrupa	99	97	99	103	104	108	113	112	111	114	119	119
K.Amerika	98	98	97	105	104	105	107	113	117	122	124	128
G.Amerika	93	97	102	101	102	104	114	119	127	129	133	138
Afrika	93	97	100	103	105	101	109	109	112	110	115	116
Asya	95	97	101	102	102	107	109	116	118	121	126	127
Türkiye	95	95	100	105	108	100	110	121	123	129	134	133

TABLO 2

KITALAR İTİBARIYLA  
FERT BAŞINA DÜŞEN GIDA ENDEKSİ  
1969-71 = 100

	1968	1969	1970	1971	1972	1973	1974	1975	1976	1977	1978	1979
Dünya	100	99	100	101	99	102	102	103	103	104	107	106
Avrupa	100	98	100	102	102	106	110	103	107	110	114	114
K.Amerika	101	99	97	103	100	101	101	105	107	110	111	112
G.Amerika	97	100	102	99	97	99	103	105	109	108	109	110
Afrika	98	100	100	100	95	93	98	95	95	91	92	90
Asya	99	100	101	99	98	101	101	105	104	105	107	106
Türkiye	99	97	100	103	102	93	100	107	111	109	110	106

TABLO 3

## KİTALAR İTİBARIYLA

## KİŞİ BAŞINA DÜŞEN KALORİ MİKTARI

	Toplam Kalori			75-77	Bitkisel Kalori			75-77	Hayvansal Kalori			
	66-67	68-71	72-74		66-67	68-71	72-74		66-67	68-71	72-74	
Dünya	2457	2541	2599	2590	2033	2105	2120	2149	423	435	439	441
Afrika	2221	2276	2260	2308	2053	2103	2095	2140	168	173	165	167
K.Amerika	3135	3188	3201	3215	2048	2097	2147	2195	1087	1091	1053	1020
G.Amerika	2535	2559	2530	2565	2069	2092	2073	2077	466	467	457	488
Asya	2075	2132	2227	2276	1904	2010	2034	2077	172	182	193	200
Avrupa	3274	3339	3401	3410	2298	2319	2343	2315	976	1020	1058	1095
Türkiye	2793	2616	2835	2916	2495	2524	2545	2621	295	293	290	295

1970'li yılların ilerlemeye başlaması, Orta Doğu ülkelerindeki anlaşmazlıkların önemli etkisi ve petrol fiyatlarındaki anormal artışların etkisi ile yukarıda belirttiğimiz sorunlar daha büyük bir önem kazanmıştır. Bu nedenle dünya gıda üretiminin yeniden gözden geçirilmesi, sorunların uluslararası boyutlarda acele ele alınması zarureti doğmuştur.

Çok yakın gelecekte dünyamız için beklenen gıda krizinin aşağıda sıralanan şartların bir araya gelmesinden oluştuğunu söyleyebiliriz.

- 1) Kişi başına düşen gelirin düşük olduğu bölgelerde nüfus patlaması,
- 2) Refah bölgelerinde, yetersiz gıda maddelerine (et) karşı talebin giderek artması,
- 3) Fakir bölgelerde yetersiz dağıtım yöntemleri
- 4) Üçüncü ve dördüncü dünyada tarımsal ve tarım dışı sektörlerde yeterli alt yapı eksikliği.

Problemin nüfusla ilgili yanları ile hükümetler ve sosyoloji ile ilgili çevreler ilgilenmektedirler. Meselenin gıda üretimi ve dağıtımı ile de müteşebbislerin ilgi ve desteğine, devletlerin de vergi, altyapı, para ve ticaret politikaları geliştirmelerine ihtiyaç vardır. Ana sorunların çözülmesi için gerekli çabalar harcanmadığında önümüzdeki günler için üçüncü ve dördüncü dünya ülkelerinde kitle açlıkları meydana gelecektir. Günümüzde dahi kitle açlıklarına örnekler vardır. Önümüzdeki günler, gelişmiş ülkeleri, petrolün yerini tutacak enerji kaynakları bulmaya, çevre kirlenmesini önlemeye yönelik büyük boyutlarda yatırım yapmaya zorlamaktadır. Bu nedenle gelişmiş ülkelerin gıda sorunu için gerekli faaliyetleri engellemektedir. Ancak kısa sürede hatırı sayılır bir sermaye birikimine sahip olan petrol üreten ülkelerle işbirliği sonucu bu konuda bir ferahlık sağlanabilir.

Kişi başına düşen gelir refahın ölçüsü olarak kabul edilecek olursa, son iki yüzyıl içinde özellikle yeryüzünün ılıman iklimli bölgelerinde, insanların giderek zenginleştiği söylenebilir. Dünya nüfusunun üçte ikisi ise gelişmiş bölgelerin yaşam düzeylerinin çok altında, aradaki yaşam farklarının aleyhlerinde gelişmesi ile yaşamlarını devam ettirmektedirler. Yeryüzünde yaşayan 4 milyar insanın aşağı yukarı üçte ikisi, kişi başına tarımsal yatırımın az, doğurganlık oranının nisbeten yüksek olduğu bölgelerde yaşamaktadır. Güney Asya, Orta Afrika ve Güney Amerika'da ciddi bir beslenme yetersizliği, kötü beslenme görülmektedir. Bu bölge ülkelerinden Komünist bloka ait olanlarında nüfus artışı yılda %2.2, Komünist blok dışında olanlarda ise nüfus artışı %2.7'dir. Bu ülkelerde ekilebilir arazinin %90'nının ekilmesine karşın, yeterli gübre ve uygun ürün seçimi yapılamaması nedeni ile verim artırılamayacaktır. Gelirin yüksek, doğurganlık oranının düşük olduğu bölgelere gelişmiş ülkeler diyoruz. Bunların nüfus artışı oranı ise yılda aşağı yukarı %1.5 kadardır.

### Yeni Tarım Teknikleri

Tarımda kullanılan yeni teknolojiler Meksika, Milliyetçi Çin, İsrail ve Filipinlerde görülmemiş ölçüde mahsul alınmasına yol açmıştır. Bununla birlikte tarım tekniklerinin uygulanmasında, başka ülkelerdeki siyasal güçlüklerin yanı sıra gelecekteki kültür ve toplumsal yapının yarattığı engeller vardır. Ortaya çıkan nüfus patlamasını önlemekte dinsel duygularda engel olmaktadır.

Çeşitli çalışmalarda ve raporlarda gıda sorunu üzerine daha az yaygın olan düşünceler de ortaya atılmaktadır. Örneğin besin olarak kullanılabilecek maddelerin üçte biri böcekler, kuşlar, bitkisel hastalıklar, çeşitli haşarat, mantarlar ve tavşan gibi hayvanlar tarafından tahrip edilmektedir. Bunun önüne geçmek için daha iyi depolama ve gıda maddelerinin korunmasına ait araştırmalara daha fazla önem verilmesi gerekmektedir. Diğer bir önemli nokta dünyanın beslemek zorunda olduğu canlı hayvanların 14.6 milyar insanı doyurmaya yetecek tahıl tükettikleridir. Bu açıdan bakılınca da teknik olarak günümüzde gıda maddeleri üretimi yetersizliği diye bir şey olmayıp ancak gıda ürünlerinin tahsis ve dağıtımında siyasal, ticari ve kültürel engellerin varlığı yetersizliği meydana getirmektedir.

### Karmaşık Nüfus ve Gıda Sorunu

Nüfus artışlarının doğrudan doğruya etkiledikleri şeyler vardır. Bunların başında su ve gıda talebi gelir, sonra yer yüzünün yenilenmeyen kaynaklarının tükenme oranı, kentleşme ve istihdam talepleri, kişi başına düşen gelirin artış yüzdesi, ekilebilir toprakların kullanımı, su ve hava kirlenmesi sorunu ve toplumsal gerilimler sayılır. Kentler ile kırsal alanlar arasında kalan topraklar kentler arasında rast gele işgal edilirken çevre sağlığı ve hava temizliği açısından da sorunları beraberlerinde getirmektedirler.

Artan nüfus, yol, konut ve altyapı tesisleri ihtiyaçları gıda üretimi için kullanılacak topraklarda kısıtlama yaratmaktadır. Tarımda altyapı ihtiyaçları sağlanıp verimlilik iki katına çıkarılsa bile gelecekteki 30 yıl içinde iki misline çıkacak dünya nüfusu toprak kıtlığı krizini de birlikte getirecektir.

### Beslenme ile Kişi Başına Düşen Gelir İlişkisi ve Kişi Başına Düşen Gayri Safi Milli Hasıla ile Doğum Oranı İlişkisi

Yapılan araştırmalar zengin ülke fertlerinin fakir ülkelerde yaşayanlardan daha iyi beslendiğini göstermektedir. Bunun nedeni gelişmiş ülkelerde tarımsal verimin yüksek olması ve tüketilen gıda maddelerinin doğrudan doğruya refah seviyesine bağlı olmasındandır.

Az gelişmiş ve gelişmekte olan ülkelerin muhtemel sorunu, bu ülkelerde nüfus artış hızı %2.5 iken, gayri safi milli hasıla artışının yaklaşık ortalama %5.0 olmasıdır.



Böylece kişi başına düşen gayri safi milli hasılanın iki katına çıkarılması için, örneğin 200 ş'dan 400 ş'a yükseltilebilmesi için gelişme hızında yukarıda verdiğimiz ortalamanın altına inmemek şartı ile tahmini 25 yıla ihtiyaç vardır. Doğum yüzdesinin gerilemesi sanayileşmenin kendisinden çok, birlikte getirdiği toplumsal ve eğitimle ilgili değişimlere bağlıdır.

#### Dünya Gıda Durumu

Günümüzde dünya gıda stokları üç aylıktan bir aylığa doğru düşmüştür. Üretim tahminlerinde görülen artışın büyük kısmı ise Kuzey Amerika'nın üretim fazlasından ileri gelmektedir. Az gelişmiş ülkelerin gıda sorunları ise giderek yoğunluk kazanarak büyümektedir. Kalkınmış bölgelerin toplam kalori ortalamasının büyük kısmı şeker, sebze, meyva, yağ ve hayvansal gibi ürünlerden gelmektedir. Dünya tüm olarak ele alındığında tahılların insanlar için toplam kalorisinin yarısından biraz fazlasını meydana getirdikleri görülmektedir. Kalkınmış ülkelerde kişi başına hayvan yemi olarak tahıl tüketimi, gıda maddesi olarak bu ülkelerde tüketilen tahıldan çok daha büyüktür.

Gayri safi milli hasıla artıkça, ülkelerin doğum oranlarında düşüşler görülmektedir. Önümüzdeki on yıl içinde dünya nüfusunun aşağı yukarı %2 civarında bir artış göstereceği beklenmektedir. Buna karşın Avrupa Ekonomik Topluluğu üyeleri ve Japonya için kişi başına düşen reel gelirlerde, et tüketiminde ve proteinli gıdalar ve hayvan yemi ithalatı trendlerinde görülen yükselişlerin süreceği de ortadadır. Bu göstergeler nüfus kontrolünde uluslararası işbirliğinin hayati önemini göstermektedir. Giderek fakir ülkeleri tarımsal kalkınmayardımları yapılmasında müstaciliyeti ortaya çıkmaktadır.

#### Ciddileşen Gıda ve Nüfus Sorunu

Son günlerde petrol fiyatlarındaki devamlı yükselişler, dünya gıda stoklarındaki azalmalar az gelişmiş ülkelerin üçüncü ve dördüncü dünya adı verilen yeni gruplaşmalara gitmelerini hızlandırmıştır. Üçüncü dünya ülkeleri stratejik hammaddelere sahiptir ve bu malların satımı için pazarlık gücü olan bloklar şeklinde örgütlenmişlerdir. Bunun en güçlü örneği (OPEC)tir. Bu arada mal fiyatlarının yükselmesi gelişmiş ülkeleri etkilese de, acil tahıl ihtiyaçlarını veya gübre ve petrol ihtiyaçlarını karşılayacak döviz rezervleri olmayan dördüncü dünya ülkelerini etkilediği ölçüde olmaz.

#### Dünyada Nüfus Baskısı

Veryüzünde nüfus baskısı şiddetli ve ilerisi için yapılan tahminler daha karamsardır. Gelişmekte olan ülkelerde nüfusun %42'si yaklaşık 15 yaşın altındadır. Bu gelişmiş ülkelere ise %28'dir. Buna karşın aile planlaması fonları sınırlıdır.

Yeryüzünde 165 ülkeden yalnız ikisinde Çin Halk Cumhuriyetinde ve Singapur'da aile planlaması konusunda ciddi girişimler vardır. Yapılan bazı araştırmalara göre 120 gelişmekte olan ülkeden 30 kadarı nüfus artışı oranlarını düşürmeye yönelik resmi bir politika yürütmektedirler. Latin Amerika ülkelerinin çoğunun da katıldığı bir kısım gelişmekte olan ülkelere nüfus planlamasını benimsemişlerdir. Diğerleri ise konu ile hiç ilgilenmemişlerdir.

Gıda ve nüfus sorunları karşısında benimsenecek politikalar, nüfus kontrolü yoluyla talebi kısmak, tarımda verimliliği artırmak için yoğun çabalar gerektirmektedir. Düşük gelirli, ölüm oranı yüksek bölgelerde atılacak ilk adımlardan biri kişi başına refahı artıran sağlam bir toplumsal ve iktisadi çevre kalkınmasıdır. Aile planlaması, hem kültürel hem de siyasi bakımdan nazik bir konudur. Nüfus artış oranlarındaki yüksekliğin iktisadi gelişmeyi önlediğini kanıtlayan çok sayıda gösterge olmasına rağmen gelişmekte olan ülkelere doğum kontrol uygulama konusunda bir fikir birliğine varılamamıştır.

Toplumda gelirin dağıtımında eşitliğin sağlanması oranında nüfus artışının azaldığını doğrulayan hususlar çok nazik sorunları da beraberinde getirmektedir. Gelişmiş bölge liderleri yoksul ülkelerin kalkınma tabanını yükseltmek için yoğun sermaye yatırımları konusuna eğilmek zorundadırlar. Geliri düşük ve nüfus artışı yüksek bölgelerde dengeli bir kalkınmayı hızlandırmak gerekmektedir. Az gelişmiş bölgelerde tek sermaye kaynağı petrol üreticisi ülkelerin ek petrol gelirleri görülmektedir. Henüz bu yönde büyük gelişmelerin görülmemesine rağmen bazı adımlar atılmıştır. Az gelişmiş ülkeler için en önemli sorun kendi gıda üretim kapasitelerini artırmaktır. Bu ülkelere yardım şu alanlarda yapılabilir: gübre, her bölgenin kendi iklim, su ve genetik sorunlarını tanıyabilmek için teknoloji ve alt yapı için gerekli finansmanı verebilmek.

#### 1979'da Dünya Tahıl Üretim Durumu

1979'da toplam dünya tahıl üretimi bundan önce verilen tahminlere göre biraz yüksek görülmektedir. Buğday üretimi Avusturalya, Çin ve Batı Avrupa'da, diğer tahıllar üretimi de Meksika ve ABD'de beklenenin üstünde olmuştur. Son tahminlere göre buğday ve diğer tahıllar üretimleri aşağıda gösterilmiştir.

	<u>1977</u>	<u>1978</u>	<u>1979</u>	(Milyon ton)
Buğday	391	450	420	
Diğer Tahıllar	715	759	735	
Toplam	1106	1209	1155	

Yukarıdaki verilere göre 1979 dünya buğday üretimi geçen yıla göre %7, diğer tahıllar üretimi de %3 oranında azdır.

### İthalat ve İhracat

Buğday ve diğer tahılların 1979/1980 ithalatının geçen yıldan 14 milyon ton daha çok(%0.9)olacağı tahmin edilmektedir. İthalatta beklenen çoğalma öncelikle Rusya'nın ve diğer gelişmiş ülkelerin ihtiyaçlarındaki artıştan etkilenmiştir. Çin ve bazı gelişmekte olan ülkeler, örneğin Hindistan ve Pakistan'ın beklenenden daha az ithalat yapacakları sanılmaktadır.

Rusya'nın ABD ile daha önce yaptığı anlaşmanın dördüncü yılında (1980) Amerika'dan 25 milyon ton tahıl alacağı bilinmekte idiye de, son politik gelişmeler nedeni ile ABD'nin bu ihracatı yapıp yapmayacağı konusu ortadadır. Yapılan tahminlere göre 1979/1980 yılında Rusya'nın 50 milyon ton kadar tahıl ithalatı yapma ihtiyacı olacağı belirtilmektedir. 1979/1980 Yılında rekor düzeyde olacağı tahmin edilen buğday ithalatını karşılayacak buğday ve diğer tahılların üretici ülkelerde bulunmasına karşın bazı ülkelerin yetersiz ulaşım, depolama, pazarlama ve dağıtım güçlüklerinin etkisi ile bu ülkeler zor durumda kalacaklardır. Dış satımı yapacak ülkeler için akaryakıt'ta bir sorun olarak görülmektedir.

Dünya toplam buğday ve diğer tahıllar dışalım tahminleri aşağıdadır:

	<u>1977/78</u>	<u>1978/79</u>	<u>1979/80</u> (Milyon Ton)
Buğday	71.9	72.4	76.5
Diğer Tahıllar	81.5	87.2	97.0
Toplam	155.4	159.6	173.5

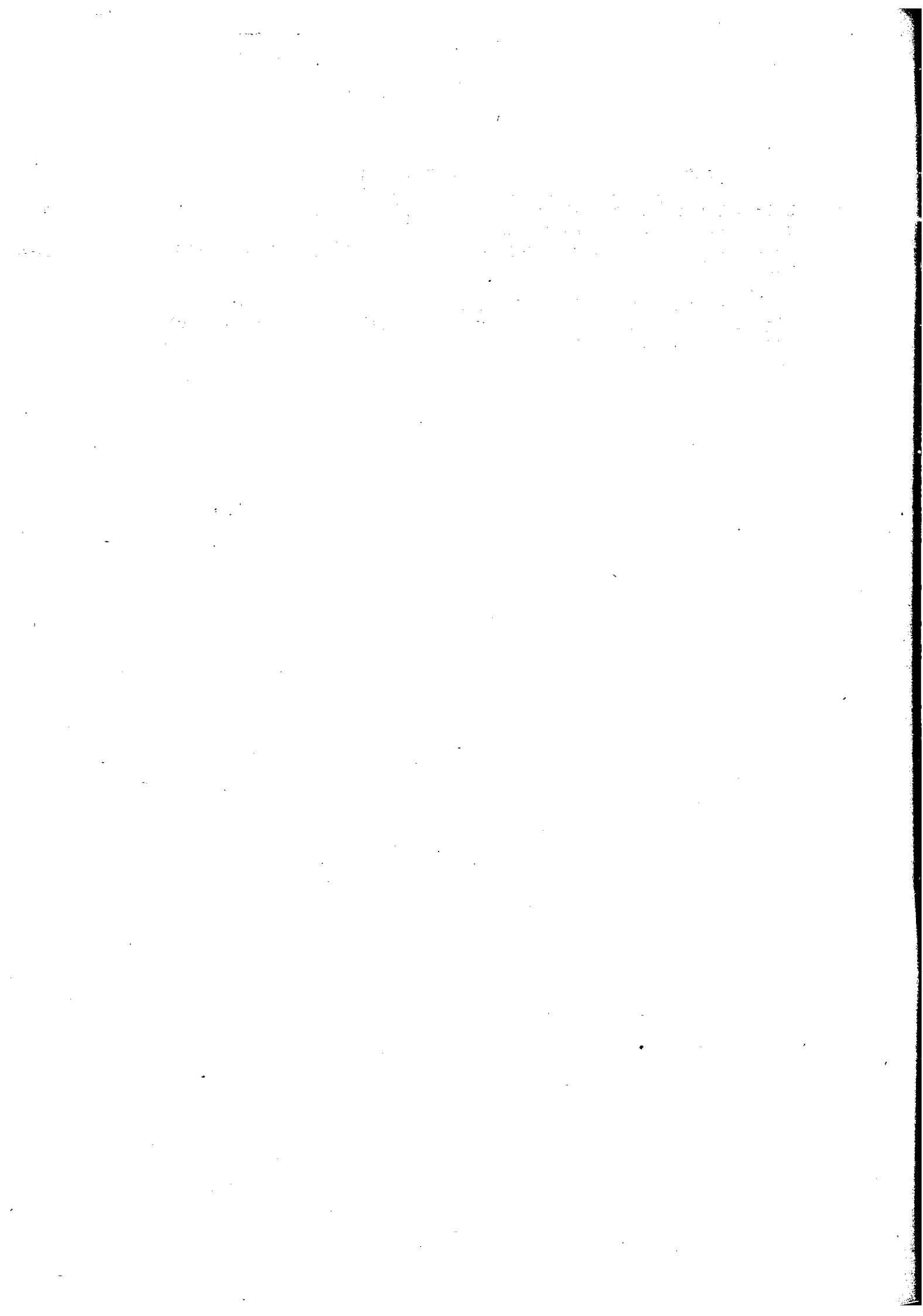
### Stoklar

1979/80 Dünya buğday stokları geçen yıla oranla 9 milyon ton, diğer tahıl stokları da 8 milyon ton daha azdır. 1980/81 Üretim yılına, 1979/80 yılına oranla %7 daha az bir stokla girileceği öngörülmüştür.

1980 Yılı dünya üretiminde yeterli artış olmadığı takdirde, bu stok azalışı 1980'de önemli bir beslenme sorunu ortaya koyacaktır. 1979 Yılı dünya tarımsal ürününün beklenenin altında olması (1978'e göre %0.3 artış) yıllık dünya nüfus artışının %1.9 olmasına karşın stokların azalmasına neden olmuştur. Toplam tahıl ürünlerinde 1979'da görülen %0.3'lük artış, daha ziyade besin olmayan tarım ürünlerinden ileri gelmiştir.

Özet olarak 1979 besin ürünleri rekoltesi yıllık nüfus artışına karşın doyurucu bir durum göstermemektedir. Temel ürün olan buğdayda 1979 yılında 1978'e göre gelişmiş ülkelerde %13.1 düşüş, kalkınmakta olan ülkelere de %7.5 oranında yükseliş, dünya buğday toplam rekoltesinde de %6.5 düşüş beklenmektedir.

İstikbali de iki bölümde özetlersek; yakın gelecekte kişi başına arz bir adım ilerde gidecektir. Uzak gelecekte ise nüfus artışını durduramazsak gıda sorununa bir çözüm getirilemeyecektir.





## BÖLÜM II

### TÜRKİYE'DE NÜFUS VE GIDA SORUNLARI

Yeryüzünün bu alandaki sıkıntılarından ülkemizde doğal olarak soyutlanamaz. Hatta son yıllarda bu sorunlar giderek boyutlarını birden bire artırarak ülkemizi uzun yıllardır görmediği şiddette bir darboğazın içine atmıştır. İçinde bulunduğumuz yüzyılın başından buyana gelişmiş veya gelişmekte olan ülkeler, aralarındaki ekonomik yarışta sıralarını pek değiştirmemişlerdir. Gelişmiş ülkeler kendi gruplarında ufak tefek yer değiştirmişlersede, aynı yer değiştirmeler gelişmekte olanlar içinde de olmuşsa da grup değiştiren ülke pek olmamıştır. İçinde bulunduğumuz şu günlerde ise gelişmekte olan ülkelere petrole sahip olanları bu üretim dalında tekelleşmeyi sağlamaları ile ülkelerinin ekonomik durumlarında çok büyük değişmeler sağlamışlarsa da kalifiye eleman yokluğu, yeterli alt yapıdan yoksun olmaları, belirli kültür düzeyine varamamış olmaları nedeni ile gelişmiş ülkeler safına katılabilmeleri için daha bir süre beklemeleri gerekecektir. İstatistiklere göz gezdirdiğimizde yüzyılın başından buyana ülkemizin de uluslararasındaki yerini pek değiştirememiş olduğunu görüyoruz. Ülkemizin 20'nci yüzyıl içinde genel dünya konjonktürüne uyarak, bir yerde genel gelişmeye uyum göstererek kendi boyutlarında geliştiğini, büyük mesafeler katettiğini görebilmekteyiz. Fakat bu gelişme ülkemizin uluslararasındaki yerini yüzyıl boyunca değiştirdiğini söylemeye imkan vermemektedir.

Ülkemiz kendi çapında en önemli gelişmeyi dünya ülkeleri arasında nüfus büyüklüğünde göstermiştir. Tabii burda üzerinde durduğumuz gelişme sadece nüfus sayısındaki artıştır. Yıllar itibariyle nüfus büyüklüğüne göre ülkemizin uluslararasındaki yeri aşağıda verilmiştir.

1928	21'nci sırada
1938	14 " "
1940	14 " "
1950	15 " "
1960 <sup>1</sup>	17 " "
1970 <sup>1</sup>	17 " "
1975 <sup>1</sup>	17 " "

<sup>1</sup> Bu yıllarda dünyada nüfusları büyük olan bazı ülkeler ya bağımsızlıklarına kavuşmuş veya bölünmüşlerdir. Bu nedenle sırada değişme olmamıştır.

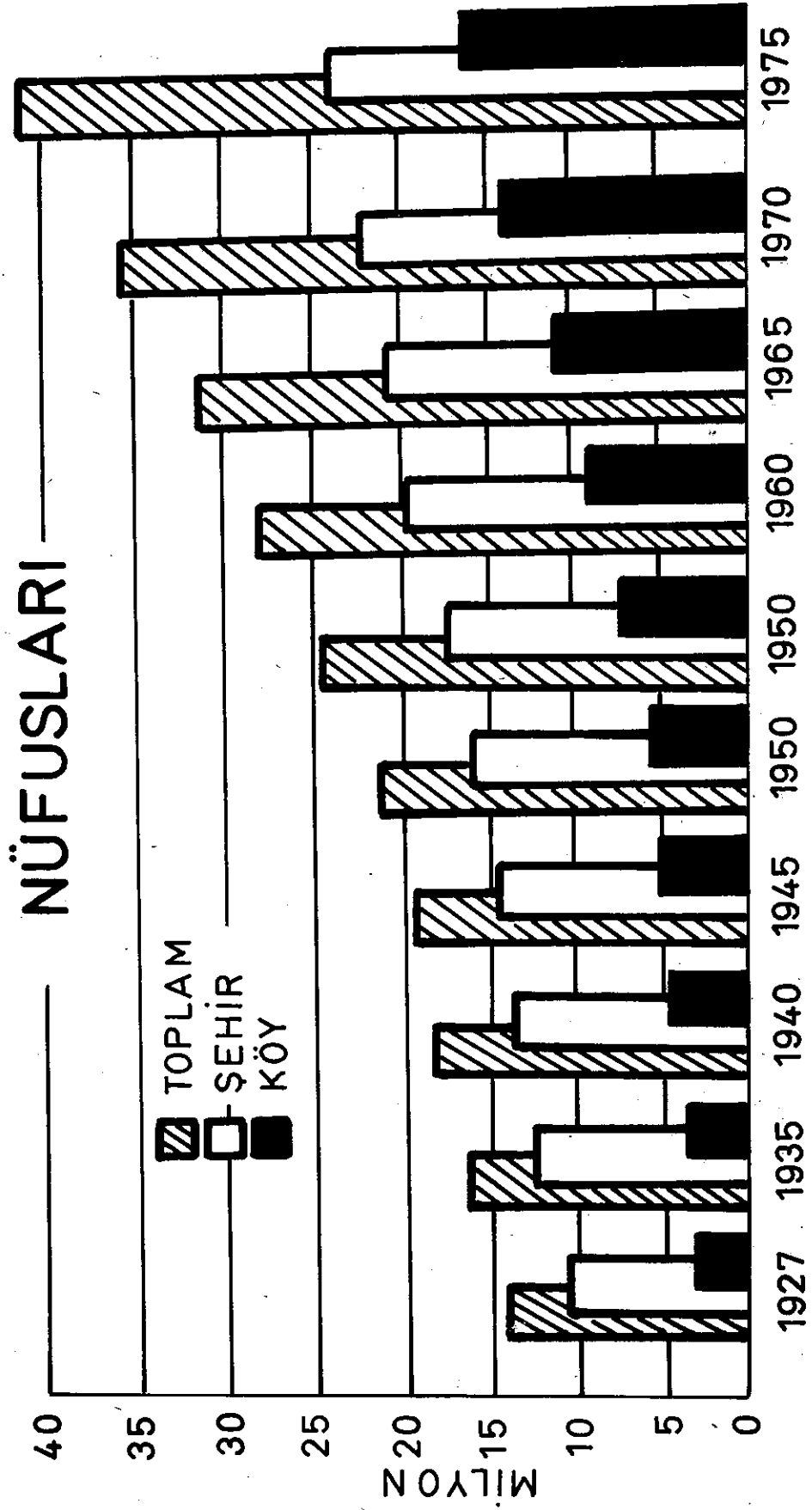
TABLO 4

TÜRKİYE NÜFUSU

	1927	1935	1940	1945	1950	1955	1960	1965	1970	1975
Nüfus (Bin)	14250	16158	17821	17890	20947	24065	27775	31391	35605	40348
Yıl.Ort.Nüfus Artışı(% 0)	-	21.10	19.53	10.59	21.73	27.75	28.53	24.62	25.19	25.00

Türkiye nüfusu 1923 yılından buyana yaklaşık olarak üç katına çıkmıştır. İkinci dünya harbi yılları bir yana bırakıldığında nüfus gittikçe büyüyen bir hızla artmıştır. Nüfusumuz uluslararası kıyaslamalara göre çok yüksek oranlarda artarken sürekli bir şehirleşme ve gelir düzeyinin giderek artması nüfus artışını belli ölçüde azaltacaktır denmektedir. Buna rağmen 1995'lerde nüfusumuzun 65 milyonu bulması beklenmektedir.

# SAYIM YILLARINA GÖRE ŞEHİR ve KÖY



Yıllar	Şehir Nüfusu (%)	Köy Nüfusu (%)	Toplam
1927	24.2	75.8	100.0
1935	23.5	76.5	100.0
1940	24.4	75.6	100.0
1945	24.9	75.1	100.0
1950	25.0	75.0	100.0
1955	28.8	71.2	100.0
1960	31.9	68.1	100.0
1965	34.4	65.6	100.0
1970	38.5	61.5	100.0
1975	41.8	58.2	100.0

Sürekli şehirleşme hareketine karşın halâ nüfusun büyük kesimi köylerde oturmakta ve tarımla uğraşmaktadır.

Gelişmekte olan ülkelerde tarım sektörünün işgücü içindeki payı toplam hasıla içindeki payından daha yüksektir. Bu Türkiye'de de böyle gözükmemektedir. Yalnız Türkiye'de tarımın toplam hasıladaki yerinin küçülmesindeki hız, tarımda çalışan nüfusun toplam çalışan nüfusa oranının küçülmesinden daha hızlıdır. Bu kaideyi bozmaktadır. Bu tarımsal hasılda 1960'lı yıllarda oldukça yavaş bir büyüme hızına sahip olunmasından ileri gelebileceği gibi planlı dönemde tarım sektöründen, sanayi sektörüne kaynak aktarmasının etkileri de sözkonusu olabilir. Tarımın işgücündeki payının düşmesi ancak 1960'larda fiilen ortaya çıkmakta olup bu da geleneklerine bağlı Türk halkının tarım sektöründe kalmak ve yüksek bir nüfus artışını devam ettirmek yolunda gösterdikleri direnişin hem de tarım dışı sektörlerde ilave işgücüne olan talebin yeterli şekilde artmayışının sonucu olabilir. 1950'lerin başında çok iyi hava şartları ve dünya pazarlarındaki uygun şartlar nedeni ile ülkemizin kırsal alandaki nüfusu artan gelirle birlikte büyük artışlar göstermiştir. 1950'lerin sonuna doğru iktisadi durumun kötüleşmesine rağmen halk şehirlere göçü veya doğum oranını azaltmak şeklinde bir durum göstermekte ağır davranmıştır. Fakat 1960'ların ortalarına gelince geleneksel bağlar kopmaya başlamış, Avrupa ülkelerinin vasıfsız işçi taleplerinin de artması ile büyük göçler başlamıştır. Ülke içindeki şehirlere büyük akın bu yıllarda geçekundu sorununu da birlikte getirmiştir. 1970 Nüfus sayım sonuçlarına göre ülkemizde nüfusun bağımlılık oranı %85'tir. Yani her yüz çalışan kişi kendi ile birlikte 185 kişiyi beslemek durumundadır. 1995'de bu oranın %70 olacağı tahmin edilmektedir. Bu oran gelişmiş ülkelerde çok aşağıdadır.

TABLO 5

FERT BAŞINA GAYRİ SAFİ MİLLİ HASILA

Yıl	Yıl Ortası Nüfusu	Fert Başına Gayri Safi Milli Hasıla (Cari Fiy.TL)	Endeks 1968 = 100	Fert Başına Gayri Safi Milli Hasıla (1968 Fiy.TL)	Endeks 1968 = 100
1923	12.475.000	76	2.3	912	27.2
1925	13.007.000	117	3.5	1131	33.8
1930	14.448.000	109	3.5	1472	43.9
1935	16.046.000	82	2.4	1431	42.7
1940	17.723.000	136	4.1	1901	56.7
1945	18.929.000	289	8.6	1222	36.5
1950	20.809.000	466	13.9	1850	55.2
1955	23.859.000	801	23.9	2374	70.9
1960	27.509.000	1691	50.6	2576	76.9
1965	31.151.000	2463	73.5	2901	86.6
1968	33.585.000	3350	100.0	3350	100.0
1970	35.321.000	4184	124.9	3551	106.0
1975	40.063.000	13373	399.6	4532	135.3
1976	41.085.000	16309	486.8	4754	141.9
1977	42.132.667	20655	616.6	4819	143.9
1978	43.207.050	29856	891.2	4843	114.6
1979	44.308.830	47474	1.417.1	4804	143.4

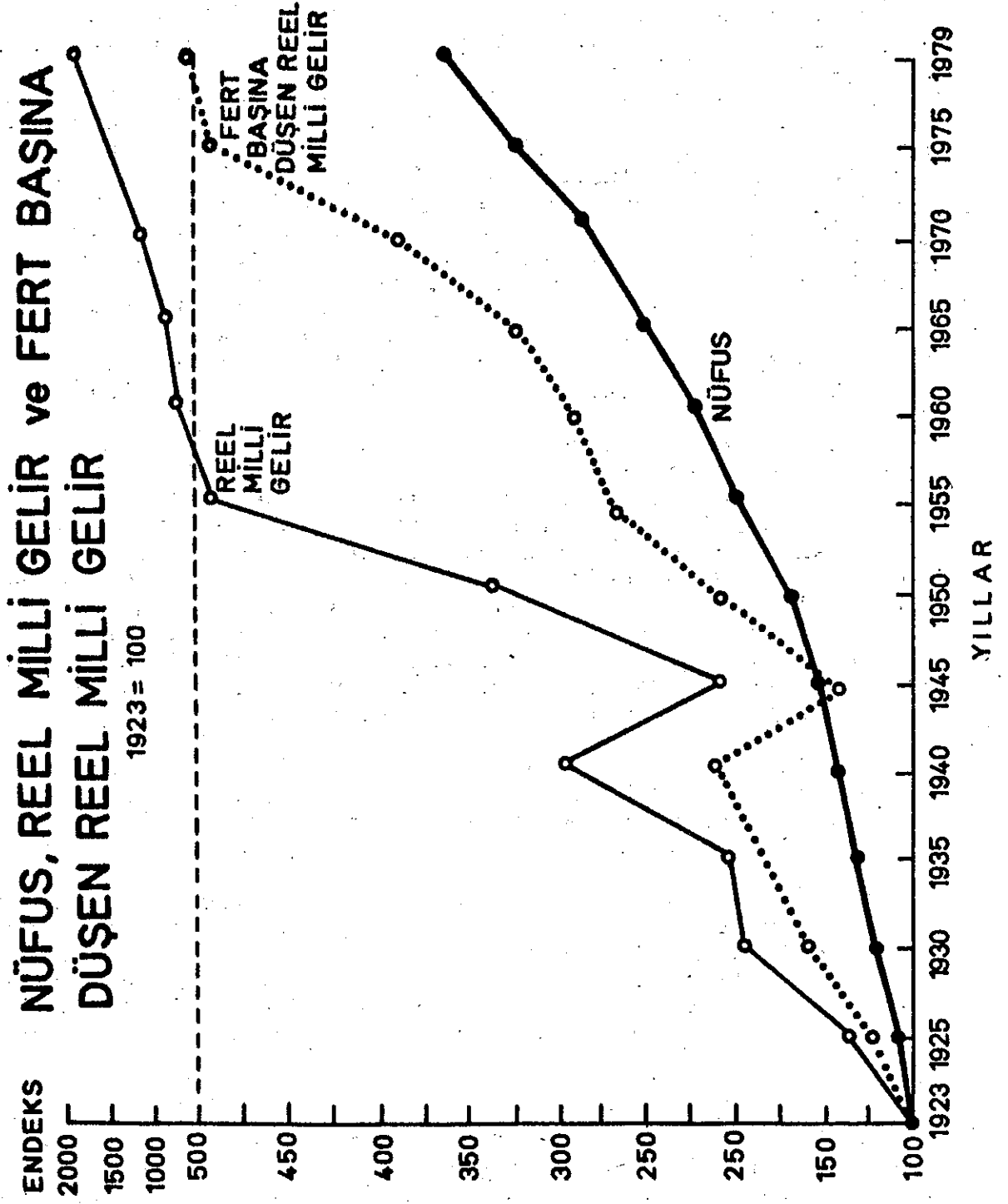


TABLO 6

NÜFUS, REEL MİLLİ GELİR VE FERT BAŞINA DÜŞEN  
REEL MİLLİ GELİR ENDEKSLERİ  
(1923 = 100)

Yıl	Nüfus	Milli Gelir (Reel)	Fert Başına Düşen Reel Milli Gelir
1923	100.00	100.00	100.00
1925	104.26	129.40	124.01
1930	115.82	187.04	161.40
1935	128.63	201.89	156.91
1940	142.07	296.16	208.44
1945	151.74	203.35	133.99
1950	166.81	338.55	202.85
1955	191.25	498.00	260.31
1960	220.51	623.09	282.46
1965	249.71	794.53	318.09
1970	283.13	1.102.76	389.36
1975	321.15	1.594.75	496.93
1979	355.18	1.871.40	526.75

Yukarıda verdiğimiz endekslerde nüfus 1923'te 100 iken 1979'da 355.18 olmuş, reel milli gelir ise 1923'te 100 iken 1979'da 1871.40 olmuştur. Buna karşın fert başına düşen reel milli gelir de 1923 = 100 iken 1979'da 526.75 olmuştur.



Ülkemizde 57 yıllık sürede cari fiyatlarla gayri safi milli hasıla 1923'te 100 iken 1979'da 220820 olmuştur. Yani 1923-1979 arasında yaklaşık olarak 2200 kez artış göstermiştir. Cari fiyatlarla fert başına düşen milli gelir de 1923'te 100 iken 1979'da 62460 endeks sayısına göre 57 yılda aşağı yukarı 625 kez artış göstermiştir. Fert başına düşen reel milli gelirin 1923'te 100 iken 1979'da endeks sayısı 527 olmuş ve 57 yılda sadece 4 misli artış göstermiş oluyor. Reel milli gelirdeki artışı 4 misli derken bir noktaya da dikkat edilmesi gerekmektedir. 57 Yıl önce ekonomi daha içe kapalı, üretilen tarım ürünlerinin pazarlama oranları daha küçüktür. Yıllar geçtikçe ekonomide dışa açılma ve pazarlama oranlarında büyüme meydana geldi. Bu sonuçlar dağıtıcı sektörlerin üretimden daha çok pay almasına neden olmuştur. Bu nedenle fert başına düşen reel milli gelirdeki artış tam anlamı ile 4 mislidir diyemeyiz. Cari fiyatlarla fert başına 57 yılda 625 kat artışa karşın, sabit fiyatlarla yalnız 4 misli artması 57 yılda ülkemizdeki fiyat artışının ne büyük boyutlara eriştiğini göstermektedir.

Bu göstergelere göre cumhuriyetimizin kuruluşundan bu yana reel milli gelirdeki artışın büyük kısmının nüfus artışına gittiği görülmektedir. Toplam milli gelirde ülkemiz açısından önemli artış elde edilmesine karşın büyük nüfus artışı adam başına milli gelirdeki artışın 60 yıla yakın uzun bir sürede bu kadar küçük ölçüde kalmasına neden olmuştur. Bilindiği gibi esas refahın ölçüsü de fert başına düşen milli gelirdir. 1960'larda %6.19 olan doğurganlık, 1970-1975 arasında %4.97'ye düştüğü tahmin edilmektedir. Buna karşın ölüm oranlarında da azalma devam etmektedir. Bu nedenle nüfus artış hızındaki büyüklük devam etmektedir.

Doğurganlığın 1970'li yıllarda düşüş göstermesinin bir başka nedeni dış ülkelere göç eden genç işçiler olmuştur. Son yıllarda dış ülkelere göçün hemen hemen durması sonucu ile doğurganlığın ufakta olsa tekrar artacağı tahmin edilebilir.

Dördüncü beş yıllık planda ülkenin gelişmiş yörelerinin halen sahip olduğu düzeye ve sanayileşmenin etkisini içeren bir çözümlemeye dayalı olarak toplam doğurganlık oranının 1995-2000 yılı için 2.67 olması esas alınmıştır. Bu hedefe ulaşacak yönde bir değişimin varlığı kabul edilmiştir, diye çok açık olmayan, kesin tedbirler belirtmeyen sözler söylenmiştir.

Ülkemizin şu andaki sorunu gıda maddeleri kıtlığı olarak henüz ortaya çıkmamaktadır. Fakat büyük nüfus artışı gelişme hızının büyük kısmını götürüp refahın sağlıklı bir biçimde ülkemize gelmesini geciktirmesi sorunu bugün için önümüzde durmaktadır. Uzun vadede nüfus artışı ülkemize bir yerde gıda yetmezliğini de getirecektir.

Anadolu toprakları yüzyıllar boyu üzerinden geçen yedi medeniyetin kuşakları tarafından ekilip biçilmiştir. Yeryüzünde bugüne dek ençok işlenen topraklar Anadolu'dadır diyebiliriz. Bununla beraber Anadolu topraklarının diğer bir özelliği de toprakların faydalanılan veya verimli olan kısmının kalınlığının az olmasıdır. Toprak makinelerle fazla derin yırtılırsa verimsiz alt tabakalar ortaya çıkar. Topraklarımızın yüzyıllardır bugüne kadar ürün verebilmesinin nedeni yüzyıllardır toprakların karasabanla sürülmesidir. Topraklarımız verimliliğini karasabana borçludur. Yıllar itibarıyla ekilen arazi, traktör adedi ve buğday verim rakamlarına aşağıda bir göz atalım:

Yıllar	Ekilen Arazi (Bin Hektar)	Traktör Sayısı	Buğday Verimi (Kg./Hektar)
1942	9.555	1.012	975
1945	8.044	1.156	585
1950	9.868	16.585	864
1955	14.205	40.282	977
1960	15.305	42.136	1.097
1965	15.294	54.668	1.076
1970	15.591	105.865	1.163
1975	16.241	243.066	1.595
1976	16.343	281.802	1.789
1977	16.531	323.225	1.785
1978	16.352	370.259	1.736

Tabloda görülen traktör sayısının 1950 başlarında birden büyük ölçüde çoğalması ile ekilen arazide önemli artışlar meydana gelmiştir. Bu artışlar 1960'lara kadar devam etmiştir. 1970'lerde traktör artışları büyük ölçüde devam etmişse de ekilen arazide çoğaltılma imkanının kalmadığı görülmüştür.

Yine yukardaki tabloda 1942'lerden 1970'lere kadar buğday veriminde bir değişiklik görmemekteyiz. Buna karşın 1970'ten günümüze verimde önemli büyümeler görülmektedir. Bunda en önemli faktör gübre olarak karşımıza çıkmaktadır. Gübre tedariği ise son yıllardaki döviz darboğazı nedeni ile ülke için büyük sorun olarak karşımıza çıkmaktadır. Bu sonuç bundan böyle tarımda en büyük ağırlığın gübreye verilmesini öngörmektedir. Bugün için ülkemiz fertlerinin günlük ortalama aldıkları kalori miktarı dünya ortalamasının üstündedir.

	Toplam Kalori			Bitkisel Kalori			Hayvansal Kalori		
	69/71	72/74	75/77	69/71	72/74	75/77	69/71	72/74	75/77
Dünya	2.547	2.599	2.590	2.105	2.120	2.149	435	439	441
Afrika	2.276	2.260	2.308	2.103	2.095	2.140	173	165	167
K.Amerika	3.188	3.201	3.215	2.097	2.147	2.195	1.091	1.053	1.020
G.Amerika	2.559	2.530	2.565	2.092	2.073	2.077	467	457	488
Asya	2.192	2.227	2.276	2.010	2.034	2.077	182	193	200
Avrupa	3.339	3.401	3.410	2.319	2.343	2.315	1.020	1.058	1.095
Türkiye	2.816	2.816	2.916	2.514	2.545	2.621	293	290	295

Yukarıdaki tabloda görüleceği üzere Türkiye'de alınan kalori miktarı dünya ortalamasının üstünde olmasına rağmen hayvansal proteinlerde ise dünya ortalamasının altındadır. Hayvansal protein eksikliği ülkemizde bitkisel proteinle karşılanmaktadır. Son yıllarda et fiyatlarındaki büyük artışlar nedeni ile hayvansal protein tüketiminin daha da azalması beklenmektedir. Ülkemiz içinde bulunduğu döviz darboğazında bitkisel ürünler ihracından döviz temin edilmesi beklenirken, et fiyatlarının artışı, bitkisel ürünlerin iç tüketimini artırarak yukarıda beklenen döviz girdilerimiz aleyhine işleyen bir durum ortaya çıkacaktır. 1979 Yılında yukarıda söylediklerimiz doğrultusunda gelişmeler olmuştur. Rekolte tahminlerinde buğday ürünü 1978'in 16.400.000 tonuna karşılık 1979'da 16.700.000 ton tahmin edilmiştir. 1978'de iki milyon ton buğday ihraç edilmişken 1979'da Toprak Mahsulleri Ofisi taban fiyat nedeni ile fazla buğday alamadı, tüccar aldı denmesine rağmen bugüne dek 1978'in ihraç miktarından uzak kalınmasına rağmen kimse elde buğday kaldı diye ortaya çıkmamıştır. Demekki et fiyatlarında ve diğer gıdalardaki büyük fiyat artışı buğdayı ikame mal olarak kullanmaya kişileri itmiştir. Diğer taraftan halâ tarım istatistiklerinin güvenilir olmadığını da sonuçlar bize tekrar hatırlatmaktadır.

Türkiye Cumhuriyetinin kuruluşundan buyana nüfus politikasına bir göz atarsak Türkiye Cumhuriyeti hükümeti cumhuriyetin başlangıç yıllarında haklı olarak nüfus artış politikasını benimsemiştir. Daha sonraları nüfustaki hızlı artış iktisadi gelişme çabalarını engeller hale gelmiştir. Ülkenin gelişme çabasını yürütebilmesi, üretimini ve dış ülkelere yapacağı ihracatın etkinliğini artırmakla olacaktır. Fakat dış ticaret istatistiklerimize yıllar itibariyle baktığımızda pek iç açıcı görüntü vermemektedir.



Yıllar	İthalatın Gayri Safi Milli Hası- la İçindeki Yeri (%)	İhracatın Gayri Safi Milli Hası- la İçindeki Yeri (%)	İhracatın İthalata Oranı (%)
1923	15.1	8.8	58.5
1925	15.8	12.6	79.6
1930	9.4	9.6	102.4
1935	6.8	7.3	107.9
1940	2.9	4.6	161.7
1945	2.3	4.0	173.5
1950	8.2	7.6	92.2
1955	7.3	4.6	63.0
1960	4.6	3.5	77.6
1965	6.8	5.4	80.4
1970	6.5	4.3	66.8
1975	12.9	3.7	29.6
1978	8.8	4.3	48.9

Cumhuriyetin ilk yıllarından buyana ithalat ve ihracatta bir gerileme görülüyor. Bu gerileme ihracatta daha büyük boyutlara varıyor. Yapılan devalüasyonlar ihracatı geliştireceğine ithalatta daha önemli sıçramalara neden olmuştur. 1950'li yıllarda dünya konjonktüründe bazı mallara aşırı talep nedeni ile ihracatımızda ufak bir kıpırdanma oluyor. 1960 Devalüasyonu pek bir şey getirmiyor. 1965'lerden sonra nüfus patlamasının bir yerde önemli ölçüde getirdiği sorunların etkisini dış ülkelerden gelen işçi talebi azaltıyor. 1970 Devalüasyonu ise dış ticarete beklenen sonuçları vermemesine karşın, işçi dövizlerinin girişini birden artırıyor ve ülkeye birkaç yıl için bir ferahlık getiriyor.

Daha sonraları dış ülkelerden gelen işçi talebinin durması, petrol fiyatlarının birdenbire anormal ölçülerde artış gösterip durmaksızın artması ülkenin ekonomik darboğazın içine birden dalmasına neden oluyor. Son yıllarda petrol giderleri ödemeler dengesinde ihracat gelirimizin tümünü götürür hale geliyor ki yeryüzünde bu durumda hemen hemen tek ülke olarak ortaya çıkıyoruz.

Aşağıdaki tablo akaryakıt giderlerinin ithalatımız içindeki yerini yıllar itibariyle göstermektedir.

Yıllar	Akaryakıt TL.	İthalat TL.	Akaryakıt giderinin İthalattaki Yeri(%)
1938	6.752	149.837	4.5
1940	10.539	68.923	15.3
1945	9.910	126.166	7.8
1950	58.728	799.859	7.3
1955	118.194	1.393.384	8.4
1960	256.045	2.213.745	11.5
1965	518.394	5.193.382	9.9
1970	707.166	9.598.122	7.4
1975	11.520.245	68.987.087	16.7
1976	18.180.731	82.940.808	21.9
1977	26.742.371	104.881.559	25.5
1978	35.381.781	113.290.058	31.2

Ülkemizin uluslararasıda da ithalat ve ihracatta yeri yıllar itibariyle pek değişiklik göstermemiştir. İthalatta 50'nci sıralardan son yıllarda 45'nci sıraya çıkmıştır. İhracatta ise ülkemiz yıllardır uluslararasıda 55-56'nci sırasını bozmamıştır. Ülkemiz yeryüzü ülkeleri arasında milli gelir yönünden 1950'lerde 18'nci sırada iken gerileyerek günümüzde 21-22'nci ülke durumuna düşmüştür. Fert başına düşen milli gelirde de 1950'de ülkemiz uluslararasıda 39'ncu iken 1970'lerde 54 ve son günlerde 82'nci sıraya kadar düşmüştür.

Nüfusun giderek büyük miktarda artması konut ihtiyacını da giderek artırmıştır. Planlı dönemde yatırımların içinde yaklaşık %20 pay alan konut yatırımlarına rağmen yıllık konut açığı durmadan büyümüş ve gecekondü tipi konut sayısı giderek artmıştır. Yine toplumun daha ileri bir yaşam düzeyine erişmesinde önemli bir yeri olan eğitimin gelişime katkısı da sınırlı kalmıştır.

Aşağıdaki tabloda okuma yazma bilenler yıllar itibariyle verilmiştir.

Yıllar	Toplam Nüfusa Göre Okur Yazar Oranı	Erkek %	Kadın %
1935	15.58	23.27	8.16
1945	30.22	43.67	16.84
1950	32.37	45.34	19.35
1955	39.99	55.44	24.09
1960	39.49	53.59	24.82
1965	48.72	64.04	32.82
1970	54.67	68.98	40.00
1975	62.00	-	-

Planlı dönemlerde okul sayılarının artışı hızlandırılarak okur yazar oranı önemli ölçüde yükseltilmişse de halâ önemli oranda okuma yazma bilmeyen nüfus mevcuttur.

Gerek konut sayısında, gerekse okul sayısında gerekli kaynaklar tam olarak temin edilemediğinden bu eksiklikler meydana gelmiş ve devam etmektedir. Eğer nüfusumuzdaki büyüme daha alt düzeyde devam etmiş olsa idi bu sorunların çok büyük ölçüde halledileceği ortada idi. Nüfus artışının hızlı bir şekilde devam etmesi ülkenin nüfus yapısındaki genç kuşak oranında büyük ölçüde artırmakta olup, ülkenin önüne bir de istihdam sorununu çıkarmaktadır. Dış ülkelerden işçi talebinin kalmaması, sanayide üretimin artırılabilmesi nedeni ile işçi talebinin durması bu fazla işsiz kitleyi devlet kapılarına itmiş ve kadroları şişirip ülkedeki enflasyonun büyük etkenlerinden biri olmuştur.

Her yıl en az yarım milyon çalışacak çağa gelen nüfus için KİT'lerin ve diğer devlet kesiminin kadrolarının çok üstünde elemanla şişirilmesine rağmen bu bir çözüm getirmekten uzak kalmış, bilhassa son yıllarda işsiz sayısı resmi rakamlara göre 2.5 milyona, resmi olmayan tahminlere göre de 5 milyona ulaşmıştır. Ülke ihtiyaç içinde ve mutsuz insanların giderek bollaştığı bir ülke halini almış durumdadır. Bu son yıllarda görülen sosyal yaşamdaki çalkantıların başı bozukluğun ve anarşinin bir yerde en büyük nedenidir.

1980 Bařlarında lkemiz yukarıdan beri sıraladıđımız sorunların toplandıđı tam bir darboğazın içinde görlmektedir. Bu durumda kısa vadede ve uzun vadede olmak zere bu glklerden ıkılması iin ok Őey sylenebilir.

Fakat tm bunların stnde lkemizin ve tm geliřmekte olan lkelerin hepsinin birden sorunu olan nfus patlamasının ilk nce ele alınacak konulardan biri olduđu ortadadır.

Nfus planlaması bazı evrelerde yanlış anlařılmaktadır. Burda bir devlet mdahalesi sz konusu olmayıp ailelerin istedikleri sayıda istedikleri zaman ocuk sahibi olmalarını oluřturan bir yoldur. Bunun da geliřmekte olan lkelerin geliřme abalarında ok nemli bir faktr olduđu aıktır.

## BÖLÜM III

### SONUC

Sonuç olarak özetlenirse yaşadığımız yüzyılda her alanda eski yüzyıllarla kıyaslanmayacak ölçüde gelişmeler elde edilmiş, yeryüzünde yaşayan insanların sayısı çok büyük boyutlara ermiş ve mal ve hizmet üretimlerinde de çok büyük üretim artışları elde edilmiştir. Mal ve hizmet üretimlerinin hacminde henüz korkulacak bir kifayetsizlik olmamasına karşın üretilen mal ve hizmetler yeryüzünde yaşayanlar arasında ihtiyaçları oranında dağıtılamaması nedeni ile ülkeler arasında halâ çok büyük farklılıklar mevcuttur. Üretimleri yetersiz olan ülkelerde durum iyileşeceğine tüketim birimlerinin sayılarının büyük ölçüde artması sonucu gelişmiş ülkelerle arasındaki refah ve yaşam farkları giderek artmaktadır. Gelişmekte olan ülkelerde üretimi artırmak için kısa vadede gerekli alt yapı yatırımlarını yapma imkanı olmadığından ilk yapılacak iş refahı geliştirebilmek, hatta aynı refah seviyesini muhafaza edebilmek için üretimi bölüşenlerin sayısının artışını yavaşlatmak olmalıdır. Bundan sonra uluslararası çalışmalar ve özellikle uluslararası kuruluşlar aracılığı ile yer yüzünde üretilen mal ve hizmetlerin yeryüzünde yaşayanlar arasında daha adil olarak dağıtılmasına çalışılmalıdır. Sermayesi kıt olan ülkelere alt yapı yatırımları için sermayesi bol ülkelere müsait şartlarla altyapı yatırımları için sermaye transferleri sağlanıp gelişmemiş bölgelerdeki toplumlara da daha çağımıza yaraşır, insana yaraşır hayat standardı getirmek gerekmektedir. Bu yeryüzündeki yaşamda huzurun sağlanması için en önemli bir faktördür.

Türkiye'ye gelince bilindiği gibi ülkemiz halâ bir tarım ülkesi görünümündedir. Gayri Safi Milli Hasılamız içinde tarım sektörünün payı son yıllarda önemli ölçüde küçülmesine rağmen halâ en önde gelmektedir. Kısa sürede nüfusun büyük ölçüde artmasına, nüfus gelişme hızının dünya ülkelerinin en ön sıralarında yer almasına rağmen ülkemizde gıda maddeleri



yönünden henüz önemli sıkıntılar bulunmamaktadır. Türkiye bu alanda yeryüzünde kendine yeterli çok az ülke arasındadır. Buna karşın nüfusumuzun büyük oranda artış göstermesi iç tüketimi büyük ölçüde artırdığından tarımsal malların ihracatında önemli gelişmeler sağlanamamıştır. Aynı şekilde imalat sanayii de ürettiği mallarına iç talebin çok olması nedeni ile dışa dönük üretime geçemediğinden ülkenin refah yönünden gelişmekte olan ülkelerden sıyrılması mümkün olmamıştır. Bu nedenle ülkemiz gelişmekte olan ülkelerle aynı ekonomik ve sosyal yapıyı göstermektedir. Türkiye kısa vadede alt yapı yatırımlarına büyük kaynak ayıramayacağından tüketimi kısarak refahı artırma yoluna gitmesi gerekmektedir. Tüketimi kısmanın da en kolay yolu az gelişmişliğin en belirgin vasfı olan büyük nüfus gelişme hızını yavaşlatmaktır. Ülke nüfus artışını normal seviyeye indirip, tüketimi kısabilirse refah daha hızlı artacak, ülke tasarrufları daha büyük boyutlara varacak, altyapı yatırım imkanlarına daha çabuk kavuşacak, kendine yeter ve dışa dönük bol üretime daha çabuk yönelebilecektir.

Bir taraftan nüfus artış hızını düşürmeye çalışırken, diğer taraftan gıda üretimini artırmaya yönelik tarım faaliyetlerinin teşvik edilmesi, özellikle muhtelif nedenlerle ekonomide atıl duran sermayelerin tarım sektörüne kanallize edilmesinin sağlanması bugünün koşullarında en uygun bir yatırım politikası olarak ortaya çıkmaktadır.