



T R K S A N A Y C L E R V E A D A M L A R I D E R N E

# SEKTÖREL DURUM ANALİZİ

Sorunlar ve Çözüm Önerileri  
2000 - I

**Kasım 2000**  
**(Yayın No. TÜSİAD-T/2000-11/288)**

Meşrutiyet Caddesi, No.74 80050 Tepebaşı/İstanbul  
Telefon: (0212) 249 07 23 • Telefax: (0212) 249 13 50

© 2000, TÜSİAD

*Tüm hakları saklıdır. Bu eserin tamamı ya da bir bölümü, 4110 sayılı Yasa ile değişik 5846 sayılı FSEK.'nu uyarınca, kullanılmazdan önce hak sahibinden 52. Maddeye uygun yazılı izin alınmadıkça, hiçbir şekil ve yöntemle işlenmek, çoğaltılmak, çoğaltılmış nüshaları yayılmak, satılmak, kiralanmak, ödünç verilmek, temsil edilmek, sunulmak, telli/telsiz ya da başka teknik, sayısal ve/veya elektronik yöntemlerle iletilmek suretiyle kullanılamaz.*

ISBN : 975-8458-08-06

Lebib Yalkın Yayınları ve Basım İşleri A.Ş.

# ÖNSÖZ

*TÜSİAD, özel sektörü temsil eden sanayici ve işadamları tarafından 1971 yılında, Anayasamızın ve Dernekler Kanunu'nun ilgili hükümlerine uygun olarak kurulmuş, kamu yararına çalışan bir dernek olup gönüllü bir sivil toplum örgütüdür.*

*TÜSİAD, demokrasi ve insan hakları evrensel ilkelerine bağlı, girişim, inanç ve düşünce özgürlüklerine saygılı, yalnızca asli görevlerine odaklanmış etkin bir devletin varolduğu Türkiye'de, Atatürk'ün çağdaş uygarlık hedefine ve ilkelerine sadık toplumsal yapının gelişmesine ve demokratik sivil toplum ve laik hukuk devleti anlayışının yerleşmesine yardımcı olur. TÜSİAD, piyasa ekonomisinin hukuksal ve kurumsal altyapısının yerleşmesine ve iş dünyasının evrensel iş ahlakı ilkelerine uygun bir biçimde faaliyette bulunmasına çalışır. TÜSİAD, uluslararası entegrasyon hedefi doğrultusunda Türk sanayi ve hizmet kesiminin rekabet gücünün artırılarak, uluslararası ekonomik sistemde belirgin ve kalıcı bir yer edinmesi gerektiğine inanır ve bu yönde çalışır. TÜSİAD, Türkiye'de liberal ekonomi kurallarının yerleşmesinin yanı sıra, ülkenin insan ve doğal kaynaklarının teknolojik yeniliklerle desteklenerek en etkin biçimde kullanımını; verimlilik ve kalite yükselişini sürekli kılacak ortamın yaratılması yoluyla rekabet gücünün artırılmasını hedef alan politikaları destekler.*

*TÜSİAD, misyonu doğrultusunda ve faaliyetleri çerçevesinde, ülke gündeminde bulunan konularla ilgili görüşlerini bilimsel çalışmalarla destekleyerek kamuoyuna duyurur ve bu görüşlerden hareketle kamuoyunda tartışma platformlarının oluşmasını sağlar.*

*Bu çerçevede, Türkiye’de sektörlerin durumlarının analizi amacıyla Meslek Örgütleriyle İlişkiler Komisyonu ve ilgili Profesyonel Meslek Örgütlerinin katkısıyla “Sektörel Durum Analizi: Sorunlar ve Çözüm Önerileri” isimli çalışma Ortadoğu Teknik Üniversitesi Öğretim Üyesi Yrd. Doç. Dr. Hakan Ercan tarafından hazırlanmıştır .*

*“Sektörel Durum Analizi: Sorunlar ve Çözüm Önerileri” adlı bu yayın TÜSİAD ve Türkiye Madenciler Derneği, Bitkisel Yağ Sanayicileri Derneği, Türkiye Deri Sanayicileri Derneği, Türkiye Giyim Sanayicileri Derneği, Türkiye Ayakkabı Sanayicileri Derneği, Selüloz ve Kağıt Sanayii Vakfı, Türkiye Kimya Sanayicileri Derneği, Gübre Üreticileri Derneği, Türkiye Çimento Müstahsilleri Birliği, Türkiye Müteahhitler Birliği, Demir - Çelik Üreticileri Derneği, Türkiye Alüminyum Sanayicileri Derneği, Makina İmalatçıları Birliği, Beyaz Eşya Sanayicileri Derneği, Beyaz Eşya Yan Sanayicileri Derneği, Gemi İnşa Sanayicileri Birliği, Otomotiv Sanayii Derneği, Taşıt Araçları Yan Sanayicileri Derneği, Türkiye Bankalar Birliği, Türkiye Turizm Yatırımcıları Derneği, Türk Döküm Sanayicileri Derneği, Kozmetik ve Tuvalet Müstahzarları Üreticileri Derneği’yle ortak bir çalışmanın ürünüdür .*

*Bu çalışma “Sektör Dernekleri Platformu” olarak örgütlenen derneklerin İcra Komitesi’ni oluşturan 7 Dernek başkanının Güngör Kesci: Türkiye Giyim Sanayicileri Derneği (TGSD), Timur Erk: Türkiye Kimya Sanayicileri Derneği (TKSD), Kadir Sever: Türkiye Müteahhitler Birliği (TMB), Sedat Silahıaroğlu: Makina İmalatçıları Birliği (MİB), Fikret Yücel Türkiye Elektronik Sanayicileri Derneği (TESİD), Ali Güler: Süt ve Et Sanayicileri Derneği (SETBİR), Ali İhsan İlkbahar: Otomotiv Sanayii Derneği (OSD) denetiminde güncelleştirilerek yılda 2 kez yayınlanmaktadır .*

**Kasım 2000**

# İÇİNDEKİLER

## ÖZET

<b>BÖLÜM 1: GİRİŞ</b>	<b>7</b>
İmalat Sanayii, Verimlilik ve Büyüme İlişkisi.....	9
Dönemler İtibarı ile Türkiye’de Makroekonomik Uyum Politikaları: Yakın Geçmiş .....	10
Konjonktür ve Yakın Gelecek Perspektifleri.....	14
<b>BÖLÜM 2: GENEL DEĞERLENDİRME VE OR TAK SORUNLAR</b>	<b>17</b>
2.1 Genel Değerlendirme .....	19
2.2 Ortak Sorunlar.....	22
<b>BÖLÜM 3: SEKTÖREL GELİŞMELER</b>	<b>27</b>
3.1 Maden Sanayii.....	29
3.2 Bitkisel Yağ (Margarin ve Likit Yağlar) Sanayii.....	33
3.3 Deri ve Kürk Giyim Sanayii .....	36
3.4 Hazır Giyim Eşyası Sanayii.....	39
3.5 Ayakkabı Sanayii.....	43
3.6 Kağıt ve Kağıt Ürünleri Sanayii.....	46
3.7 Kimya Sanayii.....	48
3.8 Kimyasal Gübre Sanayii.....	54
3.9 Çimento Sanayii .....	57
3.10 Demir-Çelik Metal Ana Sanayii .....	60
3.11 Demir-Çelik Dışında Metal Ana Sanayii: Alüminyum.....	63
3.12 Makina Sanayii .....	65

3.13 Döküm Sanayii.....	68
3.14 Beyaz Eşya ve Beyaz Eşya Yan Sanayii.....	72
3.15 Deniz Taşıtları Yapım ve Onarım Sanayii.....	75
3.16 Motorlu Kara Taşıtları Sanayii .....	78
3.17 Bankacılık.....	81
3.18 Turizm.....	86
EK 1: Sektörler ve Sektör Temsilcileri .....	88
EK 2: Grafikler İçin Açıklamalar .....	89
<b>KAYNAKÇA</b> .....	90

# B Ö L Ü M

## GİRİŞ

## GİRİŞ

1970'lerden bu yana bilgisayar, otomasyon ve telekomünikasyon teknolojilerinde büyük gelişmeler yaşandı. Teknolojik ilerlemenin sağladığı olanaklardan etkilenen dünyada önce ticari, daha sonra da finansal liberalizasyon görüldü ve bu gelişme sonucunda üretim ilişkileri yeniden tanımlandı. Bu durum, yalnızca iş ortamlarına bilgisayarların veya bilgisayarlı üretim teknolojilerinin nüfuz etmiş olması değil, bunu aşan yepyeni bir dönüşümdür. Geleceğin şimdiden tanımlanan bu üretim biçimine kimi yazarlar Genel Amaçlı Teknolojiler (GAT) adını vermektedir.<sup>1</sup>

Anılan değişiklikler kaçınılmaz olarak Türkiye imalat sanayiinde de etkilerini hissettirmiştir. Son yirmi yılda, Türkiye, iç pazara dönük ithal ikameci bir ekonomi olmaktan çıkmış, ihracata yönelik sanayileşmeyi bir dönem benimsemiş olan, küresel mal ve finans pazarlarına entegrasyonu büyük ölçüde tamamlanmış bir yapıya bürünmüştür. Bu dönüşüm yaşanırken emek verimliliği ile ücret, sermaye birikimi ile istihdam arasındaki bağlantı kopmuştur.<sup>2</sup> İzleyen alt bölümde alıntılacak olduğumuz Voyvoda ve Yeldan'a (1999) göre bu durum 1980 sonrası yapısal uyum döneminin temel bir özelliğidir.

### İmalat Sanayii, Verimlilik ve Büyüme İlişkisi

Dışa dönük sanayileşmeden kuramsal olarak beklenen, dışarıyla rekabet eden ve teknolojisini geliştirmek zorunda kalan sektörlerin yaşayacakları verimlilik artışının, hem istihdamda hem de ücretlerde olumlu gelişmelere neden olacak olmasıdır. Verimlilik artışı ağırlıklı olarak üç ekonomik faktöre bağlıdır: girdi (özellikle enerji) maliyetleri, yatırım oranı ve sermayenin etkin kullanımı (teknolojik değişim). Verimliliği etkileyen politik ve diğer faktörler ise sendikal güç, girişimcilik için uygun ekonomik ortam ve önemini yitirmekte olan sanayilerin ekonomik peyzajdan silinmesi, yani TÜSİAD (1999)'da görece olarak iktisadi faaliyetleri gerileyen kentler için kullanılmış olan bir terimle "çöküşün planlanması"dır. Özellikle de yeni teknoloji kullanımının ve araştırma-geliştirmenin önemi elbette ki büyüktür. Verimlilik artışı sayesinde imalat sanayii de büyümenin motoru olacaktır. Çünkü mamul madde ihracatı ile ekonomik büyüme ve ihracattaki çeşitlilik ile sürdürülebilir ekonomik büyüme arasında da yakın bir ilişki vardır. Bu saptamaların belli başlı üç nedeni bulunmaktadır (Sekkat ve Varoudakis, 1999):

<sup>1</sup> Bkz. Bresnahan ve Trajtenberg (1995), Bresnahan vd. (1999), Caselli (1999).

<sup>2</sup> Bkz. Bulutay (1995), Kepenek (1996), Yentürk (1997), Köse ve Yeldan (1998a, 1998b), Voyvoda ve Yeldan (1999).



- Mamul maddelerin gelir esnekliđi birincil (primer) ürünlerin gelir esnekliğinden daha fazladır. Yani, dış alemin geliri arttıkça ülkenin ihracat potansiyelinin büyümesi beklenir.

- Mamul maddelerde hem talebin hem de arzın fiyat esnekliđi birincil ürünlere göre daha yüksektir. Yani, talepteki deđişim sonucunda ortaya çıkan fiyat hareketlerinin deđişkenliđi görelî olarak daha azdır. Bu durum ticaret hadlerinde istikrar unsurudur: ihracat kazançlarındaki büyüme kararlı bir büyümedir.

- İmalat sanayiinin büyümesi ile verimlilik artışı arasında (genelde) yakın bir ilişki beklenir. Bu da ekonomik büyümeyi etkiler.

Anılan bu sebepler, 1980'lerde pek çok gelişmekte olan ülkede, imalat sanayii ihracatını teşvik edici önlemlerin alınmasına yol açtı. Daha önceleri döviz kontrolleri yaygındı. Kıt döviz kaynađını özel sektöre aktarabilmek için bir anlamda diđer kesimlere tayınlama uygulanmaktaydı. Yeni dış ticaret rejimiyle, kazanılan dövizin ülkenin dış borç servisini de rahatlatması düşünölmüştü. Ancak, pek çok ülke ile birlikte kendi deneyimiz, bize, ihracatı teşvik edici döviz kuru politikaları izlendiğinde bile bu politikaların arkasında uyumlu parasal ve mali politikalar olmadığı takdirde, ihracattaki büyümenin sürdürölemeyeceđini gösterdi. Uyumsuz makroekonomi, dış ticaret ve döviz kuru politikalarının sonucunda reel döviz kurunun deđişkenliđi (belirsizliđi) artmakta, bu da makroekonomik performansı ve dış ticareti olumsuz etkilemektedir (bkz. Voyvoda ve Yeldan, 1999; Ercan, 2000). Ticaret akımları reel döviz kurundaki deđişimlere tabiidir ki duyarlıdır. Ülkenin döviz kuru politikası da, imalat sanayii ihracatını, dış borcu ve sermaye dengesini etkiler.

1980'lerde dışa açık büyüme modelini benimseyen Türkiye'de, imalat sanayii, yukarıda çerçevesi çizilen dönüşümü yaşayamadı. İmalat sanayiinin öncölüğündeki ihracata yönelik kalkınma modeli, 1989'da yerini dış sermaye akımlarının finanse ettiđi büyüme modeline bıraktı.

### **Dönemler İtibarı ile Türkiye'de Makroekonomik Uyum Politikaları: Yakın Geçmiş**

Bu bölümde, Türkiye ekonomisinde 1970 sonrası yaşanan evreleri incelemekteyiz. Voyvoda ve Yeldan (1999) Türkiye'nin yakın dönem makroekonomik tarihçesini dönemlere ayırarak incelemektedir. İlk dönem olan ithal ikameci kalkınma politikaları evresinde (1970'ler) devlet hem yatırımcı hem üretici olarak, KİT'ler kanalı

ile sanayileşme hedeflerine ulaşmaya çalıştı. Bu dönemdeki siyasi-ekonomik strateji, bürokratlar, sanayiciler, sanayi işçileri ve köylüler arasındaki hassas ve geniş bir dengenin üzerine oturmaktaydı. 1970'lerde özel sektör karları başlıca iki kaynaktan beslendi: korumacı dış ticaret rejiminin sağladığı iç piyasa fiyatlarının uluslararası fiyatlardan yüksek olmasına bağlı olarak rekabetçi olmayan oligopol yapılarından kaynaklanan hakim durum rantları ve KİT sisteminin ürettiği yapay olarak ucuz tutulan girdi fiyatları. KİT sisteminin ürettiği girdiler siyasi ve yapay olarak ucuz fiyatlanarak özel sanayi kesimine ve kırsal ekonomiye verildi, girdi maliyetleri düşük seyretti. Hem ödemeler dengesi açığını, hem de sanayi yatırımlarını finanse etmek imkansızlaştığında ithal ikameci kalkınma stratejisi 1976'da krize girdi. Yaşanan petrol şoklarının da katalizör rolü ile 1977-80 döviz krizi dönemi bu makroekonomik evreyi sonlandırdı. Krizden çıkış ve büyüme için, IMF ve Dünya Bankası destekli 24 Ocak 1980 kararları uygulamaya konulmasıyla ekonomide 1980 sonrası dönem başlıyordu. İthal ikameci dönemde, aşırı değerli döviz kuru ve kapalı bir ekonomide yaratılan koruma kaynaklı rantlar söz konusuydu. Yeni dönemde ise dış ticaret serbestleşmesi ile, ücretlerin düşük tutulması ve TL'nin değer kaybı ile yaratılan avantajlarla dışa açıldı. Ardından demokrasiye verilen ara sırasında yapılan yeni anayasa ve yeni çalışma yasaları, endüstriyel ilişkileri kısıtladı. Yakın tarihimizin birinci büyüme-kriz-uyum döneminin anahatları kısaca böyleydi.

İthal ikameci dönemde (1970-76) sektörel işgücü (ve toplam) verimlilik artışı ve reel hasıla büyüme oranı kategorilerinin şampiyonu taşıt araçları sanayii oldu (Voyvoda ve Yeldan, 1999). Sektörel hasıla payı ve sektörel istihdam büyüme oranı dallarının şampiyonu ise petrol rafinerileri olup (imalat sanayii hasılasında ortalama %15 pay) istihdamın mutlak büyüklük açısından en yükseği ise tekstil (ortalama %26) sektörleriydi.

Krizden sonra büyüme, Ocak 1980'de yürürlüğe konulan Dünya Bankası ve IMF destekli bir istikrar programı ile başlatıldı. 1981-82 döneminin kriz sonrası uyum yılları olduğu, 1981-87 makroekonomik evresine (ihracata yönelik kalkınma, 1983-87) dış ticaretin serbestleştirilmesi, ihracat teşvikleri ve devletin ekonomideki ağırlığının azaltılması çabaları damgasını vurdu. Bu dönemde (1983-87) ihracat gelirleri yılda ortalama %15, GSYİH ise yılda ortalama %6.5 arttı. Reel ücretler ise geriledi. Aynı dönemde Kamu Kesimi Borçlanma Gereği (KKBG) / GSYİH oranı ılımlı bir seviye olan ortalama %4.7 olarak seyretti. Ancak, toplam gayri safi özel sektör sabit sermaye yatırımlarının konut ağırlıklı olarak yılda ortalama %12 arttığı bu

dönemde, özel imalat sanayii sabit sermaye yatırımları yılda sadece ortalama %2 seviyesinde arttı. Yani, büyük fiyat ve ihracat sübvansiyonları sağlanan imalat sanayii, mamul madde ihracatına yönelik kalkınma stratejisinde lokomotif olacakken, sektörde yatırım yapılmıyordu. İmalat sanayii önderliğindeki ihracata yönelik kalkınma felsefesi ile tezat oluşturan bu çarpık yapı sürdürülebilir bir büyümenin motoru olmadı, sermaye birikimine yol açmadı, kalkınma hamlesini taşıyamadı. Ücretlerin düşük seyretmesi ve fiyat sübvansiyonlarına dayalı yapay büyüme 1988'de tıkanırken, Türkiye stagflasyon yaşadı (hem durgunluk hem yüksek enflasyon). İkinci makroekonomik evremiz olan ihracata yönelik büyüme stratejisi böylece sonlandı ve Türkiye sermaye hareketlerinde dışa açıldı (1989). Büyüme ve popülist politikalar (sıcak para) tabir edilen kısa vadeli sermaye akımları ile finanse edildi.

1988 krizinden çıkış yolu olarak 1989'da dış sermaye hareketleri serbestleştirildi, iç ekonomiye taze para aktarıldı.<sup>3</sup> Türkiye, finansal altyapı olarak hazırlıksızken, siyasi olarak zorunlu hale gelmiş bir kararla 1989'da dış sermaye hareketlerine açılmış oldu. Mali açık başka türlü finanse edilemeyecekti. Kısa vadeli sermaye girişleri ekonomiye likidite sağladı. Üçüncü evrenin ilk dönemi olan 1989-93 arasında, döneme damgasını vuran finansal liberalizasyonun yanısıra bir diğer önemli gelişme de, sendikal hareketin yeniden güçlenmesinden ve izlenen popülist politikalarından kaynaklanan reel ücret artışlarıdır (1989-93 arasında reel olarak yılda ortalama %10). Popülist politikaların finansmanı vergi tabanını genişletip (kayıt dışını kayda alarak) 'adil' bir vergi sistemine geçilerek belki de sağlanabilirdi. Fakat bu yönde cesaretli bir uygulama geliştirilemediği için, mali açık büyüdü (KKBG, 1991'de %10, 1993'te %12). Sıcak para, genel olarak, popülist politikalarla birleşince, girdiği ülkede dış ticaret açığına yol açar ve bütçe açığını sürdürülemez seviyelere çeker.<sup>4</sup> 1994'te kriz oluştu.<sup>5</sup> 1993'ün son çeyreğinde TL'nin aşırı değerlenmesi ile cari açığın büyük bir boyuta ulaşmasıyla<sup>6</sup> durumun sürdürülemeyeceği kanaatine varan sıcak para TL'den

<sup>3</sup> Tarihçeyi özetleyerek aktardığımız Voyvoda ve Yeldan (1999, s. 6) dışında, örneğin bkz. Boratav, Türel ve Yeldan (1996), Selçuk (1997).

<sup>4</sup> Sıcak paranın cari denge, onun en önemli bileşeni olan ticaret açığı ve bütçe dengesi üzerine olan etkileri ayrıntılı olarak Ercan'da (2000) bulunabilir.

<sup>5</sup> Finansal liberalizasyon sonrasında krize girmemiş gelişmekte olan ülke yoktur. Gerçi Türkiye'nin yaşadığı 1994 krizi kimi akademisyenlerce bir "makroekonomik beceriksizlik" krizi olarak nitelendirilmiş, zamanında alınacak önlemlerle savuşturulabileceği ya da ucuz atlatılabileceği belirtilmiştir. Ancak, dönemin yönetimi, dışa açık ekonomilerde hem döviz hem de faizin ucunun tutulamayacağını ülkeye bir finansal kriz yaşatarak öğrendi.

<sup>6</sup> Yabancı kaynağın TL enstrümanlarına - bono, tahvil, borsa - girişi için döviz TL'ye çevrilir, TL'sına olan talep artar; değerlenen para ithalatı patlatır, cari dengeyi bozar. Para girişi için yüksek reel faiz (getiri) beklentisi gereklidir. Geçmişte böyle dönmüş olan bu çark 2000 yılında düşen faizler nedeniyle artık dönmüyor, devlet kağıtlarına ve bor-saya taze yabancı para girişi yaşanmıyor.

çıkıp yeniden dövize gitti ve Ocak 1994'te yurtdışına çıktı: 1994'te ithalat %15 azaldı, GSYİH %5.5 düştü, enflasyon %106'ya çıktı. Duran ekonomide imalat sanayiinde reel ücretler %36 geriledi. 1994 krizi sonrası alınan tedbirler de sıcak para girişini yeniden sağlamaya yönelik oldu. Devalüasyon ve reel ücretlerin düşüklüğüyle kazanılan fiyat ve maliyet avantajları ihracatı yeniden arttırmaya başladı. Sıcak paranın geri gelmesiyle, cari açık yeniden finanse edildi. Kısa vadeli ve değişken olan bu finansman kaynağının, Türk ekonomisine maliyeti ise cari denge, onun en önemli parçası olan dış ticaret dengesi ve bütçe dengesinin kavuştuğu istikrarsızlık oldu. 1995-97 uyum dönemi sıcak paranın yeniden finanse ettiği büyüme dönemi oldu.

1981-96 döneminin sektörel işgücü verimlilik artışı şampiyonları sırasıyla Mobilya, Tütün ve Taşıt Araçları sektörleri idi. Mobilya aynı zamanda reel hasıla büyüme oranında da ilk sıraya yerleşti. Sektörel hasılanın en büyüğü, yine, daha da büyüyen petrol rafinerileri oldu (imalat sanayii toplamının ortalama %27'si). İstihdam şampiyonu oran olarak biraz küçülerek yine tekstil oldu (dönem ortalaması imalat sanayii genelinin %20'si). İstihdam büyüme oranı şampiyonu ise giyim sektörü idi (ortalama yılda %4.2). Net verimlilik artışında ise lider sektör Temel Kimya olarak ortaya çıktı. İthal ikameci dönemin üç büyüğü önemlerini korurken, yanlarına Mobilya, Tütün, Giyim ve Temel Kimya geldi.

Yaşadığımız son dönem bu raporun konusunu oluşturmaktadır. 1995-97 döneminde sıcak paranın finanse ettiği büyüme (yılda ortalama %7), 1998'de başlayan Asya krizi ve Rusya krizinin etkileri ile azalmış, 1999'daki depremlerden sonra da eksiye geçmiştir. 1997 ihracatı 26.3 milyar dolar, 1998 ihracatı ise 26.9 milyar dolar olmuş, aynı dönemlerde ithalat sırasıyla 48.6 ve 45.9 milyar dolar olarak gerçekleşmişti. 1999'un ilk çeyreğinde ise ihracat bir önceki yılın aynı dönemine göre %6 oranında geriledi. Küresel kriz Türkiye'nin göstergelerine net bir şekilde bu çeyrekte yansımış oldu.

1990 sonrası dünyada, sıcak para girişi → kur değerlenmesi → bozulan makroekonomik dengeler → tetiklenen mali kriz → devalüasyon → artan ihracat, düzelen göstergeler → sıcak para girişi; kısaca, büyüme, kriz, uyum döngüsünün finansal liberalizasyon öncesi döneme göre periyodu kısalmış, Türkiye'nin kamu kesimi borç stoğu sürdürülemez bir düzeye çıkmış, istikrar programı gereği doğmuştu. Yaşanan sıkıntılar nedeniyle aylardır uygulanması ertelenmiş olan istikrar tedbirleri Ocak 2000'de yürürlüğe kondu. İlk aylarda da beklenen olumlu sonuçları (enflasyon ve faizde düşüş) ile olumsuz sonuçları (değerlenen TL'nin neden olduğu cari denge bozulması ve tüketim artışı) kendilerini ciddi biçimde belli etti.

Özetle, anılan her dönemin (1970'lerdeki ithal ikameci, 1980'lerdeki ihracata yönelik, 1990'larda sıcak para destekli kalkınma modellerinin) makroekonomik dinamikleri farklıdır. Reel sektör analizinin hangi çerçeveye oturduğunun anlaşılması bakımından bu dönemlerin buradaki gibi kısaca da olsa tanımlanması önemlidir. İthal ikameci dönem (1969-76) değerli kur ile kapalı bir ekonomide yaratılan rantlara, ihracata dönük ikinci dönem (1980-88) mal ticaretinin serbestleştirilmesi ile düşük ücret ve devalüasyonla sağlanan fiyat avantajına dayanmaktaydı. 1990'larda ise ekonominin küresel mal ve finans pazarlarına entegrasyonu tamamlanmış, kriz periyodları kısalmıştır.

Anılan dönemlerin etkileri, profesyonel meslek örgütleri temsilcilerinin bilgi notlarının sorun ve öneriler kısımlarına yansımaktadır. Dışa karşı koruma isteklerinde 1970'lerin, ihracat teşviği isteklerinde 1980'lerin izleri bulunmaktadır. İçinde bulunduğumuz konjonktürde ise, örneğin reel kur değerlenmesi arızı bir olay olmayıp, uygulanmakta olan döviz çıpasına bağlı istikrar programının doğrudan ve beklenen bir sonucudur ve en azından programın ilk yarısı boyunca da bizimle beraber olacak olan bir olgudur.

### **Konjonktür ve Yakın Gelecek Perspektifleri**

Türkiye şu anda, küresel krizler ve deprem felaketlerinin uygulamaya konmasını bir süre geciktirmiş olduğu, yüksek enflasyonu ortadan kaldırma programı içindedir. İstikrar programı ve program sonrasında daralması beklenen ekonomiyi canlandırma politikaları önümüzdeki yıllara ve ekonomik büyümeye damgasını vuracaktır.

Ekonomik büyüme bir ülkenin üretim kapasitesindeki artış anlamına gelir. Göstergesi ise reel milli gelirin yıllar içinde istikrarlı ve sürekli artışıdır. Bu iki nitelemeden istikrarlı büyüme kavramı son on yılda Türkiye gündeminden kalkmıştır. Bunun nedeni ise sıcak para akışlarına açılmış olunmasıdır (finansal liberalizasyon). Bu saptamadan kasıt, finansal liberalizasyonun olmaması gerekliliği değil, önce 1994/95 Meksika, sonra da 1997 Asya krizinin net olarak ortaya koyduğu gibi, sığ ve altyapısı yetersiz finansal piyasalarla dış sermaye akımlarına açılmanın zararlı sonuçlarına dikkat çekmektir. Yani, Türkiye dış finansal konjonktüre reel performansını endekslemiştir ve bundan böyle bu durumu değiştiremeyecektir.<sup>7</sup> Bu birinci önemli saptamadır ve konumuz açısından kısa vadeye ilişkindir.

---

<sup>7</sup> Ercan'da (2000) istikrar programı sürecinde beklenebilecek makroekonomik gelişmeler tartışılmaktadır.

Genel çerçeveyi çizerken yapılacak olan ikinci önemli saptama ise uzun döneme ilişkindir ve Türkiye'nin geçirmekte olduğu demografik dönüşümdür. Türkiye, asal çalışma yaşındaki nüfusun (20-54 yaş) toplam nüfusa oranının artmakta olduğu bir döneme girmiştir. Yani doğru politikalarla, Türkiye hem SSK sorununu (aktif sigortalı/pasif sigortalı oranını) çözme şansına sahiptir, hem de işgücü girdisinde bir artış yaşayacaktır. Japonya ve yeni sanayileşen Asya ülkeleri kendi demografik fırsat pencerelerini değerlendirmişlerdir. Ancak SSK şartının gerçekleşmesi kayıt dışının kayda alınmasına, işgücü şartının gerçekleşmesi ise tarımdan çıkışa ve katma değeri daha yüksek faaliyetlerde işgücünün değerlendirilmesine bağlıdır. İşgücü şartının ikinci alt şartı ise ucuz ve niteliksiz işgücünü yığarak arttırılan üretimin ülkemizde de Denizli örneğinde yakın zamanda görüldüğü gibi tıkanacak olmasındadır. İlkokul mezunu bir çalışan nüfusuyla Türkiye rekabet edemez. Sekiz yıllık eğitim olumlu bir adımdır ancak gecikmiş ve yetersiz bir uygulamadır.<sup>8</sup> Devamının gelmesi umulmaktadır. Demografik dönüşüm sürecinde Türkiye'nin orta vadede ödeyeceği bedel hem erkek hem de kadınlarda tarımdan çözülüş ve yükselen eğitim düzeyi nedeniyle artacak olan işgücüne katılım oranlarının sonucunda bir süre hızla yükselecek olan işsizlik olacaktır. Bu fırsat penceresi yaklaşık iki nesil sonra, 2050-60'larda kapanacak, işgücünün bağımlılık oranı (15 yaş altı ve 65 yaş üstünün toplam nüfusa oranı) artacak, sosyal güvenlik sistemi diğer gelişmiş ülkelerde olduğu gibi sıkıntıya girecektir.

İkinci ve üçüncü bölümde sektör temsilcilerinden aktarma ile dile getirilen öneriler bu çerçevede değerlendirilmelidir. İçinde olduğumuz dönemde, döviz çıpasına bağlanmış olan istikrar programı sürecinde enflasyondaki düşüşün görece yavaşlığı ile ilan edilmiş kur artışları arasındaki oransızlık nedeniyle oluşan reel kurdaki değerlenme reel kesimi etkileyen en önemli faktör olarak ortaya çıkmaktadır. Yani reel TL'nin satın alabildiği reel döviz miktarı artmaktadır. En azından ilk onsekiz ay boyunca, bu durum programın bilinen ve beklenen bir parçasıdır: İhracatımız azalacak, ithalatımız artacak, cari denge olumsuz etkilenecektir. En az 2001 ortasına kadar sürecektir olan bu durumun değişmesi beklenemez. *Olumsuz etkilenen sektörlerin kur makasından şikayetçi olması hükümet nezdinde bir politika değişikliğine sebep olamaz. Çünkü 'gerçekçi' kur isteğine uyulması programdan vazgeçilmesi anlamını taşır. İstikrar programının özü inandırıcı bir kur çıpasına bağlanmış parasal politikadır.* Bu ayak mevcut değilse istikrar programı da yoktur. Ancak, hükümet ihracatı teşvik için başka önlemler düşünebilir. Yetkililer zaman zaman bu konuda beyanat vermektedir. Ayrıca bu dönemde, işsizlik konusunda ciddi adımlar beklenmemelidir, çünkü öncelikli hedef enflasyonun düşmesidir.

<sup>8</sup> Konu ayrıntısıyla TÜSİAD (1999) ve Ercan'da (1999a, 1999b) tartışılmaktadır.

# B Ö L Ü M

## GENEL DEĞERLENDİRME VE ORTAK SORUNLAR

# GENEL DEĞERLENDİRME VE OR TAK SORUNLAR

## 2.1 Genel Değerlendirme

Her ne kadar bu raporun konusunu güncel krizlerden reel sektörün nasıl etkileneceği olduğu oluşturmaktaysa da, kimi sektörlerin süregelen sorunları, özellikle 1990'lı yıllara ilişkin konjonktürel sorunlardır. Son iki-üç yılın krizleri varolan bu yapısal sorunları ağırlaştırmıştır. Yakın dönem Türkiye ekonomisi için önemli olan gelişmeler şöyle sıralanabilir:

- a. **1990'larda Sovyetler Birliği'nin dağılması.** Eski doğu bloku ülkelerinin ellerindeki stratejik cevher stoklarını piyasaya sürmesi **Maden** sektörünü **olumsuz** etkilemiştir. Anılan ülkelerde açılan inşaat pazarı nedeniyle de **İnşaat** sektörü **olumlu** etkilenmiştir.
- b. **1996'da girilen Gümrük Birliği.** 1980'lerde ticaretin serbestleştirilmesi döneminde de esasen devam eden tarifeli koruma ve fon uygulamaları kalkınca, kimi sektörler birdenbire iç pazarda ithalat rekabetiyle karşılaşmıştır. Yerli üretimin dış baskıya direnemediği sektörlerde ithalat hızla artmıştır. Örneğin, **Maden, Otomotiv** ve **Makina İmalat** sektörleri kaldırılan fon ve diğer engellerden olumsuz etkilenmiştir. Özellikle AB'den yapılan motorlu taşıt ithalatı çok yüksek oranda artış göstermiştir.
- c. **1997 Asya Krizi'nin 1998'de ülkemize yansması.** Krizden Türkiye iki biçimde etkilenmiştir: Güneydoğu Asya ülkelerinin kriz sonrasında yaptığı devalüasyon bir kaç ay içinde ilgili ülkelerin ihracatını olumlu etkilemiş ve iç pazara ucuz ürünler girmiştir (örneğin **Kağıt** ve **Petrokimya** sektörleri): Aynı ürünleri üreten sektörler olumsuz etkilenmiştir. İkinci etki ise dış pazarlarda anılan ülkelerle rekabet ettiğimiz ürünlerdeki pazar kayıpları olarak yaşanmıştır (örneğin **Makina İmalat**). Ancak bu etkiler geçici olmuş, Asya menşeli ürün fiyatları zaman içinde uluslararası seviyelere çıkmıştır.
- d. **1998 Rusya krizi (ihracat pazarı).** Esasen Türkiye için kriz bu olaydır. Önemli bir ihracat pazarımız kapanmış, tek pazara üreten sektörlerimiz çökmüş (**Deri, Ayakkabı**), kimi sektörler çok etkilenmiş (**İnşaat**, dolayısı ile **Alüminyum**), veya kısmen etkilenmiştir (**Sabun-Deterjan**).
- e. **1998 Rusya krizi (finansal sorunlar).** Asya ve Rusya krizlerinin etkisiyle ürkekleşen yabancı yatırımcılar, Rusya krizinin yakınlığı ve Türkiye için beklenen olumsuz etkileri nedeniyle Türkiye'den çıkmışlardır (Ağustos 1998'deki sıcak para kaçağı 8 milyar dolardır). Yabancı bankalar Türk bankalarına açtıkları kredileri, yerli



bankalar da özellikle **Tekstil** sektöründe açtıkları kredileri vadesinden önce istemiş, reel sektör yeni kredi temin edememiştir. İşletme sermayesi için de kredi bağımlısı olan, mark-up fiyatlama alışkanlığı nedeniyle bu maliyeti geçmişte sineye çekebilmiş olan üretici kesim, musluklar kapanınca olumsuz etkilenmiştir. 1999'daki durğunluğun sebebi budur.

f. **2000 yılı istikrar programı (reel kur değerlenmesi).** İhracatçı sektörler (örneğin **Deri Giyim, Hazır Giyim** ) şikayetçidir. Ne var ki istikrar programı süresince kur politikasında değişiklik yapılmaması gerektiğinden, ihracata başka teşvik önlemleri düşünülebilir. Cari açığın büyümesi ile TCMB rezervleri ve kullanılabilecek dış kaynak, turizm gelirleri gibi faktörler, sonbaharda ihracat ve ithalat için bir paket uygulanmasını gündeme getirebilecektir.

g. **2000 yılı istikrar programı (faizler).** Düşen faizlerin kredi faiz oranlarına da yansması zaman alacaktır. 1994'te negatif reel faizlere yakalanmış olan bankacılık sektörü, o yıldan sonra enflasyondaki aşağı doğru hareketlere bir kaç ay gecikerek tepki verme itiyadını edinmiştir. Düşen faizlerin reel sektöre olumlu etkisi ise istikrar programı sırasında iç talebin ne kadar kısıllacağına bağlıdır.

Aşağıda ise sektörleri gruplara ayırarak değerlendirmekteyiz. Aynı sektör birden fazla gruba girebilir.

1. **Sıkıntıları uzun süredir devam eden sektörler: Özel madencilik sektörü**

gerilemektedir ve bu durum sektördeki **kamu ağırlığı** ndan (yani teknik denetim-sizlikten) ve hammadde teminindeki siyasi-ekonomik tercihlerden kaynaklanmakta, fiyat ve ücretleri piyasa şartları belirlememektedir. **Gemi inşa sanayii** 20 yıldır sorunludur. Asya krizinden de özellikle etkilenmiştir (hem taşıma talebinin düşmesi, hem de devalüasyon nedeniyle ucuzlayan Asya tersaneleri nedeniyle, ki esasen Kore ve Japonya, Avrupa'nın hemen hemen tamamen çıktığı sektörün liderleridir.)

2. **Dış krizlerden etkilenmeyen, iç pazarda da fazla bir sıkıntı yaşamayan sektörler: DA YANIKSIZ TÜKETİM MALLARI: Bitkisel yağlar sektörü**

iç pazara üretim yapmakta, içeride de doğrudan dış rekabetle karşılaşmamaktadır. İç tüketim krizlerinde önce dayanıklı tüketim malları etkilendiğinden, dayanıksız tüketim malları sektörleri talep dalgalanmalarından daha az etkilenmektedir. **Kağıt ve Ürünleri sektörü** 1998'de ucuz Asya ürünlerinin rekabeti nedeniyle sıkıntı yaşamışsa da, sorunu çabuk atlatmıştır. **KİMYA: Ana Kimya sektörü** 1998'de Asya menşeli ürünler nedeniyle fiyat düşürmek zorunda kalmışsa da, esasen dış krizlerden fazla etkilenmemektedir. **Sentetik Elyaf sektörü** de benzer durumdadır. **Sabun ve deterjan** sektörü de Rusya krizinden ihracat pazarının daralması nedeniyle etkilenmiş,

fakat sıkıntı yaşamamıştır. **Gübre sektörü** üretiminin hemen hemen tamamını iç pazara vermekte, tüketimdeki açık ithalatla karşılanmakta, bu durum sektör için sıkıntı oluşturmamaktadır (ithalat nedeniyle pazar payı kaybı söz konusu değildir).

**Çimento sektörü** de tamamen inşaatteki konjoktüre bağılıdır. Dış krizler (Rusya gibi) inşaat sektörünü etkilediği oranda sektöre yansımaktadır. **Makina sanayii** de Rusya krizinden kısa süreli olarak etkilenmiştir.

3. **Dış pazar gelişmelerine duyarlı ihracatçı sektörler:** Tek pazara bağılı yapılanan **Deri giyim sanayii** Rusya pazarı kapanınca çökmüş, aynı pazara yönelik büyük yatırım yapmış olan **Ayakkabı sanayii** de çok olumsuz etkilenmiştir. Uzun ürün ihraç eden **Ana Metal sektörü** ise 1998’de daralan küresel talep nedeniyle zor bir dönem geçirmiştir. Ancak Deri ve Giyim’den farklı olarak, Ana Metal, ülkenin gelişme düzeyi ile oranlı olarak artan bir trende sahiptir. **Alüminyum sektörü** de inşaat sektörü dolayısıyla Rusya pazarındaki krizden etkilenmiştir. **Beyaz eşya sektörü** ve **Otomotiv** sektörleri de dış talebe duyarlıdır. Özellikle tüm olumsuz iç pazar koşullarına rağmen motorlu taşıt üreten sanayiinin uluslararası pazarlara entegrasyonu ve ihracatındaki ciddi gelişmeler dikkat çekicidir.

4. **İhracatçı ve dış krizden etkilenmemiş sektör: Hazır giyim sektörü** nün üretim ve dış ticaret performansı 1998 ve 1999 yıllarında başarılıdır.

5. **İç pazarda dış rekabete açık sektörler:** İhtisas gümrükleri vasıtasıyla ithalatla tarife dışı zorluk beklentisi vardır (**Hazır Giyim, Otomotiv**). Uygulanması siyasi olarak mümkündür. Yerli üretim kapasitesinin yeterli olmadığı gazete kağıdı gibi ürünlerde **Kağıt sektörü**, gübrede de **Gübre sektörü** dış rekabete açıktır. **Çimento sektörü** ucuz ve kalitesiz İran çimentosunun rekabetini hissetmektedir. **Beyaz Eşya sektörü** de Gümrük Birliği sonrasında dış rekabete açıktır.

6. **İç pazar gelişmelerine duyarlı sektörler (dayanıklı tüketim).** **Beyaz Eşya, Beyaz Eşya Yan Sanayii, Otomotiv, Otomotiv Yan Sanayii.**

7. **Diğer sektörlere üretim girdisi veya ekipman sağlayan sektörler:** **Ana kimya sektörü** hemen her sektöre girdi verdiğiinden konjoktürel dalgalanmalardan etkilenmekte, ancak pazar çeşitliliği nedeniyle uzun süreli olumsuzluklar yaşamamaktadır. **Gübre sektörü** de üretiminin tamamını yerli tarım sektörüne vermektedir. **Çimento sektörü** inşaat sektörüne girdi vermektedir. **Ana Metal** hem iç hem dış pazara ürün vermekte, içte inşaatteki gelişmelerden, dışta küresel krizlerden etkilenmektedir. **Alüminyum sektörü** büyük ölçüde inşaat sektöründeki gelişmelere duyarlıdır. **Makina sanayii** ise elektronik, kimya ve otomotiv sektörlerine yüksek katma değerli

ekipman ürettiğinden bu sektörlerdeki konjonktüre bağımlıdır. Ancak her üç sektör de iç ve dış pazarda satışlarında uzun süreli sorunlar yaşamayan sektörlerdir.

## 2.2 Ortak Sorunlar

Sektörlere özel sorunlar metin içinde belirtilmişti.

1. **Bürokrasi.** Kırtasiyecilikten etkilenmeyen sektör yoktur.
2. **Finansman maliyetleri.** Bütün sektörler şikayetçidir. Faizlerin düşmesi kredi faizlerine henüz pek yansımamıştır. KOBİ ağırlıklı sektörler Halk Bankası, ihracatçı sektörler Eximbank kaynaklarının kullanımında sektöre özel ayrıcalık istemektedirler.
3. **Girdi maliyetleri (arazi tahsisi, orman kullanımı; su, akaryakıt, katı yakıt vb.).** Maden sektörü orman kullanım bedellerinden şikayetçidir. Elektrik aşağıda tartışılacaktır. Su ve akaryakıt gibi girdilerde, örneğin deri sektörünün istediği sübvansiyonlar şu anki siyasi-ekonomik konjonktürde yankı yapmayacaktır.
4. **Girdi maliyetleri (elektrik enerjisi).** Elektrik maliyetlerinden şikayetçi olmayan sektör yoktur. *Ancak, üreticilerimiz, istikrar tedbirleri süresince elektrik maliyetlerinin ucuzlatılması beklentisi içinde olmamalıdır* . TEDAŞ'ın TEAŞ'a, TEAŞ'ın da BOTAŞ'a olan borçları bu kurumları ve kamu maliyesini sıkıntıya sokmaktadır. TEDAŞ kaçak kullanımın önüne geçememektedir. Faturayı ise son zamanda olduğu gibi kayıtlı kesim ödeyecektir. *Sanayi elektriğinin ucuzlatılması bir yana, hükümet önümüzdeki kısa dönemde sını ve bölgesel bütün tercihli-teşvikli tarifeleri yürürlükten kaldıracaktır, kaldırmak zorundadır* . Bunun enflasyon hedefine olan doğrudan olumsuz etkisi (DİE'nin endekslerindeki paylara bakılacak olursa) yıllık 5-10 puan mertebesinde olmasına rağmen, öngörülmeyen açığın büyüklüğü nedeniyle bu önlem alınacaktır. Elektrik zammının talep kısıcı etkisi, istikrar programında şu ana kadar uygulanması geciktirilmiş olan talep kısıcı önlemlerin parçası olacak ve elektrik zammı nedeniyle oluşacak olan enflasyondaki muhtemel artış bu şekilde frenlenecektir. Enerji kalitesi ve süreklilik güvencesi enerjinin ucuzluğu kadar önemlidir.
5. **İhracatçı sektörlerde fuar ve tanıtım desteği.** Sağlanan olanakların arttırılması istenmektedir (Deri). Türk malı ve Türk markaları imajı güçlendirilmelidir. İhraç ürünlerini daha iyi fiyatlarla satmak ve dış pazarlarda kalıcı pazar payı elde etmek için önce Türk malı imajını, sonra da Türk markaları imajını güçlendirecek kampanyalar düzenlenmelidir.

6. **İthalat.** Hammadde sağlayan yerli üreticiler (maden) koruma istemekte, hammadde kullanan yerli üreticiler (sabun-deterjan) fon ve diğer engellerin kalkmasını talep etmektedir. Dampingly ithalata karşı antidamping mevzuatı etkin olarak uygulanmalıdır. İthal edilen tüketim mallarının standardı ve kalitesi daha iyi denetlenmelidir.
7. **Kalifiye eleman sorunu.** Hemen her sektör şikayetçidir. Özellikle de hazır giyim, ayakkabı, kimya. Teknik eğitime, yani ara eleman yetiştirmeye ağırlık verilmelidir.
8. **Yönetim zaafiyeti (çağdaş işletmecilik).** KOBİ'lerin ağırlıkta olduğu sektörlerde yönetsel zaafılar bulunmaktadır (hazır giyim, ayakkabı, beyaz eşya yan sanayii, otomotiv yan sanayii). Eğitim seviyesi ile ilgili bir sorun olduğundan herhalde kolay bir çözümü yoktur.
9. **Kamu ağırlığı.** Sektördeki kamu varlığının iki boyutu (teknik denetimsizlik ve piyasa şartlarında belirlenmeyen fiyat-ücretler) Maden sektörü için belirtilmişti. Kamunun olumsuz etkilediği bir başka ticari faaliyet, tarımdaki üretici birliklerine sağlanan uygun koşullu kredilerdir. Özel sektör açısından bu durum haksız rekabete yol açmaktadır.
10. **Tarım sübvansiyonları.** Yukarıdaki maddeyle ilintili bir sorundur. Diğer teşvik biçimlerinin kaldırılarak, çiftçinin doğrudan desteklenmesi sistemine geçirilmesi istenmektedir.
11. **Kayıtsız istihdam.** Kayıtsız kesimin yarattığı haksız rekabet nedeniyle, kayıtlı istihdamın teşviki için kimi önlemler önerilmektedir (esas olarak kurumlar vergisinden kayıtlı istihdam maliyetinin bir bölümünün belli kıstaslarla mahsubu).
12. **KDV oranları.** KDV oranlarının yüksekliğinin faturasız satışı teşvik ettiği bilinmekteyse de, bütçe açığının azaltılmaya çalışıldığı bir ortamda bu sorunun çözümü KDV oranlarını düşürmek değil, etkin denetimdir.
13. **Altyapı.** Liman yetersizliği ve/veya tarifeleri Maden, Ana Kimya ve Çimento sektörlerini etkilemektedir.
14. **Arıtma tesisleri.** Arıtma tesisi yapım ve kullanımını teşvik için, arıtma yapan tesislerin su kullanımının sübvansiyonu istenmektedir (Deri).
15. **Taşıma maliyetleri.** Maden sektörü deniz yoluyla cevher taşımasında sübvansiyon istemektedir. Deri ve hazır giyim sektörleri ise hava yolu taşımacılığında sübvansiyon istemektedir.

16. **Yapısal sorun: Katma değeri yüksek ürün gamı eksikliği (dikey entegrasyon zaafiyeti).** Örneğin Maden ve Hazır Giyim sektörleri. Bu süreç **yeni teknolojiye yatırım** ve/veya **yabancı ortak** gerektirmektedir. Bu noktada da Türk sanayiinin en önemli sorunlarından biri olan **sermaye yetersizliği** ortaya çıkmaktadır. Yabancı ortak şartı ise **siyasi ve ekonomik istikrar** şartına bağlıdır.

Metinde yer alan sektörel sorunların çözüm önerilerinde, bir dönemin devletçi-korumacı anlayışının izleri bulunmaktadır. İlgili bir bakanlık kurulması, devletin uzun vadeli sektörel politika oluşturmaya gibi. Bir başka hakim anlayış ise, yatırımla istihdam yaratacak olan girişimciye ve ihracatçıya çeşitli ayrıcalıklar tanınması gerektiğidir. Daha uygun koşullarla arazi tahsis, ucuz kredi, reel kur artışından oluşan zararın tazmini gibi. İstikrar programı döneminde ihracatçılar sıkıntıya girdiği için ihracatı teşvik edici önlemler gerekmektedir, muhtemelen de devreye gireceklerdir.

Yine açıkça ifade edilmese de, çevre ile ilgili mevcut düzenlemeler bazı sektörlerin canını sıkmaktadır. Bir dozaj ayarlaması beklentisi vardır. Bir başka önemli devletçi-korumacı beklenti ise, devletin yerli üreticiden tedarik şartını yerine getirmesidir. Devlet yerli üreticisini haksız rekabete karşı koruyucu önlemleri almakla, ithalat karşısında onu dezavantajlı konuma düşürmemekle mükelleftir. Yerli üreticinin kalite ve maliyet zafiyeti varsa uygun teşviklerle bu zafiyeti gidermelidir. Ancak, uygulamada yerli üretici şartı koymak, korunan sektörün dinamizmini ve rekabet kapasitesini zaman içinde yok etmek anlamını taşır, bu dönemi Türkiye yaşamıştır. Yeri ve sırası ise kimi sınıai kuruluşlar ekonomik peyzajda yerlerini başkalarına bırakacaklardır.

Türkiye'ye özgü koşullar bu beklentilerin bir kısmını makul karşılamamızı gerektirir de, bu taleplerin bir bölümünü dile getirmek günümüz konjonktüründe artık pek anlamlı olmayabilecektir. Rekabetle oluşan oranlardan daha ucuza kredi talep etmek gibi. Burada devletin görevi öncelikle bankacılık sistemini etkin olarak denetleyip düzenlemek ve rekabetçi çalışma şartlarını sağlamaktır. Oluşacak olan faizler her sektör için geçerli olacağından, hiç bir sektör kendisine ayrıcalıklı muamele beklemeyecektir.

Eski anlayışların bir uzantısı da sektör spesifik olarak kimi maliyetlerin sübvansede edilmesi isteğidir, haberleşme ve nakliye gibi. Devlet tabiidir ki altyapıyı hazırlamakla mükelleftir, ancak sektöre özel bu tür ayrıcalıkları hayata geçirmek herhalde artık pek mümkün değildir.

Bu saptamalar, devletten bir şey istenmemeli anlamına gelmez, çünkü kimi sektörleri zora sokan da yine bazı devlet uygulamalarıdır. Sektörlere özel olan bu öneriler metinde zikredilmiştir. Buna bir örnek, Trakya çiftçisini koruma amaçlı konulan yüksek oranlı ayçiçek yağı vergisidir. Türkiye’de bu ürünü pahalı tüketmemizin sebebi bu uygulamadır. Bu durumun değişmesi istenebilmekle beraber tarım politikasında köklü bir değişikliğe gidilmeden değişim beklenemez; çünkü Trakya köylüsünün oy potansiyeli bitkisel yağ üreticilerinin oy potansiyelinden fazladır.

Kayıt dışını özendirmemek amaçlı öneriler ise KDV oranlarını düşürmek, istihdam bazında teşvik vermek vb. biçimde sıralanmaktadır. Palyatif olarak bu öneriler uygun olmakla birlikte, kayıt dışının haksız rekabetini önleyecek olan da devletin etkin denetimidir.

# B Ö L Ü M

## SEKTÖREL GELİŞMELER

## **Sektörel Gelişmeler**

Bu çalışmanın takip eden bölümünde sektörlerle ilgili gelişmelere anlatılmaktadır. Her sektör için tanıtıcı bilgiler, ithalat-ihracat miktarları ve sektördeki genel trendler “Sektör Tanıtımı ve Güncel Durum” bölümünde, reel sektörlerin 1998’de girdikleri ve 1999’da da devam eden krizle ilgili bilgi “Kriz Ortamı Değerlendirmesi” bölümünde verilmektedir. Yatırım, istihdam, büyüme hızları, ithalat-ihracat karşılaştırmaları tablolar halinde verilmektedir. Sektör teksilcisi derneklerin kriz ortamı ve genel sorunların çözümü ile ilgili önerileri “Sektörün Sorunları ve Öneriler” bölümünde yer almaktadır. Genel sorunlar, yapısal sorunlar ve girdi maliyetleri ile ilgili sorun ve çözüm önerilerinin yer aldığı bu bölüm sektör temsilcilerinin görüşlerini içermektedir.

### **3.1 Maden Sanayii**

**Sektör Temsilcisi:** Türkiye Madenciler Derneği – İstanbul.

#### **Sektör Tanıtımı ve Güncel Durum**

Maden sektörü kamu ağırlıklıdır (%80-85 civarında). Eti Holding, Türkiye Taş Kömürü Kurumu, Türkiye Kömür İşletmeleri, Türkiye Demir Çelik İşletmeleri, Iskenderun Demir Çelik İşletmeleri, Divriği Demir Çelik İşletmeleri, Karadeniz Bakır İşletmeleri ve TEKEL Tuz Sanayii Müessesesi sektördeki başlıca üretici kamu kuruluşlarıdır. Türkiye’nin maden potansiyeli, enerji hammaddesi olarak taşkömürü ve linyit, demir-çelik hammaddesi olarak demir ve manganez, fosfat ve bor gibi gübre hammaddeleri, bakır ve çinko gibi demirdışı metaller, nadir toprak ve gümüş, ki-reçtaşı ve dolomit gibi endüstriyel hammaddeler ile mermer ve yapıtaşları olarak otuz beş-kırk civarında cevherden oluşmaktadır.

Türkiye 1990-1998 döneminde yılda 3.3 ila 5.1 milyar dolar arasında değişen seviyelerde maden ürünü ithal etmiştir (bkz. Çizim 1.3). Kamuoyundaki hakim anlayışın (ve gerçek durumun), Türkiye’nin madenler açısından doğal zenginliğe sahip olması olduğu düşünülürse bu durum ilk bakışta şaşırtıcıdır. Nitekim, Türkiye dünyada üretim değeri itibarı ile 28nci, üretilen maden sayısı (60) itibarı ile 10ncu sıradadır. Dünya bor rezervlerinin %63’ü Türkiye’dedir. Bu doğal zenginlik, maden sektörünün performansına yansımamaktadır. Sektör, GSMH büyüme hızının altında büyümekte (bkz. Çizim 1.2), yani göreceli olarak küçülmektedir. 1989 yılında madencilğin GSMH içindeki payı %2 iken 1998’de bu pay %1’e düşmüştür.



Türkiye'nin kömür rezervleri 8.3 milyar ton, üretimi ise 66 milyon tondur. Yıllık kömür ithalatımız 10-12 milyon ton civarındadır (600-650 milyon dolar). Bunun 5-6 milyon tonu ısınma ve sanayi amaçlıdır. 1990-98 döneminde yılda 233 ila 404 milyon dolar arasında değişen maden ürünü ihracatımız vardır.

### **Kriz Ortamı Değerlendirmesi**

Maden sektörünün sorunları özellikle son finansal krizlerden kaynaklanmamaktadır. Sektörün bugüne dek uzanan sorunları esas olarak 1990'larda eski Doğu Blok'unun çöküşüyle başladı. Daha önceki siyasi konjonktürün neticesi olarak, bu ülkeler stratejik hammaddeleri stoklamakta idi. Tek kutuplu dünyada, bu stoklar piyasaya sürüldü. Hammaddeyi kullanan sektörlerimizin lehine olan bu gelişme, maden ihracatımızı olumsuz etkiledi. 1989'da 413 milyon dolar olan ihracat 1992 yılında 266 milyon dolara, 1993'te ise 233 milyon dolara gerilemiş, Sektör ihracatı yeniden 400 milyon dolar seviyesinin üzerine 1997'de çıkabilmiştir.

Türkiye Madenciler Derneği'ne göre sektör üretimine yönelik iç darbe, aslında anlaşma kapsamında olmamasına rağmen Gümrük Birliği anlaşması döneminde maden ithalatından fon ve vergilerin kaldırılması oldu. Nitekim, demir-çelik ithalatında gümrük vergisi uygulaması sürmektedir. Sektör 2000 yılı Mayıs ayı itibarı ile 1997 seviyesindeki üretim değerini yakalayamamıştır (bkz. Çizim 1.1).

### **Sektörün Sorunları ve Öneriler**

**Genel sorun:** Bürokrasi dolayısıyla işletme faaliyetine geçebilmek için 10 ayrı bakanlığın 22 ayrı biriminden izin almak gerekmektedir.

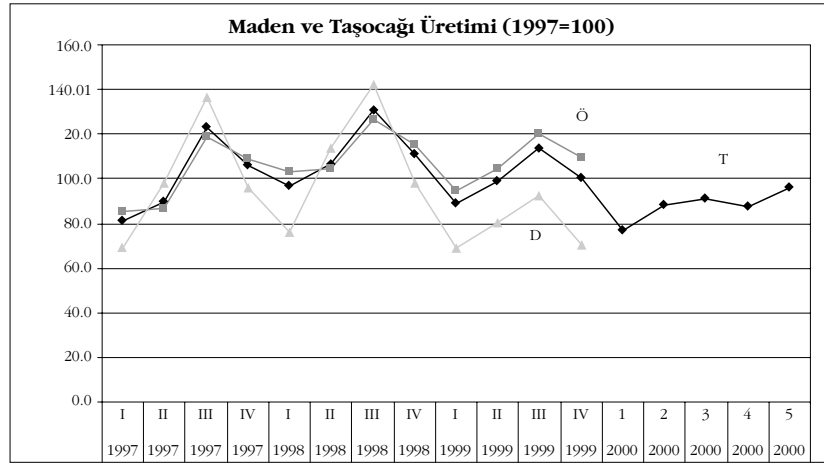
**Yapısal sorun:** Katma değeri ham cevherden uç ürüne gidildikçe artan bu sektörde uç ürüne dönüştürme yetersizdir. Sektörde entegrasyon yoktur.

**Girdi maliyetleri:** Enerji fiyatları ve orman kullanım bedelleri yüksektir. Arazi tahsis bedelleri ucuzlatılmalıdır. KOBİ'ler düzeyinde kredi imkanları kullanılmalıdır.

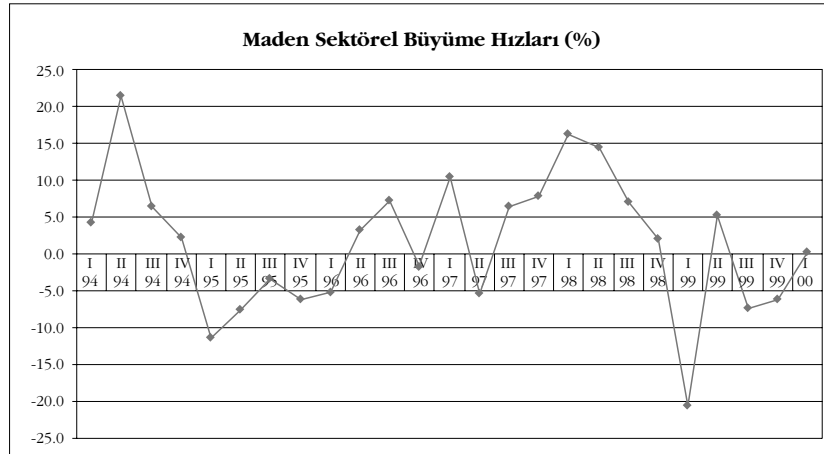
Diğer:

- Çevre Bakanlığı'nın arama ruhsatı safhasında dahi ÖNÇED (çevresel etki değerlendirme raporu) istemesi arama faaliyetlerini hemen hemen durdurmuştur. Doğal SİT alanı uygulamaları sektörün gelişimini engellemektedir.
- Maden hammaddesinin stratejik önemini dolayısıyla sanayinin yerli kaynaklara dayalı olarak çalışabilmesi Maden Bakanlığı kurulmasını gerektirmektedir.

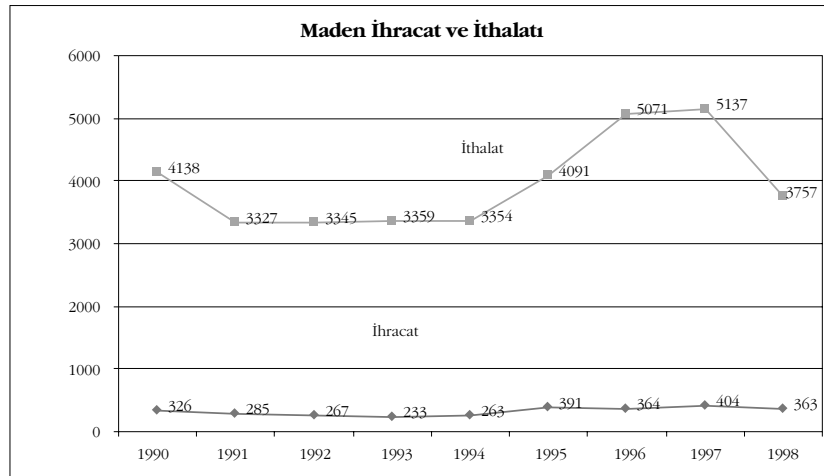
**Çizim 3.1.1. Maden ve Taşocağı Üretimi (1997=100).**



**Çizim 3.1.2. Maden Sektörel Büyüme Hızları (%)**



**Çizim 3.1.3. Maden İhracat ve İthalatı.**



- Sektördeki kamu ağırlığının ve dolayısıyla teknik denetimsizliğin yarattığı haksız rekabet madenciliğin gelişmesini engellemektedir. Sektör özelleştirilmelidir. Ancak, şu ana kadarki özelleştirme uygulamaları olumlu sonuç vermediğinden, sektöre özel önlemler düşünülmelidir. Kamunun almış olduğu ruhsatlar, geniş arazileri atıl bırakmıştır. Özelleştirilmesi mümkün bulunmayan KİT'ler rehabilite edilmelidir.
- Sektördeki yatırımlar riskli, uzun vadeli ve düşük kar marjlıdır. Yerli üreticiler ithalatçılara oranla %15 daha fazla ödentiye tabii olduklarından ithalatta fon konulmalıdır. Diğer sektörlerde bulunmadığı ifade edilen bu yük, %5 devlet hakkı, %5 madencilik fonu, %2 buluculuk hakkı, %2 belediye hissesi ve %1 ihbar hakkı ödemelerinden ibarettir. 3213 sayılı Maden Kanunu'yla madencilerden alınan paralarla oluşturulan ve madencilere arama, teknolojik araştırma geliştirme gibi çeşitli alanlarda kredi kullandırmayı amaçlayan madencilik fonu amacına uygun kullanılmayıp, 1993 yılından bu yana bütçeye devredilmekte, fona talebin altında kaynak tahsisi yapılmaktadır.
- İthalatla rekabet amacıyla yerli kömür üreticilerinin iyileştirme tesisleri kurmuş olmasına rağmen TEAŞ yerli özel sektör üretimi kömürleri kullanmamaktadır.
- Kömür, krom ve demir cevheri taşımasında devlet desteği gerekmektedir. Taşıma maliyeti cevher maliyetinin yarısını geçebilmektedir. Potansiyeline göre, madenin bulunduğu noktaya yol ve enerji altyapısını devlet üstlenmelidir. Maden ihracında liman sorunu yaşanmaktadır. Kamuya ait, halen çalışmayan limanlar sektörün istifadesine açılmalıdır.

### **3.2 Bitkisel Yağ (Margarin ve Likit Yağlar) Sanayii**

**Sektör Temsilcisi:** Bitkisel Yağ Sanayicileri Derneği - İstanbul

#### **Sektör Tanıtımı ve Güncel Durum**

Türkiye’de margarin üreten sekiz, likit yağ üreten ve pazarlayan 100’ün üzerinde firma bulunmakta, sektör rekabetçi bir yapı sergilemektedir. Sektör önemli ölçüde ithalata bağımlıdır. İthalat ve ihracat olarak 1.3 milyar tonluk üretimin en çok %30-35’i yerli kaynaklardan sağlanabilmektedir. Sektördeki toplam sermaye 300 milyon doların üzerinde olup, yaklaşık 1.5 milyar dolarlık bir hacim söz konusudur (1999). Son beş yılın ihracat ortalaması 260 milyon dolardır. Toplam bir milyon ton civarında olan iç tüketimin yaklaşık yarısını ayçiçek yağı oluşturmaktadır. Daha sonra kahvaltılık margarin gelmektedir. Yıllık kişi başı bitkisel yağ tüketimi 16 kg’dır (Avrupa ortalaması 26 kg). ABD menşeli mısırözü yağı ayçiçek yağı aleyhine pazar payını arttırmaktadır. 1999 yılında bitkisel ham yağ dışalımına 545 milyon dolar ödenmiştir.

Sektör yatırımları 1994-1997 arasında 1999 değerleriyle yılda ortalama 20 trilyon TL civarındadır (bkz. Çizim 2.2).

#### **Kriz Ortamı Değerlendirmesi**

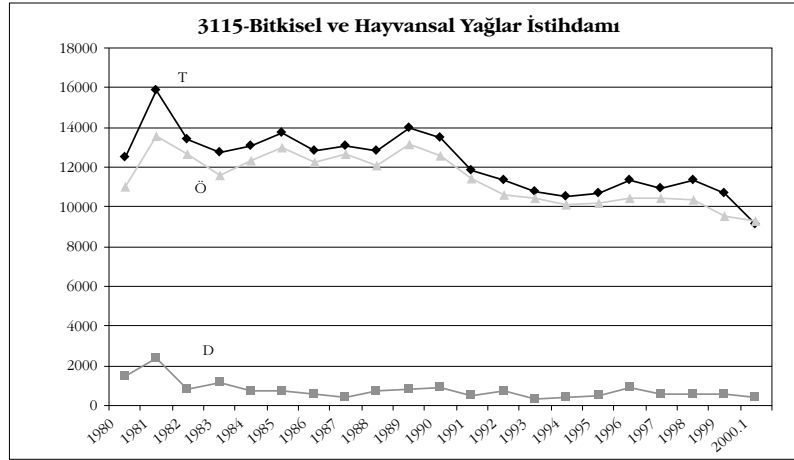
Sektörün yaşanan dış krizlerle özel bir sorunu bulunmamaktadır. Çizim 1.3’ten görüldüğü gibi, gıda sektörü üretimi mevsimsellik arzetymekte (yılın ilk yarısı düşük, ikinci yarısı yüksek) ancak kriz dönemlerine özel dalgalanmalar görülmemektedir. Yine de 1992-1998 arasında yaklaşık 11 bin civarında seyreden istihdam 1999 ve 2000 ilk çeyrekte azalarak 9000 civarına inmiştir (bkz. Çizim 2.1).

#### **Sektörün Sorunları ve Öneriler**

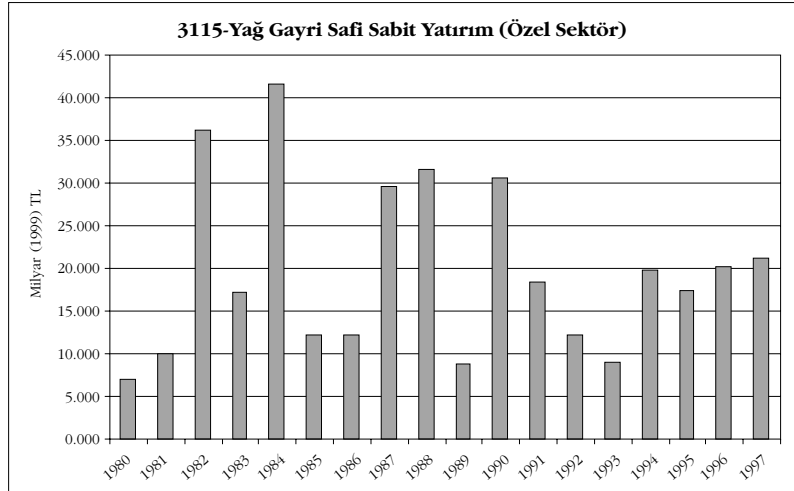
- Ülke çapında bir yağlı tohumlar tarım politikası gerekmekte olup yağ açığını gidermek için ayçiçeğine alternatif ürünlerin yetiştirilmesi özendirilmelidir.
- Sektörde ayçiçek ithalatında vergi %28.5, ayçiçek yağı ithalatında vergi %38, tüm bitkisel yağ ithalatında ise %12’dir. Trakya tarımını koruma amaçlı bu rejim nedeniyle ayçiçek yağı dünya fiyatlarının %40 üzerinde olarak Türk tüketicisine ulaşmaktadır.
- Sektörde %8 olarak uygulanan KDV, faturasız satışı teşvik etmekte olduğundan bu oranın zeytinyağında olduğu gibi %1’e çekilmesi önerilmektedir.

(ISIC Rev. 2 kodu 3115)

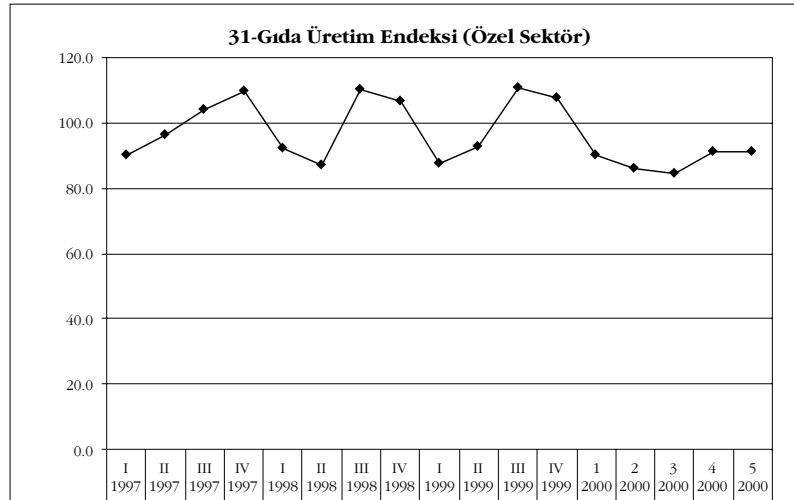
### Çizim 3.2.1. Bitkisel Yağ İstihdamı.



### Çizim 3.2.2. Bitkisel ve Hayvansal Yağ Yatırım.



### Çizim 3.2.3. Gıda Üretim Endeksi.



- Trakya ve Karadeniz birliklerine uygulanan %50 basit faizli kredi, sektörde devlet eliyle haksız rekabete sebep olmaktadır. Bu birlikler politik baskılara açıktır.
- Hükümet en kısa zamanda çiftçinin doğrudan desteklenmesi sistemine geçmelidir. İstikrar programı çerçevesinde pilot uygulamalar başlamıştır.
- Farklı bitkisel yağlara farklı gümrük uygulaması yasadışı eğilimleri teşvik etmekte ve polisiye tedbirlerle bu davranışlar engellenememektedir. Sorun ancak gümrük vergilerinin eşitlenmesi ile önlenabilir. Özellikle ayçiçek üreticisini teşvik için destekleme primini arzu edilen seviyeye çıkarmak gerekmektedir.
- 1999 yılında bitkisel yağ ihracatı önemli ölçüde azalmıştır. 2000 yılı ilk altı aylık verileri bu düşüşün devam ettiğini göstermektedir. Bu duruma dünya konjonktüründeki değişimler kadar “Dahilde İşleme İzin Belgesindeki” yanlış tutumlar da büyük rol oynamaktadır.

### 3.3 Deri ve Kürk Giyim Sanayii

**Sektör Temsilcisi:** Türkiye Deri Sanayicileri Derneği - İstanbul

Deri ve izleyen hazır giyim sektörü 322 kodlu "Ayakkabı dışında giyim eşyası sanayii"ni oluşturmaktadır. 324 Ayakkabı sanayii de bu iki sektörü izlemektedir. 32 kodlu "Dokuma, giyim eşyası ve deri sanayii" sınıflamasında ayrıca, bu raporda yer almayan 321 Dokuma Sanayii ve 323 Deri ve Kürk İşleme Sanayii bulunmaktadır. Metinde geçen dış ticaret rakamları ayakkabı sektörünü de içermektedir.

#### Sektör Tanıtımı ve Güncel Durum

Geleneksel bir zanaat dalı olan dericiliğin Türkiye sanayi peyzajındaki geçmişi eskidir. Sektör, özellikle deri giyim eşyasında ihracata yönelik gelişmesini ise 1980'den sonra yaşamıştır. Yeni işletmeler modern teknolojiye yatırımlar yapmış, geleneksel işletmeler ise iç pazara yönelik üretimlerini sürdürmüşlerdir. İstanbul-Tuzla ve İzmir-Menemen'deki organize deri sanayi bölgeleri ile büyük bir üretim kapasitesi ortaya çıkmıştır. Deri ürünleri ihracatımız Almanya ve Rusya pazarına yoğunlaşmış durumdadır. Türkiye, sektördeki rakipleri olan Pakistan, Hindistan ve Çin'e karşı kalite, AB'ye yakınlık ve Gümrük Birliği avantajlarına sahiptir.

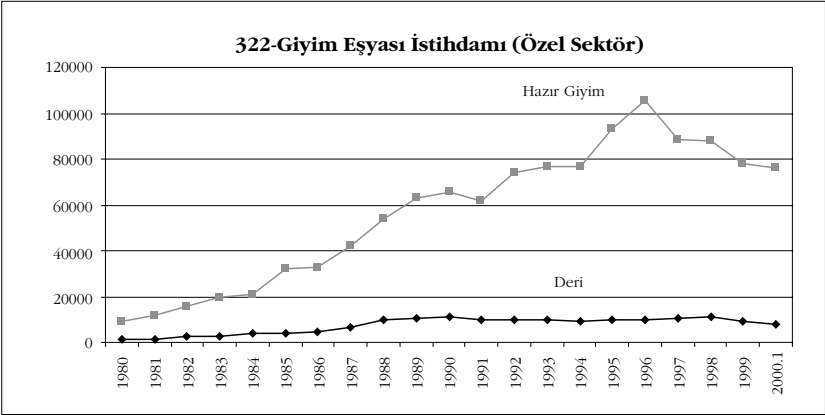
Yatırımlarda büyük sıçrama 1994'te (1999 değerleriyle 20 trilyon TL'ye yakın, bkz. Çizim 3.2) yapılmış, 1995-97 döneminde de devam etmiştir. Bu yatırımlar, ihracatta 1990'da 775 milyon dolar ile ulaşılan en yüksek seviyeden 1993'te 640 milyon dolara inen azalma trendine rağmen, eski Doğu Bloku pazarı hedeflenerek yapılmıştır. İhracattaki gerileme sürünce (1996'da 588 milyon dolar) kapasite atıl kalmıştır. 1997 ihracatı ise 724 milyon dolardır (toplam ihracatın %2.1'i, bavul ticareti hariç ki diğer ihracatın en az iki üç misli olduğu düşünülmektedir). 2000 yılı itibarı ile kapasite kullanımı %30'lara kadar gerilemiştir. Gerilemenin önemli bir nedeni AB pazarındaki talep azalması, daha yakın tarihte de Rusya krizidir. 1998 ve 1999 ihracat rakamları sırasıyla 661 ve 517 milyon dolar olarak gerçekleşmiştir.

Sektörün ana girdisi olan ham deri, üretim maliyetinin yaklaşık %60'ını oluşturmaktadır. Ham deri ihtiyacı %65 oranında ithalatla karşılanmaktadır. Ham deri ithalatımız 1996'daki 674 milyon dolar seviyesinden 1999'da 100 milyon dolara kadar düşmüştür. İthal hammaddeyi işleyerek yüksek katma değerli üretim yapan sektörde azalan ithalat rakamları olumsuz bir göstergedir.

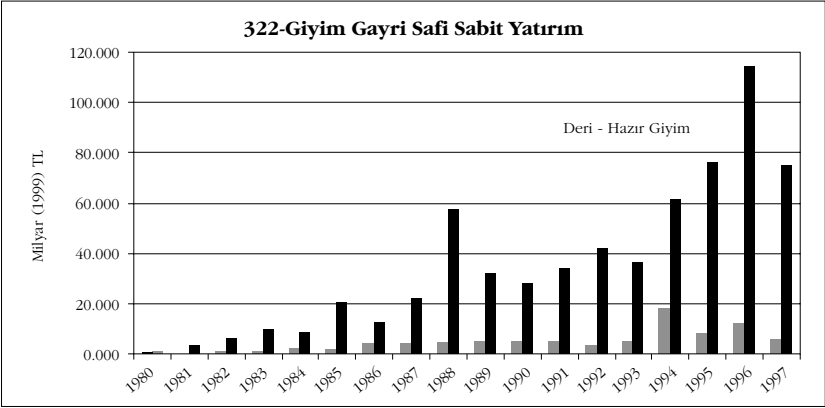
Sektör imalat sanayii üretimi içinde %3.3, toplam Türkiye istihdamı içinde de %1.5'lik paya sahipti (1997). Deri sektöründeki istihdam 1997'den bu yana azalmaktadır (bkz. Çizim 3.1).

(ISIC Rev.2 Kodu 3221)

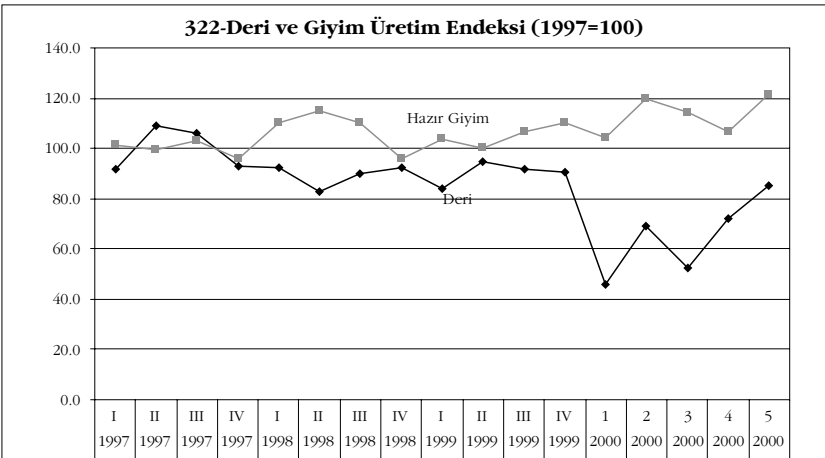
### Çizim 3.3.1. Deri ve Giyim İstihdamı.



### Çizim 3.3.2. Deri ve Giyim Yatırımı.



### Çizim 3.3.3. Deri ve Giyim Üretim.





## Kriz Ortamı Değerlendirmesi

Bu sektörde "kriz" Rusya krizidir. Bavul ticareti durunca sektör sıkıntıya düşmüş ve sektördeki kuruluşlar kuzu kesim mevsimi nedeniyle deri bağlantılarını bir sonraki sezon beklentilerine göre yaptıklarından, Rusya krizi nedeniyle ani ve büyük deri stokları oluşmuştur. Ham deri alımı durmuş, hem de eldeki derilerin fiyatı \$17-18 seviyesinden \$4-5'e kadar düşmüştür. Dönmeyen stoklara bağlanan para nedeniyle sektör işletme sermayesi sıkıntısına düşmüştür. 1998 yılı deri sanayii için çok kötü bir yıl olmuştur. Ancak Çizim 3.3'te verilen üretim endeksine bakıldığında 1998'in ikinci çeyreğinde 1997'ye oranla %20 bir üretim kaybı olduğu görülmekte, 1998 ve 1999 ortalamasının ise 1997'ye oranla %10-12 civarında bir üretim azalması ile kapandığı değerlendirilmektedir. Asıl üretim düşüşünün 2000 yılı Ocak ayında olduğu görülmekte (1997 seviyesinin yarısı), Mart ayından bu yana ise toparlanma eğilimi kaydedilmektedir. İlk altı aylık ihracat rakamları (232 milyon dolar) 1999'un aynı dönemine göre (202 milyon dolar) %15 daha fazladır.

1999 başında fabrikalarının önemli bölümü kapalı durumda olan sektör, tek pazara bağlı üretim yapısından ders almış olarak çıkmış ancak 2000 yılı başında halen 1997 üretim seviyesini yakalayamamıştır.

## Sektörün Sorunları ve Öneriler

- **Genel ve işgücü maliyeti:** Kayıtlı çalışmayı da teşvik etmek için istihdam bazında destek gerekmektedir. (bkz. Giyim Sanayii). Bu destek önceki yılın ihracat performansına bağlı olarak, kurumlar vergisinden işgücü maliyetlerinin belli oranlarda düşülmesi biçiminde olabilir.
- **İhracatçı sektörler için genel:** Reel kur değerlenmesi dolayısıyla oluşan zararlarının bir kısmının karşılanması gerekir.
- **Girdi maliyetleri:** Uluslararası piyasalarda rekabet için önemli bir girdi olan enerji, su ve akaryakıtta tenzilatlar gerekmektedir.
- Halen krizi atlatamamış olan sektör için 100 milyon dolarlık kredi ihtiyacı mevcut olup Eximbank kaynaklarının kullanılması mümkündür.
- KOBİ'lerin arıtma tesisi yatırımları vergiden muaf tutulmalıdır. Arıtma tesisi kurmuş olan işletmelerde su kullanımında tenzilatlar yapılmalıdır..
- Uzak hedef pazarlara geçici bir süre için navlun teşviği sağlanmalıdır.
- On yıldır ihracatta yaşanan duraklama, rakip ülke devletlerinin deri sektörüne verdiği desteğe de bağlı olup fuar ve tanıtım desteğinde artış gerekmektedir.

### **3.4 Hazır Giyim Eşyası Sanayii**

**Sektör Temsilcisi:** Türkiye Giyim Sanayicileri Derneği - İstanbul

#### **Sektör Tanıtımı**

Ülkenin en büyük istihdam sağlayan imalat sektörü ve ihracattaki lokomotifidir. DİE verilerine göre (10 ve daha fazla çalışanı olan işyerleri için) giyim sanayii istihdamı, en yüksek seviyesi olan 1996'da 100 binin biraz üzerinde görünmektedir (bkz. Çizim 3.1). 2000 yılının ilk çeyreği itibarı ise istihdam 80 binin altına gerilemiştir.

İSO-500 arasında 1997'de 99 tekstil-giyim firması yer almaktadır. Sektörde sürekli ve yoğun bir yatırım faaliyeti gözlenmektedir (bkz. Çizim 3.2). Yatırımlarda en yüksek seviyeye 1996 yılında ulaşılmıştır (1999 fiyatları ile 115 trilyon TL). Sektörün ağırlıklı olarak KOBİ'lerden oluşan dinamik bir yapısı vardır. 1997 yılında Türkiye dünyanın beşinci büyük giyim ihracatçısı olmuştur (1. Çin, 2. Hong Kong, 3. İtalya, 4. ABD, 6. Almanya, 7. Fransa, 8. İngiltere, 9. Güney Kore, 10. Tayland). Tekstilde ise dünyada on üçüncü konumdadır (1997). Her iki sıralamada da 1996 sıralamasının birer kademe önüne geçilmiştir.

Giyim ihracatı ağırlıklı olarak gelişmiş ülkelere yapılmaktadır (1998'de en büyük beş pazarımız Almanya, ABD, İngiltere, Fransa ve Hollanda idi). İhracatımızın üçte ikiye yakın bir kısmı AB ülkelerine yapılmaktadır. 1997 yılında bu ihracatın %36'sı dokuma ürünlerden oluşmuştur. 1998'deki toplam ihracatımızda tekstil ve hazır giyimin payı %39 (10.9 milyar dolar), sadece hazır giyimin toplamdaki payı %28'dir (7.8 milyar dolar). 1999'da ise hazır giyim ihracatı yaklaşık %7 oranında gerilemiştir.. Türkiye'nin 1997 ve 1998'de yaklaşık 3.3 milyar dolar civarında tekstil ve giyim ithalatı vardır (toplam ithalatın yaklaşık %8'i, ağırlıklı olarak tekstil). 1999'da ithalat yaklaşık %3 oranında gerilemiştir.

Sanayi üretiminin içinde hazır giyim sanayiinin payı 1998'de %12.5, imalat sanayii içinde ise %15.5 olmuştur. Türkiye dünyanın yedinci büyük pamuk üreticisi (800-850 bin ton), altıncı büyük pamuk tüketicisidir (yaklaşık 1.1 milyon ton). GAP projesi ile birlikte Türkiye'nin kendi pamuk ihtiyacını karşılaması beklenmektedir.

#### **Güncel Durum**

Sektör, AB'nin 1997 ve 1998 yıllarında iki numaralı tedarikçisi olup (birinci Çin), pazar payı %12'dir (Çin %13). AB pazarında paylarını hızlı yükselten rakiplerimiz Tunus ve Fas'tır. Türkiye, bu pazarda bu iki ülkenin yanısıra Polonya, Romanya,

Yugoslavya, Çin ve Hong Kong ile rekabet etmektedir. Ancak, son ikisi dışındaki-ler fason üretici olup, sözkonusu husus AB'ye olan net ihracatlarından görünmektedir. Kalite konusundaki rakibimiz ise İtalya'dır. Türkiye merkezli ürünler henüz marka olamamıştır. Portekiz ve Yunanistan ise son dönemde kaliteli hammaddeden başlayan bir özenle yükseliş trendindedirler. İtalya giderek düşük fiyatlı örme ürünlerden çekildiğinden bu durum kısa vadede Türk giyim sanayii için bir fırsat oluşturabilir. Ancak tabiidir ki, orta ve uzun vadede rekabet gücünün muhafazası katma değeri yüksek ürünlere yönelerek sağlanabilir.

İhracatta İstanbul'un payı son yıllarda %80 civarındadır, ancak bu pay yavaş da olsa Anadolu lehine azalmaktadır.

Türkiye, hem az miktar-kısa süre-yüksek fiyat hem de (Anadolu'da) çok miktar-uzun süre-düşük fiyat'lı üretimi gerçekleştirebilmektedir. Gerek fason, gerekse entegre tesisler coğrafi olarak yaygın bir alandadır. Kalite yükselmekte, üretimde esnek yapılanmada aşama kaydedilmektedir.

Türkiye'de tekstil ve giyim sanayii işgücü saat ücretleri ise 1998'de \$2.5 olarak gerçekleşmiştir. En yüksek maliyet \$24.1 ile İsviçre'dedir. Kimi maliyetler, İtalya'da \$15.8, İspanya'da \$8.5, Tayvan'da \$5.6, Brezilya'da \$4.1, Kore'de \$3.6, Polonya'da \$3.2, Çek Cumhuriyeti'nde \$2.1, Fas'ta \$1.9, Mısır'da \$0.9, Çin'de \$0.6, Pakistan'da \$0.4, Endonezya'da ise \$0.24 olarak gerçekleşmiştir.

### **Kriz Ortamı Değerlendirmesi**

Sektör 1998 yılını sıkıntılı geçirmiştir. Sektörün sıkıntılarının önemli bir bölümü, finans sektöründeki krizin yansıması sonucunda yaşanmıştır. Bilindiği gibi, 1997 Asya krizi ilk etapta Türkiye'yi doğrudan etkilememiş, ancak 1998 Rusya krizi neticesinde yaşanan finansal kriz, işletme sermayesi olarak bankalara bağımlı bir yapı sergileyen Türk sanayiini, özellikle de dokuma ve giyim sektörünü vurmuştur. Finansal kriz ise, yurt dışından borç alınan döviz varlıklarını TL varlıklarında değerlendiren (ve sıklıkla da açık pozisyon tutan) yerli bankaların yurt dışı alacaklılarınca sıkıştırılması nedeniyle başlamıştır. Yabancı yatırımcıları paniğe sevk eden tetik faktörü ise Rusya krizi olmuştur. Sonuç olarak yerli bankalar da yeni kredi açmadıkları gibi, kimileri verdikleri kredileri vadesinden önce istemişlerdir. Banka portföylerinin %25'ini oluşturan giyim sanayi kesimi olumsuz etkilenmiştir.

Bu durumla eşzamanlı olarak Asya krizinin geciken etkileri sanayi sektöründe hissedildi. Bu iki nedenle oldu. İlki, Güneydoğu Asya ülkeleri girdikleri krizde para kaçıışı karşısında yaptıkları devalüasyonla üretim maliyetlerinde avantajlı duruma gelmişler ve diğer gelişmekte olan ülkelerin rekabet gücü azalmıştır. İkinci olarak da, ihracat pazarlarımız da etkilendiğinden (sektörüne göre, hem Güneydoğu Asya ülkelerinin kendileri, hem de gelişmiş ülkeler) ihracatta zorluklar yaşanmıştır. (Örneğin bkz. Demir-Çelik sanayii değerlendirmesi).

1997 yılında, dünya giyim ticaretinin artış oranı, toplam dünya ticaretinin artış oranının altında kalmıştır. 1998’de ise dünya ticareti daralırken, giyim bundan etkilenmemiş, hem AB hem de ABD’nin giyim ithalatı (ve ihracatı) artmıştır.

Türk giyim sanayii bu sıkıntılı dönemde görece olarak başarılı bir performans sergiledi. 1998 ihracatını 1997’ye göre %6.5 arttırdı (Türkiye ihracatındaki artış aynı dönemde %2.2 olmuştur). 1999 yılının ilk iki ayında ise ihracatını arttırırken, tekstil ve toplam ihracat gerilemekteydi. Özetle, Rusya pazarı dışında, giyim sanayii küresel krize rağmen olumlu bir performans sergilemiştir. Üretimde 1998 yılının ikinci yarısı dışında belirgin düşüşler gözlenmemiş (bkz. Çizim 3.3), 2000 yılı Şubat ve Mayıs aylarında ise 1998 birinci çeyrek üretim rakamları geçilmiştir.

### **Sektörün Sorunları ve Öneriler**

- **Genel yapısal sorun:** Kalifiye eleman yetersizliği verimlilik artışının önündeki engeldir.

**Yapısal sorunlar:** • Bankacılık krizi sırasında yaşananlar sektörün zayıf finansman-sermaye yapısını gözler önüne sermiştir. Sektörde sermaye birikimi yetersiz olup kredi maliyeti ve vadelerindeki değişimler sektör üretimine hemen yansımaktadır. Kısa vadeli ve yüksek faizli krediler ihracatı olumsuz etkilemektedir. Orta vadede beklenti, şirket evlilikleri ile ölçek ekonomilerinde kazanımlar ve daha sonra borsa veya AB firmaları ile stratejik işbirliği yolu ile finansman sıkıntısına çözümdür. Küçük ve zayıf kuruluşlar ise büyüklerin fason imalatçısı olarak varlıklarını sürdürebileceklerdir.

- Ağırlıklı olarak KOBİ’lerden oluşan yapıda yönetim ve kurumsallaşma zaafiyetleri vardır.

- **Girdi maliyetleri:** Enerji fiyatları tüm sektörlerin ortak şikayet konusudur. Enerjide maliyetler dünya ortalamasına çekilmelidir. Sentetik elyaf iplikte dünya fiyatı \$1.1 civarında iken bizim maliyetimiz \$1.5 civarındadır.

- Hammadde tedarik sorunlarının giderilmesinde çözümler geliştirilmelidir.
- Eximbank kaynakları güçlendirilmelidir.
- İhtisas gümrükleri oluşturulmalı veya etkin çalıştırılmalıdır. Türkiye’de üretimi olmayan mallara gümrük engeli çıkarılmamalı, bu mallar ihtisas gümrüklerine tabi olmamalıdır.
- Teşvikler bölgesel değil Türkiye genelinde olmalıdır.
- Genel işveren beklentisi asgari ücretten vergi alınmaması, küçük işletmelerden alınan verginin azaltılması, büyük işletmelerde istihdamı özendirici değişik oranlı kurumlar vergisi alınması şeklindedir.

### 3.5 Ayakkabı Sanayii

**Sektör Temsilcisi:** Türkiye Ayakkabı Sanayicileri Derneği - İstanbul

#### **Sektör Tanıtımı ve Güncel Durum**

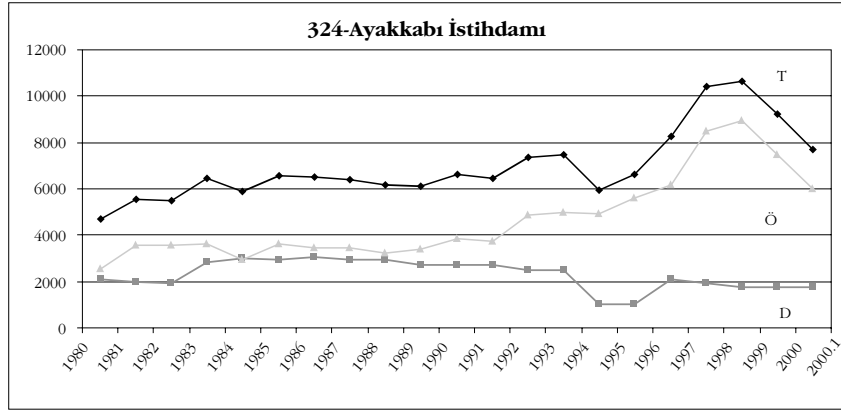
1950'lerde küçük sanayii görünümünü kazanmaya başlayan sektör, bugün 250 fabrika ve binlerce atölyede yılda 200 milyon çift ayakkabı üretimi yapmaktadır. Bu fabrikaların bir bölümü günde on iki bin çift kapasiteli modern kuruluşlar olmasına rağmen, sektör genelinde geleneksel küçük atölye yapısı hakimdir. Üretimin %70'i elde gerçekleşmektedir. Sektör istihdamı (10 veya daha fazla çalışanı olan işyerleri için) uzun yıllar 6-7 bin civarında seyrettikten sonra, 1994 yılında artmaya başlamış, 1997'de 10 bini geçmiştir (bkz. Çizim 5.1). Ancak 1998'den sonra kan kaybeden sektörde istihdam 2000 yılı ilk çeyreği itibarı ile 8000'in altına düşmüştür. DPT Ö.İ.K. raporunda sektörün istihdamı 300 bin olarak tahmin edilmektedir. Giyim sektöründe de ortaya çıkan bu DİE ve sektör temsilcisi istihdam sayıları arasındaki fark, kısmen kayıt dışı, kısmen de ilgili sektörde 10 kişiden az çalışanı olan işyerlerinde istihdamın yoğun olması ile açıklanabilecektir de, tekstil, konfeksiyon ve ayakkabı'da kayıtlı ve kayıtsız 1.5 milyon kişinin istihdam edildiğini düşünmek, yine DİE'nin başka bir şubesinde yapılan ve kayıtlı-kayıtsız çalışanları kapsayan Hanehalkı İşgücü Anketleri'ne göre de biraz zordur. Toplam çalışan sayısının 22 milyon civarında olduğu, tarım istihdamı düşülünce kalan 12.5 milyon kişinin yaklaşık dörtte birinin (3.3-3.4 milyon) çalıştığı imalat sanayii istihdamının yüzde onunu ayakkabı çalışanlarının oluşturduğu sonucu çıkmaktadır.

1994 yılı aynı zamanda yatırım sıçramasının da yaşandığı yıldır. 1994-1997 yıllarında yılda ortalama 5 trilyon TL (1999 fiyatları ile) tutarında yatırım yapılmıştır (bkz. Çizim 5.2).

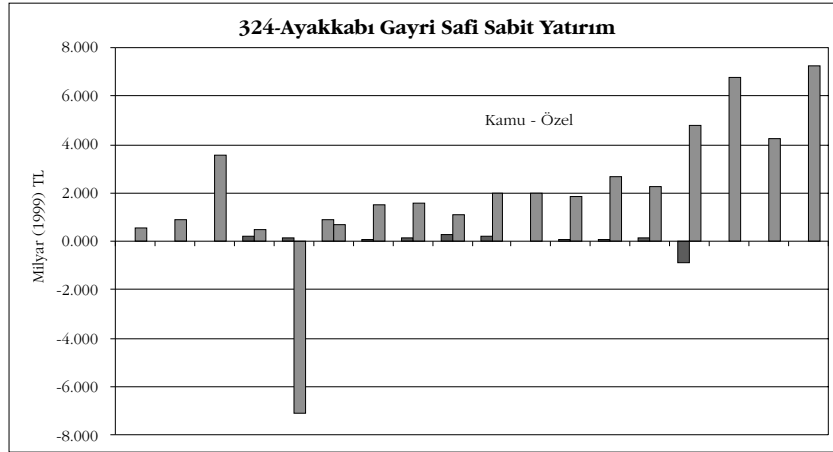
Sektör ihracatı 1995'te 100 milyon dolar sınırını, 1997'de ise 200 milyon dolar sınırını aşmış, 1998 ihracatı ise 187 milyon dolar olarak gerçekleşmiştir. 1997 yılı ihracatının yarısından fazlası Rusya'ya yapılmıştır. 1999'da ise ilk defa olarak ayakkabı ithalatı ihracat değerinden fazla olmuştur (bkz. Çizim 5.3).

Türk ayakkabı sanayii, son yıllarda Rusya pazarının yarattığı yüksek talebi karşılamak amacıyla hızlı bir büyüme içine girmiş, modern teknolojiyi yatırımlar yapmıştır. Sadece 1996-97 döneminde kurulan yeni fabrika sayısı 50'dir. Dar gelirli bir pazara ve deriden mamul olmayan düşük kaliteli üretimde yoğunlaşmıştır. Tek

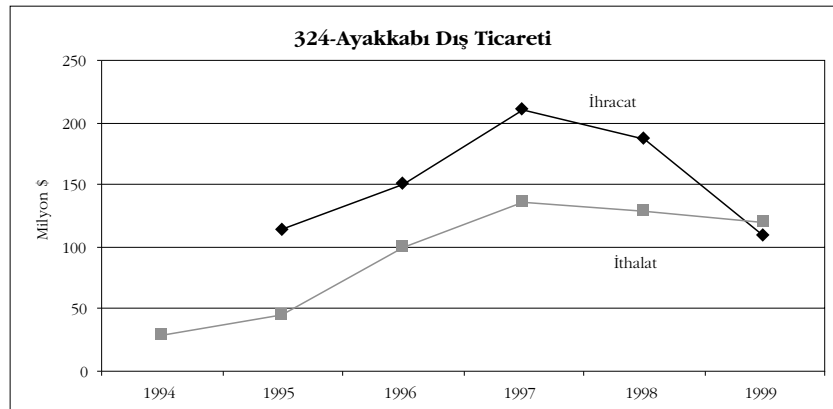
**Çizim 3.5.1. Ayakkabı İstihdamı.**



**Çizim 3.5.2. Ayakkabı Yatırım.**



**Çizim 3.5.3. Ayakkabı Dış Ticaret.**



pazara bağımlılık, bu pazarın kapanması nedeniyle, 1998'de iç talepte de yaşanan %15-20 düşüşten çok daha fazla bir üretim düşüşüne neden olmuştur (%50'nin üzerinde). Bu açıdan sektörün değerlendirmesi deri sanayii değerlendirmesine benzetilmektedir, atıl kapasite ortaya çıkmıştır. Tasarım ve kalite sorunları nedeniyle, kapanan pazar yerine yeni pazarlardaki talepler karşılanamamıştır.

### **Kriz Ortamı Değerlendirmesi**

Son dönemde kurulan firmaların Rusya pazarına yönelik kalite ve tasarımda üretime yönelmiş olması, bu pazarın kapanmasıyla birlikte sektörü olumsuz etkilemiştir. Yeni bağlantı yapılamadığı gibi, Rusya'dan alacaklar da tahsil edilememiştir. Sektör ayrıca, Asya krizinde bu ülkelerin yaptığı devalüasyon sonucunda da hem iç hem dış pazarda zora girmişti. Sektör de, deri sektörü gibi tek pazar bağımlılığı dersini almış olarak krizi yaşamış ve yeni ihracat imkanlarını zorlamaya başlamıştır. Tasarımlar düzeltilip modaya uygun üretim yapılmakta, atılım sürmektedir.

### **Sektörün Sorunları ve Öneriler:**

**Genel sorunlar:** 1. Kalifiye eleman, özellikle de tasarımcı yetersizliği. Sektör kuruluşları kurdukları bir vakıf bünyesinde gerçekleştirilecek eğitimle bu sorunu aşmaya çalışmaktadır. 2. Küçük girişimcilerin ağırlıkta olduğu sektörde işletme ve yatırım sermayesi yetersizliği. Sektörde yabancı sermaye varlığı pratik olarak mevcut değildir.

- **Yapısal sorun:** Rusya pazarına ulaşan mallardan sonra sektörün pazarlama konusunda yurt dışı imajı olumsuz etkilenmiştir.
- Sektörün kalite ve standart sorunları Avrupa pazarına ihracatın artmasıyla koşut olarak gelişme kaydedecektir.
- Ağırlıkla küçük işletmelerden oluşan sektörde kapasite kullanım oranı düşük, makina parkı eskidir. Yönetimsel zaafiyet gözlenmektedir (bkz. Giyim sektörü değerlendirmesi).
- İtalya, Portekiz, Güney Kore ve Endonezya gibi rakiplerimizde üretim ve ihracatta devlet desteği mevcuttur.



### 3.6 Kağıt ve Kağıt Ürünleri Sanayii

**Sektör Temsilcisi:** Selüloz ve Kağıt Sanayii Vakfı - İstanbul

#### **Sektör Tanıtımı ve Güncel Durum**

Üretim tesisleri Marmara Bölgesi'nde yoğunlaşan sektörde 40 kadar kağıt-karton fabrikası bulunmaktadır. Sektörün toplam kapasitesi 1998 yılında 1.8 milyon ton olup, bu kapasitenin en büyük bölümü 794 bin tonla oluklu mukavvadadır. 1998 ve 1999'da üretim yaklaşık 1.4 milyon ton olarak gerçekleşmiştir, bunun da 585 bin tonu oluklu mukavva olmuştur (1998). Sektör, temizlik kağıdı hariç her ürününde tüketimden az üretmekte, ithalatın en yoğun olduğu ürün ise gazete kağıdı olmaktadır (üretim 1998'de 96 bin ton, ithalat 235 bin ton). Türkiye'de kişi başına yılda 32 kg. kağıt tüketilmektedir (1999, A.B.D.'de 300, Avrupa'da 200 kg.). 1998'de toplam 2 milyon ton olan toplam tüketimin %40'ı ithal edilmiştir.

Sektör istihdamı 1987 yılında ulaştığı 23 bin seviyesinden özellikle 1995 ve sonrasında azalan bir trendle 2000 yılı ilk çeyrekte 16 bin seviyesine kadar inmiştir. Bu trendde kamu istihdamında gözlenen azalma etkendir. Özel sektör istihdamı 12-13 bin seviyesindedir (bkz. Çizim 6.1). Sektörde kamu yatırımları ihmal edilebilir bir düzeyde olup on beş yıldır ciddi ve sürekli özel sektör yatırımı vardır (1995'te 70 trilyon TL – 1999 değerleri – ile en yüksek değer) (bkz. Çizim 6.2). Üretim 1998'de hafif bir azalma trendine girmiş, 1999'un üçüncü çeyreğinde büyük düşüş kaydetmiş, ancak sonra halen (2000 yılı Mayıs ayı itibarı ile) devam eden bir artış trendine girmiştir (bkz. Çizim 6.3).

#### **Kriz Ortamı Değerlendirilmesi**

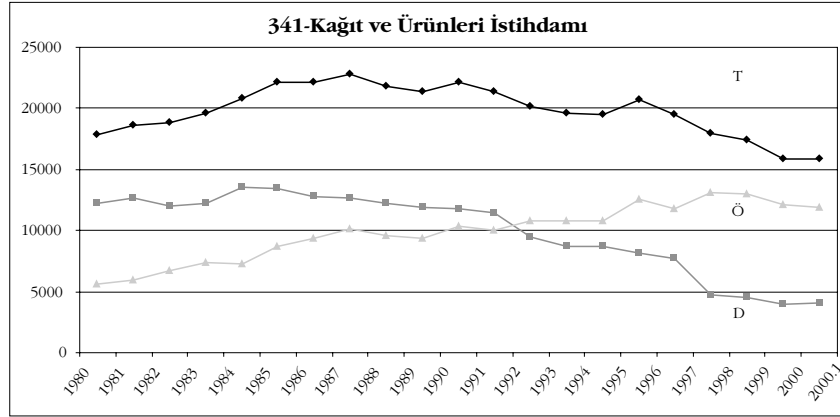
Asya krizinin doğrudan etkisi ucuz kağıt ithalatı, dolaylı etkisi ise sektörün mal verdiği sektörlerdeki daralma nedeniyle satışların azalması olmuştur. Krizin yoğun hissedildiği 1998 yılında yerli üretici maliyetin altında satış yapmış veya stok maliyeti nedeniyle üretimini durdurmuştur. Yatırımlar durmuş, sektör küçülmüştür. Krizin etkileri 1999'un ikinci yarısında hafiflemiştir. Ancak bu kez de deprem felaketi yaşanmış, hem sektördeki can ve mal kaybı nedeniyle, hem de etkilenen diğer sektörlerde talep azaldığından üretim kayıpları yaşanmıştır. 2000 yılında ise sektör yeniden yükselme trendine girmiştir. Uzakdoğu menşeli malların ithalatı azalmış, bunların fiyatları da yeniden Avrupa eşdeğerlerine çıkmıştır.

#### **Sektörün Sorunları ve Öneriler**

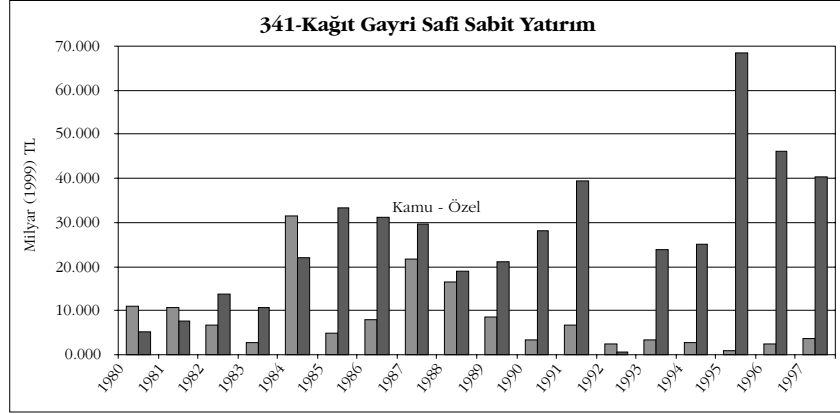
- **Genel sorun:** Kalifiye eleman yetersizliği.
- **Girdi ve üretim maliyetleri:** Enerji maliyetleri yüksektir. Üretim teknolojisi eski, işgücü miktarı gereğinden fazla, ücretler yüksek, eski kağıt girdisinin kalitesi yetersiz, fiyatı pahalıdır. İkinci el makina ithal edilmemelidir.

**Sektörel sorun:** İthal hammadde olan selüloz fiyatları değişkendir. Kağıt ithalatında tarife dışı engeller gerekmektedir.

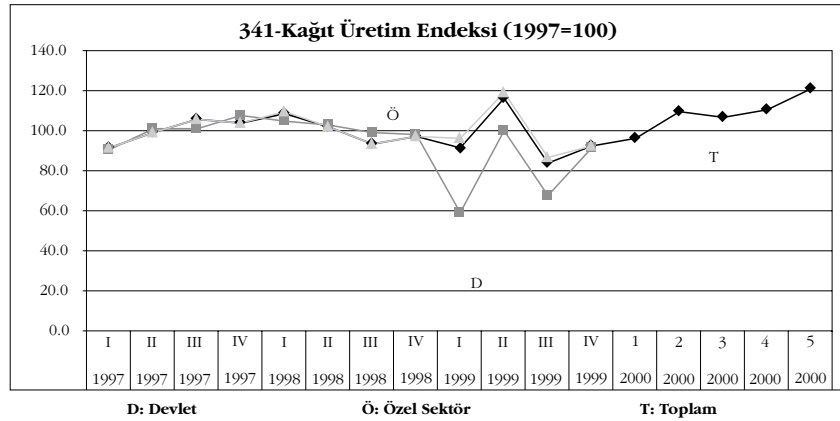
### Çizim 3.6.1. Kağıt İstihdamı.



### Çizim 3.6.2. Kağıt Yatırım.



### Çizim 3.6.3. Kağıt Üretim Endeksi.



### 3.7 Kimya Sanayii

**Sektör Temsilcisi:** Türkiye Kimya Sanayicileri Derneği - İstanbul

#### **Sektör Tanıtımı ve Güncel Durum**

Türkiye Kimya Sanayicileri Derneği çatısı altında yukarıda belirtilen üç sanayi kolu toplanmıştır. Bunlardan Sentetik Elyaf ve Deterjan-Sabun-Kozmetik sanayileri tüketim ürünleri, ana kimya maddeleri ise diğer sanayi kollarına girdi üretmektedir. Örneğin kağıt ve karton sanayiinde kimya sanayii kaynaklı girdi oranı %55'tir. Kimyasal ürünlere olan talep sanayi sektörü geliştikçe artar.

Sermaye yoğun bir sanayi kolu olan kimya sektörünün tüketim ürünlerinde Türkiye'de kapasite yüksek, ürün çeşitliliği zengindir. Sentetik elyaf sanayii ihracata yönelik olarak da çalışmaktadır. Ana maddeler ise organik ve inorganik ham maddeler, giyim sanayiinde kullanılan kimyasallardan oluşmaktadır. Üretim büyüklüğü on milyar dolar civarında olup, tüketimin yaklaşık %60'ı kadardır (1996'da Almanya'nın üretimi 117 milyar dolar – üretimin 55-60 milyar dolarlık kısmı ihraç ediliyor, ABD'nin üretimi 293 milyar dolar). Sektör, üretiminin %10'unu ihraç etmektedir (1998'de 880 milyon dolar). İthalat ise 6 milyar dolardır (1999). Sınai üretimin içinde kimya sanayiinin payı %8 civarındadır. İstihdam 40-45 bin kişi dolayındadır. DİE kaynaklı (10+) istihdam verileri ise Çizim 7.1-7.3'te Ana Kimya, Sentetik Elyaf ve Sabun-Deterjan için verilmektedir. Üç sektörün toplam istihdamı 23 bin dolayındadır. Ana Kimya istihdamı 1989-1996 yılları arasında azalmış, 1997'den bu yana 4500 civarında sabitlenmiştir. Sentetik elyaf istihdamında da benzer bir görüntü söz konusudur. 11 bin dolayında oturmuş olan istihdamda kamu 6000, özel sektör ise 5000 çalışana sahiptir. 3513-Sentetik Elyaf, kamu ağırlığının halen devam ettiği bir sanayi koludur. Sabun ve deterjanda ise 8000 dolayında bir istihdam vardır. Üç alt sektörde de istihdamda konjonktürel dalgalanmalar gözlenmemektedir. Kozmetik kesiminde genellikle vasıfsız işçi çalıştıran aile şirketi KOBİ'ler sayısal çoğunluğa sahiptir, ancak uluslararası ortaklıklar pazarın yaklaşık %75'ini ellerinde tutmaktadır.

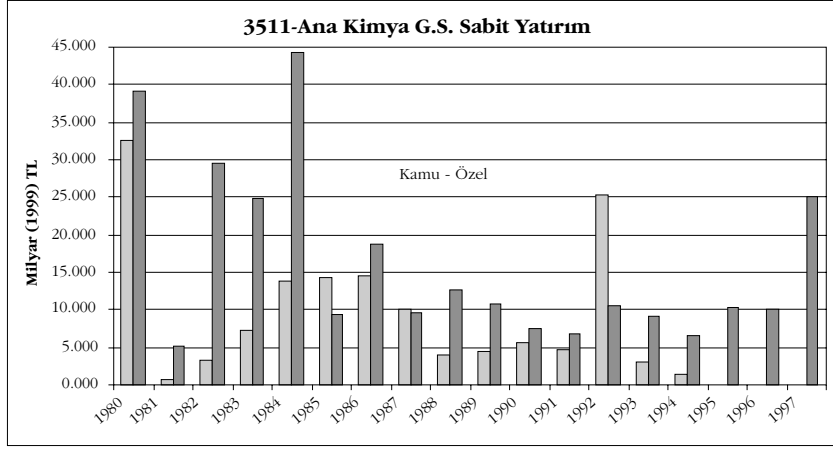
Kimya sanayii, ana hammaddesi petrol olduğundan dışa bağımlı bir sanayidir. Bu özelliği Japonya'nın dünyanın bu sektörde ikinci büyük ülkesi olmasını engellemiştir. Deterjan üreticileri dünya ile aynı teknolojiyi kullanmaktadır.

3511 – Ana kimyasal maddeler sanayii (gübre hariç)

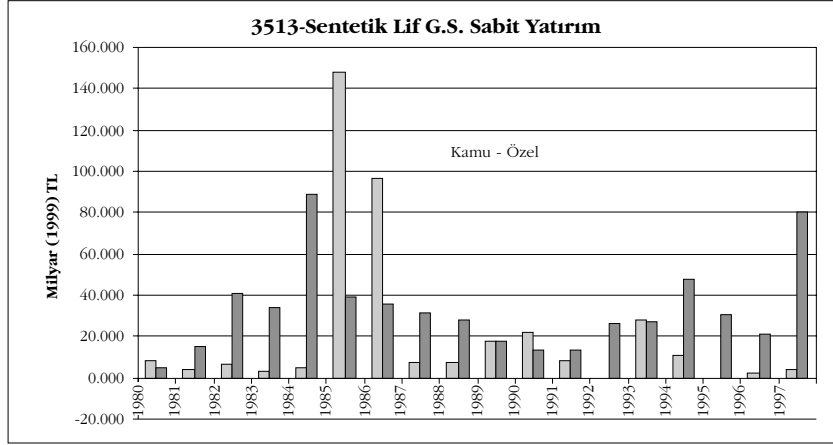
3513 – Sentetik reçineler, plastikler, yapay ve sentetik lifler (cam lifleri hariç) sanayii

3523 - Sabun, temizleyici maddeler, parfüm, kozmetik ve diğer tuvalet malzemesi sanayii

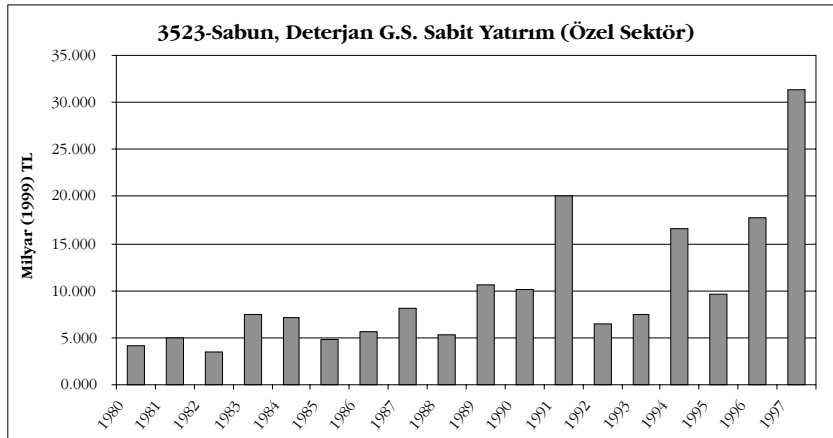
**Çizim 3.7.4. Ana Kimya Yatırım.**



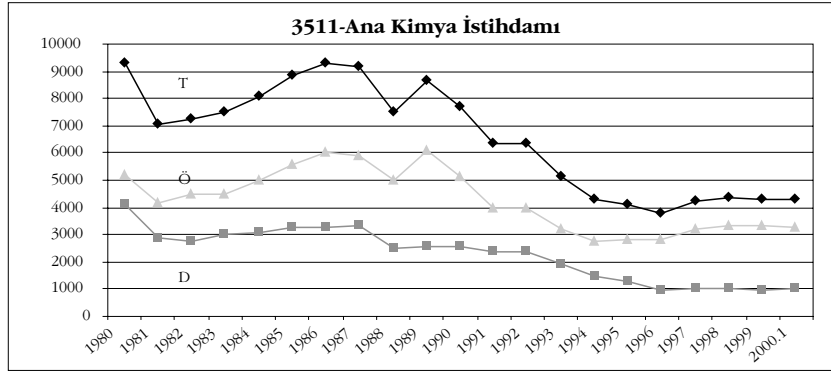
**Çizim 3.7.5. Sentetik Lif (3513) Sabit Yatırım.**



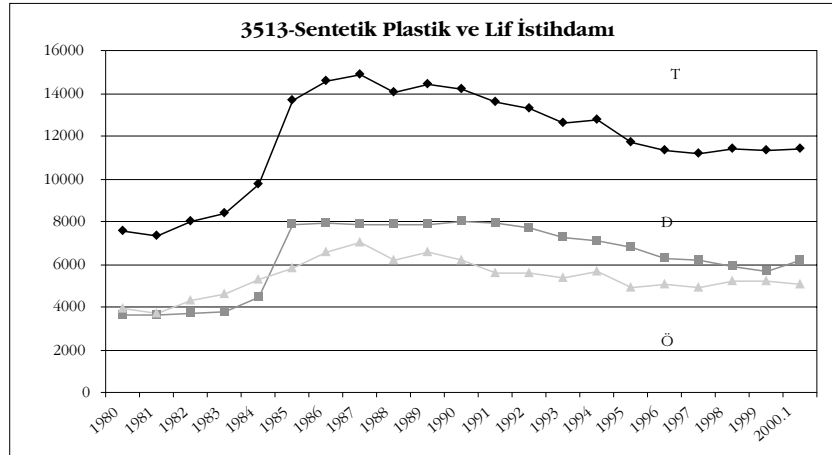
**Çizim 3.7.6. Sabun, Deterjan Sabit Yatırım**



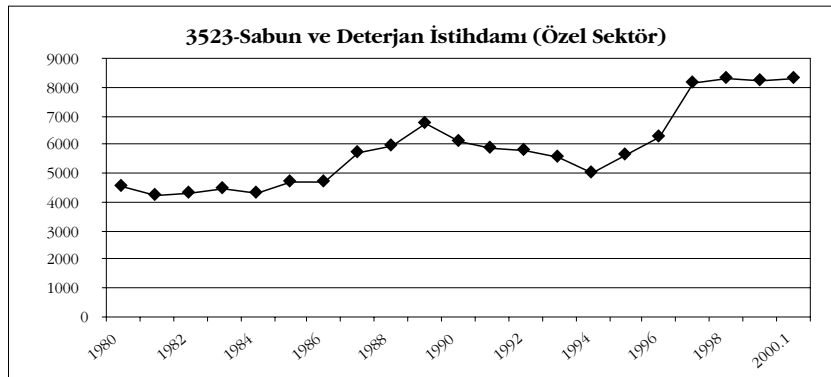
**Çizim 3.7.1. Ana Kimya İstihdamı (3511).**



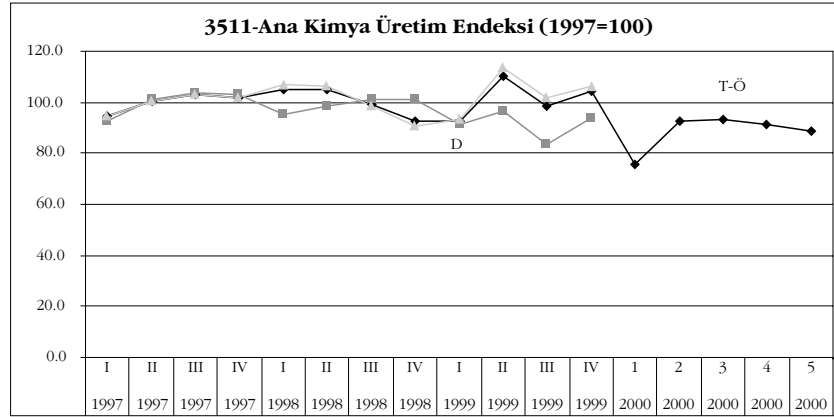
**Çizim 3.7.2. Sentetik Plastik ve Lif İstihdamı (3513).**



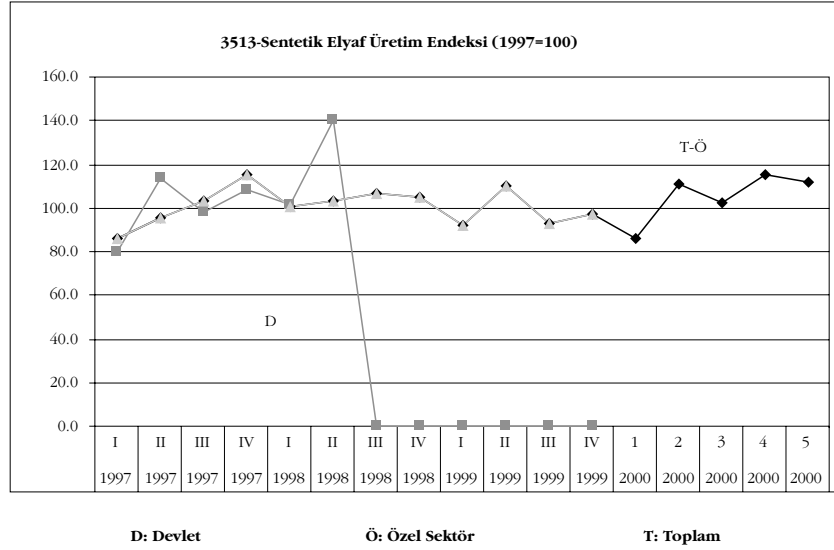
**Çizim 3.7.3. Sabun ve Deterjan İstihdamı.**



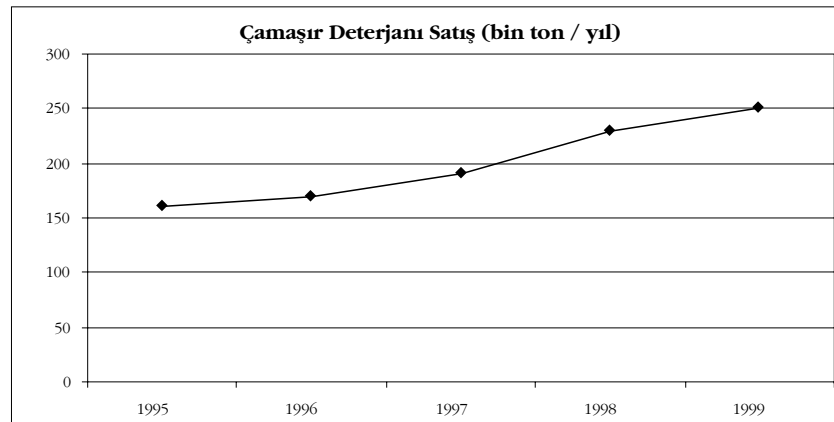
**Çizim 3.7.7. Ana Kimya Üretim Endeksi.**



**Çizim 3.7.8. Sentetik Plastik ve Lif Üretim Endeksi (3513).**



**Çizim 3.7.9. Çamaşır Deterjanı Satışları (hacim).**



Ülkenin gelişmişlik düzeyine koşut olarak kişi başına kimyasal madde tüketimi artmaktadır (Türkiye’de 165 dolar, İspanya’da 985 dolar). Bir kaç yıldır sektörde reel faizlerin yüksekliği nedeniyle yatırım yapılmamıştır. İstikrarsızlık nedeniyle de yabancı sermaye gelmemektedir. Ana Kimya’da kamu 1992’de yaptığı 25 trilyon TL’lik yatırımın dışında(1999 fiyatları) kayda değer bir yatırım yapmamış, 1994’ten sonra ise hiç yatırım yapmamıştır. Özel sektörün 1997 yılında 25 trilyon TL’lik yatırımı mevcuttur. Bu seviyeler sektördeki 1980-1984 dönemi yatırımlarından çok daha küçüktür (bkz. Çizim 7.4-7.6). Sentetik elyafta ise 1985-86’da büyük yatırım yapan kamu (Aliağa Petrokimya), 1993 sonrasında yatırımlarını hemen hemen durdurmuştur. Özel sektörün büyük yatırımı ise 1997’de gerçekleşmiştir. Sabun ve deterjan sektöründe özel sektör yatırımları 1990’larda istikrarlı bir şekilde mevcuttur.

Ana kimya üretimi 1997-99 arasında, bir miktar dalgalanmış olmakla birlikte, esasen 1997 üretim seviyesini muhafaza etmiştir (bkz. Çizim 7.6-7.9). 2000 yılında ise üretim düşmüş ve iniş trendi Mayıs ayında da sürmüştür. Sentetik elyafta ise (Ocak 2000 hariç) bu düşüş yaşanmamış, sektör 1997 seviyesinde üretimini sürdürmüştür (2000 ilk beş ay). Deterjan satış hacmi ise 250 bin ton olarak gerçekleşmiştir. Sektörün arz ettiği görüntü dış krizlerin üretimi önemli oranlarda dalgalandırmadığı yönündedir. Kimya sanayii 1992 yılından bu yana özel önem taşıyan sanayi konumundan çıkarılmış, yatırım indirimi %70’ten %20’ye indirilmiştir.

### **Kriz Ortamı Değerlendirmesi**

Kimya sanayii krizlerden en son etkilenen sektörlerdendir. Asya krizinin etkisi, Güney Kore’deki devalüasyon nedeniyle ucuzlayan kimyasalların ithalatının artması olarak görülmüş, Petkim fiyat düşürmek zorunda kalmıştır. Rusya krizi ise deterjan ve sabun ihracatımızı olumsuz etkilemiştir. Rusya krizinin iç pazardaki etkisi ise bu ülkeye duran deri ihracatı nedeniyle deri kimyasallarına olan talebin sıfırlanmış olmasıdır. Yani, ana kimya sektörü, çeşitli oranlarda hemen her sektöre girdi sağladığından, bu sektörlerdeki konjonktürden etkilenmektedir. Kozmetik ve sabun kesimi ise iç piyasaya hitap etmekte, dış finansal krizlerden etkilenmemektedir.

Deprem felaketinde ise hem kimi sektör kuruluşları üretimi geçici olarak durdurmuş, hem de diğer sektörlerde olduğu gibi bölgeden alacaklar tahsil edilememiştir. 1999’da sektör %2 oranında küçülmüştür.

## **Sektörün Sorunları ve Öneriler:**

Sektörün sorunları genel nitelikler taşımaktadır: Yatırımlardaki azalma, sermaye yetersizliği, kalifiye eleman sorunu, AR-GE yetersizliği, KOBİ’lerde çağdaş yönetim sorunu, çevre ile ilgili sorunlar ve enerji maliyetleridir. Daha özel olarak ise aşağıdaki sorunlar belirtilmiştir:

- Aile şirketlerinin çoğunluğunu oluşturduğu sektörde, borsaya açılarak kaynak bulmak konusunda bir atalet vardır.
- Daha fazla kimya mühendisine değil, daha fazla kimya teknikerine gerek vardır.
- Liman hizmetleri pahalı ve yetersizdir. Bu konudan maden sektörü de şikayetçi olmuştur.
- Sabun sektöründe, hammadde ithalatında fon vb. maliyet arttırıcı unsurların kalkması gerekmektedir.
- Yatırımlardaki bürokratik engeller yatırımcıyı olumsuz etkilemekte olup, bir yatırım için yaklaşık 200 imza gerekmektedir.
- Türkiye Kimya Sanayicileri Derneği’nin üyelerine uygulamakta olduğu “Üçlü Sorumluluk - Responsible Care” programı İnsan Sağlığı, Teknik Emniyet ve Çevrenin Korunması konularında sürekli performans göstermeye dair verilen bir taahhüttür. Bu uygulamanın yaygınlaştırılması sektörün özellikle yabancı rakiplerinin ortaya koyacağı tarife dışı teknik engelleri önleyecektir.
- Çevre bilincinin yerleşmesi ve gerekli tedbirlerin alınması, arıtma tesisi kurma zorunluluğu getirilmesi gerekmektedir.
- Enerji miktarını ve maliyetini düşürücü sistemlerin kullanılabilmesi ve AR-GE çalışmaları için gerekli teşviklerin sağlanması gerekmektedir.



### **3.8 Kimyasal Gübre Sanayii**

**Sektör Temsilcisi:** Gübre Üreticileri Derneği - Ankara

#### **Sektör Tanıtımı**

Sektörde altı büyük kuruluş bulunmaktadır. Bunlardan dördü özel sektöre aittir. Özel sektör kuruluşlarından Bandırma Gübre Fabrikaları A.Ş.'nin (Bağfaş) kapasitesi 759,500 ton/yıl, Ege Gübre Sanayii'nin kapasitesi 330,000 ton/yıl, Toros Gübre ve Kimya End. A.Ş.'nin (Toros) kapasitesi ise 1.4 milyon ton/yıl, Gübre Fabrikaları T.A.Ş.'nin (Gübretaş) kapasitesi 870 bin ton/yıl'dır. Kamu kuruluşlarından İstanbul Gübre Sanayii A.Ş.'nin kapasitesi 661 bin ton/yıl, Türkiye Gübre Sanayii A.Ş.'nin (Tügsaş) kapasitesi ise 1.7 milyon ton/yıl'dır. Bu iki kuruluş da özelleştirme kapsamındadır. Türkiye'de kurulu toplam kapasite 5.8 milyon ton/yıl'dır.

1997, 1998 ve 1999 yıllarında sektör üretimi sırasıyla 3.8, 3.8 ve 3.3 milyon ton olarak gerçekleşmiştir (bkz. Çizim 8.3). 1997'de tüketim 4.6 milyon ton, 1998'de 5.4 milyon ton, 1999'da ise 5.6 milyon ton olmuştur. İhracatı düşük seviyede olan sektördeki açık ithalatla karşılanmaktadır. GAP projesinin gübre tüketimini yılda 1 milyon ton arttırması beklenmektedir ki, ortalama üretim ve bu meblağ kurulu kapasiteye tekabül etmektedir.

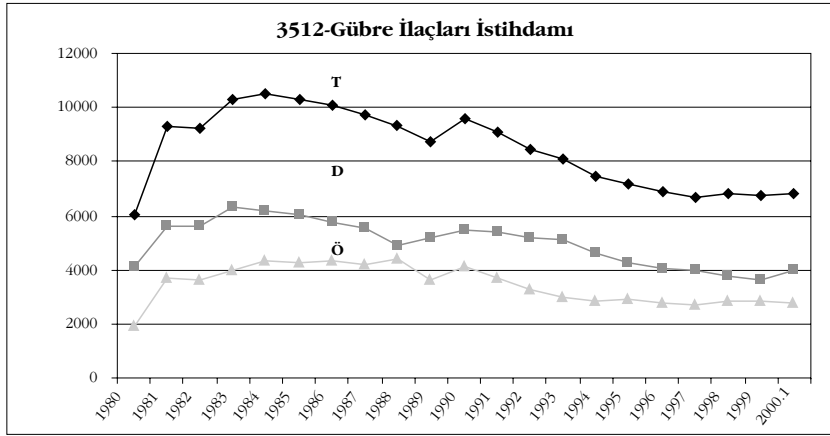
Sektörel istihdam ise 1990 yılından beri azalmakta olup son yıllarda 7000 kişi civarında oturmuştur. Kamu istihdamı 4000 kişidir (bkz. Çizim 8.1). Sektördeki büyük yatırımların dönemi 1983-1991 yıllarıdır (bkz. Çizim 8.2).

#### **Güncel Durum ve Kriz Ortamı Değerlendirmesi**

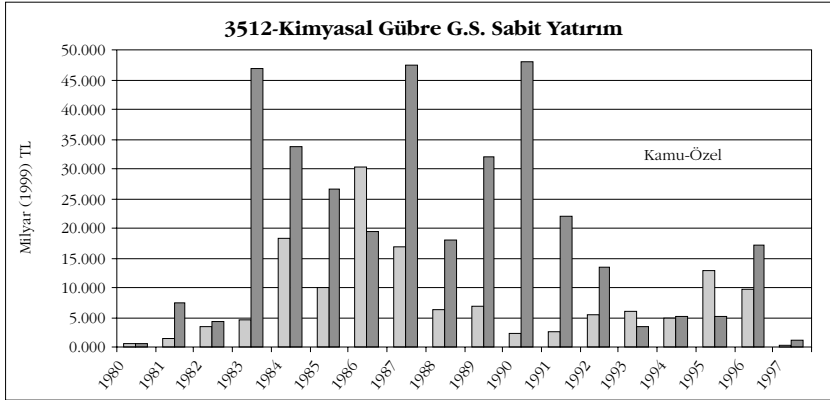
1994 krizinden etkilenen sektör, bu durumun etkilerini telafi etmiştir. Son yıllardaki dış krizlerden ise etkilenmediği anlaşılmaktadır. 1999 yılı başında da olumsuz beklentiler belirtilmemiştir.

Ancak, 1999 yılında yaşanan deprem felaketi İstanbul Gübre Sanayii A.Ş.'ni büyük ölçüde etkilemiş, kompoze gübre dışındaki üre üretimi geçici bir süre için durmuş, çalışanlarından hayatını kaybedenler olmuştur. Yarımca'daki Gübre Fabrikaları T.A.Ş. ise felaketi az hasarla atlatmıştır. Sonuç olarak, sektör üretimi 1999'da 1998'e göre %14 oranında azalmıştır. Gübre tüketimi ise %2.1 oranında (ithalat %7.1 oranında) yükselmiştir.

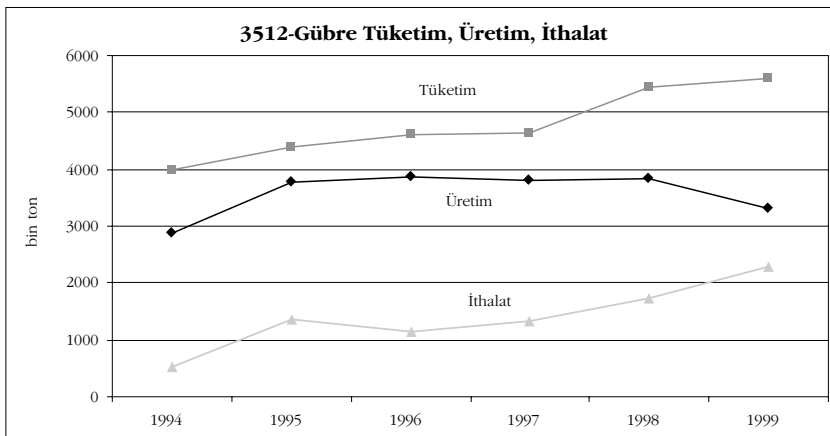
**Çizim 3.8.1. Gübre İstihdamı.**



**Çizim 3.8.2. Gübre Yatırım.**



**Çizim 3.8.3. Gübre Tüketim, Üretim, İthalat**



1997 Kasım ayında üretici kuruluşlara avans ödemesi şeklinde değişen gübre destekleme sistemi çiftçileri ve sektörü rahatlatmıştır. Önceleri üretici kuruluşlar gübreyi çiftçiye destekleme kadar ucuz satmışlar, aradaki farkı devletten almışlardır. Ancak bu sistemde, devlet ödemeleri zamanında yapamadığından sektör zaman zaman zorlanmıştır. 1997 Kasım ayında ise gübre üreticilerine üç ayda bir avans ödemesi yapılmaya başlanmış, sektör ve çiftçiler rahatlamıştır. Şimdi ise IMF ve Dünya Bankası'nın da üzerinde durduğu "Çiftçiye Doğrudan Gelir Sistemi"ne geçilmesinin pilot çalışmalarına başlanmış, tarımdaki sübvansiyon sisteminin bu yönde tamamen değişmesi için ise 2001-2002 planlanmıştır. Bu sistemde artık girdiye destek verilmeyecek, çiftçiye doğrudan ödeme yapılacaktır.

### **Sektörün Sorunları ve Öneriler:**

- Girdi maliyetleri: Sektör tüm hammaddelerde fosfat, potasyum, amonyak dışa bağımlıdır. Bunun yanında yerli olarak üretilen amonyak için kullanılan doğal gaz Botaş tarafından yeterli miktarda ve rekabet edebilir fiyatla tedarik edilememektedir.
- Sektörde, yenileme yatırımları dışında yeni yatırım yapılamamaktadır. Bunun nedeni de, kimyevi gübre yatırımlarının finans yoğun olmasının yanı sıra devletin üretimdeki ağırlığı ve pazara müdahale etmesi sonucunda iç piyasada oluşan belirsizliklerdir.
- Son olarak ise, çiftçiye doğrudan gelir sistemine geçilmesi gündemdeyken, Şubat 2000'de çıkarılan bir kararname, ek bürokratik işlemler yaratmış, sektörde belirsizlik yaratarak çiftçiye gübre alımında tereddüde düşürmüştür, Mart ayı sonunda gübre tüketiminde %11 gerileme yaşanmıştır. IMF ve Dünya Bankası önerileri doğrultusunda, çiftçiye doğrudan gelir sistemi kapsamında, üretici kuruluşların destekleme sistemi dışında tutulmaları daha uygundur.

### 3.9 Çimento Sanayii

**Sektör Temsilcisi:** Türkiye Çimento Müstahsilleri Birliği - Ankara

**Yakın İlgili Meslek Örgütü:** Türkiye Mühendisler Birliği.

İnşaat sektörü ayrı bir sektör olarak kapsanmamış olmakla birlikte, ana metal, çimento, ve beyaz eşya sektörleri ile yakın ilgisi nedeniyle, sektör temsilcisinin ulaştırdığı kısa bilgi notuna aşağıdaki metin içinde yer verilmiştir.

#### **Sektör Tanıtımı ve Güncel Durum**

Türkiye’de ilk çimento fabrikaları 1911’de Darıca ve Eskişehir’de kurulmuştur. Sektörün gelişmesi ise 1950’de kurulan Türkiye Çimento Sanayii ile başlar. Sektörde 1984 yılından bu yana (1989 dışında) istikrarlı bir talep artışı söz konusudur. Özellikle 1987’den bu yana da özel sektör yatırımları istikrarlı olarak sürmektedir (bkz. Çizim 9.2). Halen ülkemizde 39 adedi entegre, 18 adedi öğütme-paketleme olmak üzere 57 çimento fabrikası faaliyettedir. Özelleştirme öncesi 22 adet olan kamu çimento fabrikası sayısı 1995’te yediye düşmüş ve 1998 yılında tamamen özelleştirilmiştir. Kurulu fabrika kapasiteleri genellikle, günümüzde minimum etkin ölçek kabul edilen 1 milyon ton/yıl kapasitesinin altındadırlar. Bu kapasiteyi aşan 11 tesis vardır. Kurulu klinker üretim kapasitesi 33.2 milyon ton/yıl’dır (1999).

Türkiye’de 1997 yılında 37.5 milyon ton, 1999 yılında 34.8 milyon ton çimento üretimi yapılmıştır. 1997 yılında 3.3 milyon tonluk çimento ihracatı yapılmıştır. 1998 yılında klinker üretimi 29.1 milyon ton olmuştur. İhracat 725 bin tondur. Sektör üretimi iç talebi karşılamakta, Avrupa standartlarına uygun üretim yapılmaktadır.

Sektörde işgücü verimliliği artmaktadır. Bunun göstergesi, mevsimsel bir karakter taşıyan üretimin yıl ortalamasının son yıllarda kabaca aynı kalmasına rağmen otomasyon ve modernizasyon nedeni ile istihdamda görülen büyük azalmadır (bkz. Çizim 9.1 ve 9.3). Sektör istihdamı 1990 (19 bin) yılından beri düşmekte, 2000’in ilk çeyreği itibarı ile 9000 seviyesine inmiş bulunmaktadır. 1998 yılından beri sektörde kamu varlığı yoktur.

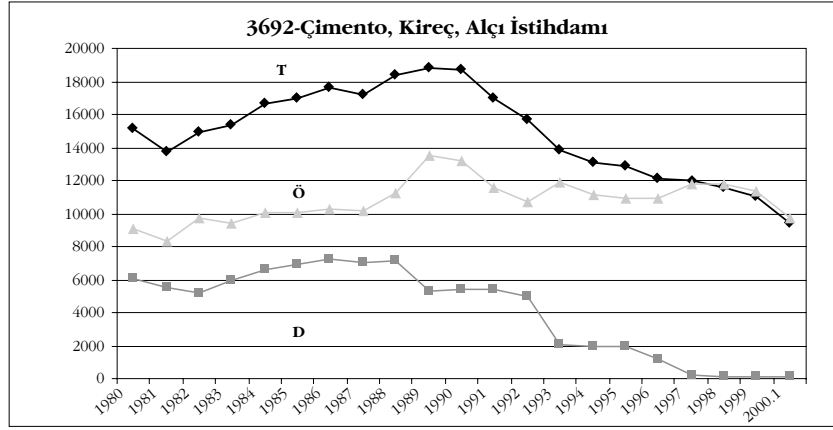
İnşaat sektörü ise kamu yatırımlarında 1994’ten bu yana süren daralma nedeniyle olumsuz etkilenmektedir.

---

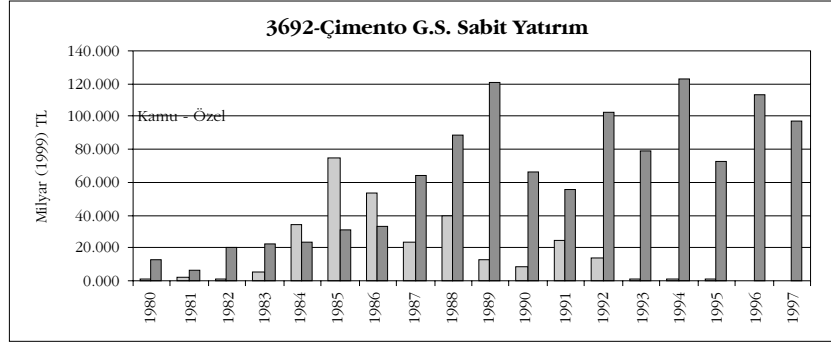
(ISIC Rev. 2 Kodu 3692)

3692 kodu kireç ve alçıyı da içerir.

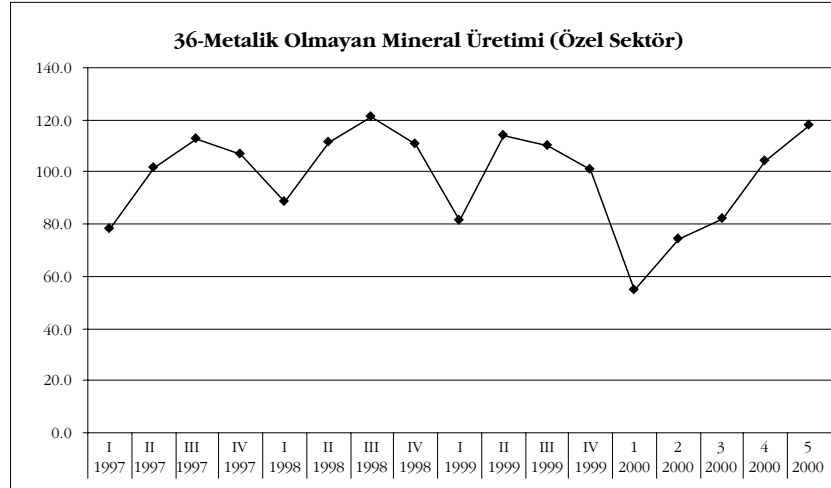
**Çizim 3.9.1. Çimento, kireç, alçı istihdamı.**



**Çizim 3.9.2. Çimento yatırım.**



**Çizim 3.9.3. Metalik olmayan mineral üretimi (ISIC-2, 36).**



## **Kriz Ortamı Değerlendirmesi**

Çimento sektörü Asya krizinden etkilenmemiş, 1998 yılında üretimini %4 oranında arttırmıştır. Ancak, 1999'daki deprem felaketi nedeni ile inşaat ve çimento sektörleri zora girmiş, üretim seviyesi 2000 yılının Ocak ayında 1997 seviyesinin yarısına kadar inmiştir. Aynı dönemde İran menşeli çimentoların girişi ile Doğu Anadolu'daki fabrikalar durma noktasına gelmiştir. 2000 yılı Mayıs ayı itibarı ile 1998 yılı üretim seviyeleri yakalanmıştır.

İnşaat sektörü de konjonktürden doğrudan doğruya etkilenmekte, diğer sektörlerde daralan yatırımlar nedeniyle azalan bina, krizlerden etkilenen tüketici talebi nedeniyle azalan konut inşaatları bu sektörü de durgunluğa itmektedir. Rusya pazarının da kapanması sonucu sektör sıkıntıdadır.

### **Sektörün Sorunları ve Öneriler:**

- Girdi maliyetleri: Elektrik pahalıdır.
- Sektör girdi maliyetinin %30'unu yakıt (kömür) oluşturmaktadır. Döner fırınlar da kullanılan 5500 kcal/kg değerli kömür ülkemizde bulunmadığından, bu ürün ithal edilmekte ve yerli linyitle karıştırılarak kullanılmaktadır. Çevre Bakanlığı müsaadesiyle ithal edilen bu girdide stok tutma insiyatifi tanınmamaktadır.
- Oluşmuş olan kapasite nedeniyle yeni tesislere teşvik verilmemekte, teşviklerin mevcut tesislerdeki modernizasyona verilmesi gerekmektedir.
- Hammadde ocakları halen Taşocağı Nizamnamesi'ne tabiidir. Maden kanunu kapsamına alınmalıdırlar.
- Liman tarifeleri pahalıdır. Bu durum ihracat maliyetlerini yükseltmektedir.
- Kars ve Ağrı'dan kontrolsüz ve kalitesiz, devletçe sübvansede edilen İran çimentosu girmektedir. Haksız rekabete yol açan bu durum için tedbir alınmalıdır.
- Elektrik, kömür ve cevherden oluşan temel giderlerdeki fon, harç ve iktisadi faaliyetle doğrudan ilgili olmayan muhtelif vergilerin kaldırılması gerekmektedir.

### **İnşaat sektörü:**

- İstikrar programının başarıya ulaşması beklenmekte, özelleştirme gelirleri ve faiz yükünün azalması sonucunda oluşacak kaynağın altyapı yatırımlarına yönelmesi beklenmektedir.
- Tahkim sorununun çözülmesi sonucunda enerji ve ulaştırma yatırımlarının hızlanması umulmaktadır.
- Faizlerin düşmesi sonucunda özel sektör yatırımlarının hızlanması beklenmektedir.
- Deprem konutları yapımının sektörü canlandırması beklenmektedir.
- Rusya'da yatırımların yeniden başlaması umulmaktadır.

### 3.10 Demir-Çelik Metal Ana Sanayii

**Sektör Temsilcisi:** Demir-Çelik Üreticileri Derneği – Ankara

#### **Sektör Tanıtımı**

Ülkemiz dinamik bir çelik sektörüne sahiptir. 1980 sonrası kaydettiği gelişme ile dünya sıralamasında 66 ülke arasında on yedinci sıradadır (1998). 1980 yılında 4.2 milyon ton olan ham çelik üretim kapasitesi 1999 itibarı ile 19.9 milyon tona ulaşmıştır. Türkiye’de kapasiteleri 100 bin ton ile 12 milyon ton arasında değişen on beşi özel kesime ait on yedi ark ocaklı tesis ile, kapasiteleri 700 bin ton ile 3 milyon ton arasında değişen üç entegre tesis mevcuttur. Ham çelik kapasitesinin %70’ini ark ocaklı tesisler oluşturmaktadır. 1998 yılındaki üretim 14.1 milyon ton olarak gerçekleşmiş, bunun %64’lük bölümünü ark ocaklı tesisler gerçekleştirmiştir. 1999’un ilk çeyreğinde düşen üretim, daha sonra 1997 seviyesini yakalamış, 2000 yılının ilk iki ayında yine düştükten sonra, Mayıs 2000 itibarı ile son üç yılın ortalama seviyesine ulaşmıştır (bkz. Çizim 10.3).

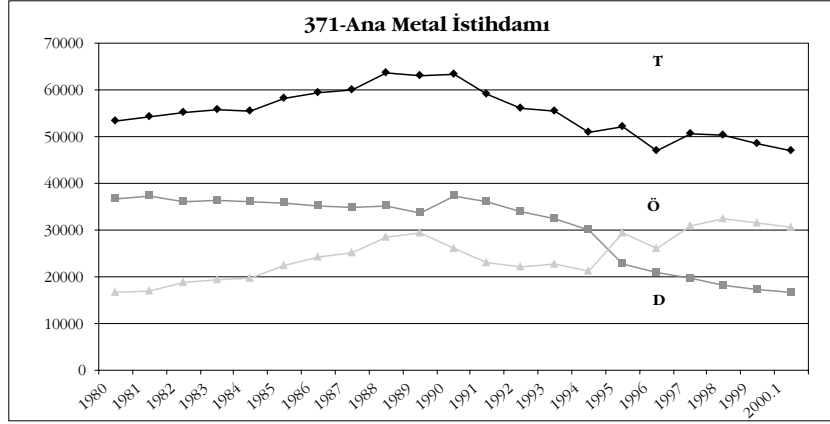
Sektörel istihdam 1990 yılındaki 64 bin seviyesinden beri azalmakta, 2000 yılı ilk çeyrek itibarı ile 50 bin seviyesinin altına inmiş bulunmaktadır (bkz. Çizim 10.1). İstihdamda konjonktürel dalgalanmalar gözlenmemektedir. Kamu ağırlığı azalmakla birlikte sektörde halen hissedilmektedir (18 bin istihdam). Kamu yatırımları 1988-90 ve 1996 yıllarında büyük seviyelerde gerçekleşmiştir (bkz. Çizim 10.2). Özel sektör yatırımları 1993-97 arasında istikrarlı bir seyir izlemiştir (1999 fiyatları ile yılda ortalama 100 trilyon TL’nin üzerinde).

#### **Güncel Durum**

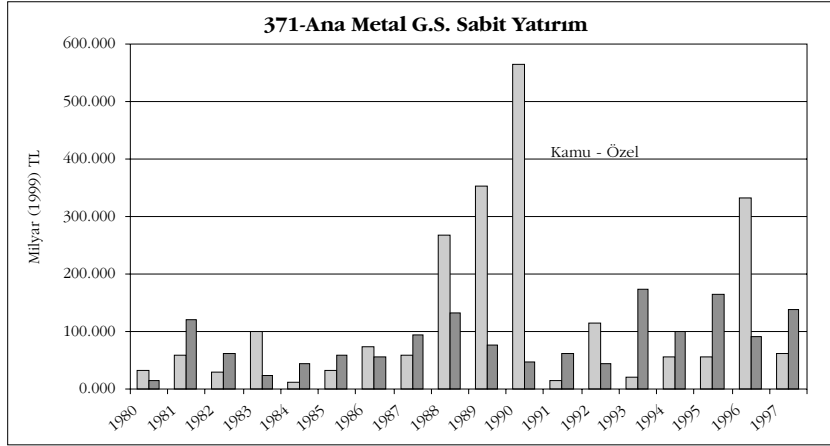
Ülkeler geliştikçe çelik ürün talebi uzun üründen yassı ürüne kaymaktadır. 1998 yılında 14.1 milyon ton olarak gerçekleşen üretimin 11.2 milyon tonu (%79’u) uzun üründür. Türkiye’de yaklaşık %80-%20 olarak gerçekleşen uzun ürün-yassı ürün üretim oranı gelişmiş ülkelerde %40-%60 civarındadır. Yani Türkiye uzun ürün ihraç etmekte, yassı ürün ithal etmektedir. 1998 yılında uzun ürün net ihracatımız 4.1 milyon ton, yassı ürün net ithalatımız 3 milyon ton, kaliteli çelik net ithalatımız ise 211 bin ton olarak gerçekleşmiştir. Bu ürünlerde 1998’de iç tüketim, uzun üründe 6.4 milyon ton, yassı üründe 5.7 milyon ton, kaliteli çelikte ise 545 bin tondur.

1998’de kişi başına çelik tüketimimiz 200 kg civarındadır. Gelişmiş ülkelerde bu sayı 500 kg.’dır. Zaman içinde artacak olan talebi üretimle karşılayacak isek, Türkiye üretim kapasitesini yassı ürün lehine daha çok olmak üzere arttırmalıdır. Gere-

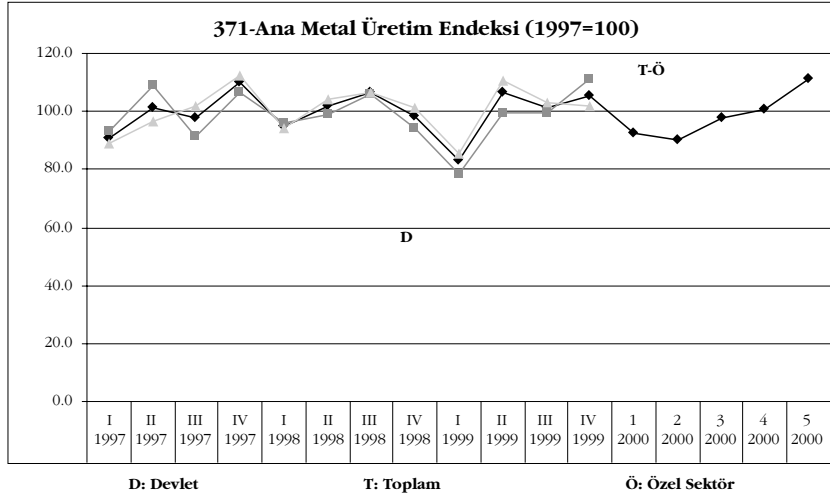
**Çizim 3.10.1. Demir-Çelik İstihdamı.**



**Çizim 3.10.2. Demir-Çelik Yatırım.**



**Çizim 3.10.3. Demir-Çelik Üretim Endeksi.**





ken kapasite analizi ise ekonomik açıdan uluslararası karşılaştırmalı avantaj yöntemi ile yapılabilir. Eğer bu sektör hükümet tarafından stratejik önemli olarak değerlendirilirse siyasi teşvik kararları ön plana çıkacaktır.

### **Kriz Ortamı Değerlendirmesi**

1999 depremleri öncesinde, sektör Asya (1997) ve Rusya (1998) krizlerinden etkilenerek daralmıştır. Sektör, diğer sektörlerle girdi sağlayan bir sektördür. Dolayısıyla, bu dönemde yaşanan daralmanın nedeni, imalat sanayii üretim ve yatırımlarındaki düşüş, alt yapı yatırımlarındaki kısıntı, ve düşen talep nedeniyle daralan inşaat sektörüdür. Kapasite kullanımı düşmüştür. Ark ocaklı tesisler (toplam olarak) 1998’de 1997 üretim seviyelerini korumuşlar, ancak entegre tesislerde üretim %3.7 oranında gerilemiştir.

Dünyadaki kriz ihracatı zora sokmuş, 1998 yılında 1997’ye göre ihracatımız miktar olarak %12.4, değer olarak %20.1 oranında azalmıştır. Uzak doğuya yönelik ihracat üçte iki oranında azalmıştır. 1999 yılının ilk çeyreğinde üretim bir önceki yılın aynı dönemine göre %5 oranında azalmıştı.

Sektör 2000 yılı için, zor geçen 1999’a göre iyimser beklenti içindedir.

### **Sektörün Sorunları ve Öneriler:**

- Yapısal sorun: İlerleyen yıllarda uzun ürün-yassı ürün kapasitesinin, yassı ürün lehine artması zorunluluğu.
- Kalkınma planlarında da yer alan, yaptırım gücü olan Demir-Çelik Birliği’nin kurulması gereği.
- Girdi maliyetleri: Elektrik, kömür ve cevherden oluşan temel girdilerdeki fon, harç ve iktisadi faaliyetle doğrudan ilgisi olmayan muhtelif vergilerin kaldırılması istenmektedir. Üretim girdilerinin dünya fiyatlarından sağlanabilmesi için (diğer ülkelerde var olan) destekleyici önlemler gerekmektedir.
- Haksız rekabeti dolayısıyla yerli sanayii korumacı önlemler alınmalıdır.
- Sektör, uzak doğu pazarlarındaki daralma nedeniyle yeni pazarlara yönelmiş, bu pazarlarda damping soruşturmaları ile karşılaşmıştır. Çok yönlü devlet desteği talep edilmektedir.

### **3.11 Demir-Çelik Dışında Metal Ana Sanayii: Alüminyum**

**Sektör Temsilcisi:** Türkiye Alüminyum Sanayicileri Derneği – İstanbul.

#### **Sektör Tanıtımı ve Güncel Durum**

Türkiye’de alüminyum sanayii 1950’lerde başlar. Küçük çapta mobilya ve oto sanayiine ürün veren sektör, mutfak eşyaları, parça döküm işleri, bina kapı ve pencereleri ve elektrik iletkenlerin yapımıyla genişlemiştir. 1974’te kurulan ve halen yılda 60-62 bin ton metal üreten Etibank Seydişehir tesislerinin faaliyete başlamasına kadar hammadde ihtiyacı tamamen ithalatla karşılanmaktaydı (tüketim 200 bin ton civarındadır, 1999’daki ithalat değeri ise 484 milyon dolardır). Türkiye’nin 200 milyon doları aşan sektörel ihracatı vardır.

Mimari alüminyum sektörü, demir-çelik ve çimento sektörlerinde olduğu gibi inşaat sektöründeki gelişmelere bağlı hareket etmektedir. 1980 öncesine kadar az sayıdaki alüminyum doğrama firmalarının sayısı, 1990’larda 10 ve daha az çalışanı olan çoğu kayıtsız işyerlerinin de dahil edilmesiyle binlerle ifade edilmektedir. Vasıfsız işçilikle üretilen düşük değerli ve kalitesiz ürünler nedeniyle sektör imaj kaybına uğramıştır.

#### **Kriz Ortamının Değerlendirilmesi**

1980’li yılların sonundan itibaren eski Sovyetler Birliği’nde alınan inşaat işleri ve Batı ve Doğu Almanya’nın birleşmesi ile ortaya çıkan asker konutu inşaatları, kaybedilen Libya ve Suudi Arabistan pazarlarının yerini almıştır. Ortaya çıkan talep nedeniyle, kimi mimari alüminyum firmaları 1990-97 yıllarında ağırlıkla bu yeni pazara yoğunlaşmıştır. 1998 yılındaki Rusya krizi bu faaliyeti aniden durdurmuş, firmalar iç pazara yönelmiştir. Alacakları yurt dışında kalan, kapasite fazlası bulunan firmalar işçi çıkarmışlar, yatırım yapmamışlardır.

Deprem konutları inşaatlarında daha çok PVC kullanılması beklendiğinden, ancak hasar görmüş tesis ve iş merkezlerinin onarımında sektör ürünlerine talep olacağı düşünülmektedir.

1999 yılında %10 küçülen yassı alüminyum sektöründe ise Haziran 2000 sonuçları 1999 yılına göre iyileşme göstermektedir. Bu iyileşmenin devam edeceği düşünülmektedir.

---

(ISIC Rev. 2 Kodu 372)

## **Sorunlar ve Öneriler**

- Ülkede sektör yarı ürün standartları yeterli olmakla beraber mimari uygulama (doğrama) standartları eksiktir. Gelişmiş ülkelerin inşaat, ambalaj ve mühendislik alanlarındaki teknik standartları ülkemizde de uygulanmalıdır.
- Sektöre özel bağımsız bir test ve akreditasyon kuruluşu yoktur.
- Kopyacılık yaygındır, yasal koruma altyapısı mevcut değildir.
- Yassı alüminyum ürünlerinde eski Doğu Bloku ülkelerinden giren malzemeler, bu ülkelerin kendi üreticilerine uyguladıkları sübvansiyonlar nedeniyle haksız rekabete yol açmaktadır.

### 3.12 Makina Sanayii

**Sektör Temsilcisi:** Makina İmalatçıları Birliği - Ankara

#### **Sektör Tanıtımı ve Güncel Durum**

Makina imalat sanayiinde veri temin etmenin güçlükleri mevcuttur ve DİE verileri yeterli ayrıntıda değildir. Sektörde, giyim sektöründe olduğu gibi, kayıt dışı ekonomi önemlidir ve kayıtlı kesimle haksız rekabet unsuru oluşturmaktadır. Gümrük Birliği öncesinde korunan sektör, bu geçmişin mirasından kimi izler taşımaktadır. Üretim birimleri küçük boyutludur, mali kaynakları kısıtlıdır. Teknoloji ve AR-GE çalışmaları yetersiz kalmıştır. Standart dışı üretim yaygındır. Sonuç olarak, iç tüketici yıllardır hoşnutsuzdur. Sektör, Gümrük Birliği'nden sonra bocalamaktadır. Sorunların bir bölümü, küçüklerin birleşmesi ile aşılabacaktır.

1998 sonu itibarı ile toplam istihdam 7450 olup, işçi sayısı 5175 kişidir. Bu sayılar 1997'ye göre %7 düşüktür. Mühendis istihdamı ise %3 artmıştır. Sektörün son dönemde ISO 9000'e verdiği önemin bir sonucu olan mühendis istihdamı ve verimlilikteki artış sonucunda işçi başına imalat değeri reel olarak %11 oranında artmıştır (1998). Sektör, ortalama çalışan sayısı açısından KOBİ ağırlıklıdır. DİE verilerine göre istihdam ise 50 bin kişi seviyesindedir (bkz. Çizim 12.1).

Makina sektöründe yatırımlar istikrarlı ve yüksektir. (bkz. Çizim 12.2, 1996'da -1999 değerleri ile-120 trilyon TL'lik yatırım yapılmıştır). Sektör üretimi 1998 yılında azalmış, 1999 yılının ilk çeyreğinde dibe vurmuş, daha sonra istikrara kavuşmuş, 2000 yılında ise artış eğilimine girmiştir (bkz. Çizim 12.3).

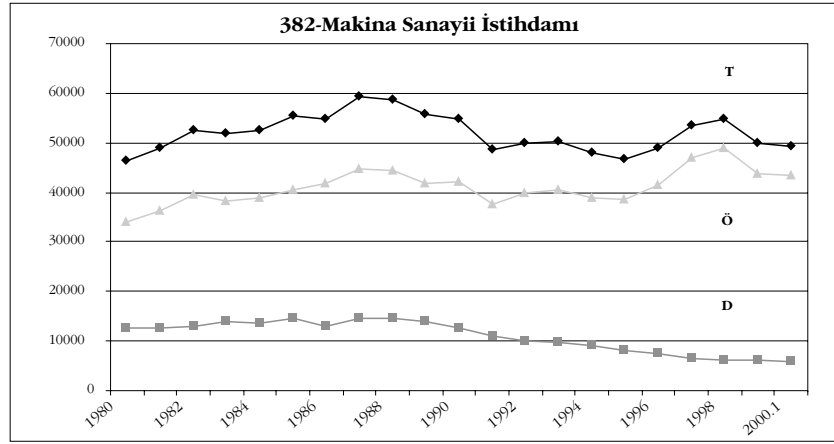
Takım tezgahları üretiminin 1998'de %39'u ihraç edilmiştir. Bu firmaların yurt dışı fuarlara katılımının yüksek olduğu belirtilmektedir. Sektör ihracatının yarısı AB'ye yapılmaktadır. Sac işleyen makinalara olan talebin yarıdan fazlası yurt içi üretimle karşılanmaktadır.

Sektör, Otomotiv, Kimya, Elektronik sektörleri gibi yüksek katma değerli ürünler üretmektedir.

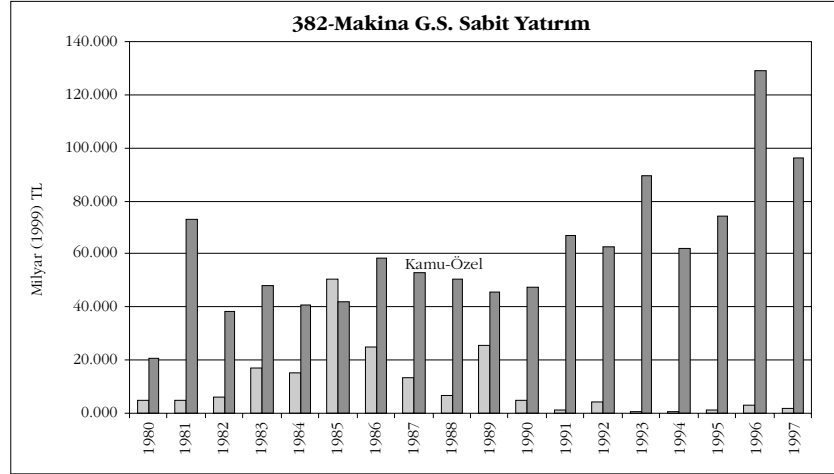
#### **Kriz Ortamı Değerlendirmesi**

1997'de sektör satışlarında 1996'ya göre %15 artış kaydedilmiştir. 1998 satışları, 1997'ye göre %11 reel artış kaydetmiş olmasına rağmen, bu durum yalnızca ilk aylardan kaynaklanmakta, yıl sonunda satışlarda düşme olduğu belirtilmektedir.

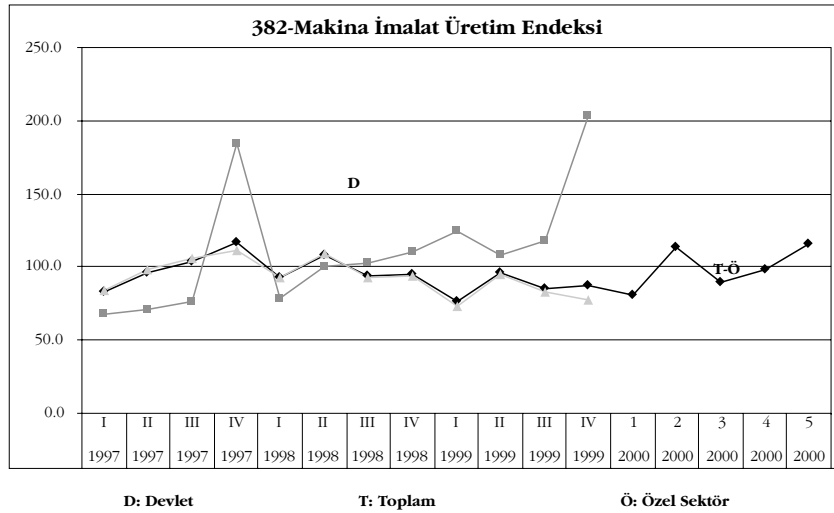
**Çizim 3.12.1. Makina Sanayii İstihdamı**



**Çizim 3.12.2. Makina Sanayii Yatırımı.**



**Çizim 3.12.3. Makina İmalat Üretim Endeksi.**



Düşüşün nedeni Asya krizi sırasında bu ülkelerin yaptıkları devalüasyonla elde ettikleri fiyat avantajıdır. Sektör bunun dışında istihdam ve üretim olarak son krizlerin etkilerini fazla hissetmemiş görünmektedir.

### **Sektörün Sorunları ve Öneriler:**

**Genel sorunlar:** 1. Kayıt dışı kayda alınmalıdır.

2. Nitelikli işgücü sıkıntısı vardır.

3. Reel kurun değerlenmesi dış ticaret performansını olumsuz etkilemektedir.

4. EXIMBANK kredi faizleri yüksektir.

- **Girdi maliyetleri:** Enerji, ulaşım, su altyapısı yetersiz ve girdiler pahalıdır. Altyapı yetersizliğinin çözümü için, özel sektör "organize sanayi bölgesi" veya "yüksek teknoloji bölgeleri" oluşturması için desteklenmelidir.

- Kamu makina ihtiyaçlarının karşılanmasında tümü ile dış kredi şartının yer alması kamu pazarını yerli üreticiye kapamaktadır. Ayrıca, seyrek aralarla ve büyük bir ihtiyaç paketi oluşturup ihaleye çıkan, kısa süreli teslim şartını koyan Köy Hizmetleri ve Kara Yolları yerli firmaları elimine etmiş olmaktadır. Gelişmiş ülkelerde kamu makina parkının ithal ürünlerle karşılanması oranı %15 civarında iken, Türkiye’de bu oran %85’tir.

- Yine, yap-işlet-devret konsorsiyumlarındaki Türk müteahhit firmaları makina ihtiyaçlarını yabancı ortağın ülkesinden karşılamaktadır. İnşaat ve yapı işlerinde uygulanan yerli oranı şartı makine ve techizatta da istenmelidir.

- AB standartları ülkemizde geçiş sürecini beklemeden uygulamaya konulmalı, standart dışı makina ithaline izin verilmemelidir. İthal edilen tüm makinalar için servis teşkilatı şartı aranmalıdır (Satış Sonrası Hizmetler Tebliği’ne alınmalıdırlar).

- Eski model ve kullanılmış makina ithalatı kolaylaştırılmamalıdır.

- Özellikle Asya ülkelerindeki devlet desteği sektörde haksız rekabet yaratmaktadır.

### 3.13 Döküm Sanayii

**Sektör Temsilcisi:** Türkiye Döküm Sanayicileri Derneği – İstanbul

**Sektör Tanıtımı:**

Dökümcülük, Cumhuriyet döneminde Kırıkkale'deki askeri fabrikalar ile sanayileşmeye başlamış ve özel teşebbüsün yatırımlarıyla bugün tüm dünyaya ihracat yapabilecek kapasite ve kaliteye ulaşmıştır.

Döküm Sanayii sektörü; Endüksiyon, Ark, Elektrik, Kupol veya sıvı yakıt ocaklarında, çeşitli pik demir, çelik hurdaları ve ferro alaşımların veya demir dışı metallerin ergitilerek, kalıplama tesislerinde hazırlanmış kum, seramik veya metal kalıplar içerisinde şekillendirilmesi ve özel ısıtma işlemleri ile değişik mekanik özellikler kazandırılmak sureti ile tüm sanayi sektörlerinin ihtiyacı olan pik döküm, çelik döküm, sfero döküm ve temper döküm veya alüminyum, bakır alaşımları gibi metal malzemeden ürünlerin ham döküm, işlenmiş döküm ve mamul olarak üreten bir sanayi sektörüdür.

Döküm Sektöründe 1998 yılında toplam olarak 913,000 ton mamul üretilmiş olup bunun yaklaşık tutarı 1,000,000,000.\$'dır. Üretimde kullanılan ham ve yardımcı maddelerin önemli kısmı yerlidir ancak nitelik ve nicelik yönlerinden yeterli olmayanları ithal edilmektedir.

Ülkemizde döküm sektörünün son 20 yılda gelişmiş olması ve mevcut kapasitenin yarısının da son 10 yılda devreye girmesi dünya genelinde tüm rakiplerine karşı güncel teknolojiyi içermesi açısından büyük bir avantaj sağlamaktadır. Ana otomotiv sektörüyle birlikte gelişmesini ve yatırımlarını tamamlayan döküm sektörü, en büyük alıcılarından olan otomotiv sektörünün üretiminin düşük seviyede kalması nedeniyle yurtdışına açılmış ve kapasitesini dolu tutabilmek için son 5 yıl içerisinde Avrupa ve ABD'ye önemli ihracat bağlantıları gerçekleştirmiştir. Bu durum hem küresel teknolojiye ulaşabilmesini hem de işgücünün uluslararası alanda tecrübe kazanmasını sağlamıştır.

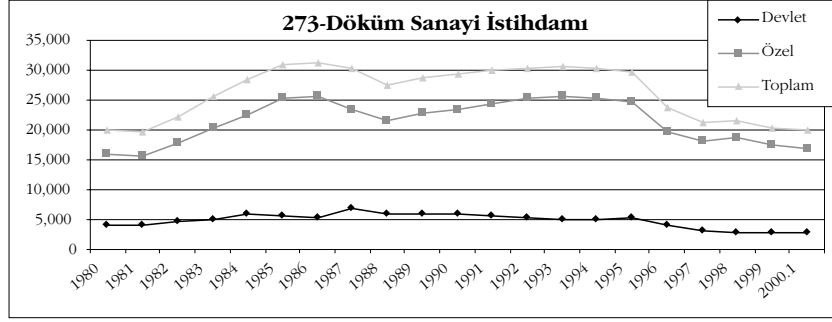
Dünya metal döküm üretiminin % 28'i, 24 Avrupa ülkesi tarafından gerçekleştirilmektedir. Toplamın % 36'sı Asya ve Uzak Doğu ülkeleri tarafından, % 27'si de Amerika ülkeleri tarafından üretilmektedir. Türkiye fiili üretim rakamları ile Avrupa'da 5. sırada bulunmakta ve Dünya üretiminin % 1.5 ini, Avrupa üretiminin de yaklaşık % 5.5 ini üretmektedir.

---

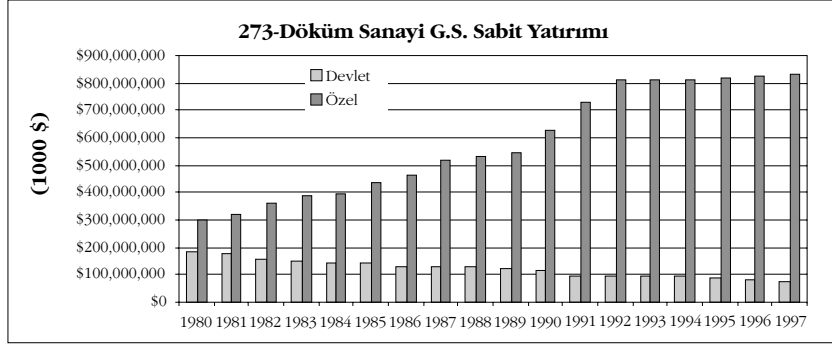
(ISIC Rev. 2 Kodu 273)

(Demir, Çelik, Demirdışı metaller dahil)

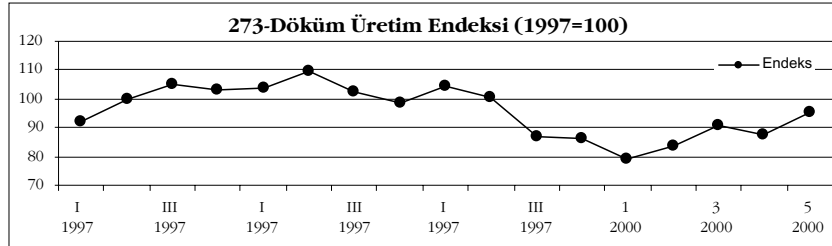
**Çizim 3.13.1. Döküm Sanayi İstihdamı.**



**Çizim 3.13.2. Döküm Sanayi Sabit Yatırımı.**



**Çizim 3.13.3. Döküm Sanayi Üretim Endeksi**





Emek yoğun nitelikli bir üretim olan Döküm Sektörü 20,000 kişiye direkt istihdam imkanı sağlamaktadır. Sektördeki küçük boyutlu döküm atölyelerinin kapanmakta olduğu, bunların yerine teknolojisi yüksek yeni fabrika boyutunda dökümhanelerin devreye girmekte olduğu ve var olan tesislerin de modernize olarak toplam üretim kapasitesinin arttığı görülmektedir. Global eğilim de bu doğrultudadır.

### **Kriz Ortamı Değerlendirmesi**

1998 yılıyla birlikte girilen yerel kriz sonrası otomotiv ürünlerinde ithal payının artması nedeniyle döküm parça talepleri planlanan kadar olmamıştır. Döküm sektörünün ürünlerinin raf malı olmayıp üretilmesi için bir sene gibi bir model ekipmanı yapma ve deneme süresine ihtiyaç duyulması arada işsiz kalınan boş bir dönemin ortaya çıkmasına sebep olmuş ve bu arada yatırım kredilerinin geri ödeme süresi başladığından mali güçlükler içerisine girilmiştir. AB ile gümrük birliği sektöründe bir canlanma getirmemiştir, zira zaten 1976 'dan beri döküm parçalar AB ülkelerine gümrüksüz ihraç edilmektedir

Döküm sektöründe maliyetlerin artışı enflasyon ve ABD Dolarının artışı düzeyinde gerçekleşmektedir. Ancak, en önemli pazarımız olan Avrupa ülkelerine yapılan ihracatta, fiyatlar Avrupa para birimleri ve özellikle DM'dir. Son yıllarda markın dolara karşı değer yitirmesinden dolayı satış fiyatları dolar bazında gerilemiştir. Bu durumun ortaya çıkardığı olumsuz maliyet artışları sektörümüzün çok zor elde ettiği Avrupa pazarlarındaki payını kaybetmesine neden olmaktadır.

Emek yoğun bir sanayi kolu olarak, işçilik maliyetlerimizde önemli yer tutmaktadır ve döviz bazında sürekli artmaktadır. 94 yılında 4 DM/saat olarak değerlendirilen giydirilmiş ücret, 99 yılı sonunda 7.2 DM/saat bedeline ulaşarak, reel olarak döküm sanayinin ihracat rekabet gücünü zayıflatmıştır. İşçilik ücretlerinin 2 DM/saat gibi çok düşük olduğu Uzak Doğu ülkeleri, Hindistan ve Doğu Avrupa ülkeleri Türk döküm sektörünün pazarlarında rekabet etmektedirler.

### **Sektörün Sorunları ve Öneriler:**

#### **Genel Sorunlar**

- Emek yoğun bir sanayi dalı olarak işçilik maliyetlerinde işçinin net olarak eline geçen paranın dışında kalan SSK, vergi, çeşitli kesintiler gibi bedeller sürekli artmakta ve işçilik maliyetlerini sürekli artırmaktadır. Sektörün işçilik maliyeti %30 ila %40 arasındadır.

- Gerçekçi kur politikası en kısa sürede uygulanmalı veya yerli üreticilerin zararlarının bir kısmı karşılanmalıdır.
- Döküm sanayi için Çevre Kanunu'nda açıklık getirecek şekilde ayrı bir bölüm açılarak, tüm kriterlerin sektör ile ortak çalışma sonucu tespiti yapılmalı ve yayınlanmalıdır.
- Kamu alımlarında, yerli katkı oranı yüksek otomotiv zorunluluğu tüm yerli sanayiye destekleyecektir.
- Gümrük birliği sonrası otomotiv ithalatçısı ile yerli üretici arasında doğan haksız finansman avantajı düzeltilmelidir.
- Demiryolu taşımacılığı yatırımları yapılmalıdır.
- Savunma sanayi yenileme projelerinde yerli üretim desteklenmelidir.

### **Yapısal Sorunlar**

- Teknolojik gelişimi olan sfero döküm ve alüminyum döküm vergi ve yatırım teşvikleri yönü ile desteklenmelidir.
- İşlenmiş ve ham döküm ithalatı için ihtisas gümrüğü kurulmalıdır.
- Çevre yatırımları vergi matrahından düşürülebilmelidir.

### **Girdi Maliyetleri**

- Elektrik enerjisi pahalıdır. Enerji girdisi olarak en fazla kullanılan elektrik enerjisi 1994 döneminde 5 ¢/kws bedelinden sürekli artarak bugün 8 ¢/kws bedeline ulaşmıştır.
- Nakliye pahalıdır. Demiryolu ve denizyollarının verimsizliği ve liman hizmetlerinin yetersizliği nedeniyle nakliye maliyetleri yüksektir. Liman tarifeleri pahalıdır. Sektöre ihracat için navlun desteği sağlanmalıdır.
- Eximbank kredileri artırılmalı vadeleri uzatılmalı ve faizi düşürülmelidir.
- Kamu yönetiminde olan hammadde üreticisi kuruluşlar serbest piyasa koşullarında çalışmalı ve dünya fiyatlarından iç piyasaya ürün arz etmelidirler.
- Kromlu ve Krom-Nikel'li hurda ihracatı AB ülkelerinde de uygulandığı şekilde yasaklanmalıdır.

### 3.14 Beyaz Eşya ve Beyaz Eşya Yan Sanayii

**Sektör Temsilcisi:** Beyaz Eşya Sanayicileri Derneği – İstanbul

**Sektör Temsilcisi:** Beyaz Eşya Yan Sanayicileri Derneği – İstanbul

Ana ve yan sanayiın görünümü ve sorunları benzerlik arz etmektedir.

#### **Sektör Tanıtımı ve Güncel Durum**

Türk beyaz eşya sektörü teknoloji ve kalite açısından son on yılda önemli gelişmeler kaydetmiş, iç pazardan çıkarak ihracata da yönelmiştir. Sektör ihracatının %80'i AB'ye yapılmaktadır. Beyaz eşya yan sanayii Beyaz Eşya sektörüne komponent üretmekte, gruplama ve montaj yapmakta, kalıp/aparat imal etmekte, ambalaj ve baskı hizmetleri sunmaktadır. Sektörün görünümü ve sorunları ana sanayi ile benzeşmektedir.

Son dönemde, yerli üretim ithalata karşı pazar payı kaybetmektedir. Son yıllarda, buzdolabı üretiminin (adet olarak) %40-45'i ihraç edilmekte, bu oran otomatik çamaşır makinesinde %10'un altında kalmakta, bulaşık makinesinde %30-40 arasında olmakta, fırında %35 civarında olmaktadır. Yerli üretim miktarları adet olarak son dönemde buzdolabında yılda ortalama 1.9 milyon, otomatik çamaşır makinesinde 1.4 milyon, bulaşık makinesinde dalgalı bir seyirle 300 bin, fırında 910 bin civarındadır. Elektrikli cihazlar üretimi (ISIC Kod. 383) 1998 ikinci çeyrek ile 1999 birinci çeyrek arasında daralmıştır. 1999'da da 1997 seviyesini yakalayamamış olan sektör üretimi 2000 yılının Ocak ayında sert bir düşüş sergilemiş, daha sonra artmakla birlikte son üç yılın üretim değerlerinin altında kalmıştır (bkz. Çizim 13.3). Sektörel istihdam 1994-97 arasında hızlı bir artış kaydederek 9000 kişi seviyesine ulaşmıştır (bkz. Çizim 13.1). Yatırımlarda da 1982-83, 1992-93, 1996-97 yılları en yüksek düzeyler olarak dikkat çekmektedir (bkz. Çizim 13.2).

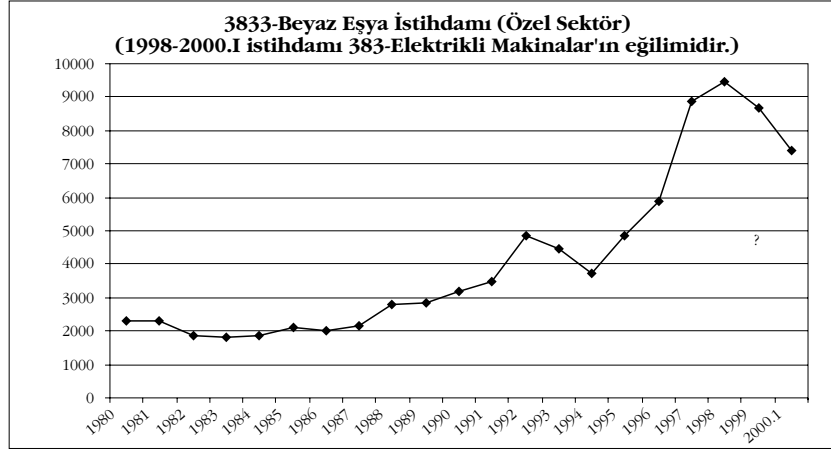
#### **Kriz Ortamı Değerlendirmesi**

Sektör 1994 krizinden etkilenmiş, bu yıl iç satışlar %20 oranında azalmıştır. 1995'te %4, 1996'da %20, 1997'de %34 artan satışlar, 1998'de de %7 oranında artmıştır. 1994 ve 1998 yıllarında üretim azalmıştır. İhracatta artan bir trend söz konusudur (1994 dahil yılda ortalama %40 büyüme), ancak 1998'de ihracat artışı %9'da kalmıştır. Krizin etkisi 1999'un ilk çeyreğinde hissedilmiş, üretim geçen yılın

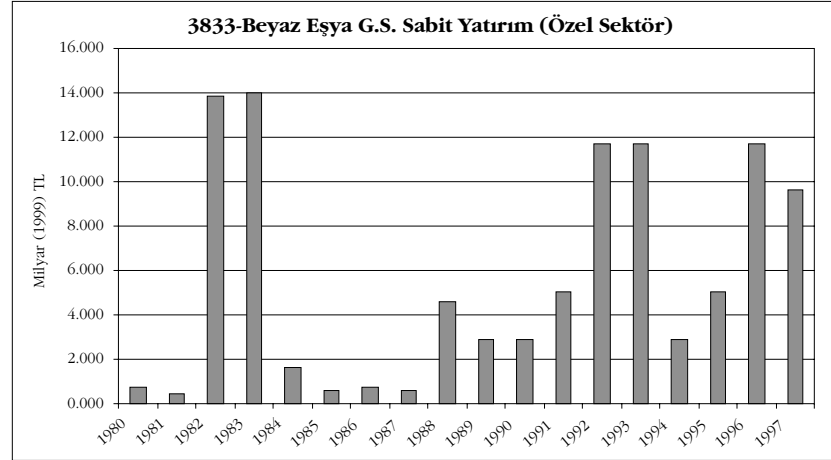
(ISIC Rev. 2 Kodu 3833)

3833 kodu tüm elektrikli ev aletleri sanayiini kapsamaktadır.

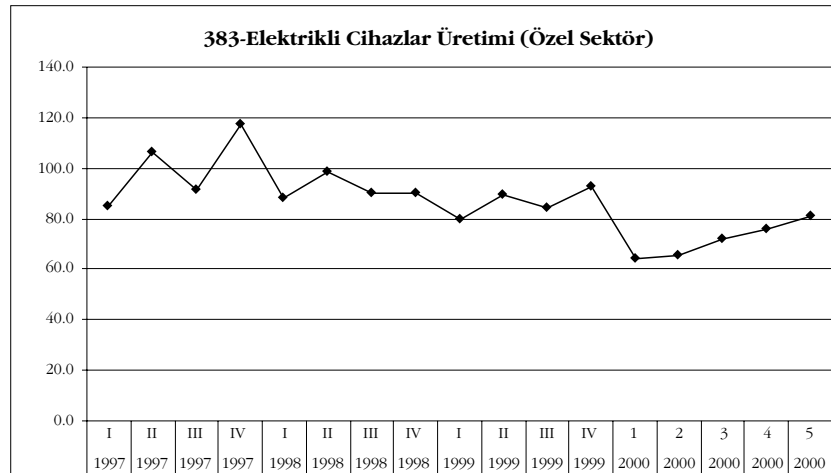
### Çizim 3.14.1. Beyaz Eşya İstihdamı.



### Çizim 3.14.2. Beyaz Eşya Yatırımı.



### Çizim 3.14.3. Elektrikli Cihazlar Üretimi (383)



aynı dönemine göre %10, iç satışlar %30 oranında azalmıştır. Daha çok, ithal ürüne olan talep düşmüştür.

Görüldüğü gibi krizler talebe yansımakta, belirsizlik ortamı nedeniyle tüketici alımlarını ertelemektedir. Sadece iç kriz söz konusu ise ihracat etkilenmemekte, dışarıda da bir kriz varsa ihracat da daralmaktadır. Genel olarak, üretiminin %30-40'ını ihraç edenler krizlerden daha az etkilenmektedir.

Sektör, 2000 yılı başından beri hareketlilik kaydetmektedir. Bunun nedeni faizlerin düşmesi, döviz kurunun ilan edilmesi ve TL'nin reel olarak değerlendirilmesinden kaynaklanan ithalat artışıdır. Çin malları ev tipi klimalarda ve küçük ev aletlerinde pazar payını arttırmaktadır.

### **Sektörün Sorunları ve Öneriler**

- **Girdi maliyetleri:** Enerji pahalıdır. Finansman maliyetleri yüksektir.
- EXIMBANK kredileri arttırılmalı, vadeleri uzatılmalı, faizi düşürülmelidir.
- Yan sanayii KOBİ ölçeklidir ve kredi temininde ve ödemelerinde güçlük yaşamaktadır. Diğer sektörlerin zaman zaman dile getirmiş olduğu KOBİ imkanları ile kredi temini konusu ise kağıt üzerinde kalmaktadır. Yan sanayii üreticilerinin yalnız %1'i KOBİ kredi ve destek enstrümanlarından faydalanmaktadır.
- %90 oranında vadeli satışla çalışan sektörde vade farkından da KDV alınmaktadır. %25 olan KDV, Avrupa'daki oran olan %15-17 seviyesine çekilmelidir. Mevcut durum faturasız satış özendirilmektedir.
- Kurumlar vergisi yüksektir.
- Faturasız satışlar ve standart dışı ürünlerde, özellikle ithal mallarda denetimler etkin olarak uygulanmalıdır. Klimada servis sayısı şartı diğer beyaz eşyada olduğu gibi asgari 50 olarak belirlenmelidir.
- Yatırım indirimi oranları yükseltilmelidir. Büyük yatırımlarda bu oran %200'e kadar çıkabilmelidir.
- AR-GE istisnası Kurumlar Vergisi'nin %20'sinden %40'ına çıkarılmalıdır.
- Kalıplar sık yenilendiğinden, amortisman süreleri 5 yıldan 2 yıla düşürülmelidir.
- Sektör temsilcileri tüketici konseyinde yer almalıdır.

### **3.15 Deniz Taşıtları Yapım ve Onarım Sanayii**

**Sektör Temsilcisi:** Gemi İnşa Sanayicileri Birliği

#### **Sektör Tanıtımı ve Güncel Durum**

Özel gemi inşa sanayii ağırlıklı olarak İstanbul – Tuzla’da yoğunlaşmıştır. Bölgede yaklaşık 10,300 kişi istihdam edilmektedir (DİE 10 + verileri ile 3500 kişi, bkz. Çizim 14.1). Yıllık üretim kapasitesi 500 bin dwt veya 150 bin ton çelik işleme olarak belirlenmektedir. Tesislerin gemi onarım kapasitesi 7 milyon dwt’dur. Türkiye toplamında, 1996 yılında toplam tonajı 117 bin dwt olan 8’i konteyner, 20 gemi üretilmiş; 1997 yılında toplam tonajı 143 bin dwt olan 21’i konteyner, 24 adet gemi tamamlanmış; bunlardan 15 adedi ihraç edilmiştir. 1998 yılında toplam tonajı 141.650 dwt olan 17 gemi inşa edilmiş, bunlardan 10 tanesi ihraç edilmiştir. 1999 yılı toplam tonajı 153.800 dwt olan toplam 18 gemi inşa edilmiş ve 8 adedi ihraç edilmiştir. 2000 yılında ise ilk 8 ayda toplam tonajı 67.500 dwt olan 6 kimyasal tanker ile 4 konteyner gemisi inşa edilmiş, bunlardan 5 adedi ihraç edilmiştir.

1987 yılına kadar sektördeki ağırlıklı yatırım kamuya aitti. 1993-95 dönemindeki yatırımlarından sonra devlet sektörden hemen hemen çekilmiştir. Son dönem özel sektör yatırımları 1995-97 dönemine ait olup görece olarak küçüktür (1999 fiyatları ile yılda ortalama 3 trilyon TL civarında, bkz. Çizim 14.2).

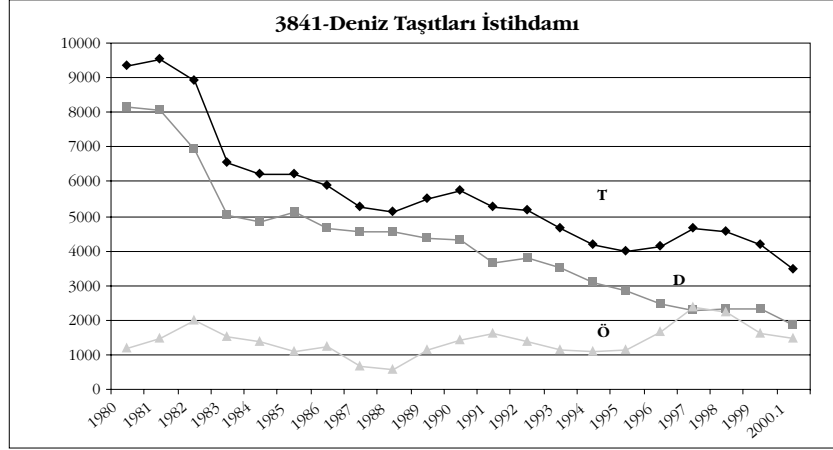
Sektörün dünya liderleri, %60’lık toplam payla Çin, Japonya ve Güney Kore’dir. Güney Kore’nin Hyundai tersaneleri piyasada tek başına %10 paya sahiptir.

#### **Kriz Ortamı Değerlendirmesi**

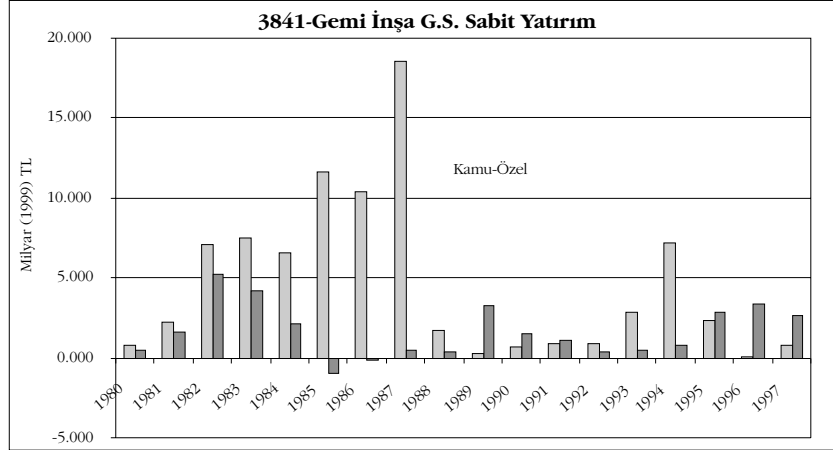
Sektörün sorunları esasen yakın dönem krizlerinden kaynaklanmamakta, uzun süredir devam etmektedir (1980-2000 birinci çeyrek arasında sektörel istihdam üçte iki oranında azalmıştır). Yine de, Asya krizinin etkileri azalan gemi siparişleri olarak sektöre yansımıştır. 1998 yılı üretimi 1997 yılı üretiminin benzeri durumunda olması, eski siparişlerin inşa faaliyetlerinin devam etmesinden kaynaklanmaktadır. 1999 yılında benzer şekilde devam eden trend, gemi inşaatının asgari 18-24 aylık süreci kapsamından kaynaklanmaktadır. Kriz ortamı içinde tersaneler, diğer ülkelerin tersanelerine uygulamış oldukları %50-60’lara varan aynı ve nakdi devlet destekleri nedeniyle haksız rekabet ortamı içinde rekabet edebilirliklerini kaybederek yeni sipariş alımında büyük güçlüklerle karşılaşmaktadırlar.

(ISIC Rev. 2 Kodu 3841)

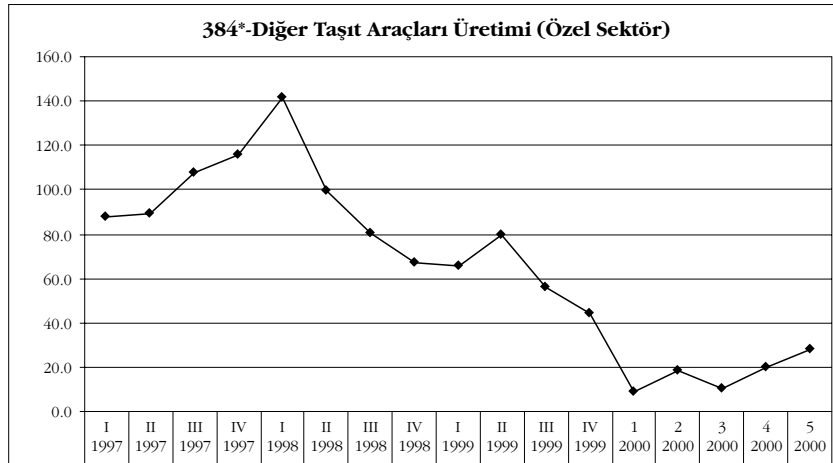
**Çizim 3.15.1. Deniz Taşıtları Üretim ve Onarımı İstihdamı.**



**Çizim 3.15.2. Gemi İnşa Sabit Yatırım.**



**Çizim 3.15.3. Otomotiv dışında diğer taşıt araçları üretimi.**



## **Sektörün Sorunları ve Öneriler**

- Sektörün %98'inin yer aldığı Tuzla Tersaneler Bölgesinin “İhtisas Serbest Bölgesi” olması talebinin uygun görülmesi halinde, KDV, gümrük vergisi, enerji gideri, sigorta primleri ve benzer birçok sorun halledilerek sektörün rekabet edebilirlik imkanı artacaktır.
- Sektör teminat sorunu yaşamaktadır. 29.9.1969 tarih ve 6/12421 Karar sayılı Bakanlar Kurulu kararı ile Tuzla bölgesine getirilen, tersanelerin halen: irtifak hakkı ile yüksek bedellerle kullandıkları tersane yerlerini 1969 Bakanlar Kurulu kararına uygun doğrultuda tersane yerlerinin kullanıcılarına devri gerçekleştirilmelidir. Bu suretle tersanelerin önündeki çok önemli bir sorun olarak yer alan “teminat” sorunu tamamen ortadan kalkacaktır.
- Finans sıkıntılarını temin amacıyla, sektörü tanıyan, gemi inşa sürecini bilen bir sektör bankasına ihtiyaç vardır.



### **3.16 Motorlu Kara Taşıtları Sanayii**

**Sektör Temsilcisi:** Otomotiv Sanayii Derneği - İstanbul

**Sektör Temsilcisi:** Taşıt Araçları Yan Sanayii Derneği - İstanbul

#### **Sektör Tanıtımı ve Güncel Durum**

İzleyen kriz bölümünde açıklanan nedenlerle, Türkiye otomobil üretimi 1993'te dört firmanın yaptığı 350 bin araçlık üretimden, 1999'da yedi firmanın yaptığı 222 bin adetlik üretime geriledi. 1999 yılında ithal edilen 190 bin araç için 3 milyar dolar ödendi. İstikrar programı boyunca da, önce Gümrük Birliği'ne giriş nedeniyle artan ithalat, kurdaki değerlenme nedeniyle hız kesmeyecektir.

Otomotiv yan sanayii, taşıt araçları ana sanayiine ve parktaki araçların yenileme ihtiyaçlarına yönelik aksam ve parçaların üretimini yapmaktadır. 3000 civarında parça imalatı yapılmaktadır. Buji ve karbüratör haricinde tüm parçaları içeren ürün yelpazesi, ülkemizde üretilen araçların %85-90 düzeyinde yerli üretimine imkan verecek düzeydedir. Sektörde 1000 civarında firma bulunmaktadır. OSD üyesi firmalara parça üreten 1000 civarındaki yan sanayii şirketleri, motorlu taşıt araç üreticilerinin uluslararası kalite ve standart kriterlerine uygun üretim ve teslimat yapmaktadır. İstihdam 150 bin kişi dolayındadır. Sektörde mamul bazındaki kimi büyüklükler, adet olarak %20 sac işleme, kapasite olarak %17 döküm, ciro olarak %18 lastik, ihracat olarak %25 lastik, ihracat/ciro oranı olarak %68 aydınlatma, istihdam olarak %21 sac işleme olarak belirmektedir.

Sektörel istihdam 1998'de ulaştığı 60 bin seviyesinden 1999 ve 2000 ilk çeyrek-te azalarak 52 bin seviyesine düşmüştür (bkz. Çizim 15.1).

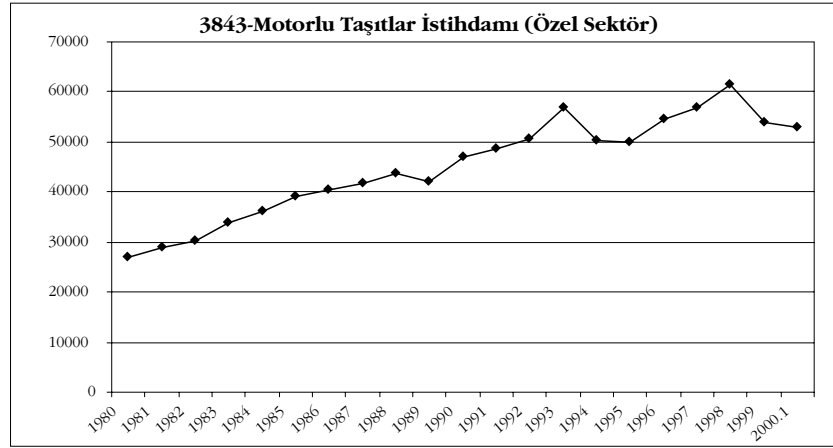
Yan sanayiinin kapasite kullanım oranı 1996'da %41, 1997'de ise %53 olmuştur. Üretimin yaklaşık dörtte biri ihraç edilmektedir. Kapasite kullanım oranı ana sanayiye bağımlılık arz eder. Gümrük Birliği sonrasındaki yıllarda otomobil pazarında talep %40, ticari araçlarda %60 oranında ithal araçlarla karşılanmıştır.

#### **Kriz Ortamı Değerlendirmesi**

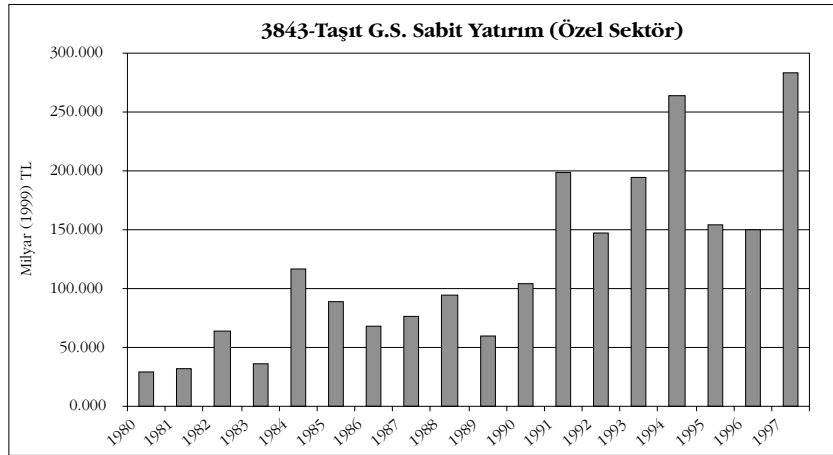
Taşıt araçları talebi 1990'ların başında hızlı büyüyüp, 1993'te 500 bin adedi geçince ana sanayii ve yan sanayii kapasite arttırdı (bkz. Çizim 15.2). Ancak 1994 krizi sırasında talep 271 bin araca düştü. Arkasından Gümrük Birliği'ne girildi ve ithalat %40'lık bir pazar payına ulaştı. 1993'te 450 bin araç üretmiş olan Türk otomotiv sanayii 300 bin adetlik bir üretim düzeyinin altına oturdu. 1998'in ikinci yarısında talep hızla düştü, üretim %7 azaldı. Ocak 1999'da son yılların en düşük üretim düzeyi oluştu, 6294 adet otomobil üretildi. Talepteki azalma Şubat ayında da devam etti, stoklar arttı. 1994 krizini atlatabilmiş olan sektör, o zaman olmayan itha-

(ISIC Rev. 2 Kodu 3843)

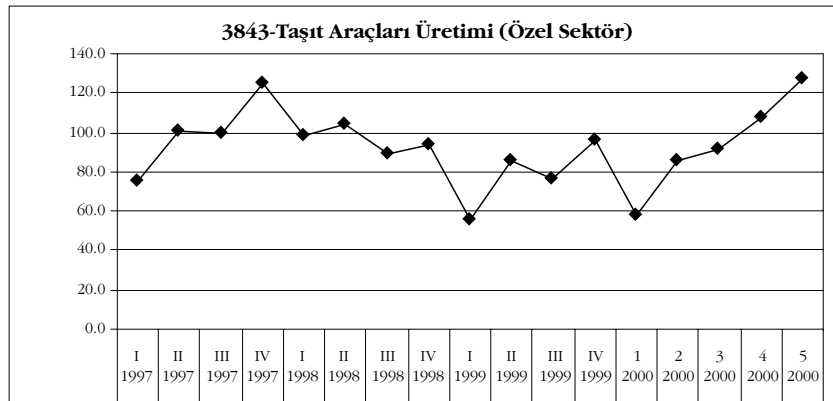
**Çizim 3.16.1. Motorlu Taşıtlar İstihdamı.**



**Çizim 3.16.2. Otomotiv Yatırım.**



**Çizim 3.16.3. Taşıtlar Üretimi.**



lat rekabeti nedeniyle bu kez daha zor durumda kaldı. Yerli üretici sayısı da artık daha fazlaydı: Kapasite kullanım oranı %30'lara indi. Bu duruma deprem felaketleri de eklenince, 1999 sonuna gelindiğinde pazar on sekiz aydır daralmaktaydı, çöküş %50 dolayında gerçekleşti. 1999'da otomobil üretimi %7, ticari araç üretimi %27, kamyon üretimi %58, traktör üretimi %55 geriledi.

Bu gelişmelerden yan sanayii de doğrudan etkilendi. 1998 yılında otomotiv yan sanayii küresel krizden etkilenmiş, üretim %5 düşmüştür. Ancak sektörün sorunları, yukarıda belirtildiği gibi esasen 1996'da Gümrük Birliği'ne girilmesi ile artan otomotiv ithalatı nedeniyle ağırlaşmıştır.

Sektör 2000 yılına ise olumlu bir havada girdi, 1997/98 seviyelerine dönüldü (bkz. Çizim 15.3). Ocak-Mayıs döneminde üretilen 153 bin motorlu araç aynı dönem için 1993 yılından beri kaydedilen en büyük üretimdir.

### **Sektörün Sorunları ve Öneriler Ana Sanayii:**

- Motorlu araçlarda satış vergileri azaltılmalıdır.
- Vade farkına KDV uygulanmamalıdır.
- Ticari araçlarda aşırı yük denetimi etkin bir şekilde yapılmalıdır.
- Halk Bankası şoför esnafına kredi vermelidir.
- Devlet alımlarında yerli üretim zorunlu yapılmalıdır.
- Bütçe kanununda yerli oran sınırı %40'tan %60'a çıkarılmalıdır.
- Pazarda haksız rekabetin önlenmesi amacı ile ithalata sağlanan avantajlar ortadan kaldırılmalıdır.

Yan sanayii:

- **Girdi maliyetleri:** Pahalı enerji ve kamu çelik ürünleri. Kalitesiz sac.
- Sektöre verilen teşvikler nedeniyle aşırı üretim kapasitesi oluşmuştur.
- Gümrük Birliği sonrası artan ithalat, bir tür haksız rekabete yol açmaktadır. Üretici TL bazında ve yüksek faizli kredi ile çalışırken, ithalatçı döviz bazında ve bir kaç aylık bedava finansman ile çalışmaktadır.
- Artan model sayısı, araç başına parça üretiminin küçülmesine neden olarak yerli parça üretimini olumsuz etkilemektedir.
- Gerçekçi kur politikası uygulanmalıdır.
- Satış sonrası hizmet yükümlülüğü yurt çapında en az 20 yetkili servis olarak uygulanmalıdır.
- Yurt içi üretimde en az %70 oranında yerli parça kullanım şartı getirilmelidir.
- İhracata yönelik ürünlerde kullanılan hammadde için KDV istisnası getirilmelidir.

### 3.17 Bankacılık

**Sektör Temsilcisi:** Türkiye Bankalar Birliği – İstanbul.

#### Genel Değerlendirme

Temel makro göstergeler esas alınarak bir değerlendirme yapıldığında Türkiye’de son yıllarda büyümenin oldukça istikrarsız bir seyir izlediği, enflasyonun yüksek seviyelerde seyrettiği, para ikamesinin hızlandığı, kamu kesimi açığının artmasına bağlı olarak tasarruf açığının büyüdüğü, işsizliğin yüksek olduğu ve gelir dağılımının bozulduğu görülmektedir.

**Tasarruf Sorunu:** İstikrarsız büyüme ve yüksek enflasyon uzun vadede sağlıklı kararların alınmasını güçleştirmiş, tasarruflar artmamış, mali sistemin büyümesi sınırlı düzeyde kalmıştır. Türkiye’de borç stokunun milli gelire oranı Avrupa Birliği ülkelerine göre düşük olmakla birlikte, borç stokunun mali sisteme oranı oldukça yüksektir. Bunun nedeni, tasarrufların yetersizliği nedeniyle mali sistemin sınırlı bir düzeyde kalmasıdır. Öte yandan yüksek enflasyon, kaynakların vade yapısının kısılmasına, parasal ikamenin hızlanmasına ve kaynak maliyetinin yükselmesine neden olmuştur. TL cinsinden kullanılabilir tasarruflar azalmıştır; mali sistemde ortalama vade 6 ayın altına düşmüş ve mali sistemin yarısı dövizden oluşmuştur.

Tasarrufların artmadığı bir ortamda, kamu kesiminin artan talebi de kaynak maliyetinin yükselmesine neden olmuştur. Kaynak maliyetinin yükselmesine neden olan diğer önemli etkenler ise, gerek tasarruflar gerekse işlemler üzerinden alınan dolaylı ve doğrudan vergilerdir.

Türkiye Bankalar Birliği, istikrar içinde sürdürülebilir bir büyümenin ve uluslararası alanda rekabet edilebilir düzeyde makul bir enflasyonun sağlanmasında, tasarrufların büyütülmesinin ve ekonomik olarak kullanılmasının Türkiye’nin ekonomik sorunlarının aşılmasında hayati bir önem taşıdığı görüşündedir.

**Türk Bankacılık Sistemi:** Türk Bankacılık sistemi, düşük ve istikrarsız ekonomik performans, küçük mali sistem, kamunun borçlanma ihtiyacından kaynaklanan artan rekabeti ve para-fiskal yükler nedeniyle üstlendiği yüksek risklere rağmen karlılığı özkaynak artışı besleyecek düzeyde değildir. Son vergi düzenlemeleri özkaynakların güçlendirilmesini olumsuz yönde etkilemiştir.

1980'li yılların başında uygulamaya konulan reform niteliğindeki yapısal değişiklikler bankacılık sektörünün gelişmesini ve etkinliğini arttırmasını sağlamıştır. 1994 yılında yaşanan ekonomik krizle hızla küçülen Türk Bankacılık sistemi, istikrarın yeniden sağlanması ve ekonomik büyümeye paralel olarak 1995 yılında toparlanmış ve sonraki yıllarda büyümesini sürdürmüştür. Toplam aktifler 1999 yılı Eylül ayında 132.6 milyar dolara yükselmiştir. Toplam aktiflerin milli gelire oranı yüzde 80'e ulaşmıştır. Buna rağmen, Avrupa Birliği ülkeleri ile karşılaştırıldığında bu oran oldukça küçük kalmaktadır.

Bankacılık sisteminde temel fon kaynağını mevduat oluşturmaktadır. Özellikle 1994 yılında yaşanan kriz sonrasında yurtdışı kredi imkanlarının sınırlanması, bankalarımızın yurtiçi kaynaklara yönelmesine yol açmış ve mevduatın toplam kaynaklar içerisindeki payı yüzde 65'e ulaşmıştır. Ancak, ekonomide yaşanan belirsizlikler vade yapısının kısılmasına, artan kaynak talebi ve para fiskal yükler ise kaynak maliyetinin anormal düzeylere yükselmesine neden olmuştur.

Ekonomik birimlerin, enflasyonist eğilimler ve belirsizlikler nedeniyle yabancı para cinsinden finansal aktiflere yönelmeleri bankaların bilanço yapılarını değiştirmiş, hem aktif hem de kaynak toplamaları içerisinde yabancı para cinsinden kalemlerin ağırlığı artmıştır. Yabancı para aktif kalemlerin toplam aktiflerdeki payı yüzde 43, pasif kalemlerin toplam kaynaklar içerisindeki payı da yüzde 47 düzeyinde gerçekleşmiştir.

Bankacılık sisteminde mevduat ve sınırlı olmakla birlikte mevduat dışı kaynaklarla sağlanan fonların yarıya yakın bir bölümü kredilere plase edilmektedir. Tahsili gecikmiş alacakların toplam kredilere oranı ise % 10'a yükselmiştir.

Uluslararası rasyolar dikkate alındığında, sermaye rasyolarının genel olarak yeterli bir düzeyde olduğu söylenebilir. Bununla birlikte, ekonomideki genel riskler, bankacılık sisteminin sınırlı büyüklüğü, Türkiye ekonomisinin büyüme ihtiyacı ve uluslararası rekabet koşulları dikkate alındığında, özkaynakların artırılması gerekmektedir. Ancak özkaynakların ekonomik olarak artışını sağlayacak en önemli unsur olan kar, ekonomik istikrarsızlık ve mevzuattan kaynaklanan nedenlere ek olarak getirilen ağır vergi yükünden dolayı özkaynak artışını besleyememektedir. Türk bankacılık sisteminde karlılık oranları enflasyonun oldukça altında kalmaktadır. Son yıllarda reel olarak kar eden banka sayısı son derece sınırlı sayıdadır.

## **Türkiye Ekonomisi, Türk Mali Sistemi ve Bankacılık Sisteminin Gündemindeki Öncelikli Konular:**

- Enflasyonist olmayan iktisat politikaları kararlılıkla sürdürülmelidir. Kronik bir hal alan ve çok yüksek seviyelerde bulunan enflasyonun Türkiye'nin uluslararası ekonomik ilişkilerde rekabet gücünü olumsuz yönde etkilemeyecek ve ödemeler dengesini bozmayacak ve büyümenin istikrar içinde sürdürülmesini sağlayacak bir seviyeye çekilmesi gerekmektedir. Bu çerçevede, enflasyonun düşürülmesini hedefleyen ve uluslararası kuruluşların ve camianın desteğini alan program kararlılıkla uygulanmalıdır.
- Kamu kesimi açığı ekonomide istikrarsızlıkların başlıca kaynağıdır, mutlaka küçültülmeli ve bu amaçla gerekli reformlar en kısa zamanda yapılmalıdır. Bu amaçla sadece gelir artırıcı önlemler değil, harcama kısıcı önlemler de acilen uygulamaya konulmalıdır. Bu amaçla, sosyal güvenlik reformunun, personel reformunun, tarım reformunun yapılması, Kitlerin özelleştirilmesinin hızlandırılması, kamu yatırımlarında etkinliğin sağlanması yönündeki politikalar ciddiyetle ve kararlılıkla sürdürülmeli ve süreç tamamlanmalıdır.
- Bütçe disiplini sağlanmalıdır. Bütçe harcamalarının finansmanında Merkez Bankası ve kamu bankaları kaynakları kullanılmamalıdır.
- Kamu kesimi borçlanma gereği ve para-fiskal yükler, kullanılabilir kaynakları azaltmakta ve maliyetini yükseltmektedir. Enflasyon, para ikamesi, kamu borçlanma gereksinimi, kaynakların kısa vadelerde yoğunlaşması ve ekonomik faaliyette yaşanan istikrarsızlık ve batık krediler yanında para-fiskal yükler mali sistemin kaynak aktarma maliyetinin yükselmesine neden olmaktadır.
- Makro ekonomik dengesizliklerin giderilmesine yönelik olarak gerekli kararların alınamaması ya da uygulanamaması nedeniyle giderek ağırlaşan sorunlara rağmen yeterince güçlü olamayan hükümetler zaman zaman piyasa ekonomisi ile bağdaşmayan, suni rahatlama sağlayan ve uzun dönemde sorunların daha da ağırlaşmasına neden uygulamalarda bulunmaktadır. Hatta zaman zaman özel kesim (mali sektör ve reel sektör) sorunların nedeni olarak da gösterilmektedir. Oysa herhalde bu konuda en son sorumlu tutulabilecek olan özel kesimdir.
- Kayıt dışı ekonomi nedeniyle vergi yükü, vergisini ödeyenlerin üzerinde kalmaktadır. Vergi gelirlerinin artırılması yönünde üzerinde durulabilecek en önemli konu kayıt dışı ekonomidir.

- Kamu maliyesinde ve para politikasında disiplini kalıcı olarak sağlamak ve enflasyonu düşük bir seviyede sürdürebilmek amacıyla harcama reformu mutlaka yapılmalıdır.

## **Öneriler**

**1.** Banka ve Sigorta Muamele Vergisi kaldırılmalıdır. Banka ve Sigorta Muamele Vergisi, finansal araçların maliyetini yükseltmekte ve yeni finansal araçların gelişmesini engellerken, mevcut araçların uluslararası piyasalardaki rekabetini olumsuz etkilemektedir. Bu fon, kurumların portföy yönetiminde esnekliği daralttığı için getirisinin yükseltilmesini ve maliyetin düşürülmesini sınırlandırmaktadır. Kurumlar getiri ve maliyetine göre, bir araçtan diğerine kolaylıkla geçememektedirler. Özellikle mali kurumlar, bu vergi yüzünden menkul kıymetlerin birinden diğerine geçmek istemediklerinden ve aktif olarak işlem yapamadıklarından mali piyasalarda işleme tabi olan menkul kıymetlerin çeşitlenmesi ve gelişmesi ve piyasaların derinleşmesi mümkün olamamaktadır. Ülkemizin rekabet içinde olduğu ülkelerde kredi kullanan bir firma sadece faiz öderken, ülkemizde faaliyette olan bir firma faize ek olarak yüzde 5 oranında ek vergi ödemektedir. Bu da kredi maliyetlerini yükseltmekte, dolayısıyla hem genel maliyetleri hem de ekonomik faaliyeti olumsuz etkilemektedir. Ekonomik faaliyetin gelişmesini sağlayabilmek için vergi sistemimizin ekonomik faaliyetleri engelleyici ve maliyetleri arttırıcı değil tersine uluslararası rekabet koşullarına uygun olması gerekmektedir.

**2.** Kambiyo Gider Vergisi kaldırılmalıdır. Bankalararası işlemlerde uygulanan kambiyo gider vergisi uluslararası işlemlerin ve entegrasyonun giderek artmasına bağlı olarak çok ciddi yükler getirmekte, konvertibilite uygulaması ile çelişmekte, bu işlemlerde Türkiye'deki kurumların rekabet gücünü zayıflatmakta, yoğun rekabet nedeniyle vergiden daha düşük oranlarda işlem yapılmasını zorunlu kılarak yurtdışı bankalarla yapılan işlemlerde zarara neden olmaktadır.

**3.** Mevduat Munzam Karşılığı ve Disponibilite oranları düşürülmelidir veya Mevduat Munzam Karşılıklarına faiz verilmelidir. Bankaların kaynak maliyetini arttıran ve kaynak kullandırmasını sınırlandıran unsurların başında munzam karşılıklar ve disponibilite uygulamaları gelmektedir. Munzam karşılık uygulamasına tabi kurumlar topladıkları kaynakların önemli bir bölümünü serbestçe kullanamamakta ve bu durum kullanılmayan kaynakların maliyetlerinin kullandırılan kaynakların üzerine diğer bir değişle kaynak kullananların sırtına bindirilmesine neden

olmaktadır. Kaynak maliyeti ile kredi maliyeti arasındaki fark açılmaktadır. Kaynakların mali sistem üzerinden kullanılması sınırlandırılmaktadır. Avrupa Merkez Bankası yoğun tartışmalar sonrasında munzam karşılığı şimdilik kaldırmayıp yüzde 2 olarak tespit etmiş fakat munzam karşılıklara ortalama faiz oranında bir ödeme yapılmasını kararlaştırmıştır.

4. Döviz kredileri üzerinden ipotekler TL üzerinden alınabilmektedir. Bunun yerine döviz üzerinden ipotek alınmasına izin veren bir düzenleme uygulanmalıdır.

5. Yurtdışından kullandırılan krediler ile yurtiçinden kullandırılan krediler arasında vergi uygulamaları haksız rekabet yaratmaktadır. Bilindiği üzere, Türkiye’de yerleşik kişilerin yurtdışından temin ettikleri kredilerde, kredi işlemlerinin maliyetinin düşürülmesi amacıyla damga vergisi istisnası yaklaşık 15 yıllık bir dönemde uygulanmaktadır. Bu uygulama kaynak maliyetine olumlu bir etki yapmaktadır. Bunun yanı sıra yurtdışındaki bankalar tarafından sağlanan kredilerde bir yükümlülükleri olmadığından banka ve sigorta muameleleri de söz konusu olmamaktadır.

6. Kamu bankalarının görev zararları ödenmelidir ve faiz farkı azaltılmalıdır. Kamu bankalarına zarara neden olan görevler verilmemelidir. İktisadi olmayan görevlerin yol açtığı zararların finansmanı nedeniyle kamu bankaları çok şubeli özel bankalara göre daha yüksek faizle kaynak toplamak zorunda kalmaktadırlar.

7. Mevduat güvencesi uygulaması yeniden gözden geçirilmeli, prim oranları, tasarruf mevduatı üzerinden hesaplanmak yerine sigorta kapsamında bulunan tasarruf mevduatı üzerinden hesaplanmak üzere değiştirilmelidir. 1994 yılındaki krizden sonra başlayan ve altı yıldan beri devam eden mevduat sigortası, bankacılık sektöründe olumsuzluklara ve haksız rekabete neden olmaktadır. Dünyada çok sınırlı sayıda ülke dışında sınırsız mevduat sigortası güvencesi bulunmamaktadır. Bütün ülkeler, sınırsız güvencenin sakıncalarını ve sektör üzerindeki olumsuz etkilerini kabul etmişlerdir.



### 3.18 Turizm

**Sektör Temsilcisi:** Türkiye Turizm Yatırımcıları Derneği

#### **Güncel Durum**

Turizm sektörü, 1998 küresel krizinin etkilerini hissetmiş olmakla birlikte esasen 1994'ten bu yana sıkıntılıdır. Bunun nedeni ise enflasyon ile döviz kuru arasında açılan makastır. Uğradığı reel gelir kaybı nedeniyle işletmeler bir kaç yıldır yenileme ve modernizasyon yatırımı yapamamaktadır.

Sektörde 1990 yılında nakit teşviklerin kaldırılmasının yatırımlar üzerindeki etkileri, ilk etapta sürmekte olan yatırımlar nedeniyle hissedilememiş, ancak 1993-94 sonrasında yatırım eğiliminin düştüğü tespit edilmiştir. Uluslararası standartta belgeli yatak sayısı 1998-1999 arasında 342 binden 331 bine inmiştir. Bunun nedeni ise yenileme yatırımlarının yapılamaması sonucu mevcut stokun bir kısmının belgelerinin iptal edilmesidir. Yatırımlardaki düşmenin bir başka göstergesi de 1997'de alınan bir milyar dolarlık teşvik belgesi tutarının 1999'da 700 milyon dolara inmesi olmuştur. Üçüncü bir gösterge ise yabancı sermaye izinleridir. 1997'de 240 milyon dolar olarak gerçekleşen giriş izni, 1999'da 40 milyon dolara gerilemiştir.

Sektör zaten süregelen sıkıntılarının üzerine yaşadığı 1998-99 kriz yıllarını fiyat kırarak atlarmaya çalışmıştır. Sektör için, reel sektör ile aynı yıllarda yaşanan krizlerin nedenleri hafifçe farklıdır. 1998 yılında, iç ve dış talepteki düşüş turizmi vurmuş, 1999 yılında ise Öcalan'ın yakalanması ve ardından gelişen olaylar sektöre darbe vurmuştur. 1999 yılında 1998'e göre turist sayısı %23 oranında gerilemiştir. Aynı yılda turizm gelirin milli gelir ve ihracata oranı düşmüştür. 1998'de %3.8 olan milli gelire oran 1999'da %2.8 olarak gerçekleşmiştir.

1999'da milli gelir %6.4 oranında gerilerken turizm sektörü, metinde incelenen tüm diğer sektörlerden daha fazla küçülerek %13.6 oranında daralmıştır. Uzun süredir ilk defa sektör dünya klasmanında ilk yirmiyeye girememiştir.

2000 yılında ise göstergeler olumluya dönmüştür. Yine de geçtiğimiz iki yılın etkileri hissedilmekte, alternatif destinasyonlara yönelmiş olan yerli ve yabancı tur operatörlerinin Türkiye'ye yönelik uçak koltuk kapasitelerini azaltmış oldukları gözlenmektedir. Yani, 2000'in ilk aylarındaki olumlu gelişmelere rağmen, Türkiye bir kısım talebi reel rezervasyona dönüştüremeyecektir.

## **Sorunlar ve Öneriler**

- Genel konjonktürel sorun: Siyasi ve ekonomik istikrar gereksinimi. Enflasyonla mücadele programı, sektörün kur makası nedeniyle uğrayacağı bilinen zarara rağmen, desteklenmektedir.
- Sektörel konjonktürel sorun: Türk turizminin dünya pastasından aldığı pay %1.5 dolayındadır. Bu payın %2.5 olması, 20-25 milyon turist ve 20-25 milyar dolar turizm geliri anlamına gelmektedir. Bu da sadece deniz-güneş-tarih turizmiyle olmayacağından, ürün çeşitliliğinin artması için yatırım gerekmektedir. Duran yatırımları başlatmak için nakit teşviklerin yeniden konulması gerekmektedir.
- Türkiye tanıtıma daha fazla para ayırmalıdır.
- Yabancılar belediye sınırları dışında da mülk edinebilmelidir.

## **EK: 1**

### **Sektörler ve Sektör Temsilcileri**

1. Maden Sanayii - Türkiye Madenciler Derneği
2. Bitkisel Yağ (Margarin ve Likit Yağlar) Sanayii - Bitkisel Yağ Sanayicileri Derneği
3. Deri ve Kürk Giyim Sanayii - Türkiye Deri Sanayicileri Derneği
4. Hazır Giyim Eşyası Sanayii - Türkiye Giyim Sanayicileri Derneği
5. Ayakkabı Sanayii - Türkiye Ayakkabı Sanayicileri Derneği
6. Kağıt ve Kağıt Ürünleri Sanayii - Selüloz ve Kağıt Sanayii Vakfı
7. Kimya Sanayii - Türkiye Kimya Sanayicileri Derneği
8. Kimyasal Gübre Sanayii - Gübre Üreticileri Derneği
9. Çimento Sanayii - Türkiye Çimento Müstahsilleri Birliği, Türkiye Müteahhitler Birliği
10. Demir - Çelik Metal Ana Sanayii - Demir - Çelik Üreticileri Derneği
11. Demir - Çelik Dışında Metal Ana Sanayii - Türkiye Alüminyum Sanayicileri Derneği
12. Makina Sanayii - Makina İmalatçıları Birliği
13. Döküm Sanayii - Türk Döküm Sanayicileri Derneği
14. Beyaz Eşya ve Beyaz Eşya Yan Sanayii - Beyaz Eşya Sanayicileri Derneği, Beyaz Eşya Yan Sanayicileri Derneği
15. Deniz Taşıtları Yapım ve Onarım Sanayii - Gemi İnşa Sanayicileri Birliği
16. Motorlu Kara Taşıtları Sanayii - Otomotiv Sanayii Derneği, Taşıt Araçları Yan Sanayii Derneği
17. Bankacılık - Türkiye Bankalar Birliği
18. Turizm - Türkiye Turizm Yatırımcıları Derneği

## **EK: 2**

### **Grafikler İçin Açıklamalar**

Kural olarak, imalat sanayiinde, bilgi notunu iletmiş olduğundan raporda kapsanan her sektör için 1980-2000 ilk çeyrek istihdam, 1980-1997 Gayri Safi Sabit Yatırım (1999 değerleri ile) ve 1980-2000.5 üretim değerleri verilmektedir. Veri kaynağı Devlet İstatistik Enstitüsü'dür. DİE'nün dört haneli ISIC sınıflaması temelindeki Yıllık İmalat Sanayii anketlerinin en sonuncusu 1997 yılına aittir. 1998-2000 ilk çeyrek istihdam sayıları yine DİE'nin bir başka birimince hazırlanan endekslerle türetilmiştir. Alt sektörel yatırımları izleyebileceğimiz bir başka veri kaynağı olmadığından bu grafikler 1997 yılında kesilmektedir. Üretim değerleri ise raporda kapsanan her alt sektör ayrıntısında olmamakla beraber genellikle üçlü sınıflama temelinde, raporun yazım tarihinde en son 2000 yılı Mayıs ayı toplamı olarak (Kamu-Özel ayrımı verilmemektedir) yayınlanan endekslerle türetilmiştir.

İthalat-ihracat verileri sektörel metinlerde metin içinde verilmiştir (yukarıdaki üç konuda ayrıntılı verisi henüz bulunmayan sektörlerde grafiklerden biri dış ticarettir). Okunabilirlik açısından her sayfada üç grafik formatı benimsendiğinden bu yol izlenmiştir. Şubat 2001 tarihinde yayınlanacak olan ikinci raporda yatırım yerine ihracat-ithalat grafikleri yer alacaktır. Zira anılan tarihte iyimser ihtimalle yatırım grafiklerine 1998 verisi eklenmiş olacak, dış ticaret verileri ise aynı zamanda bir istikrar programı değerlendirmesi amacıyla kullanılabilir.

Sektör sıralaması DİE yayınlarındaki sıralamadır. Maden sektörünü imalat sanayii sektörleri izlemekte, daha sonra bankacılık ve turizmin nitel değerlendirmesi yapılmaktadır.

## Kaynakça

- Boratav, Korkut, Oktar Türel ve Erinç Yeldan (1996). "Dilemmas of Structural Adjustment and Environmental Policies Under Instability: Post-1980 Turkey." *World Development*, 24(2): 373-93.
- Bresnahan, Timothy ve Manuel Trajtenberg (1995). "General purpose technologies: Engines of Growth?" *Journal of Econometrics*, 65, 83-108.
- Bresnahan, Timothy, Erik Brynjolfson, Lorin M. Hitt (1999). "Information technology, workplace organization and the demand for skilled labor: Firm level evidence." NBER çalışma makalesi no. 7136 (Mayıs).
- Bulutay, Tuncer (1995). *Employment, Unemployment, and Wages in Turkey*. Ankara: ILO-SIS.
- Caselli, Francesco (1999). "Technological revolutions." *American Economic Review*, (Mart), 78-102.
- Ercan, Hakan (1999a). "Türkiye İşgücü Piyasaları, 1988-2023." TÜSİAD (1999) içinde.
- Ercan, Hakan (1999b). "The Structure of Turkish Labor Markets," Ana Revenga (editör) içinde: *Economic Reforms, Living Standards, and Social Welfare Study, Volume II: Technical Papers*. Washington, D.C.: World Bank.
- Ercan, Hakan (2000). *Açık Ekonomi, İstikrar Tedbirleri ve Sıcak Para: Türkiye*. Ankara: Milli Prodüktivite Merkezi.
- Kepenek, Yakup (1996). "Kullanıcı gözüyle Türkiye'nin işgücü piyasası verileri." *METU Studies in Development*, 23 (1), 35-57.
- Köse, A. ve Erinç Yeldan (1998a). "Dışa açılma sürecinde Türkiye ekonomisinin dinamikleri." *Toplum ve Bilim*, (Yaz), 45-67.
- Köse, A. ve Erinç Yeldan (1998b). "Turkish economy in 1990s: An assessment of fiscal policies, labor markets and foreign trade." *New Perspectives on Turkey*, 18 (Spring).
- Sekkat, Khalid ve Aristomene Varoudakis (1999). "Incentive Policies and Manufactured Exports in North Africa." *Economic Research Forum çalışma makalesi no. 9922*. Kahire.

- Selçuk, Faruk (1997). "Consumption Smoothing and Current Account: Turkish Experience, 1987-1995." O.D.T.Ü. Gelişme Dergisi, 24 (4): 519-30.
- TÜSİAD (1999). Türkiye'nin Fırsat Penceresi: Demografik Dönüşüm ve İzdüşümleri, ed. Cem Behar. İstanbul.
- Voyvoda, Ebru ve Erinc Yeldan (1999). "Patterns of Productivity Growth and the Wage Cycle in Turkish Manufacturing." Bilkent Üniversitesi tartışma makalesi no. 99-11.
- Yentürk, N. (1997). Türk İmalat Sanayiinde Ücretler, İstihdam ve Birikim. İstanbul: Friedrich Ebert Vakfı.