



# CARİ AÇIĞI ETKİLEYEN FAKTÖRLER ve ALINAN POLİTİKA ÖNLEMLERİ

İbrahim ÇANAKCI  
Hazine Müsteşarı

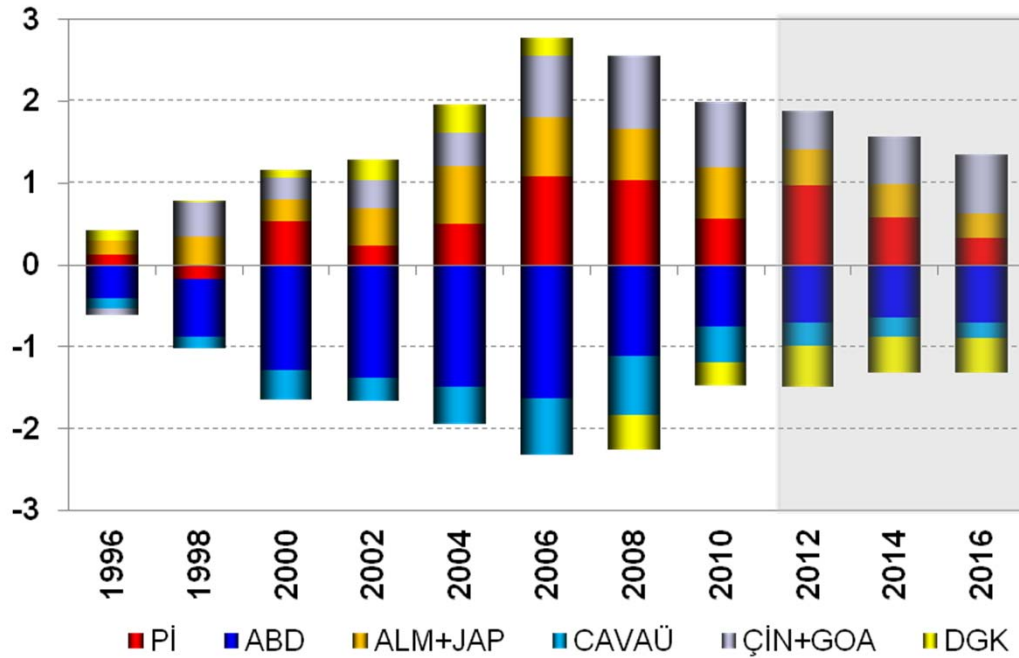
8 Mayıs 2012



## Sunum Planı

- Küresel Dış Dengesizlikler
- Türkiye’de Cari İşlemler Açığını Etkileyen Temel Faktörler
- Alınan Politika Önlemleri
- Cari İşlemler Açığındaki Son Gelişmeler

# Küresel Dış Dengesizlikler



Kaynak: IMF WEO, Nisan 2012

**ALM+JAP:** Almanya, Japonya

**ÇİN+GOA:** Çin, Hong Kong, Endonezya, Kore, Malezya, Filipinler, Singapur, Tayvan, Tayland

**CAVAÜ:** Cari Açık Veren Avrupa Ülkeleri (Bulgaristan, Hırvatistan, Çek Cumhuriyeti, Estonya, Yunanistan, Macaristan, İrlanda, Letonya, Litvanya, Polonya, Portekiz, Romanya, Slovak Cumhuriyeti, Slovenya, İspanya, Türkiye, Birleşik Krallık)

**PI:** Petrol ihracatçıları

**DGK:** Dünyanın Geri Kalanı

- Küresel dengesizliklere yol açan en temel faktör ülkelerin tasarruf, yatırım ve portföy kararlarındaki farklılıklardır.
- Asya krizini takip eden dönemde çoğu Asya ülkesi cari işlemler fazlası vermeye ve döviz rezervi biriktirmeye başlamıştır.
- 2005 yılından itibaren başta gelişmiş ülkeler olmak üzere sermaye akımlarında ve ekonomik faaliyette hızlı bir canlanma gözlenmiş ve küresel dengesizlikler ciddi bir biçimde artmıştır.
- Artan dengesizliklerin giderilmesi amacıyla G-20 bünyesinde bir Çalışma Grubu kurulmuştur.



# G-20 Güçlü, Sürdürülebilir ve Dengeli Büyüme Çerçevesi

## Amaç:

Ülkelerarası politika koordinasyonu yoluyla küresel dengesizliklerin giderilmesi

## Gündemdeki Konular:

### ➤ Cannes Eylem Planının uygulanması

#### **Kısa vadede kırılganlıkların giderilmesi:**

- Finansal piyasalarda istikrarın sağlanması,
- Ekonomik canlanmayı sağlamak için uygun politika bileşiminin uygulanması,
- Döviz kurlarının piyasa koşullarında belirlenmesi ve aşırı rezerv birikiminin azaltılması,
- IMF'nin sistemik görevlerini yerine getirebilmesi için yeterli kaynağa sahip olması.

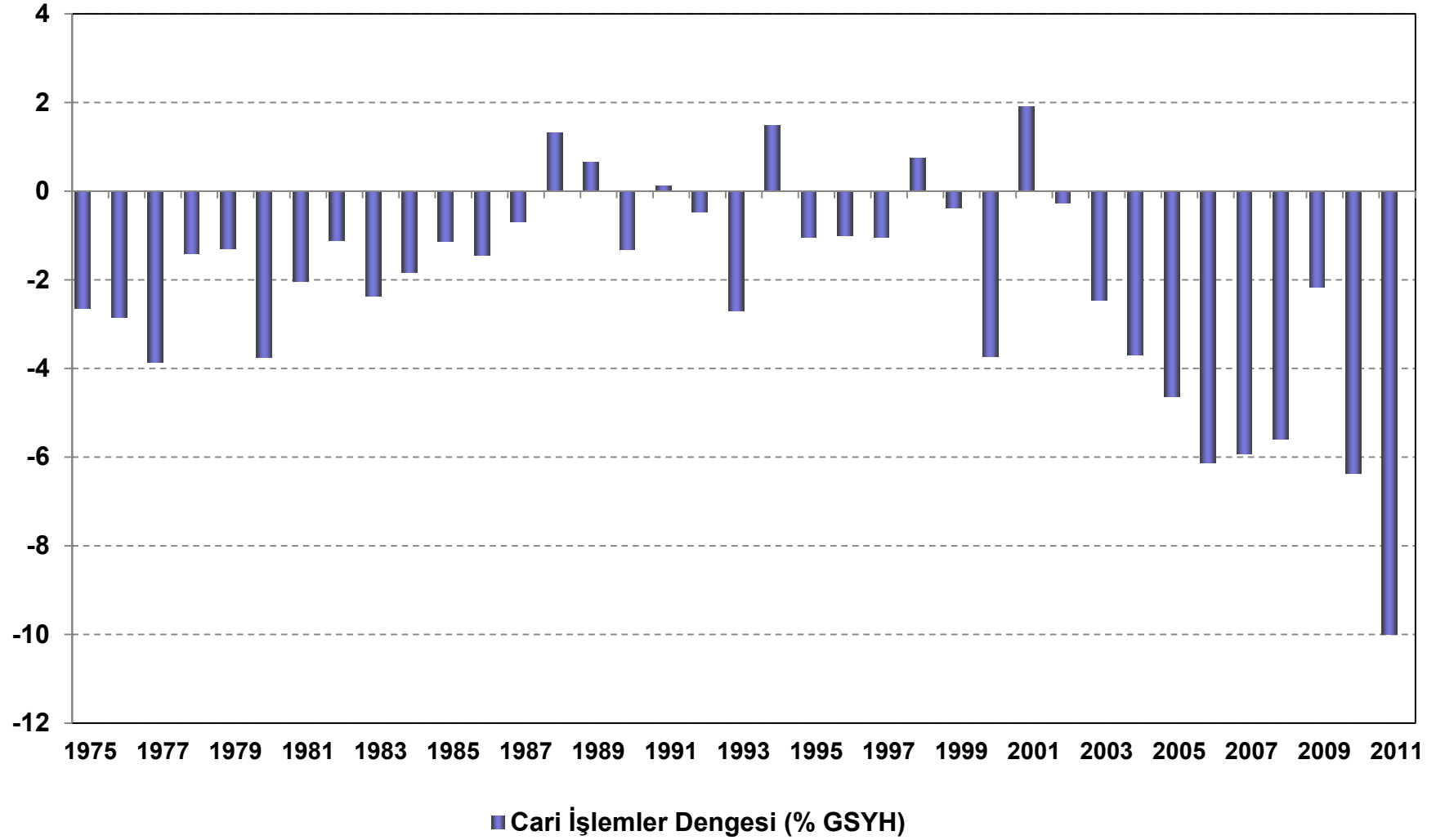
#### **Orta Vadede Büyümenin Temellerinin Güçlendirilmesi:**

- Spesifik ve somut mali uyum planları yapılmalı (Gelişmiş G-20 ülkeleri + Hindistan),
- Cari fazlası yüksek olan ülkelerde özel sektör talebi güçlendirilmeli (Almanya, Japonya, Çin, Endonezya, Kore),
- Büyümenin desteklenmesi için yapısal politikalar uygulanmalı (tüm G-20 ülkeleri),
- Finansal sektör reformlarının uygulanması için gerekli adımlar atılmalı,
- Korumacılığa karşı uygulanan politikalara devam edilmeli,
- Kalkınmayı destekleyen politikalar uygulanmalı.

### ➤ G-20 Taahhütlerinin Gerçekleşme Durumunun İzlenmesi (Hesap Verilebilirlik Raporu)

### ➤ Los Cabos Eylem Planı

# Türkiye’de Cari İşlemler Dengesi

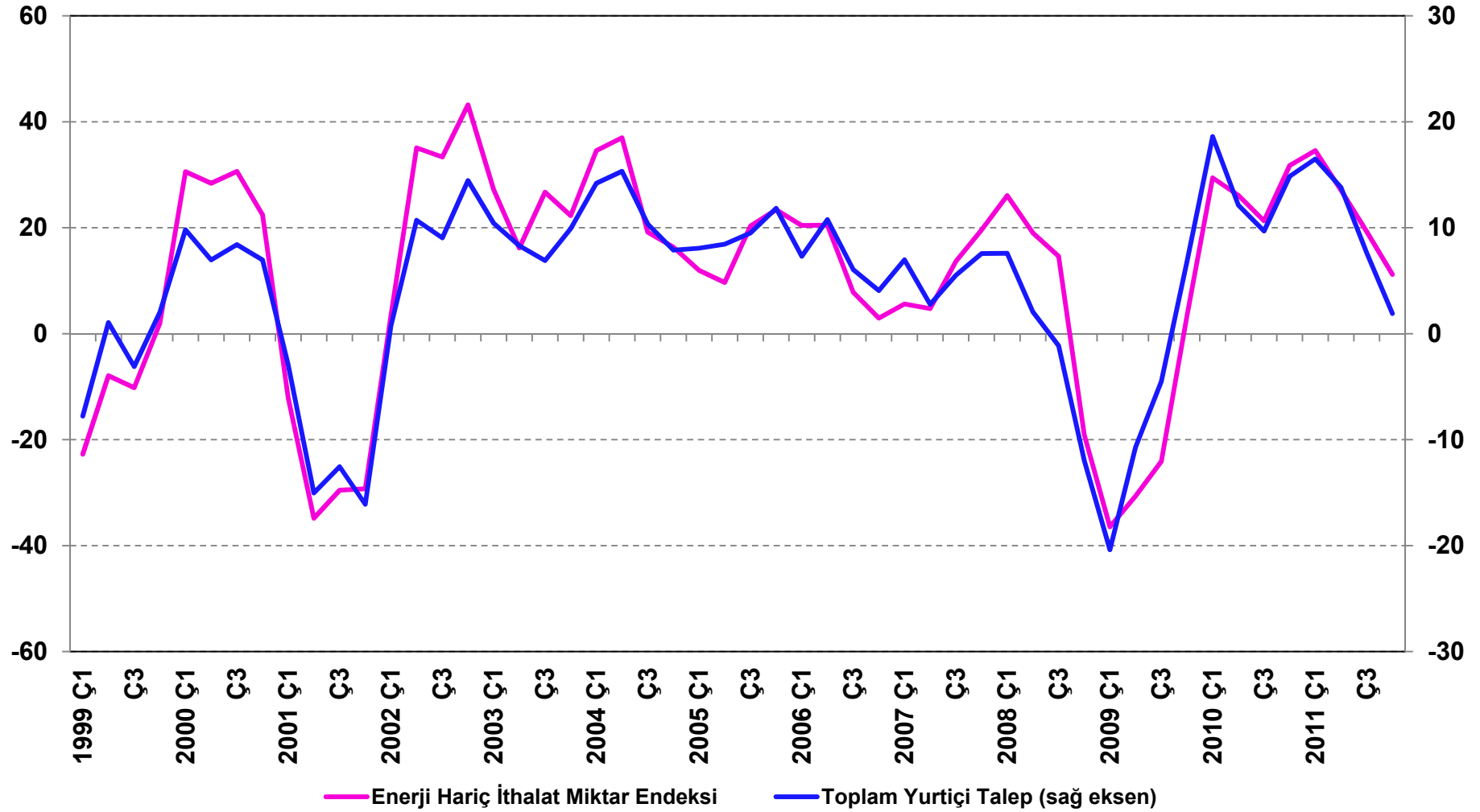




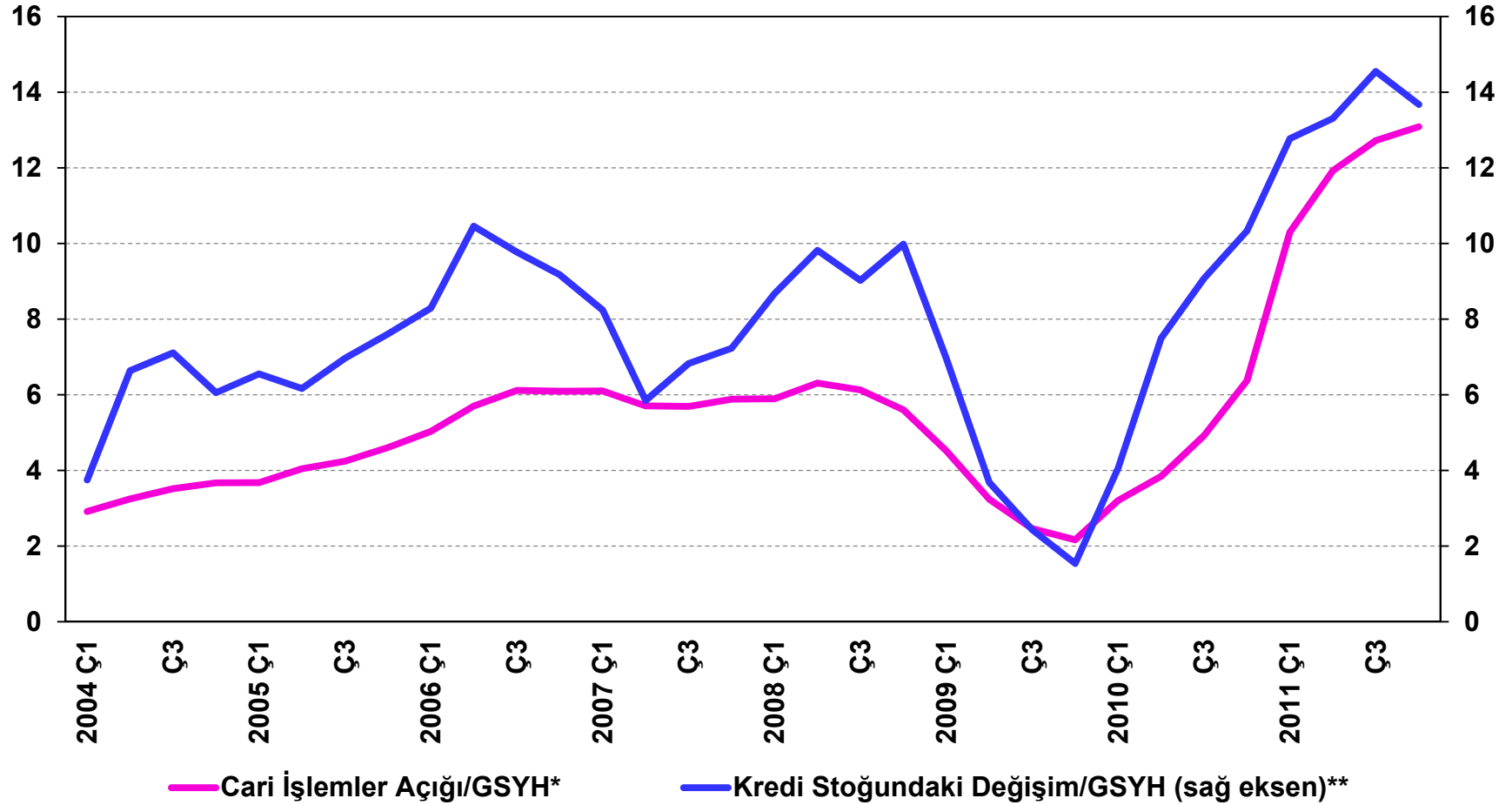
## Cari İşlemler Açığını Etkileyen Temel Faktörler

- Yurtiçi Talep
- Petrol ve Diğer Enerji Fiyatları
- Enerji Dışı Dış Ticaret Hadleri
- Reel Kur
- Rekabet Gücü
- Yurtiçi Tasarruf Oranları

## Toplam Yurtiçi Talep ve İthalat (Yıllık % Değişim)



## Kredi Genişlemesi ve Cari İşlemler Açığı (%)

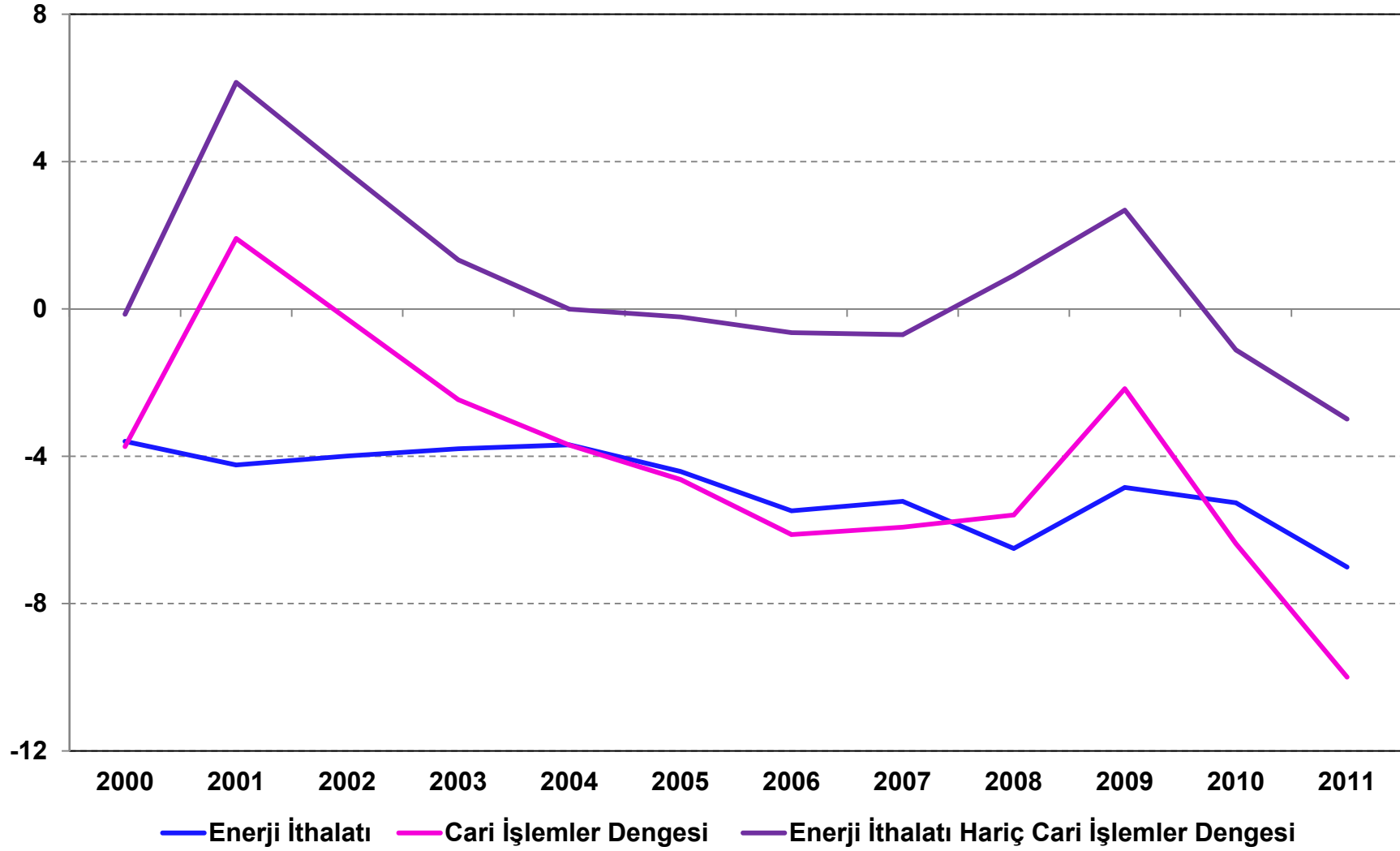


(\*) Yıllıklandırılmış cari açığın yıllıklandırılmış GSYH'ye oranı

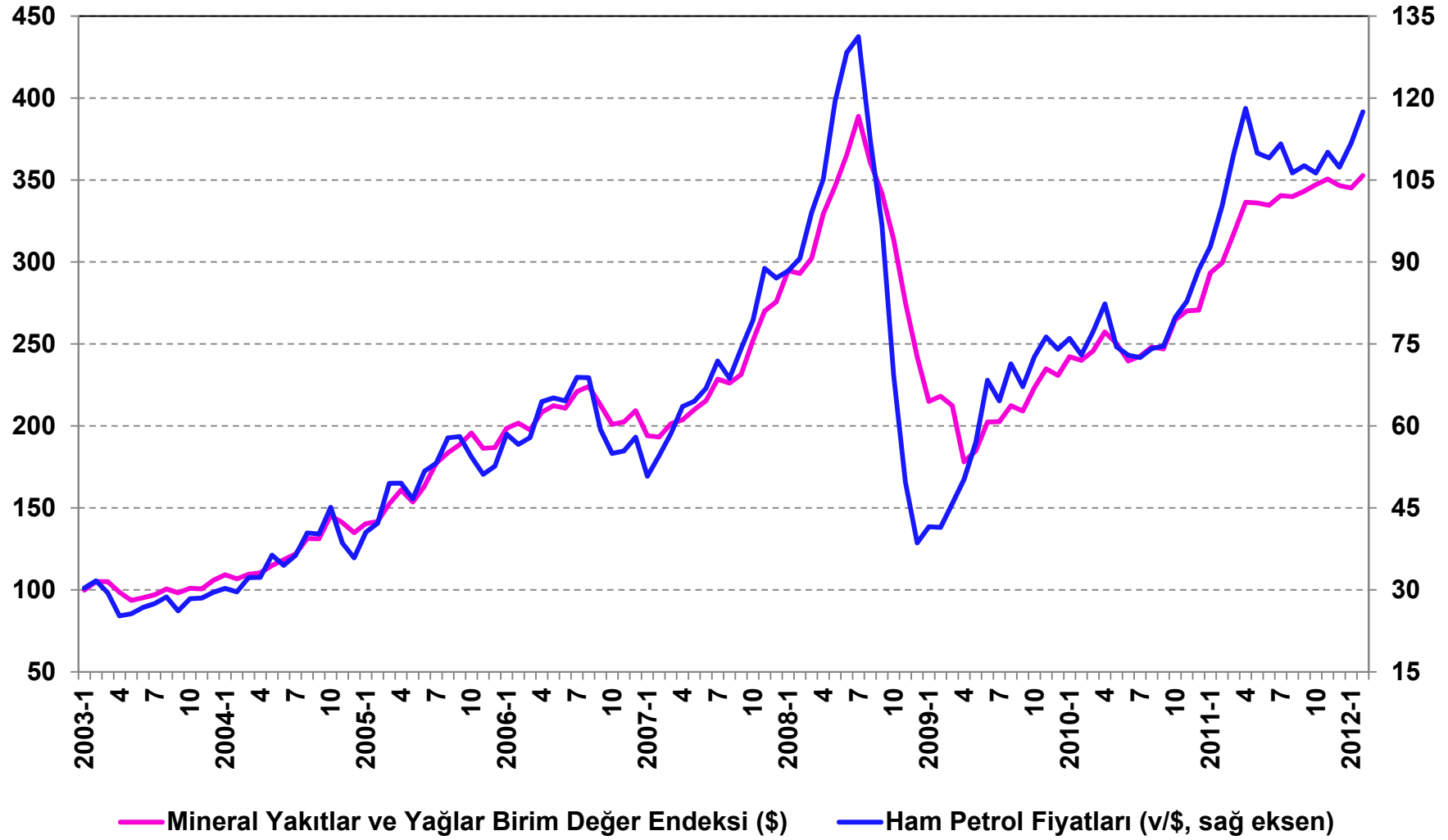
(\*\*) Kredi stoğundaki yıllık değişimin yıllıklandırılmış GSYH'ye oranı



## Cari İşlemler Dengesi – Enerji Etkisi (% GSYH)

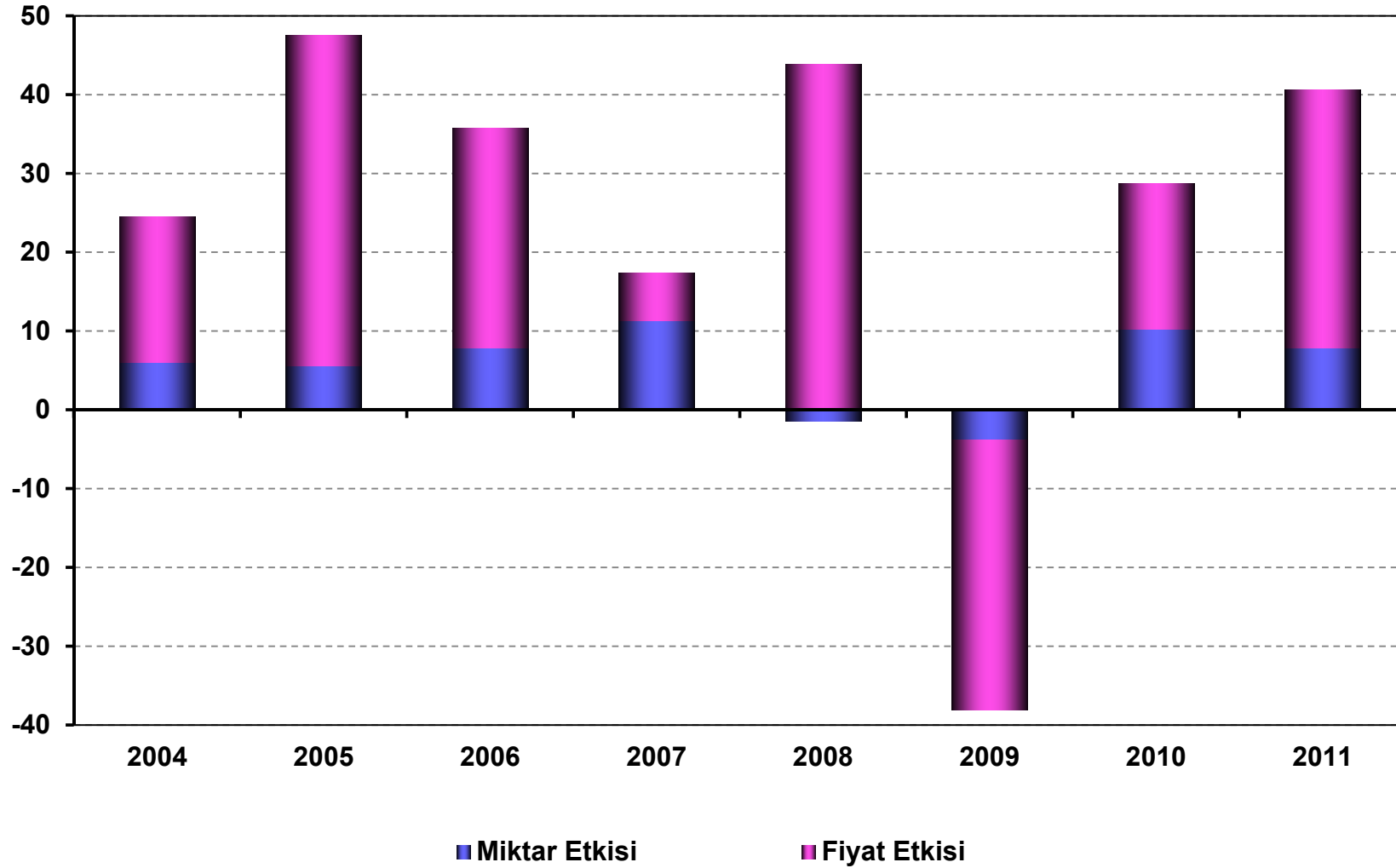


# Enerji Fiyatları

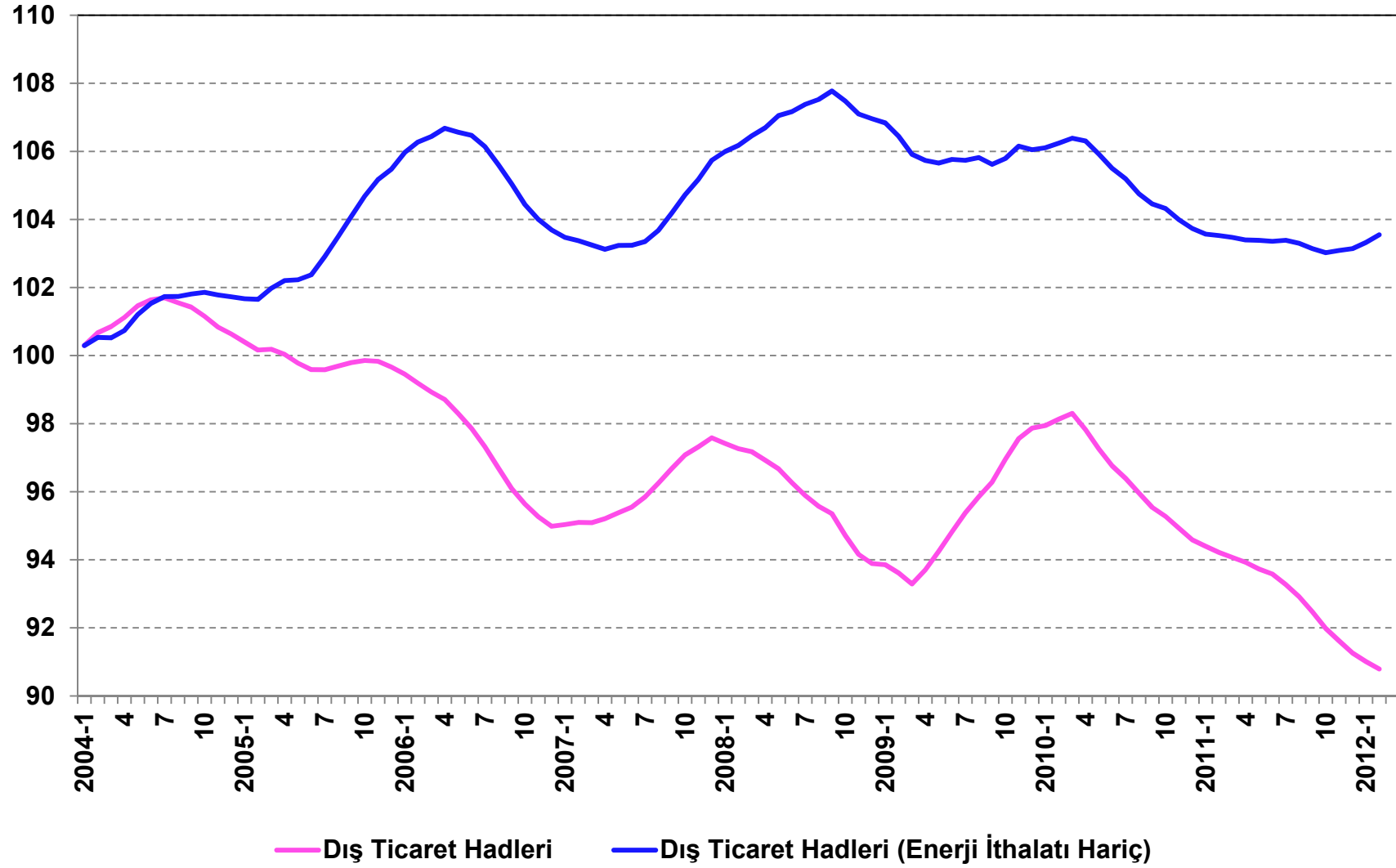


Kaynak: TÜİK, Reuters

## Enerji İthalatının Bileşenleri (% Değişim)

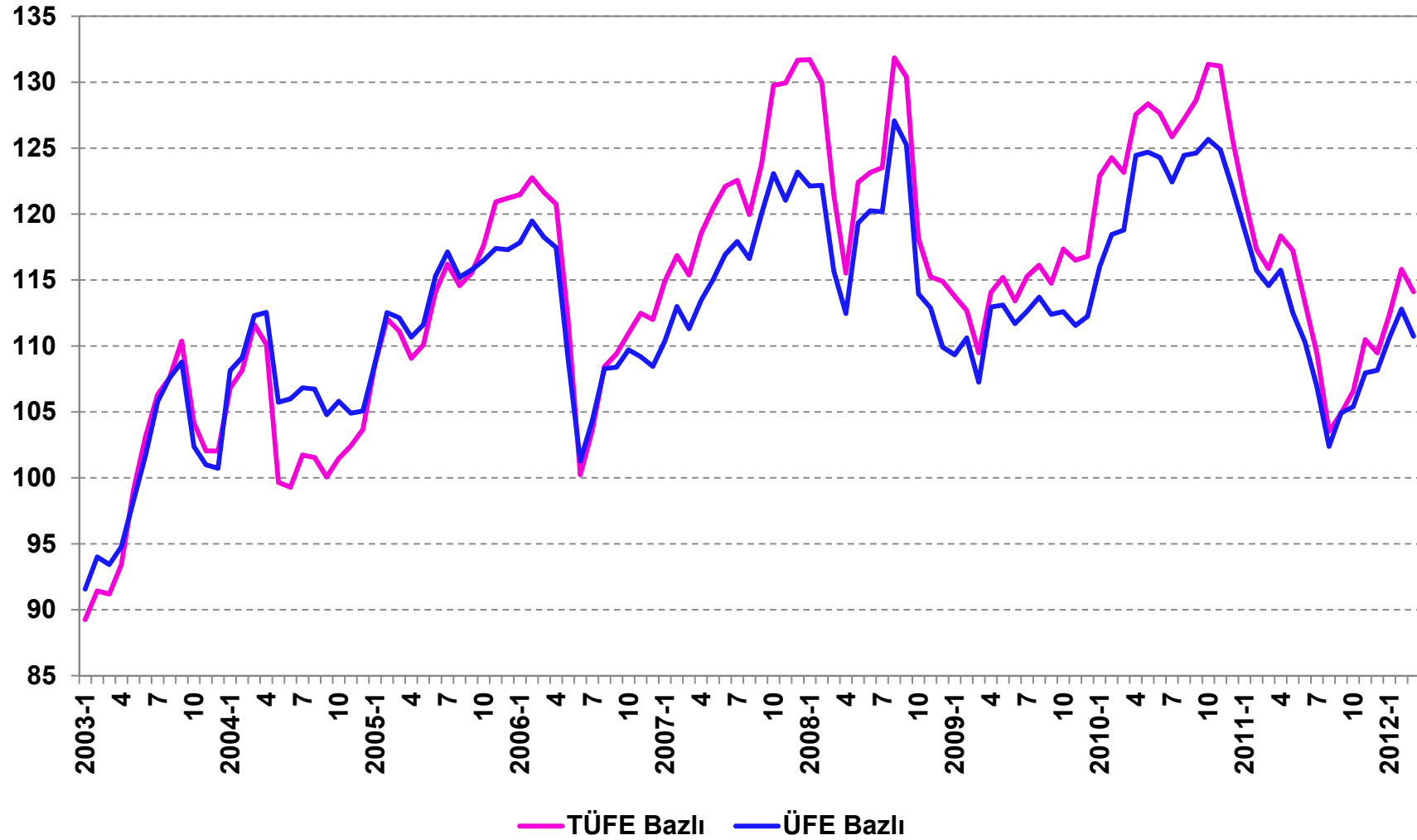


## Dış Ticaret Hadleri (12 aylık ortalama, \$)

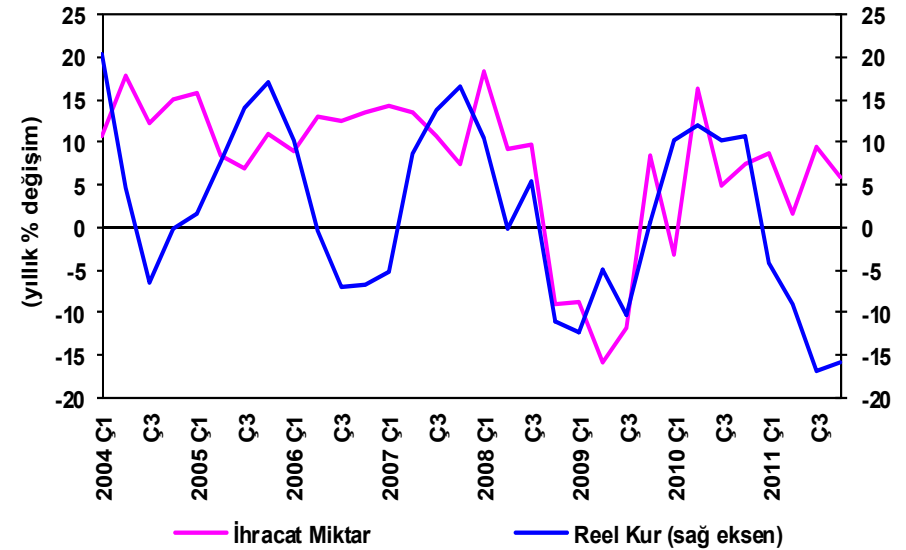
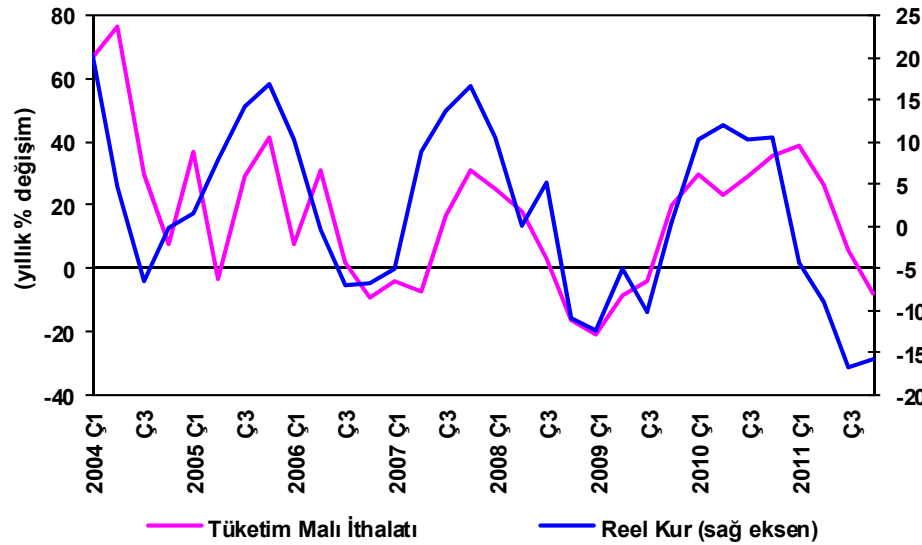
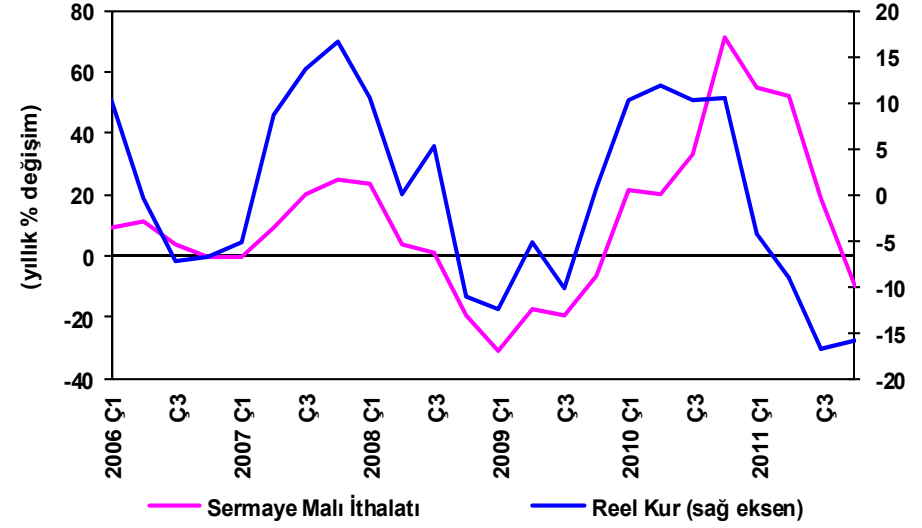
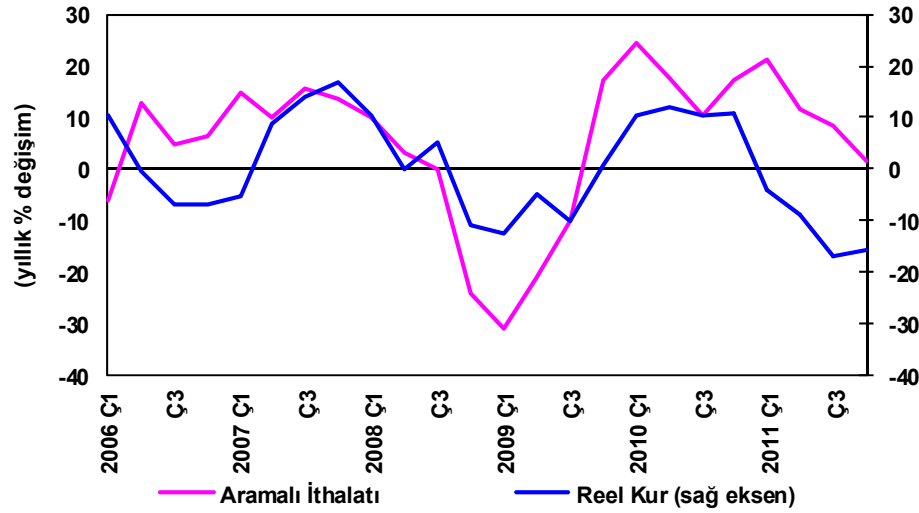


Kaynak: TÜİK, Hazine Müsteşarlığı

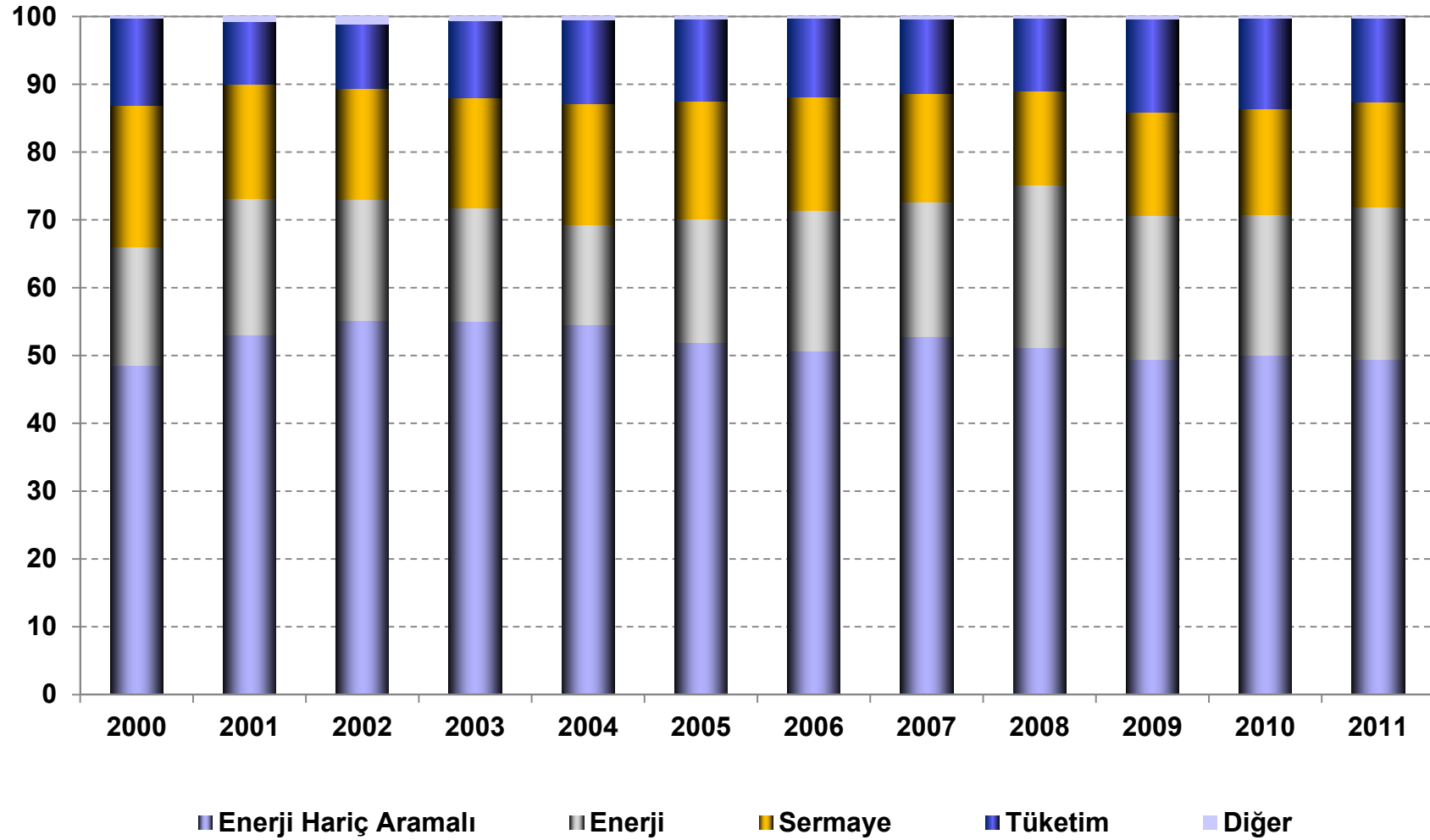
## Reel Döviz Kuru (2003=100)



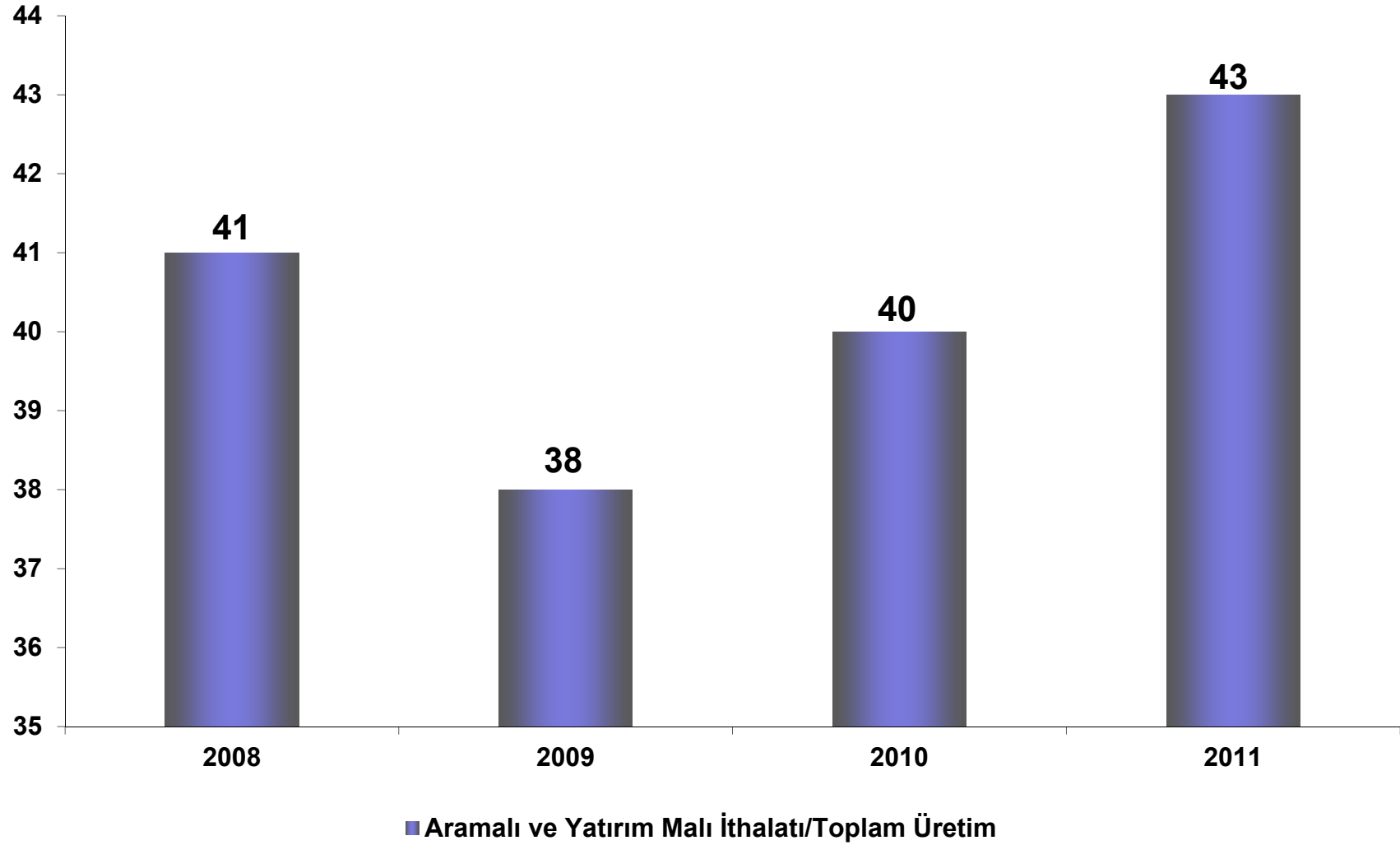
# Reel Kur ve Dış Ticaret



## İthalatın Geniş Ekonomik Gruplar Sınıflaması (% Pay)

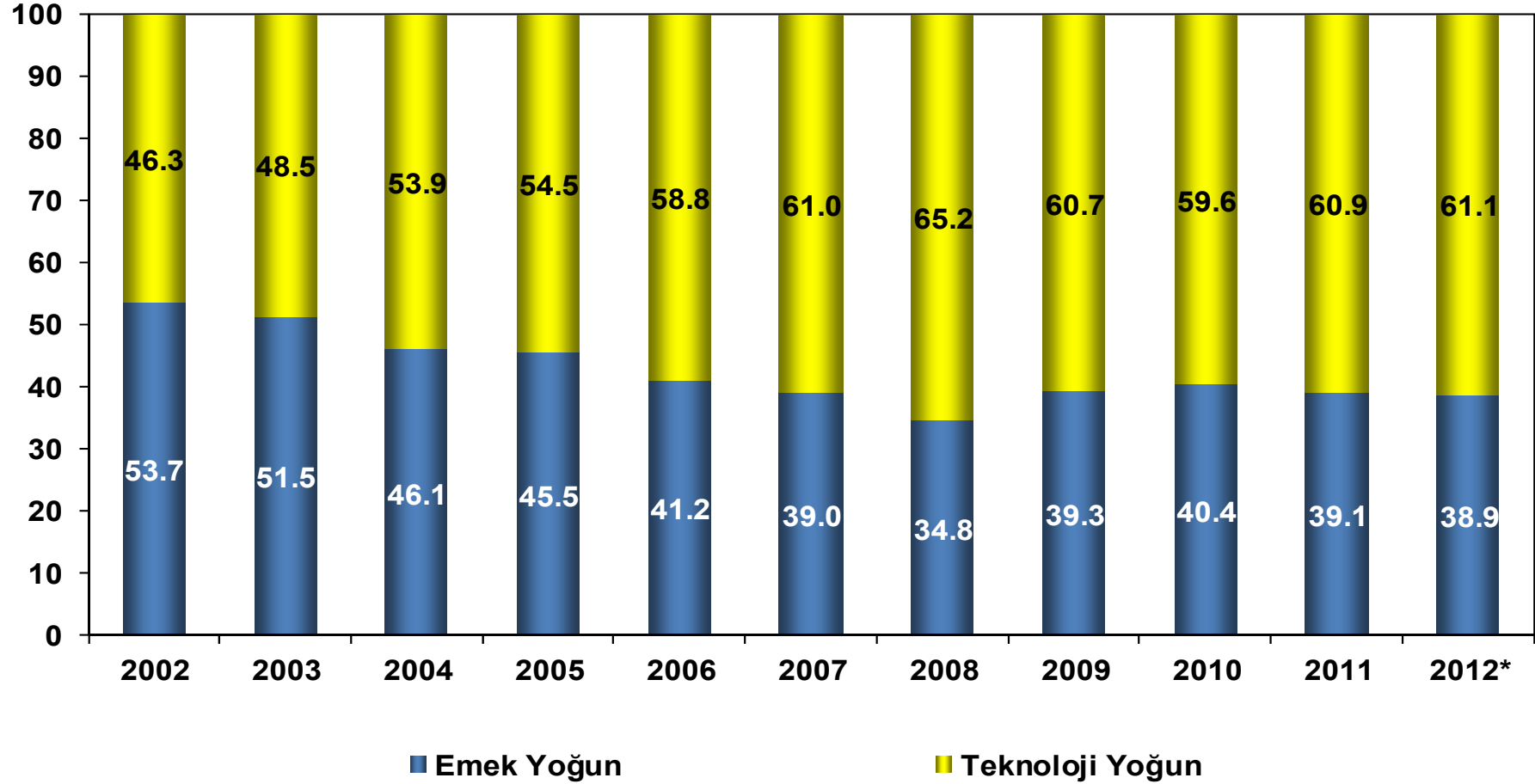


## Türkiye’de İmalatın İthalat Bağımlılığı (%)





## İhracat Kompozisyonundaki Değişim (%)



(\*) 2012 yılı Mart ayı itibarıyla yıllıklandırılmış

Not:

**Teknoloji Yoğun İhracat Sektörleri:** Basım, Yayım, Kok Kömürü ve Petrol Ürünleri, Kimya, Plastik ve Kauçuk Ürünleri, Ana Metal Sanayi, Metal Eşya, Makine ve Teçhizat, Büro ve Muhasebe Ürünleri, Radyo ve TV ve Taşıt Araçları

**Emek Yoğun İhracat Sektörleri:** Tarım, Balıkçılık, Madencilik, Gıda, Tütün, Tekstil, Giyim, Deri, Ağaç, Kağıt ve Mobilya

Kaynak: TÜİK



## Küresel Rekabet Endeksi

Yıl	Rapordaki Toplam Ülke Sayısı	Türkiye'nin Sıralamadaki Yeri	Türkiye'nin Sıralamadaki Yeri (Yüzdelik Dilim) (*)
2004	104	66	63,5
2005	117	66	56,4
2006	125	59	47,2
2007	131	54	41,2
2008	134	63	47,0
2009	133	61	45,9
2010	139	61	43,9
2011	142	59	41,5

Kaynak: The Global Competitiveness Reports, World Economic Forum

(\*) Türkiye'nin sıralamadaki yerinin toplam ülke sayısına oranını ifade etmektedir.



## Küresel Rekabet Endeksi Göstergeleri (Türkiye'nin Sıralamadaki Yeri)

	2012 Raporu*
<b>Genel Rekabet Endeksi</b>	<b>59</b>
<b>Kurumsallaşma</b>	80
<b>Altyapı</b>	51
<b>Makroekonomik Ortam</b>	69
<b>Sağlık ve Temel Eğitim</b>	75
<b>Yüksek Öğrenim</b>	74
<b>Etkin Mal Piyasası</b>	47
<b>Etkin İşgücü Piyasası</b>	133
<b>Gelişmiş Finansal Piyasa</b>	55
<b>Teknolojik Gelişmişlik</b>	55
<b>Piyasa Büyüklüğü</b>	17
<b>İş Kapsamının Gelişmesi</b>	58
<b>Yenilik</b>	69

Kaynak: The Global Competitiveness Report 2011–2012, World Economic Forum

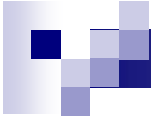
(\*) 2012 Raporu'nda 142 ülke için toplanan veriler analiz edilmiştir.

## İş Yapma Kolaylığı Endeksi

Yıl	Rapordaki Toplam Ülke Sayısı	Türkiye'nin Sıralamadaki Yeri	Türkiye'nin Sıralamadaki Yeri (Yüzdelik Dilim) (*)
2006	155	84	54,2
2007	175	65	37,1
2008	178	60	33,7
2009	181	63	34,8
2010	183	60	32,8
2011	183	73	39,9
2012	183	71	38,8

Kaynak: Doing Business Reports, Dünya Bankası

(\*) Türkiye'nin sıralamadaki yerinin toplam ülke sayısına oranını ifade etmektedir.



## **İş Ortamı Göstergeleri**

### **(Türkiye'nin Sıralamadaki Yeri)**

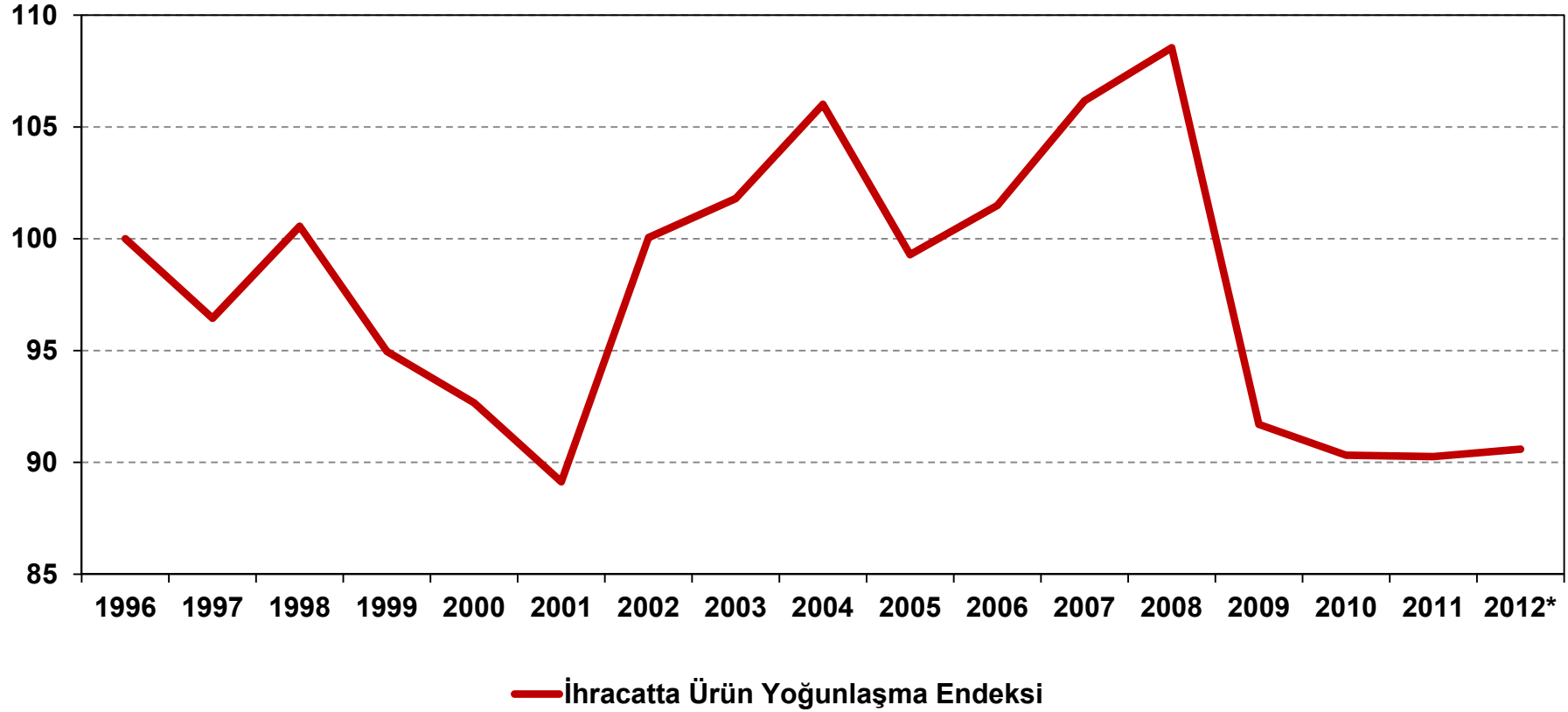
	<b>İş Ortamı 2012 Raporu*</b>
<b>Genel Sıralama</b>	<b>71</b>
<b>İşe Başlama</b>	<b>61</b>
<b>İnşaat İzinleri</b>	<b>155</b>
<b>Elektrik Temini</b>	<b>72</b>
<b>Tapu Kaydı</b>	<b>44</b>
<b>Kredi Temini</b>	<b>78</b>
<b>Yatırımcının Korunması</b>	<b>65</b>
<b>Vergi Ödeme</b>	<b>79</b>
<b>Dış Ticaret</b>	<b>80</b>
<b>Sözleşmenin İcrası</b>	<b>51</b>
<b>Şirket Tasfiyesi</b>	<b>120</b>

Kaynak: Doing Business 2012, Dünya Bankası

(\*) 2012 Raporu'nda 183 ülke için Haziran 2011 tarihine kadar toplanan veriler analiz edilmiştir.

# İhracatta Ürün Çeşitlenmesi

## Herfindahl-Hirschman Endeksi (HHI, 1996=100)

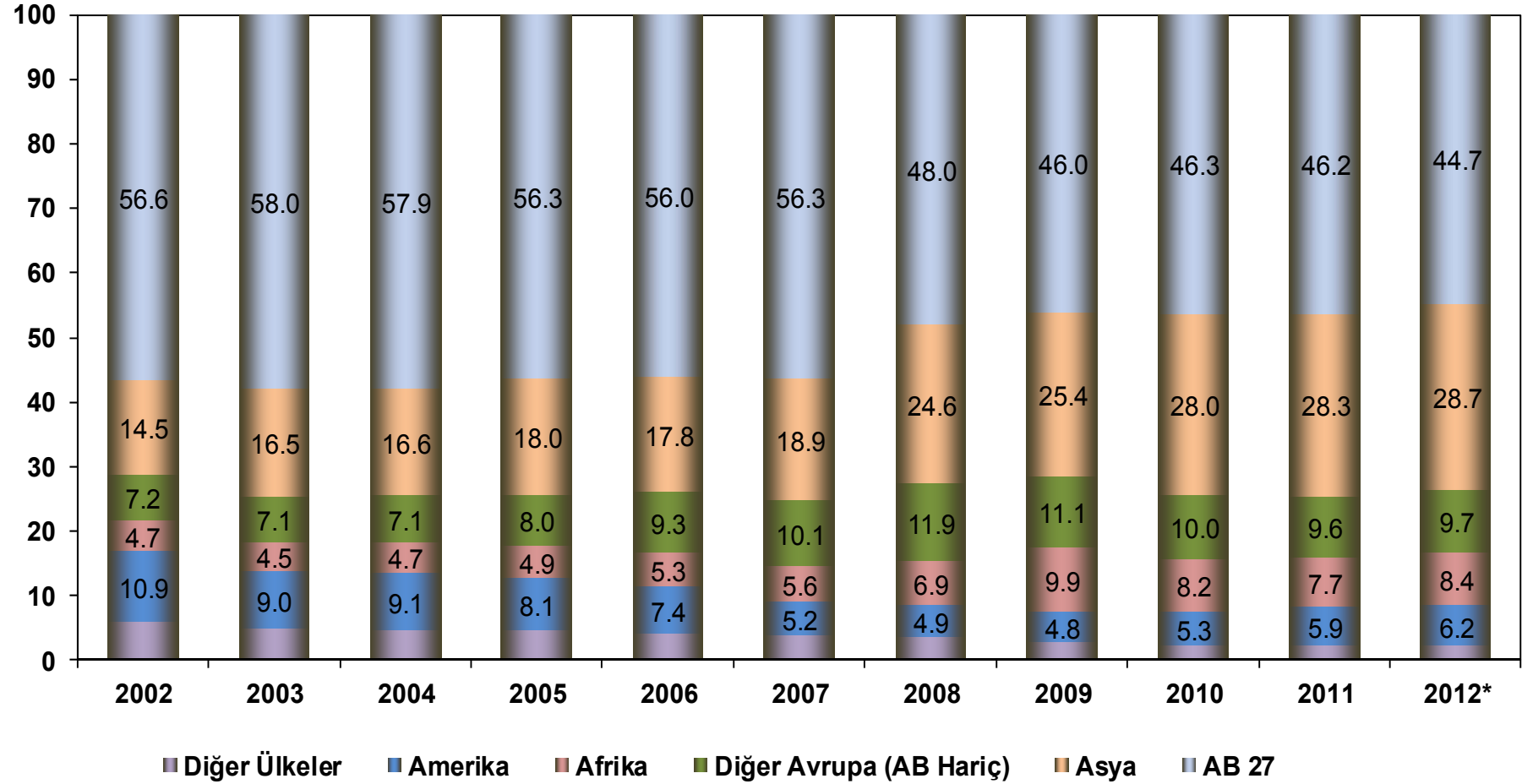


(\*) 2012 Ocak-Mart dönemi

Not: Herfindahl-Hirschman Endeksi (HHI), bir pazarda yoğunlaşma oranını ve rekabet seviyesini ölçmek amacıyla kullanılan bir endekstir. HHI bu çalışmada, Türkiye'nin ihracat yaptığı "n" tane sektörün toplam ihracat içindeki paylarının karelerinin toplamı şeklinde ihracat verilerine uyarlanmıştır. Sektör payları toplamı 100 olacak şekilde ifade edilirse HHI en fazla 10.000 değerini alır (ihracatın tek ürün ile yapıldığı durum). Endeksin değerinin artması ihracatta ürün bağımlılığının arttığına, düşmesi ise ihracat yapılan ürün sayısının arttığına ya da ürün yoğunlaşmasının azaldığına işaret etmektedir.

$$HHI = \sum_{i=1}^n (S_i)^2$$

## Ülke Gruplarına Göre İhracat (%)

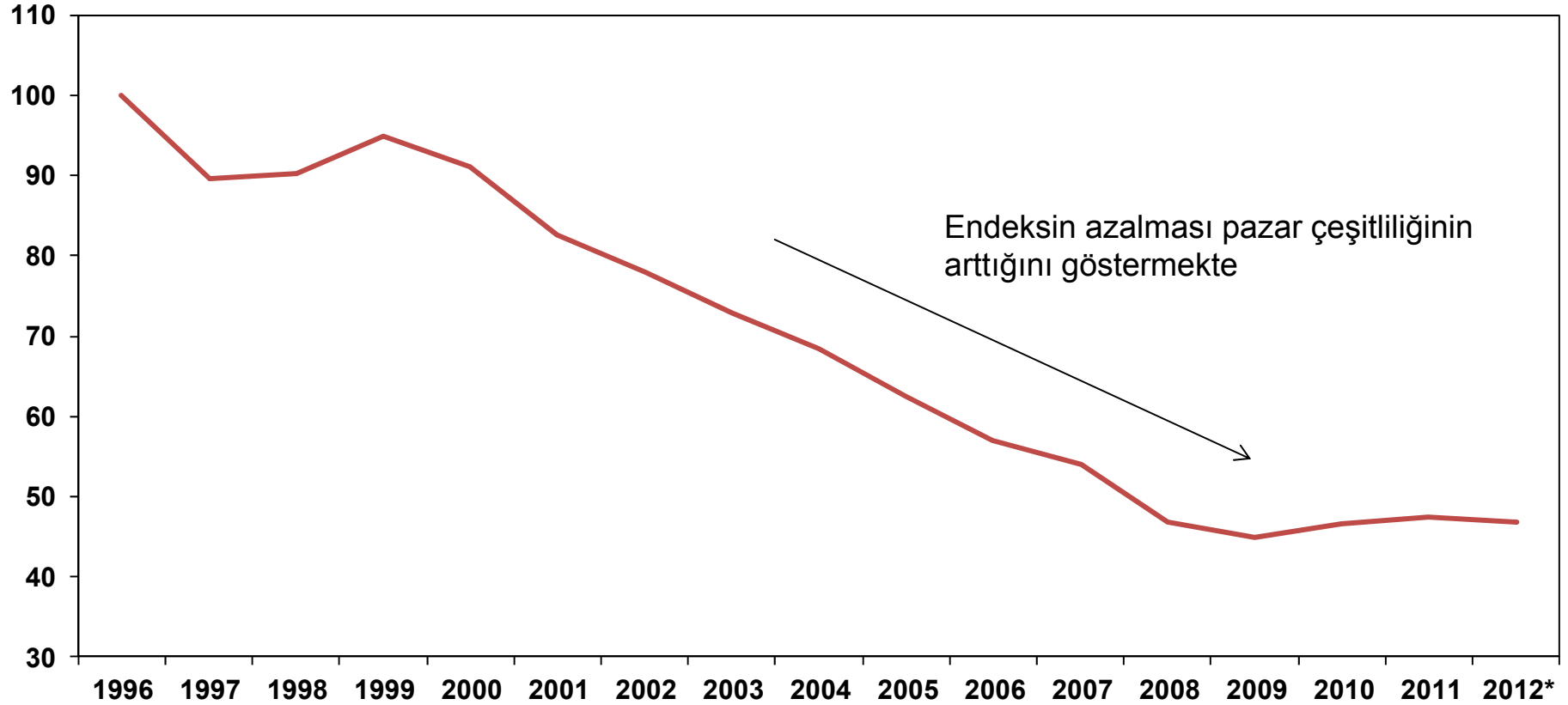


(\*) 2012 yılı Mart ayı itibarıyla yıllıklandırılmış

Kaynak: TÜİK

# İhracatta Pazar Çeşitlenmesi

## Herfindahl-Hirschman Endeksi (HHI, 1996=100)



(\*) 2012 Ocak-Mart dönemi

— İhracat Yoğunlaşma Oranı

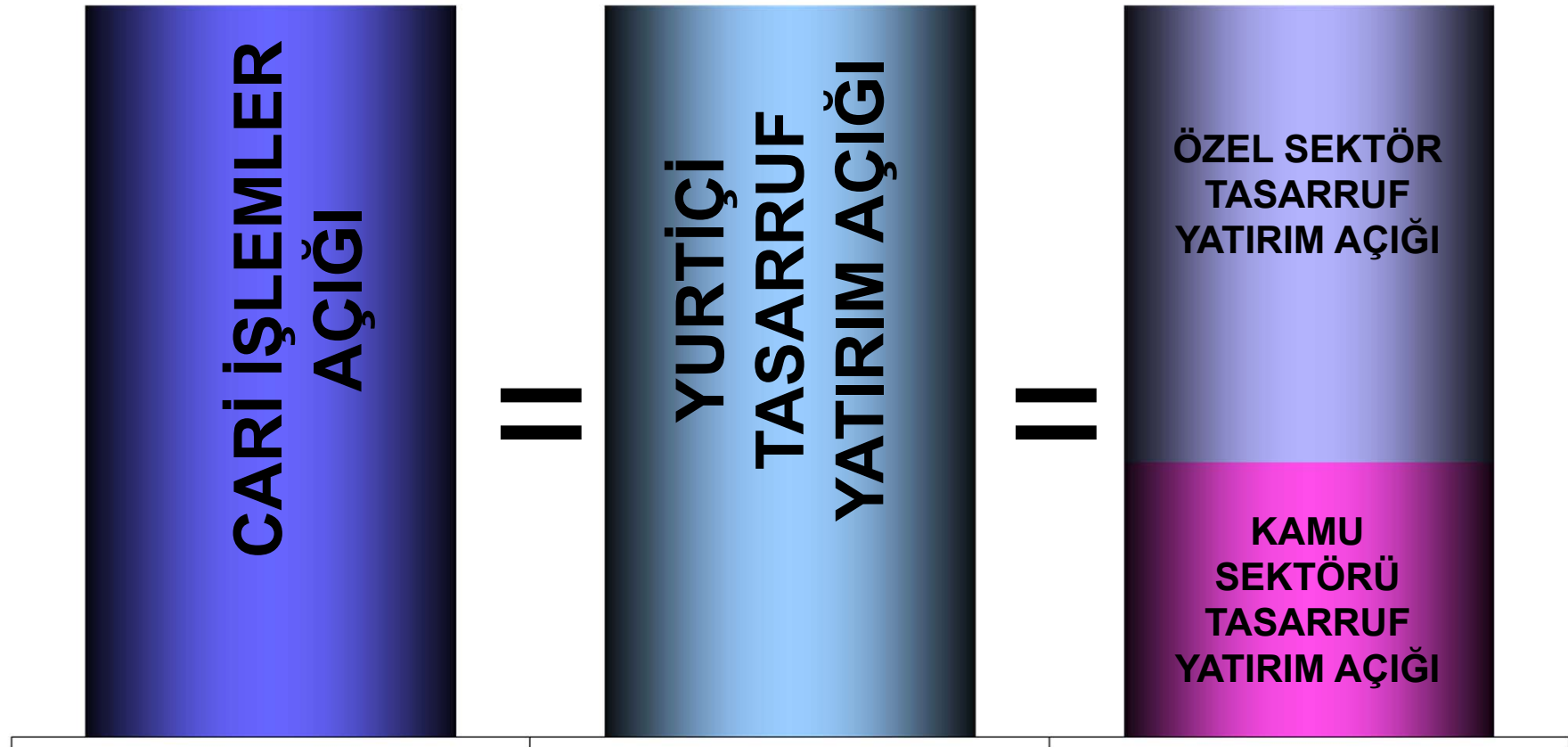
Not: Herfindahl-Hirschman Endeksi (HHI), bir pazarda yoğunlaşma oranını ve rekabet seviyesini ölçmek amacıyla kullanılan bir endekstir. Endeks pazardaki tüm firmaların pazar paylarının karelerinin toplamı şeklinde hesaplanmaktadır. HHI bu çalışmada, Türkiye'nin ihracat yaptığı "n" tane ülkenin pazar paylarının karelerinin toplamı şeklinde dış ticaret verilerine uyarlanmıştır. Pazar payları toplamı 100 olacak şekilde ifade edilirse HHI en fazla 10.000 değerini alır (ihracatın tek ülke ile yapıldığı durum). Endeksin değerinin artması ihracatta ülke bağımlılığının arttığına, düşmesi ise ihracat yapılan ülke sayısının arttığına ya da ülke yoğunlaşmasının azaldığına işaret etmektedir.

$$HHI = \sum_{i=1}^n (S_i)^2$$

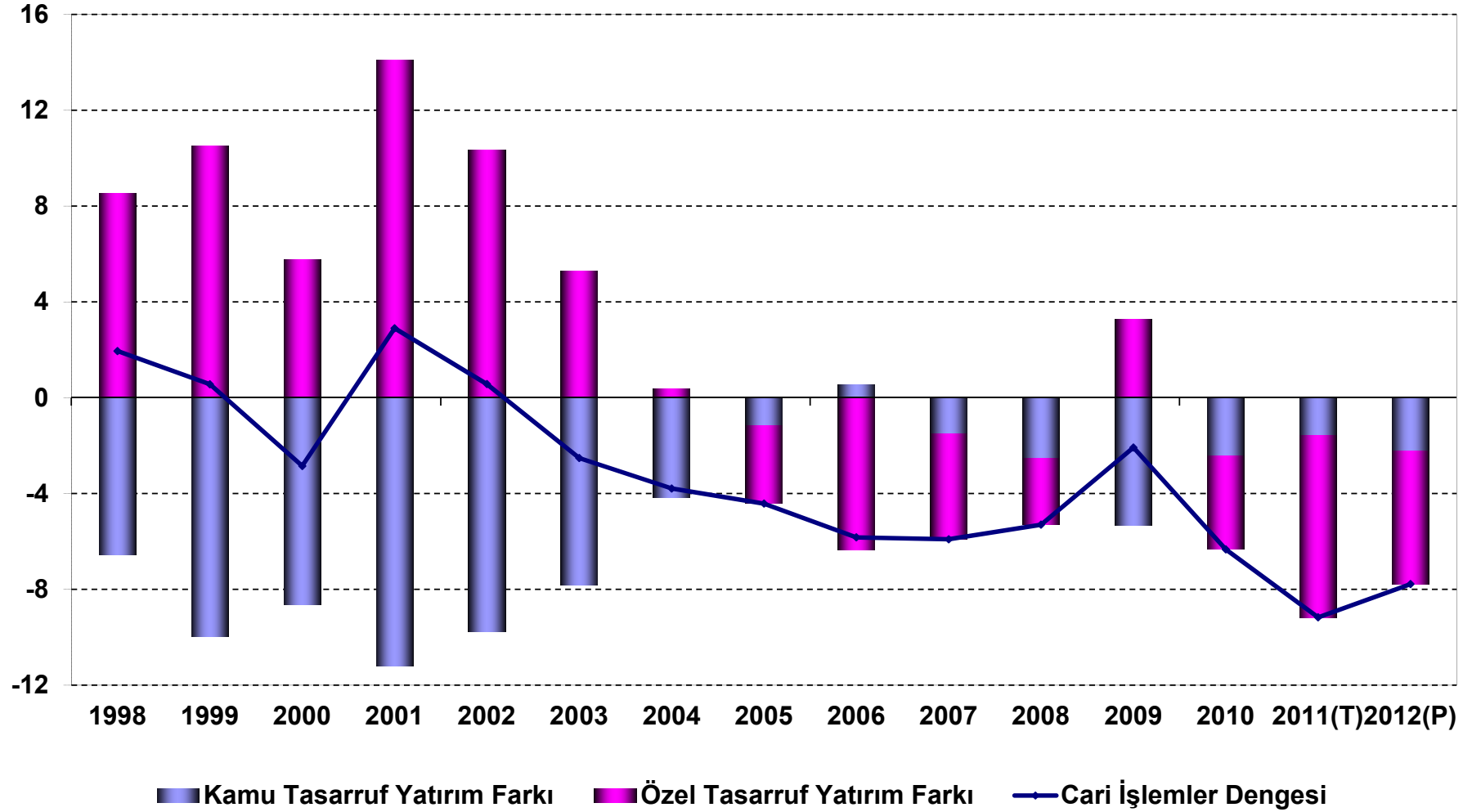
Kaynak: TÜİK, Hazine Müsteşarlığı



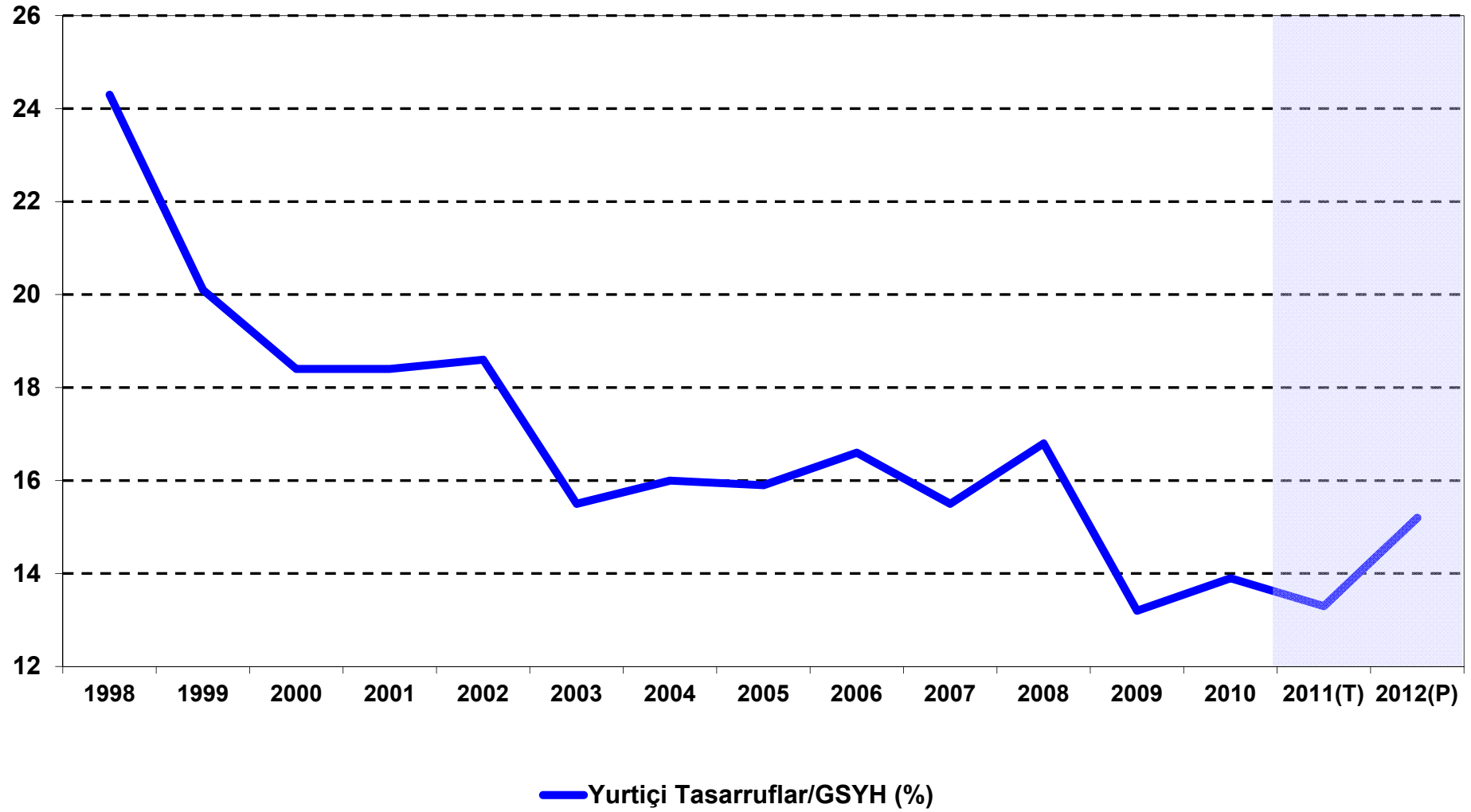
## Cari İşlemler Açığı ve Tasarruf-Yatırım Dengesi İlişkisi



## Tasarruf-Yatırım Dengesi (% GSYH)



## Yurtiçi Tasarruf Oranı





# Politika Önlemleri

## ■ Makro Politika Önlemleri

- Para politikası
- Makro ihtiyati düzenlemeler
- Maliye politikası

## ■ Yapısal Önlemler

- Yurtiçi Tasarrufların Artırılması
- Enerjide Dışa Bağımlılığın Azaltılması
- Rekabet Gücünün, Ürün ve Pazar Çeşitliliğinin Artırılması
- Finansmanın Kalitesinin İyileştirilmesi



# Yurtiçi Tasarrufların Artırılması

- **Mali Disiplinin Sürdürülmesi**
- **Hanehalkı ve Şirket Tasarruflarının Artırılması**
  - Bireysel Emeklilikte Devlet Katkısı Sistemine Geçiş
  - Sigortacılık Sektörünün Desteklenmesine Yönelik Düzenlemeler
  - Doğal Afet Sigortalarının Kapsamının Genişletilmesine ve Uygulamanın Etkinleştirilmesine Yönelik Düzenlemeler
  - Finansal Okuryazarlık Stratejisi Çalışmaları
  - Yeni Türk Ticaret Kanunu
  - Kayıtdışı Ekonomiyle Mücadele Stratejisi



# Enerjide Dışa Bağımlılığın Azaltılması

## ■ Yenilenebilir Enerji

Yenilenebilir enerji kaynaklarının elektrik enerjisi üretimindeki payının 2023 yılında en az yüzde 30 seviyesinde olmasının sağlanması

## ■ Enerji Verimliliği

Konutlarda yüzde 30, sanayide yüzde 20, ulaşımda yüzde 15 olmak üzere önemli düzeyde enerji tasarruf potansiyeli

## ■ Nükleer Enerji

2023 yılına kadar, nükleer enerjinin elektrik enerjisi üretimi içerisindeki payının yüzde 20 seviyesine ulaştırılması



# Rekabet Gücünün, Ürün ve Pazar Çeşitliliğinin Artırılması

- Yeni Teşvik Sistemi
- Girdi Tedarik Stratejisi (GİTES)
  - Demir-çelik, otomotiv, makine, kimya, tekstil ve tarım sektörlerine ilişkin ön çalışmalar tamamlanmış, eylem planlarının 2012 yılında uygulamaya geçirilmesi hedeflenmektedir.
- İhracat Pazarlarının Çeşitlendirilmesi
  - Ülke Masaları Stratejisi
- Hizmet İhracatının Teşvikine Yönelik Vergi Destekleri
- Yatırım Ortamının İyileştirilmesi Çalışmaları
- AR-GE ve Yenilik Destek Programları
- İşgücü Piyasası Reformları



# Finansmanın Kalitesinin İyileştirilmesi

- ❑ Uzun Vadeli Tasarrufların Özendirilmesi

(Mevduatta Stopaj Oranının Vadeye Göre Farklılaştırılması Konusunda Bakanlar Kuruluna Yetki Verilmesini Öngören Düzenleme)

- ❑ Bireysel Katılım Sermayesi (İş Melekleri)'ne Sağlanacak Vergi Desteği

- ❑ Girişim Sermayesi Fonlarına Sağlanacak Vergi Destekleri

- ❑ Portföyünün Yüzde 75'inden Fazlası Hisse Senetlerinden Oluşan Yatırım Fonlarının Alım Satımında Stopaj Oranının Yüzde Sıfıra Düşürülmesini Öngören Düzenleme

- ❑ Türkiye'de Kurulacak ve Yurtdışı Fonları Yönetecek Portföy Yatırım Şirketlerine Sağlanacak Kolaylıklar

- ❑ Firmaların Borçlanma Yerine Özkaynaklarını Kullanmalarının Özendirilmesi

- ❑ Yeni Sermaye Piyasası Kanunu

- ❑ İstanbul Finans Merkezi Çalışmaları

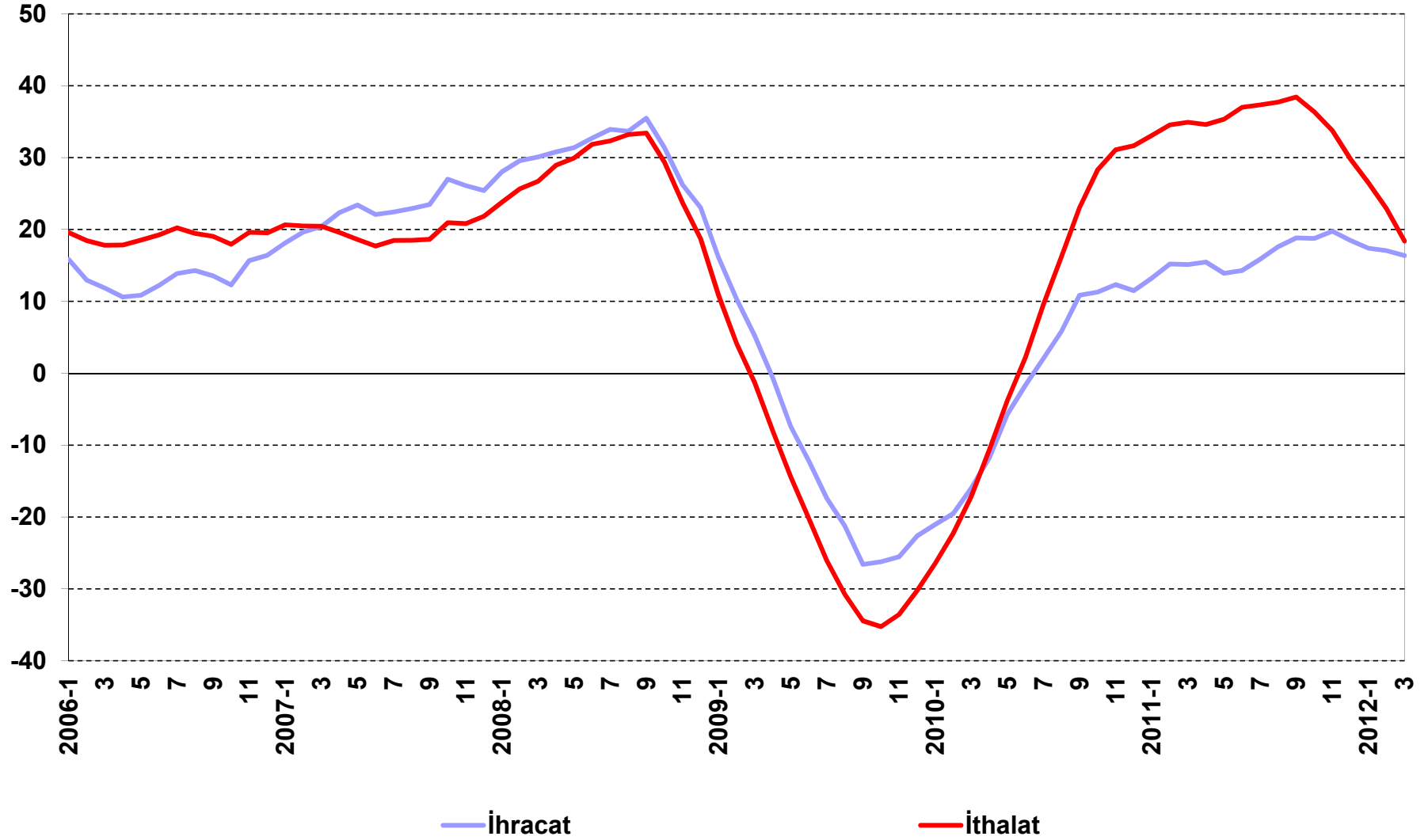
- ❑ Yabancılarla Gayrimenkul Satışına İlişkin Yeni Yasal Düzenleme





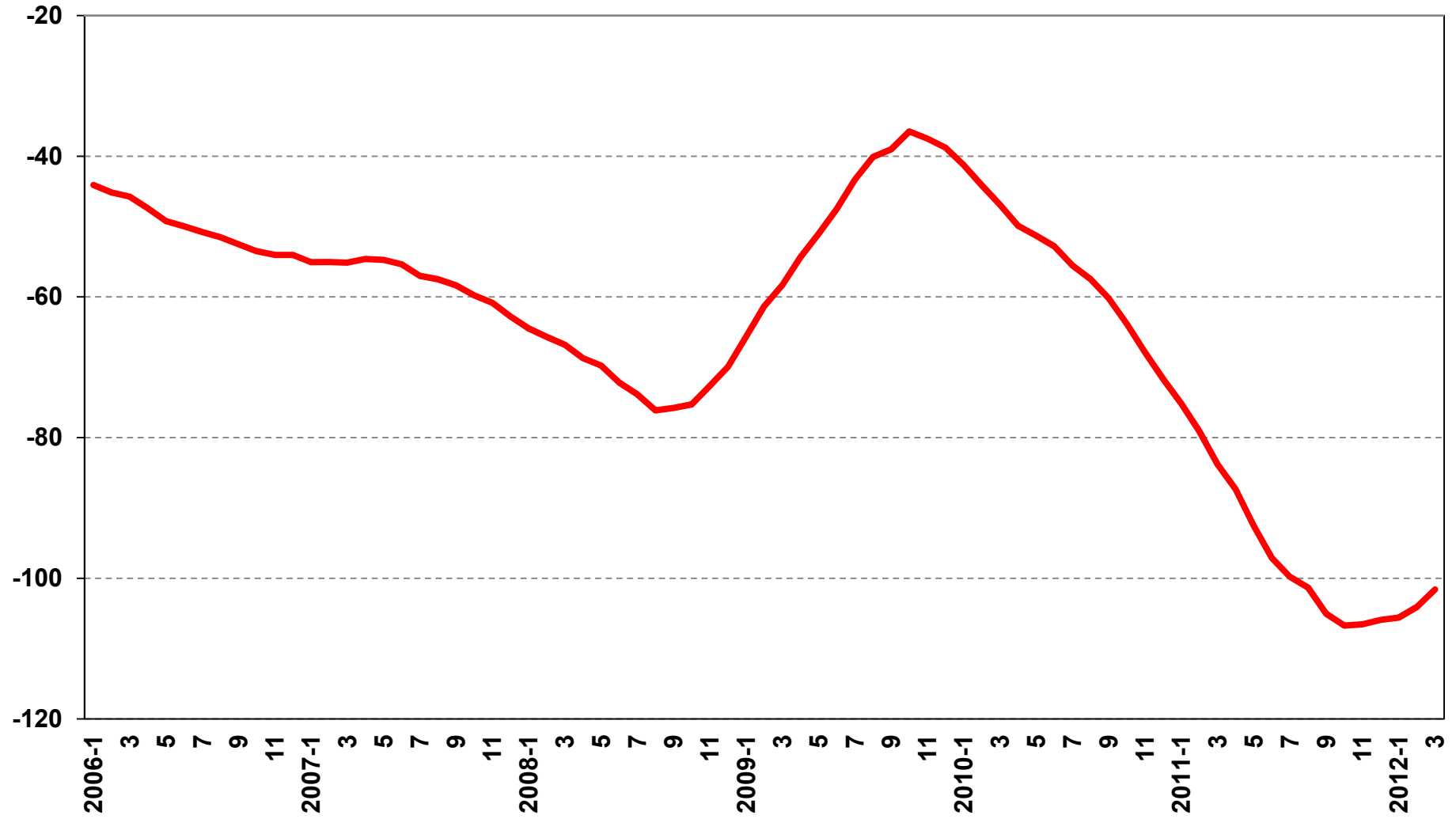
# **CARİ İŞLEMLER DENGESİNDEKİ SON GELİŞMELER**

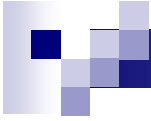
## Dış Ticaret Gelişmeleri (Yıllıklandırılmış % Değişim)



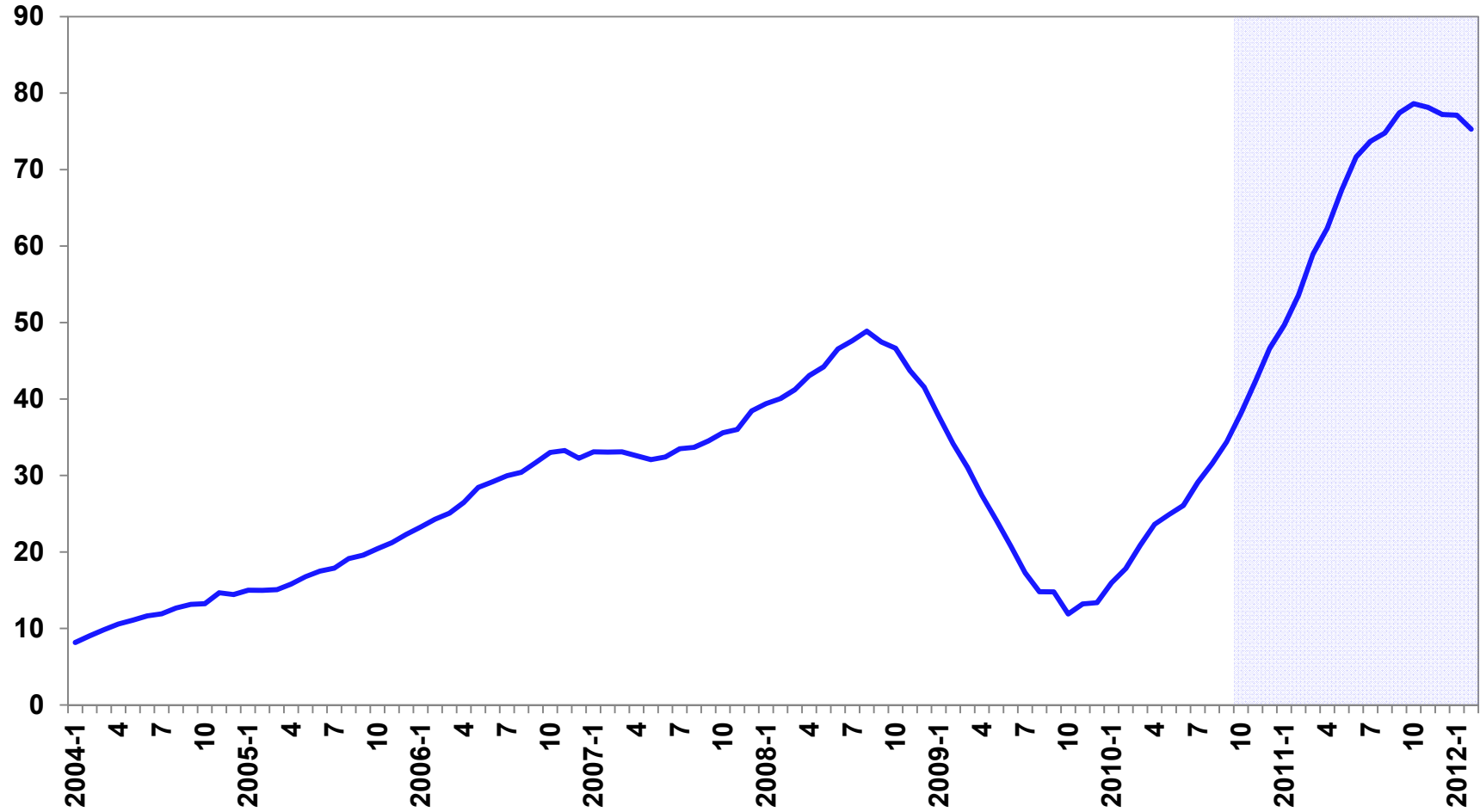


## Dış Ticaret Dengesi (Yıllıklandırılmış Milyar \$)

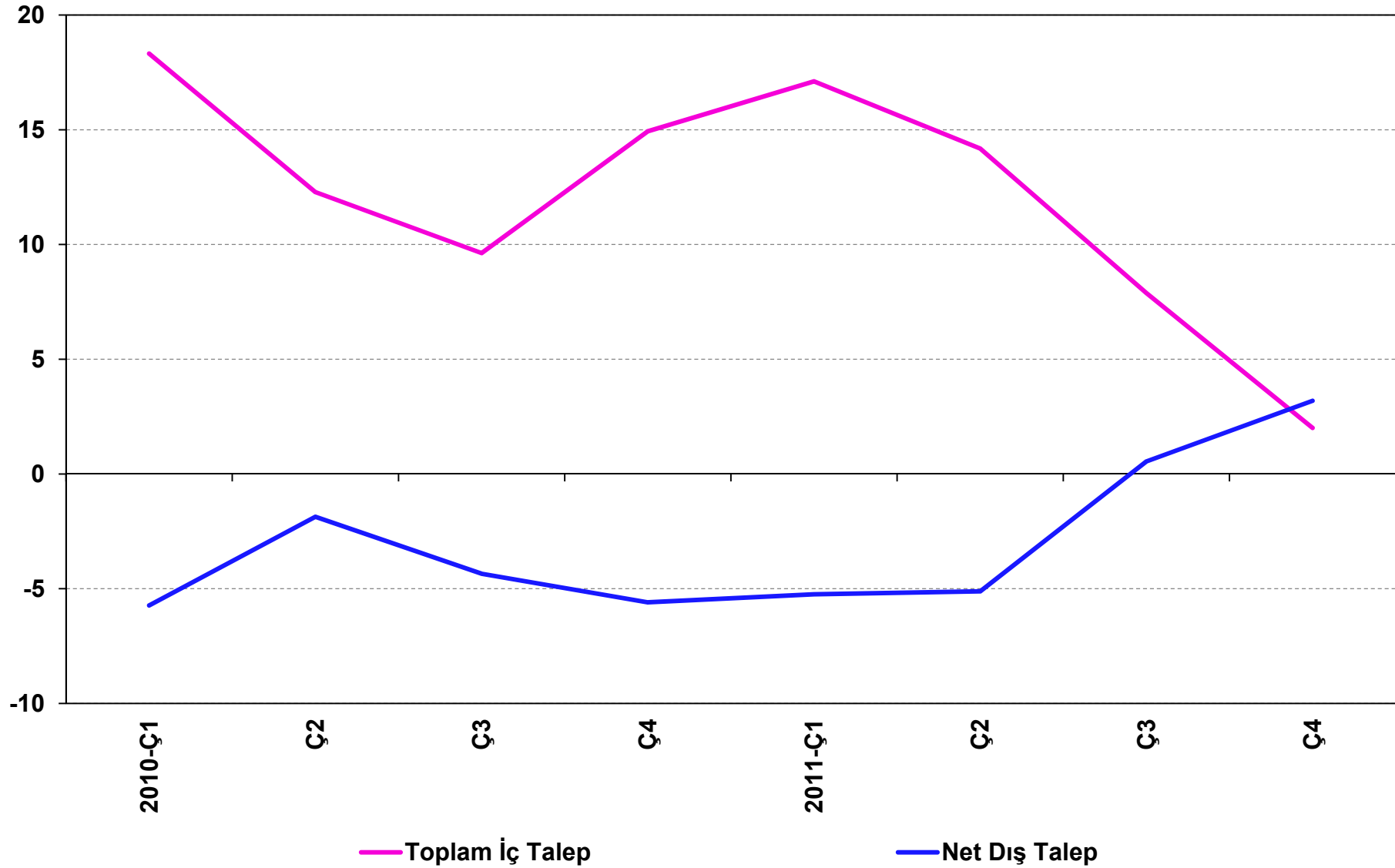




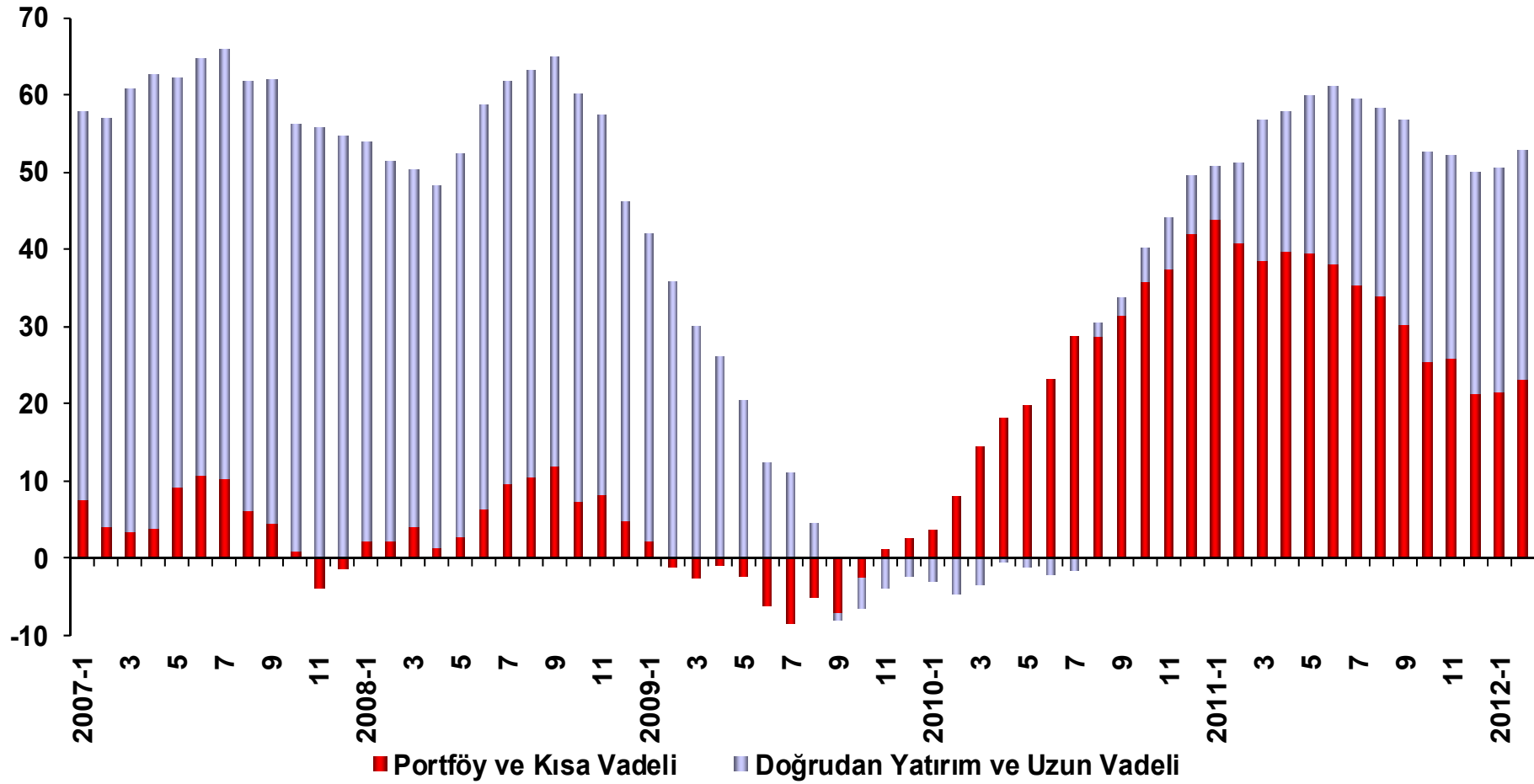
## Cari İşlemler Açığı (Yıllıklandırılmış, Milyar \$)



## Gayri Safi Yurtiçi Hasıla Büyümesine Katkı (% puan)



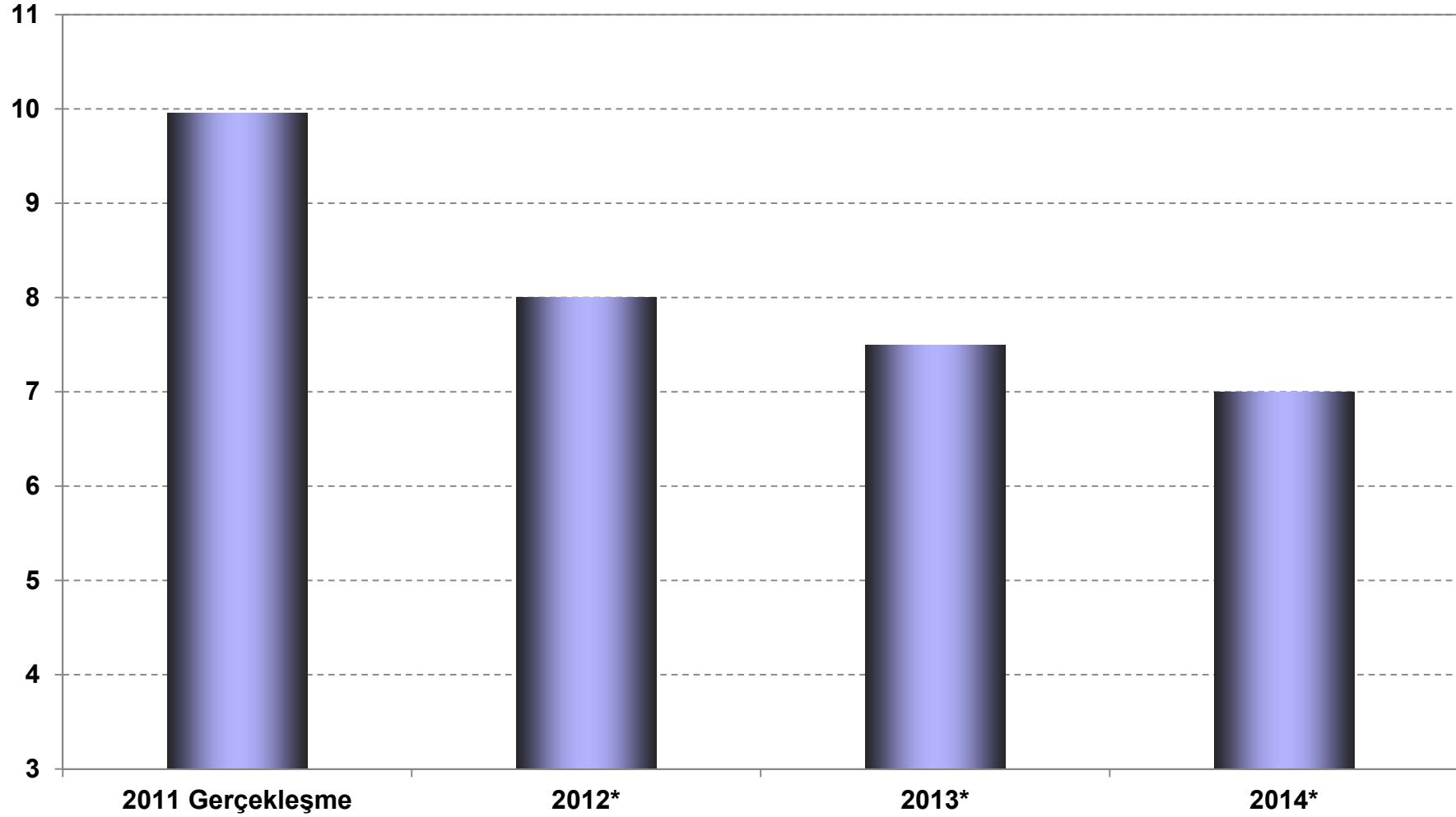
## Cari İşlemler Açığının Finansman Yapısı (Yıllıklandırılmış, Milyar \$)



Not: Kısa Vadeli sermaye hareketleri, bankalar ve özel sektörün kısa vadeli kredileri ve mevduatlardan oluşmaktadır.

Kaynak: TCMB

## Cari İşlemler Açığı (% GSYH)



(\*) Orta Vadeli Program Tahminleri

Kaynak: TCMB, TÜİK, Kalkınma Bakanlığı