

TÜSİAD: “Kentlerde istihdam artışı ikinci çeyrek itibariyle yıllık 900 bin seviyesine oturmuştur”

TÜSİAD, DİE tarafından açıklanan 2005 yılı Haziran ayı Hanehalkı İşgücü Anketi geçici sonuçları ile ilgili bir açıklama yaptı. Açıklamada şu görüşlere yer verildi:İstihdamdaki dönemsel değişimlerin yıllıklandırılması yoluyla oluşturulan İstihdammetre göstergesinin, 2005 yılının ikinci çeyreği itibariyle ulaştığı seviyede istikrar kazandığı gözlenmektedir. Kent ve tarım-dışı için ayrı ayrı hesaplanan verilere göre, söz konusu dönemdeki artışlar sırasıyla 904 bin ve 1 milyon 87 bin olarak gerçekleşmiştir. İş gücü piyasasındaki diğer gelişmeler ise özet olarak şu şekildedir:

2005 yılının Haziran ayında toplam istihdam, geçen yılın ikinci üç aylık dönemine oranla, kentlerde yaklaşık 1 milyon artarken, kırsal kesimde ise 125 bin gerileyerek Türkiye genelinde 870 bin kişi artış göstermiştir. Bununla birlikte aynı dönemde işgücüne katılım 900 bin kişi artış gösterirken; işgücüne katılma oranı, Türkiye genelinde %49.2’den %50’ye, kentlerde ise %44.1’den %46’ya yükselmiştir. İstihdamdaki artışın iş gücü artışının gerisinde kalması nedeniyle, Haziran ayı itibariyle Türkiye genelinde işsiz sayısı, geçen yılın ikinci dönemine göre % 1.6 (36 bin kişi) artarak 2 milyon 305 bin kişi olmuştur. Bununla birlikte, Türkiye genelinde işsizlik oranı % 9.1, tarım-dışı işsizlik oranı ise %12.6 olarak tahmin edilmiştir. İstihdam rakamları ekonomik faaliyete göre incelendiğinde, tarım istihdamının gerilemeye devam ettiği görülmektedir. Öte yandan, geçen yılın ikinci üç aylık dönemine kıyasla Haziran ayında, hizmetler sektöründeki istihdam artışı %7.3 (678 bin kişi), sanayide ise %7.2 (287 bin kişi) olarak gerçekleşmiştir. İnşaat sektöründe canlanma eğilimi, sektörün istihdam rakamlarında da kendini göstermiş ve 2004 yılının ikinci dönemine kıyasla istihdam artışı %21.4 (230 bin kişi) olmuştur. Gerek yaratılan istihdamın kalitesinin, gerek ekonomik genişlemenin istihdam üzerindeki yansımalarının temel bir göstergesi olması dolayısıyla, ücretli ve yevmiyeli kesimdeki gelişmeler önem taşımaktadır. Söz konusu kesimin, tarım-dışında yaratılan 1.2 milyon civarındaki yeni istihdamın yaklaşık %70’inden sorumlu olması sevindirici bir gelişmedir.

Ekonomideki istikrarın güçlenmesine paralel olarak iş gücü piyasasında yaşanan bu gelişmeler olumlu olmakla birlikte, mevcut gidişatı olumsuz etkileyebilecek şu gözlemleri de yapmak mümkündür:

- Ücretli kesimdeki kayıtdışılık, geçen yılın ikinci dönemine kıyasla yaklaşık 2 puan artarak %22.7’ye yükselmiştir.
- Büyüme ile istihdam arasındaki ilişkinin gecikmeli yapısı nedeniyle, ekonomik büyümede geçen yılın ikinci yarısından itibaren başlayan yavaşlama eğiliminin önümüzdeki dönemde istihdam rakamlarına yansımaları olasıdır.
- Büyümedeki yavaşlama eğilimi aylık olarak açıklanan sanayi üretimi rakamlarından da takip edilebilmektedir. Üretim miktarındaki durağanlığa karşın çalışan sayısının görece daha yavaş artması ve hatta gerilemesi nedeniyle kısmi verimlilik düzeylerindeki artış yılın ilk yarısında da devam etmiştir. Bu durum, istihdam ile verimlilik arasındaki uzun dönem ilişkisinin henüz tam olarak oturmamış olması nedeniyle, istihdam rakamları üzerinde baskı oluşturmaya devam etmektedir.
- Ekonominin mevcut performansına koşut olarak iş olanaklarına yönelik beklentilerin olumlu olması, iş gücü piyasasındaki arzın artmasına neden olmaktadır. Bu nedenle, tarım-dışı işgücü arzında gerçekleşen artış, işsiz sayısını sabit tutacak eşik değer olarak hesaplanan 550 binin çok üzerinde olmakta ve yaratılan istihdam ise bu farkı güçlükle kapatabilmektedir.

Ek 1:İstihdammetre / Kent ve Tarım Dışı (Grafik)

Ek 2: İşgücü Katılım ve İşsizlik Oranları-KENT (Grafik)

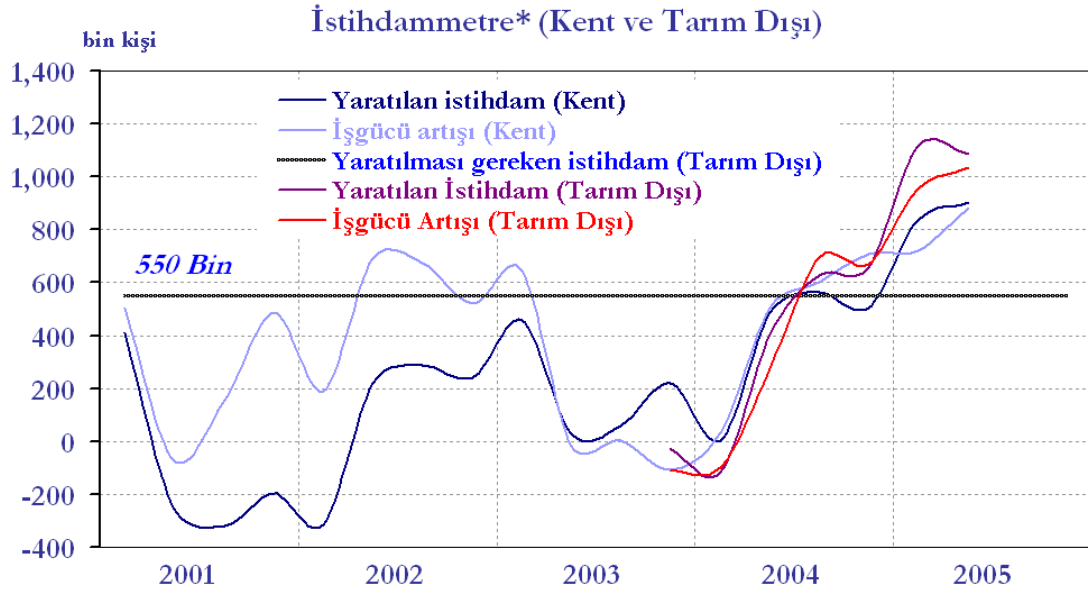
Ek 3: Üretim, İstihdam, Verimlilik ve Reel ücret (Grafik)

Ek 4: İşgücü Piyasası (Tablo)

Ek 5: İstihdammetre / Kent ve Tarım Dışı (Tablo)

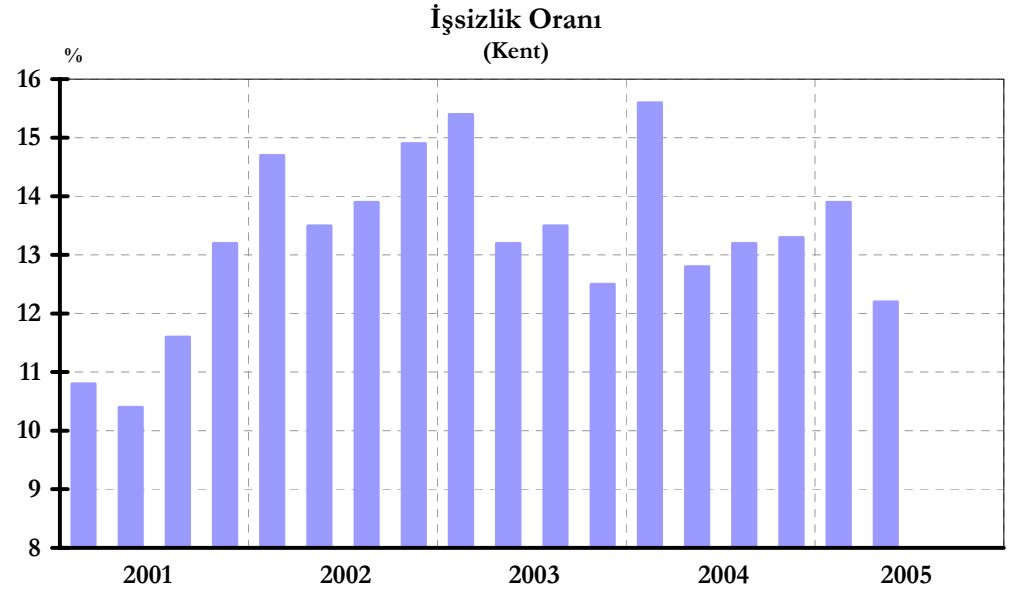
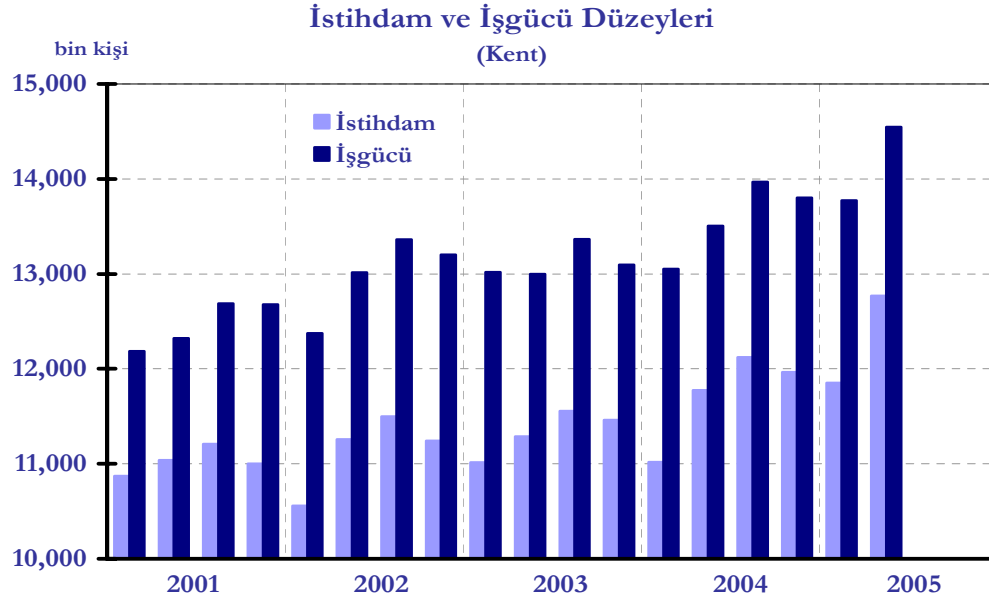
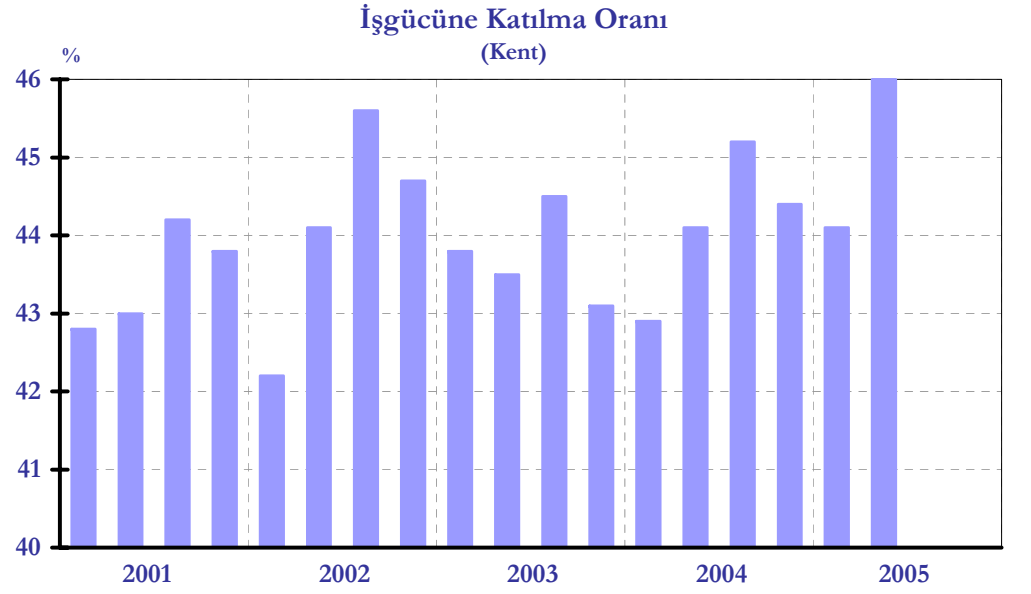
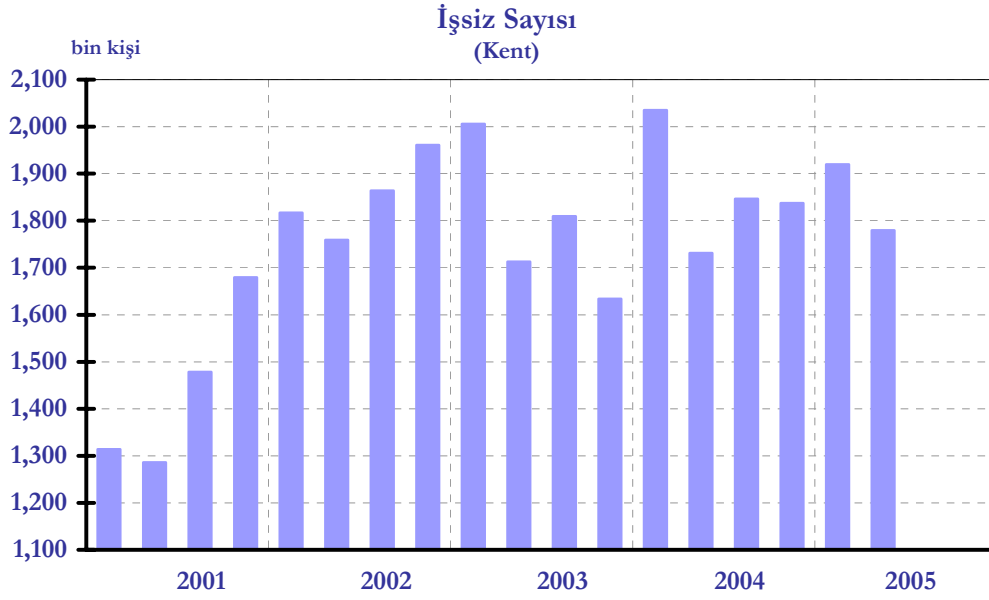
TÜRK SANAYİCİLERİ VE İŞADAMLARI DERNEĞİ
BASIN BÜROSU

Meşrutiyet cad.No.74 Tepebaşı 80050 – İSTANBUL
Tel: (0212) 2495448 / 2491929 / 2515313 / 2490723 Fax: (0212) 2933783

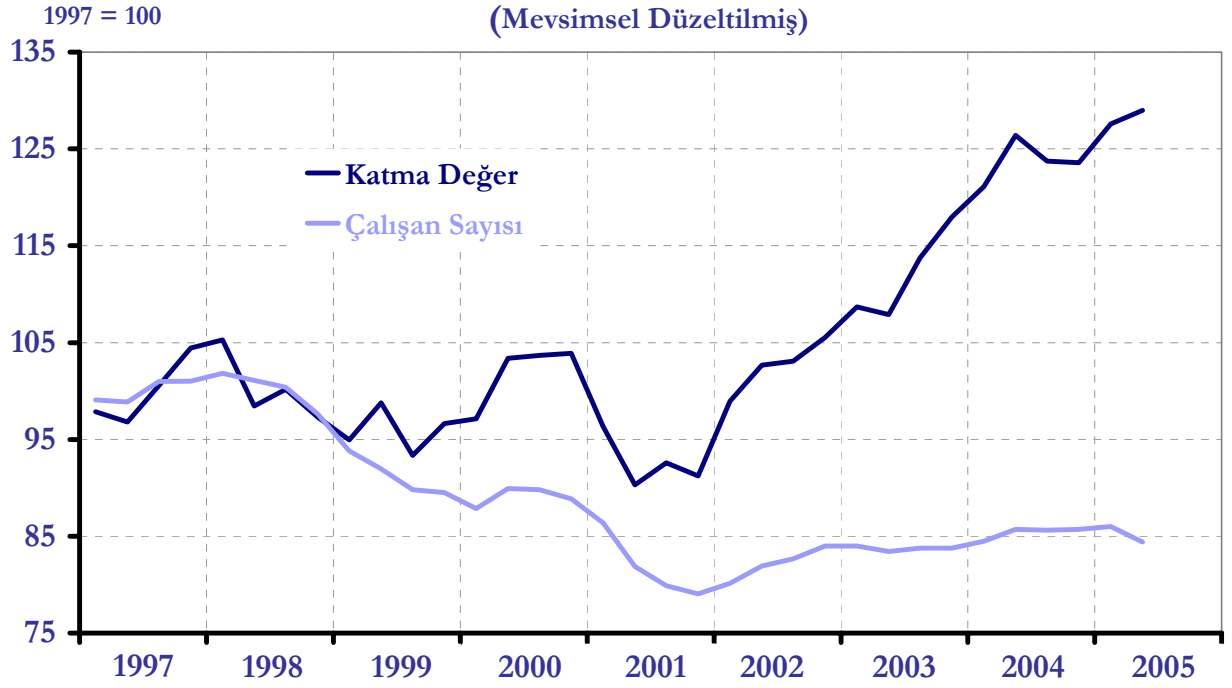


*** Yaratılması gereken istihdam:** Yıllık %5 büyüme oranı varsayımı altında, önümüzdeki 2010 yılına kadar olan dönemde işgücüne yaklaşık 4.4 milyon kişinin ekleneceği öngörülmekte ve tarım-dışı işsizlik oranının düşürülebilmesi için her yıl tarım dışında 550,000 net istihdamın yaratılması zorunluluğu oraya çıkmaktadır. *(Türkiye’de İşgücü Piyasası ve İşsizlik, TÜSİAD Raporu, Aralık 2002)*

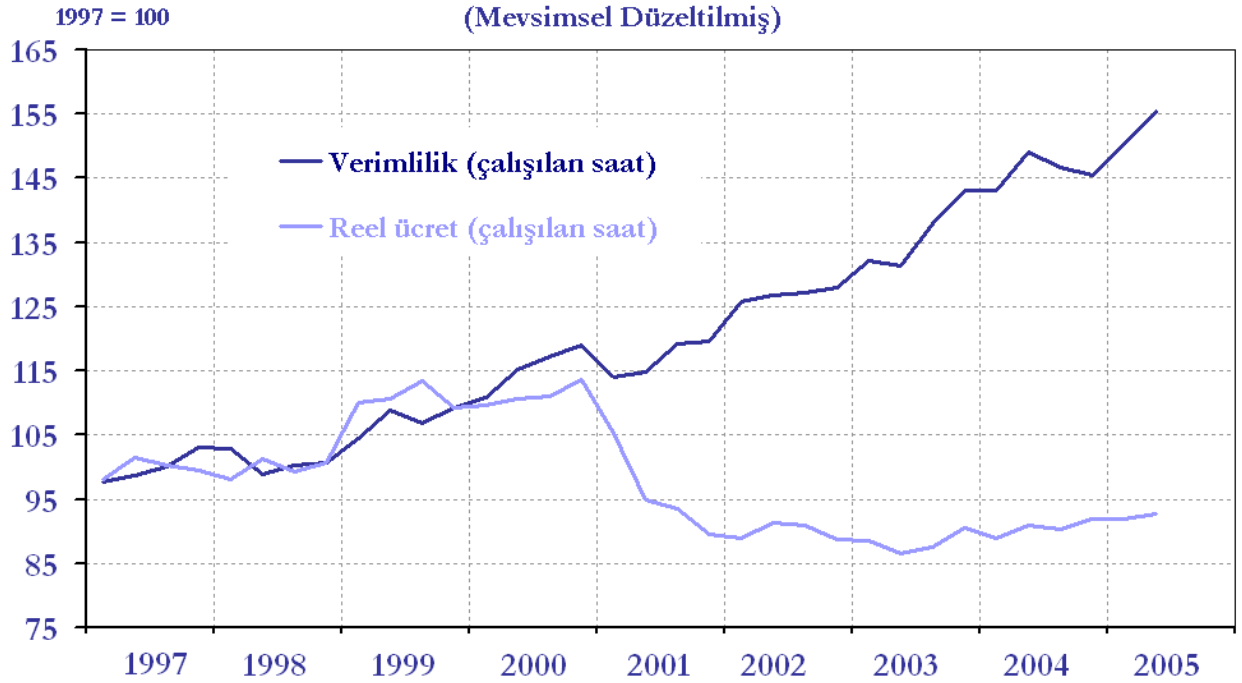
Önemli Not: DİE tarafından açıklanan Hanehalkı İşgücü Anketi 2005 yılının Ocak ayından itibaren aylık olarak yayımlanmaya başlamıştır. Aylık olarak açıklanan veriler, söz konusu ayın bir öncesindeki ve bir sonrasındaki ayın ortalaması olarak yayınlanmaktadır. Dolayısıyla 2005 yılı Haziran ayında açıklanan veriler Mayıs, Haziran ve Temmuz, aylarına ait anket sonuçlarının ortalamasıdır. Yeni seride Şubat ayı I. dönem, Mayıs ayı II. dönem, Ağustos ayı III. dönem ve Kasım ayı IV. dönem sonuçlarına karşılık gelmektedir. Dolayısıyla, Haziran 2005 dönemine ilişkin sonuçların önceki yıllara ait karşılığı yoktur. Ancak, Haziran ayı verilerinde 2005 yılının Mayıs ve Haziran aylarına ait verilerin kullanılması nedeniyle bu rakamlar 2004 yılının ikinci dönemi ile karşılaştırılmıştır. Alt sayfadaki grafiklerde, 2005 yılına ait göstergelerde Haziran ayına ait veriler kullanılmıştır.



İmalat Sanayisi Katma Değeri ve Çalışan Sayısı (Mevsimsel Düzeltilmiş)



İmalat Sanayisi Verimlilik ve Reel Ücretler (Mevsimsel Düzeltilmiş)



İŞGÜCÜ PİYASASI														
	2003				2004				2005					
	I. Çeyrek	II. Çeyrek	III. Çeyrek	IV. Çeyrek	I. Çeyrek	II. Çeyrek	III. Çeyrek	IV. Çeyrek	Ocak	Şubat	Mart	Nisan	Mayıs	Haziran
TEMEL GÖSTERGELER														
TÜRKİYE TOPLAMI														
Nüfus (15 yaş üstü, bin)	48,587	48,799	49,022	49,250	49,482	49,694	49,944	50,189	50,364	50,452	50,530	50,585	50,695	50,777
İşgücü (bin)	23,088	24,115	24,739	23,206	22,732	24,457	25,265	24,297	23,512	23,588	23,784	24,432	25,015	25,363
İşgücüne katılma oranı (%)	47.5	49.4	50.5	47.1	45.9	49.2	50.6	48.4	46.7	46.8	47.1	48.3	49.3	50.0
İşsizlik (bin)	2,844	2,418	2,328	2,396	2,830	2,269	2,390	2,428	2,697	2,750	2,594	2,439	2,294	2,305
İşsizlik Oranı (%)	12.3	10.0	9.4	10.3	12.4	9.3	9.5	10.0	11.5	11.7	10.9	10.0	9.2	9.1
TARIM DIŞI														
İşgücü (bin)	16,411	16,354	16,344	16,407	16,313	16,628	17,037	17,077	17,130	17,266	17,278	17,529	17,662	17,807
İşsizlik (bin)	2,806	2,388	2,321	2,395	2,822	2,261	2,385	2,408	2,604	2,659	2,505	2,349	2,208	2,244
İşsizlik oranı (%)	17.1	14.6	14.2	14.6	17.3	13.6	14.0	14.1	15.2	15.4	14.5	13.4	12.5	12.6
İŞTEKİ DURUM (bin)														
TARIM	6,639	7,731	8,389	6,799	6,412	7,820	8,222	7,200	6,289	6,230	6,417	6,812	7,266	7,494
Ücretli ve Yevmiyeli	203	442	515	369	300	512	572	565	311	278	299	422	583	693
Kendi hesabına ve İşveren	3,245	3,344	3,360	3,008	3,104	3,223	3,200	3,061	3,090	3,098	3,114	3,131	3,167	3,153
Ücretsiz aile işçisi	3,191	3,945	4,514	3,422	3,008	4,084	4,450	3,574	2,888	2,855	3,003	3,258	3,515	3,649
TARIM DIŞI	13,605	13,966	14,023	14,012	13,491	14,367	14,652	14 669	14,526	14,607	14,773	15,180	15,454	15,563
Ücretli ve Yevmiyeli	10,094	10,368	10,269	10,395	9,800	10,550	10,772	10,851	10,696	10,669	10,854	11,168	11,339	11,373
Kendi hesabına ve İşveren	3,054	3,168	3,199	3,118	3,188	3,254	3,305	3,294	3,310	3,422	3,417	3,497	3,587	3,651
Ücretsiz aile işçisi	457	429	555	499	502	563	576	524	520	516	502	516	528	538
EKONOMİK FALİYETE GÖRE (bin)														
Tarım	6,639	7,731	8,389	6,799	6,412	7,820	8,222	7,201	6,289	6,230	6,417	6,812	7,266	7,494
Sanayi	3,769	3,798	3,881	3,836	3,844	3,961	4,035	3,978	4,046	4,054	4,107	4,154	4,165	4,248
İnşaat	676	1,006	1,107	1,026	723	1,073	1,184	1,120	907	924	1,004	1,145	1,252	1,303
Hizmetler	9,160	9,162	9,034	9,150	8,924	9,334	9,434	9,571	9,574	9,630	9,662	9,881	10,038	10,012
(-) Yayınlanmamış veri														

İSTİHDAMMETRE (KENT)												
	2001				2003				2003			
	I. Çeyrek	II. Çeyrek	III. Çeyrek	IV. Çeyrek	I. Çeyrek	II. Çeyrek	III. Çeyrek	IV. Çeyrek	I. Çeyrek	II. Çeyrek	III. Çeyrek	IV. Çeyrek
Çeyreklik düzeyler (bin kişi)												
İşgücü	12,186	12,323	12,687	12,680	12,374	13,015	13,361	13,202	13,019	12,999	13,365	13,095
İstihdam	10,872	11,037	11,209	11,001	10,557	11,256	11,497	11,241	11,013	11,286	11,556	11,461
İşsizlik	1,314	1,286	1,478	1,679	1,817	1,759	1,864	1,961	2,006	1,713	1,809	1,634
3 aylık değişimler (bin kişi)												
İşgücü	-7	137	364	-7	-306	641	346	-159	-183	-20	366	-270
İstihdam	-326	165	172	-208	-444	699	241	-256	-228	273	270	-95
İşsizlik	319	-28	192	201	138	-58	105	97	45	-293	96	-175
4 çeyrek yığımlı değişimler (bin kişi)												
İşgücü	505	-75	156	487	188	692	674	522	645	-16	4	-107
İstihdam	411	-256	-320	-197	-315	219	288	240	456	30	59	220
İşsizlik	94	181	476	684	503	473	386	282	189	-46	-55	-327
Çeyreklik (yüzde)												
İşsizlik Oranı	10.8	10.4	11.6	13.2	14.7	13.5	13.9	14.9	15.4	13.2	13.5	12.5
İşgücü Katılım Oranı	42.8	43.0	44.2	43.8	42.2	44.1	45.6	44.7	43.8	43.5	44.5	43.1
15 yaş üstü nüfus (bin kişi)	28,504	28,628	28,681	28,978	29,300	29,537	29,288	29,530	29,709	29,879	30,026	30,372
	2004				2005				2006			
	I. Çeyrek	II. Çeyrek	III. Çeyrek	IV. Çeyrek	I. Çeyrek	II. Çeyrek	III. Çeyrek	IV. Çeyrek	I. Çeyrek	II. Çeyrek	III. Çeyrek	IV. Çeyrek
Çeyreklik düzeyler (bin kişi)												
İşgücü	13,052	13,505	13,968	13,802	13,771	14,387						
İstihdam	11,017	11,774	12,121	11,965	11,852	12,678						
İşsizlik	2,035	1,731	1,846	1,837	1,920	1,710						
3 aylık değişimler (bin kişi)												
İşgücü	-43	453	463	-166	-31	616						
İstihdam	-444	757	347	-156	-113	826						
İşsizlik	401	-304	115	-9	83	-210						
4 çeyrek yığımlı değişimler (bin kişi)												
İşgücü	33	506	603	707	719	882						
İstihdam	4	488	565	504	835	904						
İşsizlik	29	18	37	203	-115	-21						
Çeyreklik (yüzde)												
İşsizlik Oranı	15.6	12.8	13.2	13.3	13.9	11.9						
İşgücü Katılım Oranı	42.9	44.1	45.2	44.4	44.1	45.7						
15 yaş üstü nüfus (bin kişi)	30,444	30,658	30,887	31,060	31,231	31,513						