

## **TÜSİAD: “Türkiye Ekonomisi İstihdam Yaratma Sürecine Girmiştir”**

Türk Sanayicileri ve İşadamları Derneği (TÜSİAD), DİE tarafından açıklanan 2005 yılı Mart ayı Hanehalkı İşgücü Anketi geçici sonuçları ile ilgili bir açıklama yaptı. Açıklamada şu görüşlere yer verildi:

“2002 yılından itibaren uygulanan sıkı para ve maliye politikası sonucunda enflasyon ve reel faizlerde yaşanan gerileme, üretim faktörlerinin sermaye yatırımlarına kaymasını sağlarken, yaratılan istihdam işgücü arzının üzerine çıkamamış ve işsizlik oranı 2004 yılında yaşanan yüksek büyümeye rağmen düşürülemedi. Son üç yıldır özel sektör makine-teçhizat yatırımı üç aylık dönemlerde ortalama %42.6 oranında artış göstermiştir. Verimlilik artışlarıyla karşımıza çıkan bu durum firmaların çok yüksek istihdam sağlamadan üretimlerini artırabilmelerine olanak sağlamıştır. Bununla birlikte, kamu kesiminde de yeni istihdam olanakları yaratılmadığı gibi gerileme gözlenmiştir.

Mart ayında açıklanan veriler son üç yıldır yaşanan bu durumun değişmeye başladığı yönünde olumlu sinyaller vermektedir. 2005 yılının Mart ayında toplam istihdam, geçen yılın ilk üç aylık dönemine oranla, kentlerde 1 milyon, kırsal kesimde ise 300 bin olmak üzere Türkiye genelinde 1.3 milyon kişi artış göstermiştir. Bununla birlikte aynı dönemde işgücüne katılım -%80’i kentlerde olmak üzere- 1 milyon kişi artış gösterirken; işgücüne katılma oranı, Türkiye genelinde %45.9’dan %47.1’e, kentlerde ise %42.9’dan %44.3’e yükselmiştir. Mart ayı itibarıyla Türkiye genelinde işsiz sayısı, geçen yılın ilk dönemine göre % 8 (236 bin kişi) azalarak 2 milyon 594 bin kişi olmuştur. Türkiye genelinde işsizlik oranı % 10.9, tarım dışı işsizlik oranı ise %14.5 olarak tahmin edilmiştir.

Ekonomik büyüme, azalan oranda da olsa 2005 yılının ilk üç aylık döneminde devam etmektedir. Sanayi üretimi %5.5 oranında artış gösterirken, dış ticaret hacmindeki devam eden yükselme eğilimi ticaret sektörüne de olumlu şekilde yansarak %5.8 oranında büyüme gerçekleşmiştir. Bununla birlikte 2004 yılından farklı olarak 2005’in ilk döneminde, büyümenin temel iki sektörünün yanı sıra, inşaat sektörü büyümeye en yüksek katkıyı sağlayan üçüncü sektör olmuştur. Sektörlerde görülen canlılık istihdam rakamlarına yansımaktadır. Geçen yılın ilk üç aylık dönemine oranla Mart ayında hizmetler sektöründeki istihdam artışı 738 bin, sanayi de ise 263 bin kişi olarak gerçekleşmiştir. İnşaat sektöründe gözlenen canlanma, sektörün istihdam rakamlarına da yansımış ve 2004 yılı ilk dönemine oranla sektörde istihdam edilen kişi sayısı, Mart ayında 281 bin artış göstermiştir.

Geçen senenin ilk dönemine oranla yeni yaratılan 1.3 milyonluk istihdamın tamamına yakını (tarımda yaratılan 5 bin kişilik yeni istihdam hariç) tarım dışı sektörlerde gerçekleşmiştir. Aynı zamanda tarım dışında yaratılan istihdamın 1 milyonluk kısmının ücretli ve yevmiyeli kesimden oluşması ekonomik büyümenin istihdama yansımalarının en önemli göstergesi olmaktadır. Kentlerde işsizlik oranının aşağıya çekilebilmesi için her yıl yaratılması gereken istihdamın 500-550 bin olduğu göz önünde bulundurulduğunda, 2004 yılının ikinci yarısından itibaren yaratılan istihdamın bu sınırların üzerinde gerçekleşmesi geleceğe dönük beklentileri pozitif yönde etkilemektedir.

Ekonomide görülen yapısal dönüşümle beraber kamunun istihdam yaratma potansiyeli azalırken özel kesiminki artmaktadır. Bu nedenle istihdam artışı, yatırım ortamının önündeki engellerin kaldırılması, özel kesimin istihdam maliyetlerinin düşürülmesi ve kayıt dışı istihdamın düşürülmesi ile sağlanabilir.”

**Ek 1:** İstihdammetre (Grafik)

**Ek 2:** İşgücü katılım ve işsizlik oranları-KENT (Grafik)

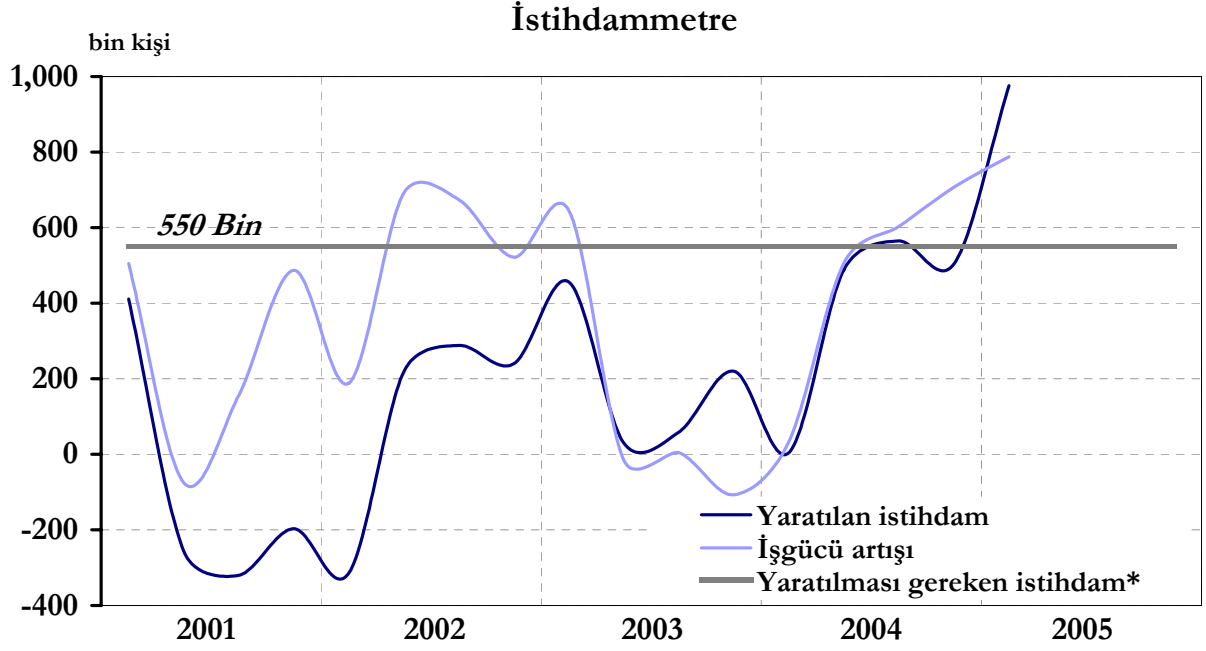
**Ek 3:** Üretim, istihdam ve verimlilik (Grafik)

**Ek 4:** İşgücü ve istihdam (Tablo)

**TÜRK SANAYİCİLERİ VE İŞADAMLARI DERNEĞİ  
BASIN BÜROSU**

Meşrutiyet cad.No.74 Tepebaşı 80050 – İSTANBUL

Tel: (0212) 2495448 / 2491929 / 2515313 / 2490723 Fax: (0212) 2933783

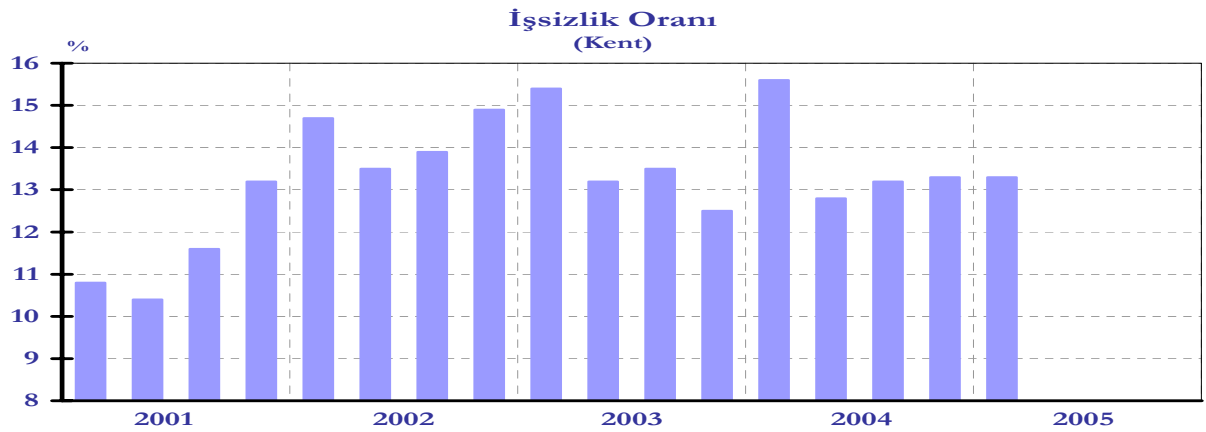
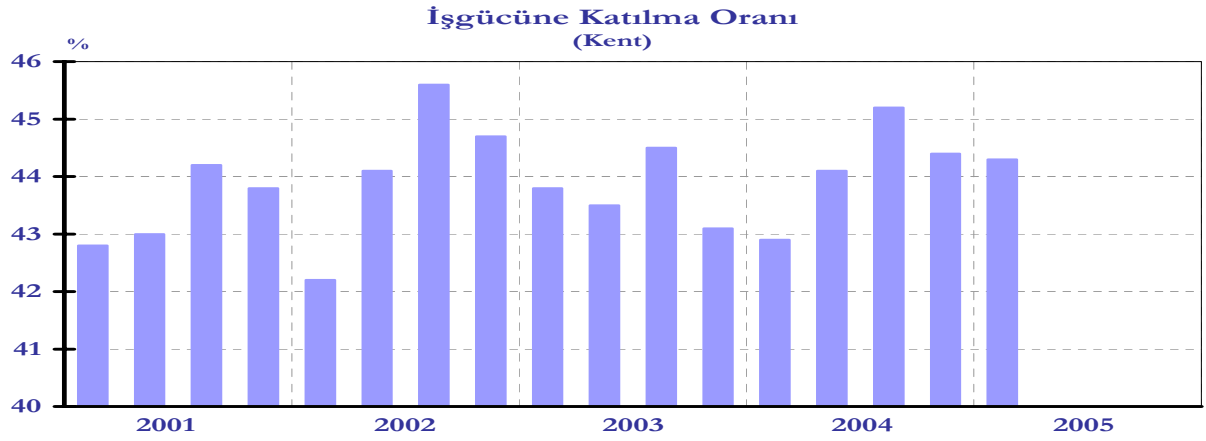
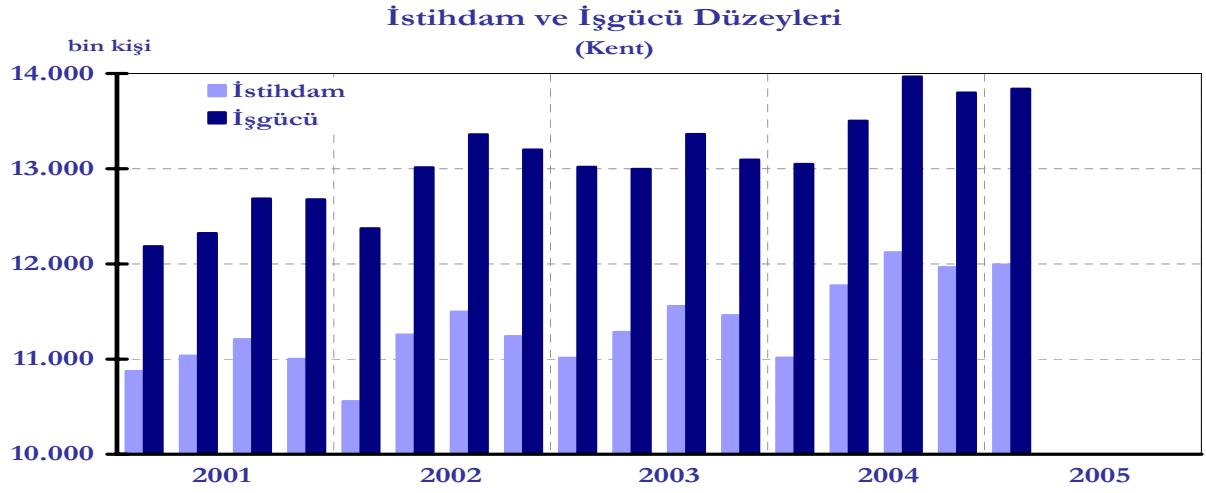
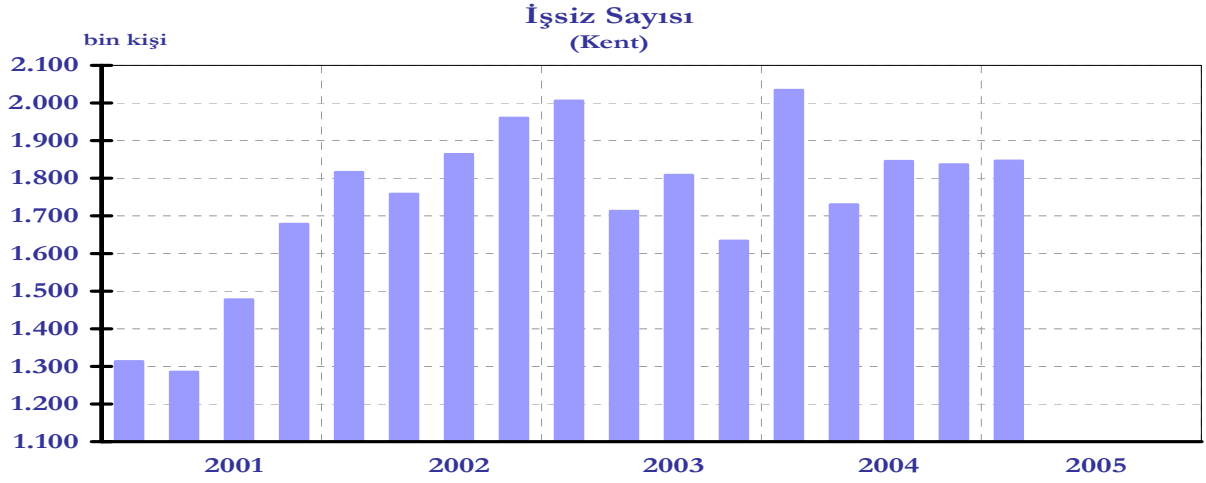


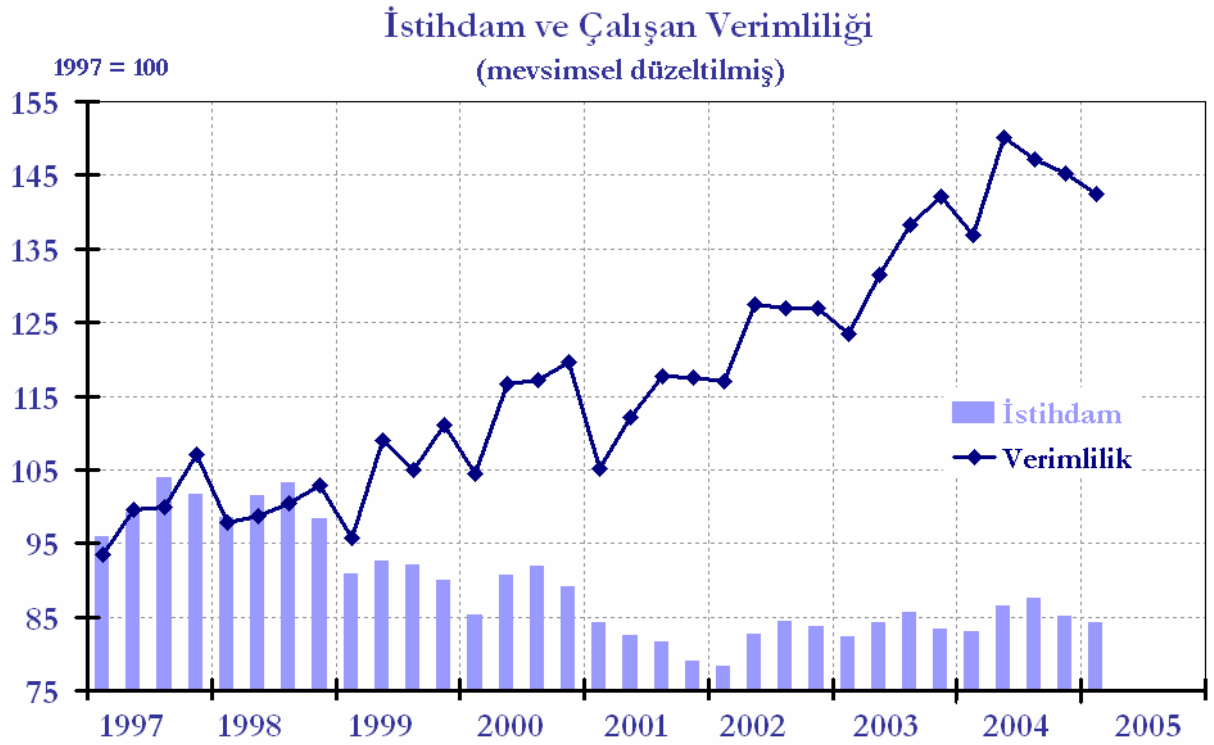
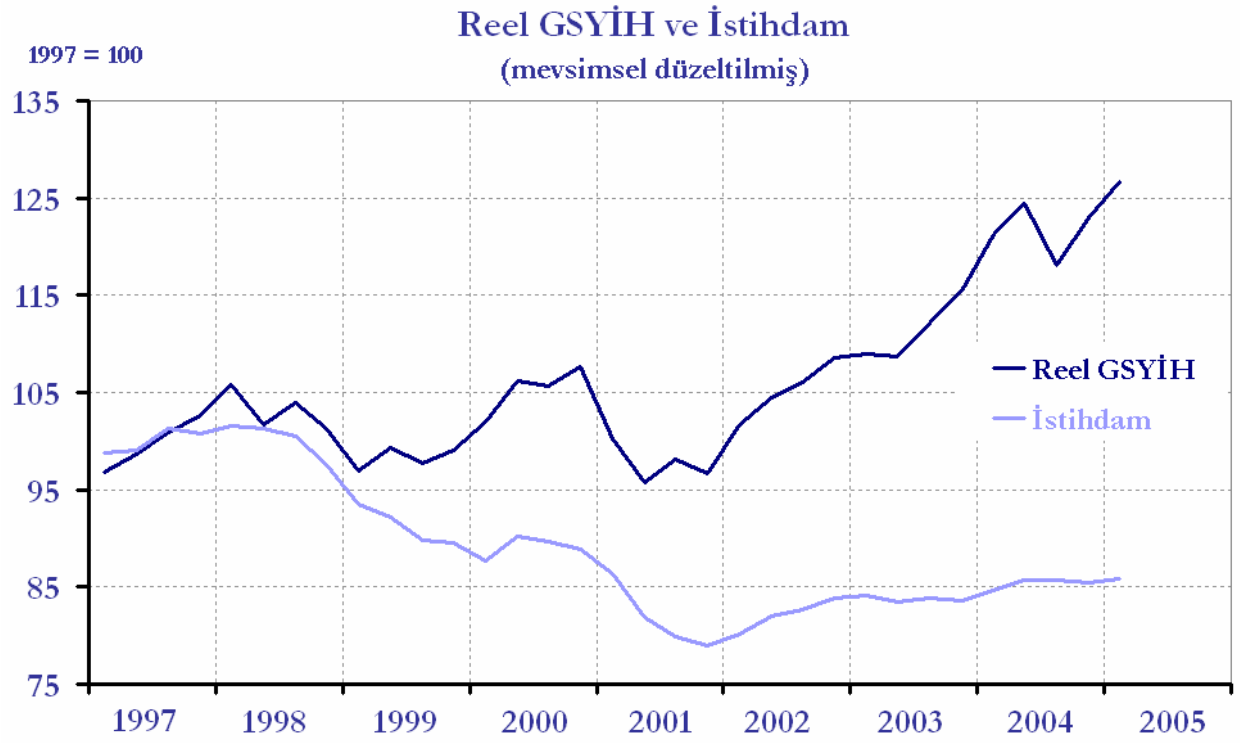
\* Dört Çeyrek Kümülatif Üç Aylık Değişim (Bin Kişi, Kent )

Kaynak: TÜSİAD Ekonomik Araştırmalar Bölümü

**\* Yaratılması gereken istihdam:** Yıllık %5 büyüme oranı varsayımı altında, önümüzdeki 2010 yılına kadar olan dönemde işgücüne yaklaşık 4.4 milyon kişinin ekleneceği öngörülmekte, %14'ün üzerinde seyreden tarım-dışı işsizlik oranının düşürülebilmesi için her yıl 550,000 net istihdamın yaratılması zorunluluğu oraya çıkmaktadır. *(Türkiye'de İşgücü Piyasası ve İşsizlik, TÜSİAD Raporu, Aralık 2002)*

**Önemli Not:** DİE tarafından açıklanan Hanehalkı İşgücü Anketi 2005 yılının Ocak ayından itibaren aylık olarak yayımlanmaya başlamıştır. Aylık olarak açıklanan veriler, söz konusu ayın bir öncesindeki ve bir sonrasındaki ayın ortalaması olarak yayınlanmaktadır. Dolayısıyla 2005 yılı Mart ayında açıklanan veriler Şubat, Mart ve Nisan aylarına ait anket sonuçlarının ortalamasıdır. Yeni seride Şubat ayı I. dönem, Mayıs ayı II. dönem, Ağustos ayı III. dönem ve Kasım ayı IV. dönem sonuçlarına karşılık gelmektedir. Dolayısıyla, Mart 2005 dönemine ilişkin sonuçların önceki yıllara ait karşılığı yoktur. Ancak, Mart ayı verilerinde 2005 yılının Şubat ve Mart aylarına ait verilerin kullanılması nedeniyle Mart ayına ait rakamlar 2004 yılının ilk dönemi ile karşılaştırılmıştır. Alt sayfadaki grafiklerde, 2005 yılına ait göstergelerde Mart ayına ait veriler kullanılmıştır.





**KENT İŞGÜCÜ**  
**(2002Q1-2005Q1)**

	2002				2003				2004				2005			
	I	II	III	IV	I	II	III	IV	I	II	III	IV	I	II	III	IV
<i>Çeyreklik düzeyler (bin kişi)</i>																
İşgücü	12,374	13,015	13,361	13,202	13,019	12,999	13,365	13,095	13,052	13,505	13,968	13,802	13,840			
İstihdam	10,557	11,256	11,497	11,241	11,013	11,286	11,556	11,461	11,017	11,774	12,121	11,965	11,993			
İşsizlik	1,817	1,759	1,864	1,961	2,006	1,713	1,809	1,634	2,035	1,731	1,846	1,837	1,847			
<i>3 aylık değişimler (bin kişi)</i>																
İşgücü	-306	641	346	-159	-183	-20	366	-270	-43	453	463	-166	38			
İstihdam	-444	699	241	-256	-228	273	270	-95	-444	757	347	-156	28			
İşsizlik	138	-58	105	97	45	-293	96	-175	401	-304	115	-9	10			
<i>4 çeyrek yığılmı değişimler (bin kişi)</i>																
İşgücü	188	692	674	522	645	-16	4	-107	33	506	603	707	788			
İstihdam	-315	219	288	240	456	30	59	220	4	488	565	504	976			
İşsizlik	503	473	386	282	189	-46	-55	-327	29	18	37	203	-188			
<i>Çeyreklik (yüzde)</i>																
İşsizlik Oranı	14.7	13.5	13.9	14.9	15.4	13.2	13.5	12.5	15.6	12.8	13.2	13.3	13.3			
İşgücü Katılım Oranı	42.2	44.1	45.6	44.7	43.8	43.5	44.5	43.1	42.9	44.1	45.2	44.4	44.3			
15 yaş üstü nüfus (bin kişi)	29,300	29,537	29,288	29,530	29,709	29,879	30,026	30,372	30,444	30,658	30,887	31,060	31,231			