

TÜSİAD: “İstihdamdaki artış yeterli değil”

Türk Sanayicileri ve İşadamları Derneği (TÜSİAD), DİE tarafından açıklanan 2003 yılı 4. dönem Hanehalkı İşgücü Anketi geçici sonuçları ile ilgili bir açıklama yaptı. Açıklamada şu görüşlere yer verildi:

“Türkiye son on yılda yaşadığı ekonomik krizler nedeniyle büyüme ve istihdam alanında olumsuz bir performans sergilemiş, işsizlik oranları özellikle son kriz ertesinde ciddi bir sıçrama göstermiştir. Öte yandan, istihdamın %35’inin tarım sektöründe bulunuyor olmasına karşın tarımın milli gelir içindeki payının %14’ün altında kalması, bu sektördeki düşük işgücü verimliliğine ve yüksek bir gizli işsizlik oranına işaret etmektedir.

Ekonomideki daralmaların etkisiyle ortaya çıkan konjonktürel etkilerin yanı sıra, tarım ağırlıklı ekonomiden sanayi ve hizmet ağırlıklı ekonomiye geçişin yarattığı değişim süreci, sürdürülebilir ve yüksek ekonomik büyümenin gerekliliğini ortaya koymaktadır. Her yıl işgücüne eklenen nüfus da dikkate alındığında, ülkemizin, gerek AB perspektifi gerek de yüksek işsizlik oranlarının yarattığı ekonomik, siyasal ve toplumsal sorunların giderilmesi açısından işsizlikle mücadelede başarılı olması şarttır.

Geçtiğimiz yıl mayıs ayında yayınlanan “Türkiye’de İşgücü Piyasası ve İşsizlik” raporumuzda yer aldığı üzere, yıllık ortalama yüzde 2.5 civarında artan tarım-dışı işgücü arzının gelecek on yılda artış oranının yüzde 4.1’e yükseleceği tahmin edilmektedir. Yıllık yüzde 5 büyüme oranı varsayımı altında, önümüzdeki 2010 yılına kadar işgücüne yaklaşık 6 milyon kişinin ekleneceği öngörülmekte, yüzde 12’nin üzerinde seyreden tarım-dışı işsizlik oranının aşağılara çekilebilmesi için her yıl 750,000 net istihdamın yaratılması gerekmektedir.

2003 yılının son çeyreğinde kent nüfusunda işsiz sayısı önceki senenin aynı dönemine göre 327 bin kişi azalarak 1 milyon 634 bin’e gerilemiş, işsizlik oranı ise yüzde 12.5 olarak tahmin edilmiştir. İşgücünde ise 107,000 kişilik bir azalma gerçekleşmiş, potansiyel işgücünün henüz işgücü piyasasına katılmadığı gözlenmiştir. Son üç yıllık dönemde en yüksek istihdam artışı 2003 yılının ilk çeyreğinde -yıllık rakamlarla 456,000 kişi- gerçekleşmiş, yaratılan istihdam son üç aylık dönemde 220,000 kişiye düşmüştür. Yani, performans 750,000 kişinin çok altındadır. Bu büyüklükteki ek istihdamın yaratılabilmesi için yüksek sürdürülebilir bir ekonomik büyümenin yakalanması önkoşuldur. Yaklaşık son bir yıllık dönemde yüksek üretim artışı sağlanmış olmasına rağmen, istihdam rakamlarında henüz ciddi bir iyileşme ortaya çıkmamıştır.

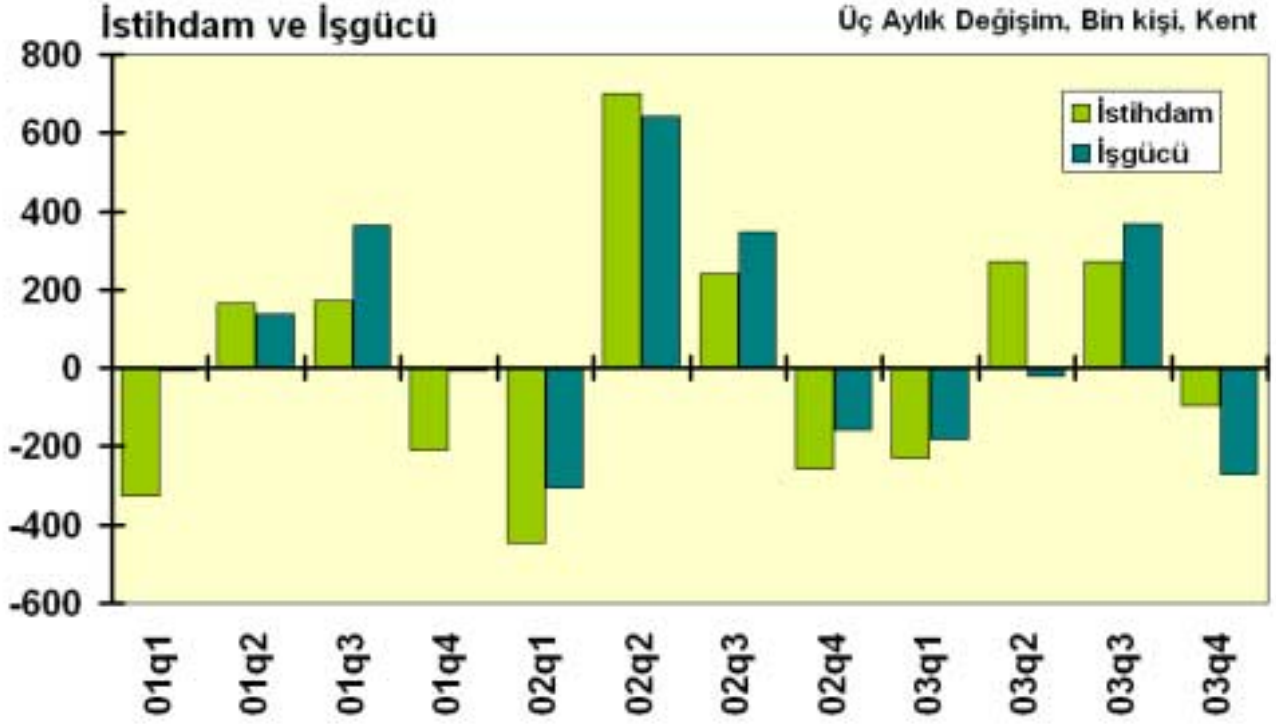
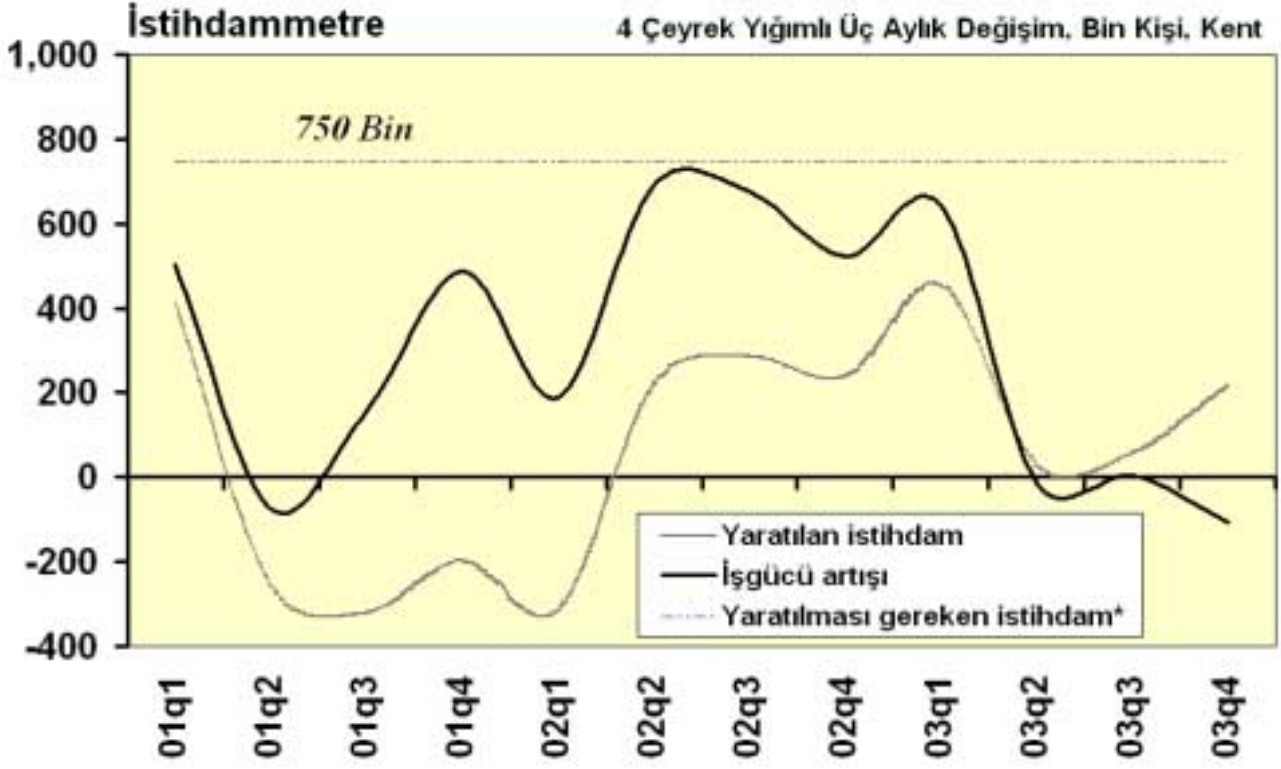
İçinde bulunduğumuz dönemde, verimlilik artışının ekonomik büyümeden daha hızlı gerçekleşmesi, istihdam rakamlarındaki iyileşmeyi geciktirmektedir. Bu çerçevede, Türkiye’de işsizlikle etkili bir mücadelenin yolu sürdürülebilir ve yüksek ekonomik büyümeden geçmektedir. Diğer bir deyişle, ekonominin geleceğine yönelik beklentilerin iyimser olduğu bu dönemde, büyümenin aksamadan devam etmesi için ekonomik programın tavizsiz uygulanmasına devam edilmesi büyük önem taşımaktadır.”

Ek 1: İstihdam-metre (Grafik) Ek 2: İşgücü katılım ve işsizlik oranları (Grafik) Ek 3: Üretim, istihdam, verimlilik ve reel ücretler (Grafik) Ek 4: İşgücü ve istihdam (Tablo)

TÜRK SANAYİCİLERİ VE İŞADAMLARI DERNEĞİ
BASIN BÜROSU

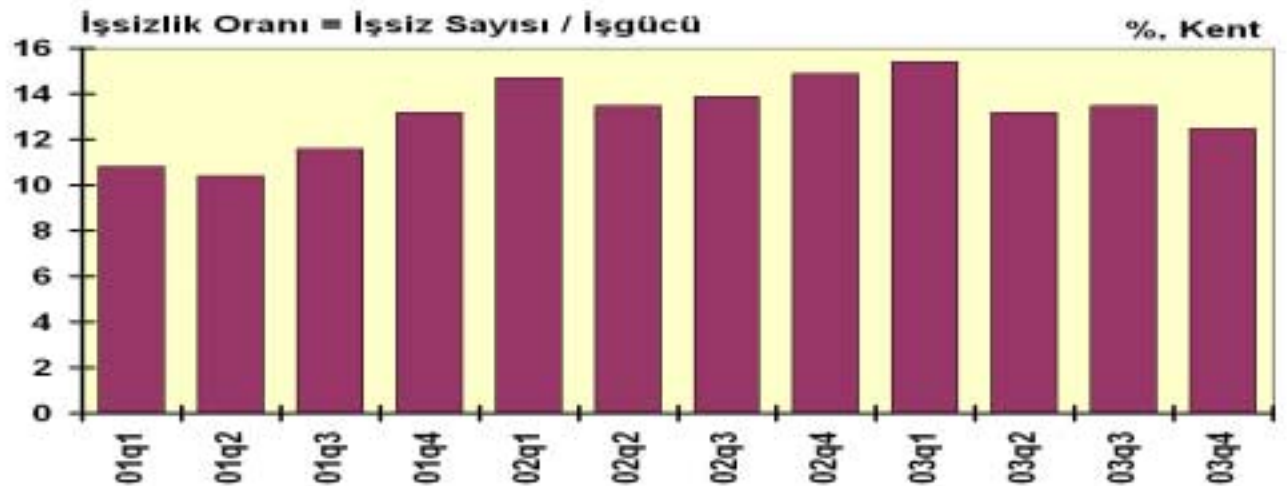
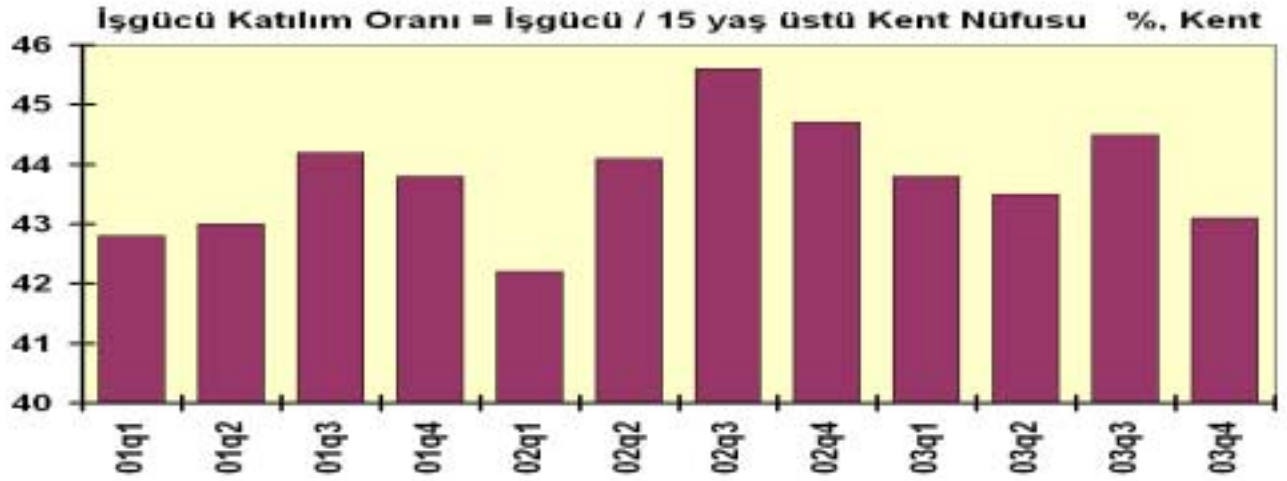
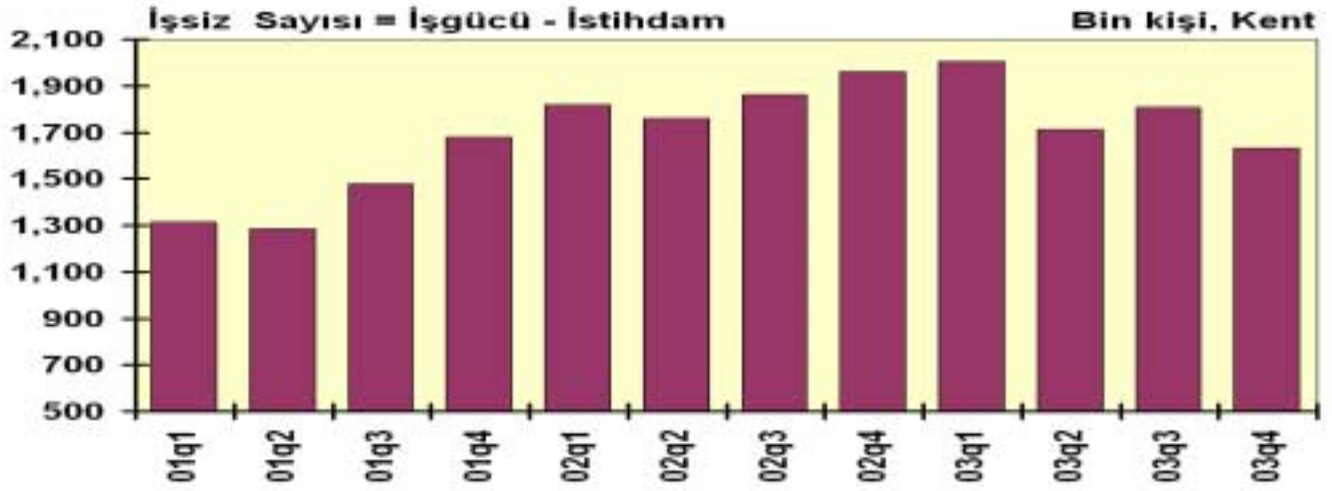
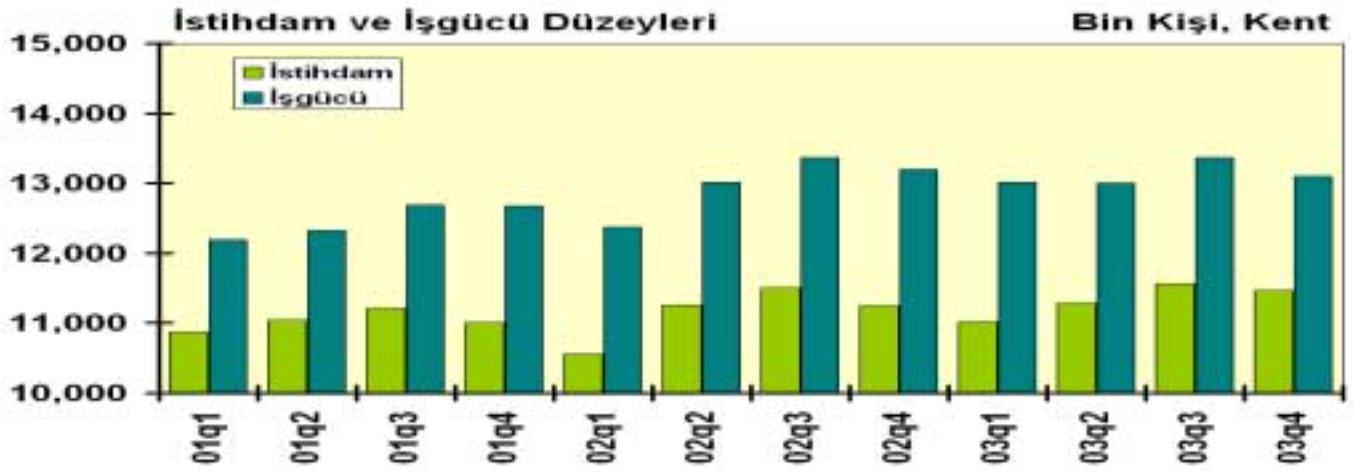
Meşrutiyet cad.No.74 Tepebaşı 80050 – İSTANBUL
Tel: (0212) 2495448 / 2491929 / 2515313 / 2490723 Fax: (0212) 2933783

KENT İŞGÜCÜ



* **Yaratılması gereken istihdam:** Yıllık %5 büyüme oranı varsayımı altında, önümüzdeki 2010 yılına kadarki dönemde işgücüne yaklaşık 6 milyon kişinin ekleneceği öngörülmekte, %14'ün üzerinde seyreden tarım-dışı işsizlik oranının düşürülebilmesi için her yıl 750,000 net istihdamın yaratılması zorunluluğu oraya çıkmaktadır. (*Türkiye'de İşgücü Piyasası ve İşsizlik, TÜSİAD Raporu, Aralık 2002*)

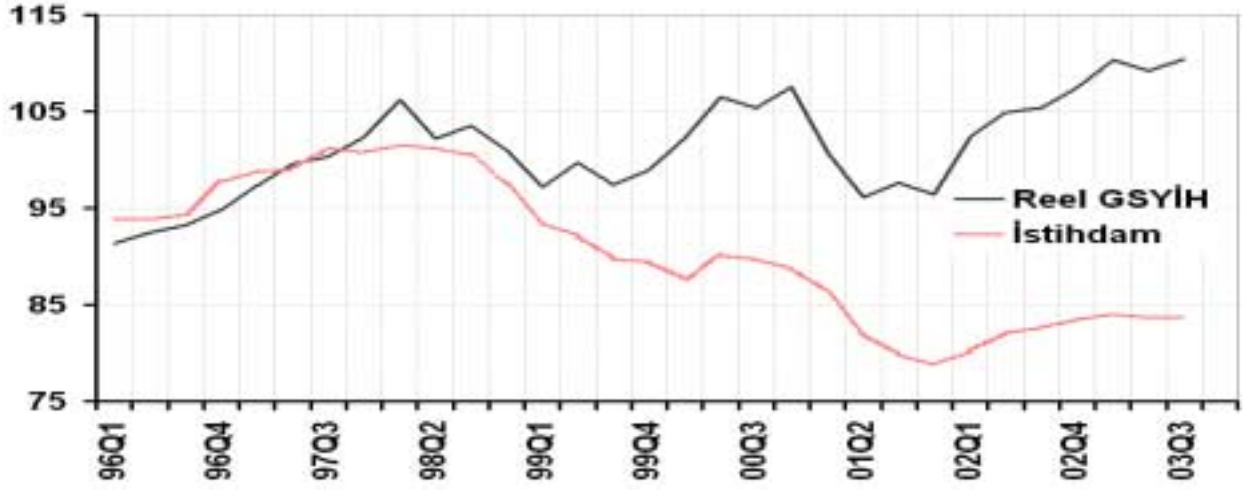
KENT İŞGÜCÜ



İMALAT SANAYİ

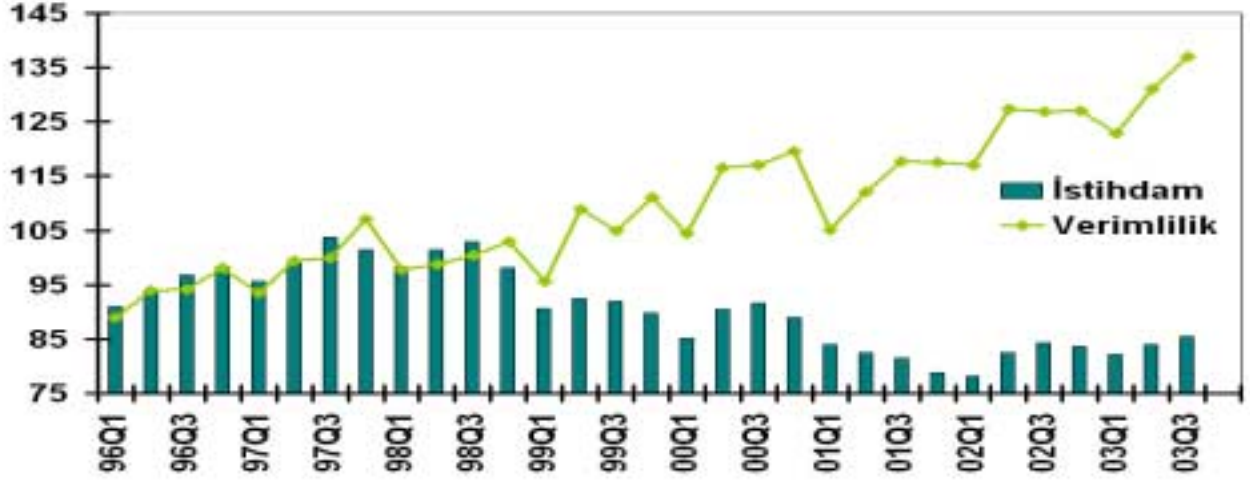
1997 = 100, mevsimsel düzeltilmiş

Reel GSYİH ve İstihdam, 1996-2003



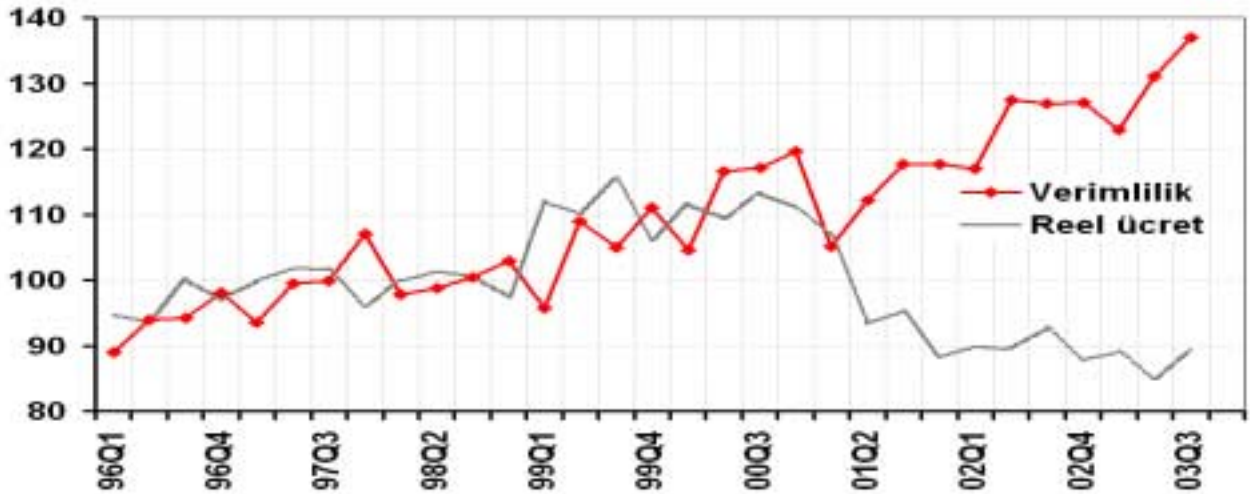
1997 = 100

İstihdam ve Çalışan Verimliliği, 1996-2003



1997 = 100

Verimlilik ve Reel Ücretler, 1996-2003



KENT İŞGÜCÜ (2001Q1 – 2003Q4)

	2001				2002				2003			
	I	II	III	IV	I	II	III	IV	I	II	III	IV
<i>(yüzde)</i>												
İşsizlik Oranı	10,8	10,4	11,6	13,2	14,7	13,5	13,9	14,9	15,4	13,2	13,5	12,5
İşgücü Katılım Oranı	42,8	43,0	44,2	43,8	42,2	44,1	45,6	44,7	43,8	43,5	44,5	43,1
<i>Düzey (bin kişi)</i>												
15 yaş üstü nüfus	28.504	28.628	28.681	28.978	29.300	29.537	29.288	29.530	29.709	29.879	30.026	30.372
İşgücü	12.186	12.323	12.687	12.680	12.374	13.015	13.361	13.202	13.019	12.999	13.365	13.095
İstihdam	10.872	11.037	11.209	11.001	10.557	11.256	11.497	11.241	11.013	11.286	11.556	11.461
İşsizlik	1.314	1.286	1.478	1.679	1.817	1.759	1.864	1.961	2.006	1.713	1.809	1.634
<i>3 aylık değişim (bin kişi)</i>												
İşgücü	-7	137	364	-7	-306	641	346	-159	-183	-20	366	-270
İstihdam	-326	165	172	-208	-444	699	241	-256	-228	273	270	-95
İşsizlik	319	-28	192	201	138	-58	105	97	45	-293	96	-175
<i>4 çeyrek yığımlı 3 aylık değişim (bin kişi)</i>												
İşgücü	505	-75	156	487	188	692	674	522	645	-16	4	-107
İstihdam	411	-256	-320	-197	-315	219	288	240	<u>456</u>	30	59	<u>220</u>
İşsizlik	94	181	476	684	503	473	386	282	189	-46	-55	-327