
AB YOLUNDA KAYITDIŐI EKONOMİ

Sunum Planı

- ☐ Tanım
 - ☐ Boyut
 - ☐ Türkiye'de kayıtdışılığın kaynakları
 - ☐ AB süreci ve Türkiye'de kayıtdışılık
 - ☐ Sonuç
 - ☐ Öneriler
-

Tanım : ekonomik faaliyetler

Faaliyet Çeşitleri	Parasal İşlemler		Parasal Olmayan İşlemler	
Suç Unsuru Bulunduran Faaliyetler	Çalıntı eşya ticareti; uyuşturucu ticareti ve üretimi; fuhuş; kumar; kaçakçılık; vb.		Uyuşturucu, çalıntı eşya ve kaçakçılık ürünlerinin takası; kendi kullanımı için uyuşturucu üretimi; kendi kullanımı için hırsızlık; vb.	
Suç Unsuru Bulundurmayan Faaliyetler	Vergi Kaçırma	Vergiden Sakınma	Vergi Kaçırma	Vergiden Sakınma
	Yasal mal ve hizmet üretimi sırasında kendi çalışmasında n elde edilen ücret, maaş vb. gelirleri göstermeme	Çalışanları az veya çalışanlar a yapılan ödemeleri düşük gösterme	Yasal mal ve hizmet mübadele leri	Kendi kendine veya komşu (yakın) yardımıyla iş yapma

Kayıtdışılığın boyutu I

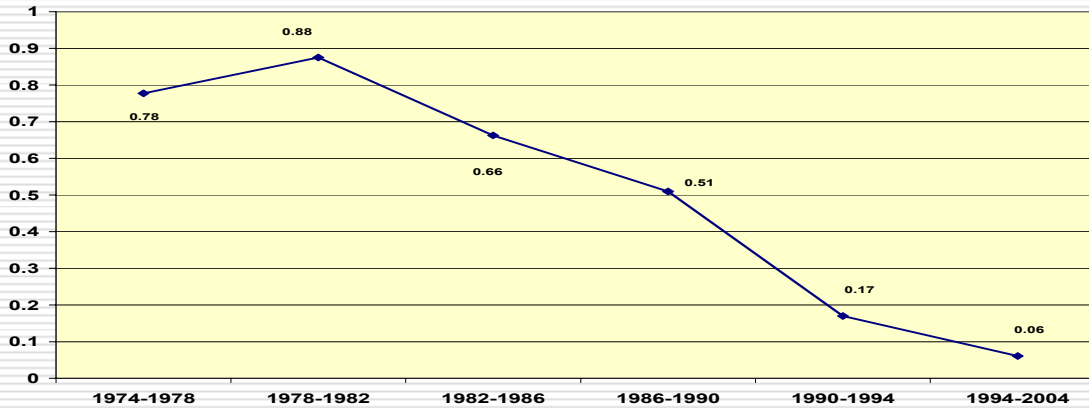
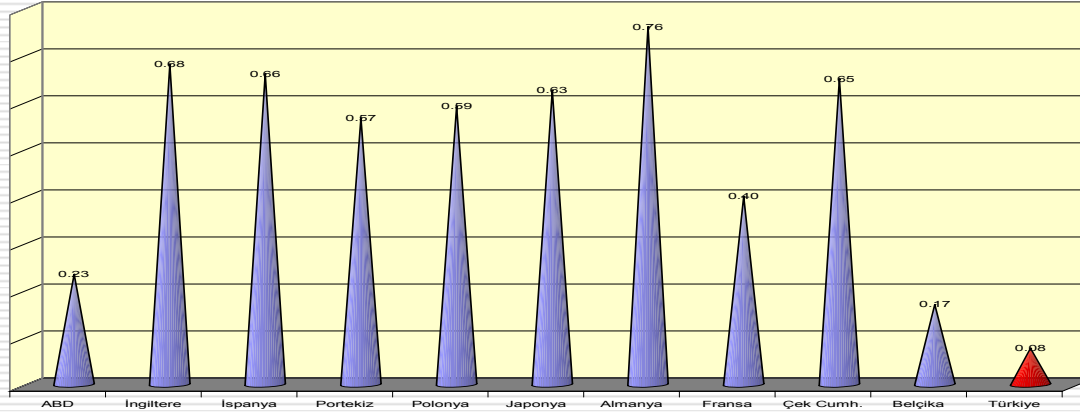
Çalışma	Yöntem	Dönem	Kayıtdışı Ekonomi/ GSMH (%)
Çetintaş, Vergil (2003)	Ekonometrik Yaklaşım	1971-2000	18 – 30
Öğünç, Yılmaz (2000)	Sabit Oran Yaklaşımı	1960-1998	0 – 46
	Sabit Oran Yaklaşımı	1971-1999	11 – 22
İlgin (2002)	Sabit Oran Yaklaşımı	1968-2001	31 – 84
	Vergi Yaklaşımı	1985-2001	26 – 184
Us, (2004)	Basit Elektrik Üretimi Yaklaşımı	1978-2000	1 – 13
	Karma Elektrik Üretimi Yaklaşımı	1997-2003	5 – 64
Schneider, Savaşan (2005)	Model Yaklaşımı	1999-2005	31 – 35

Kayıtdışılığın boyutu II

	Toplam istihdamın yüzdesi olarak	Kayıtdışılık oranı (%)
Toplam	100	53
<i>Alan</i>		
Şehir	54	36
Kırsal	46	73
<i>Faaliyet</i>		
Tarım dışı	66	34
Tarımsal	34	90
<i>İşgücünün niteliği</i>		
Düzenli çalışan	43	21
Geçici işçi	8	91
İşletme sahibi	5	24
Bağımsız çalışan	25	65
Ücretsiz aile içi çalışan	20	97

Kayıtdışılığın Kaynakları

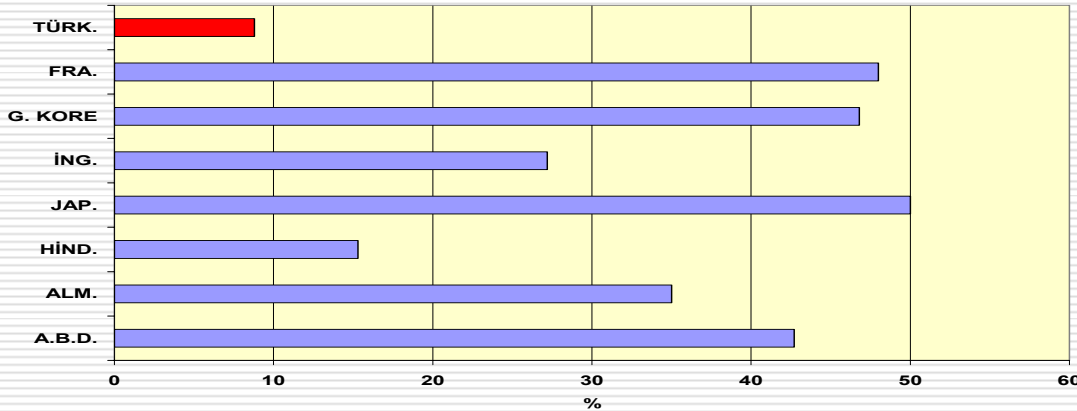
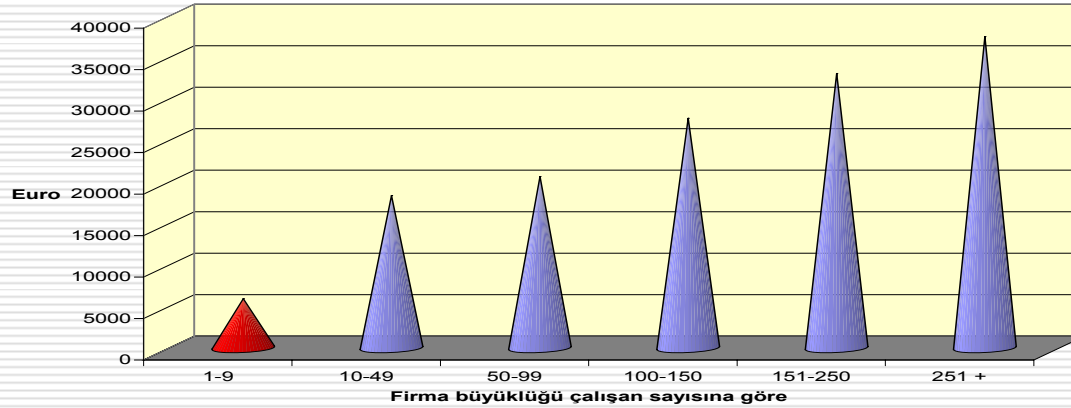
Ekonomik Faktörler



- Demografik baskı
- İstihdamın büyüme elastikiyeti düşük
- Tablo 1 : İstihdamın büyüme elastikiyeti
- Tablo 2 : sanayi kesiminde istihdamın büyüme elastikiyeti

Kayıtdışılığın Kaynakları

Ekonomik Faktörler



- ☐ Sınai yapı
- ☐ KOBİ ağırlıklı
- ☐ KOBİ'lerin % 96'sı mikro işletme
- ☐ Düşük verimlilik
- ☐ Tablo 1 : Çalışan başına üretilen katma değer
- ☐ Tablo 2 : KOBİ'leri banka kredilerinden aldığı pay

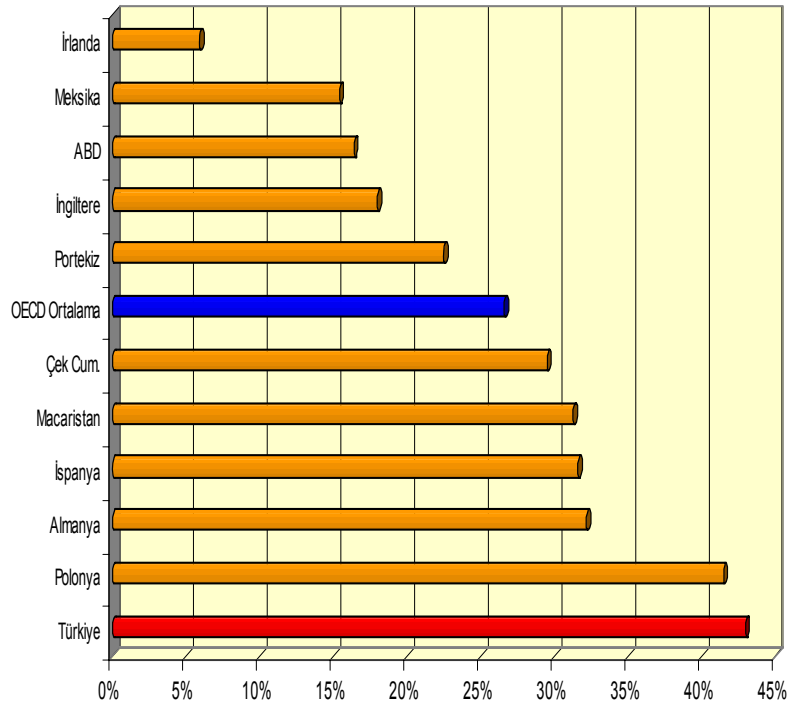
Kayıtdışılığın Kaynakları

Ekonomik Faktörler

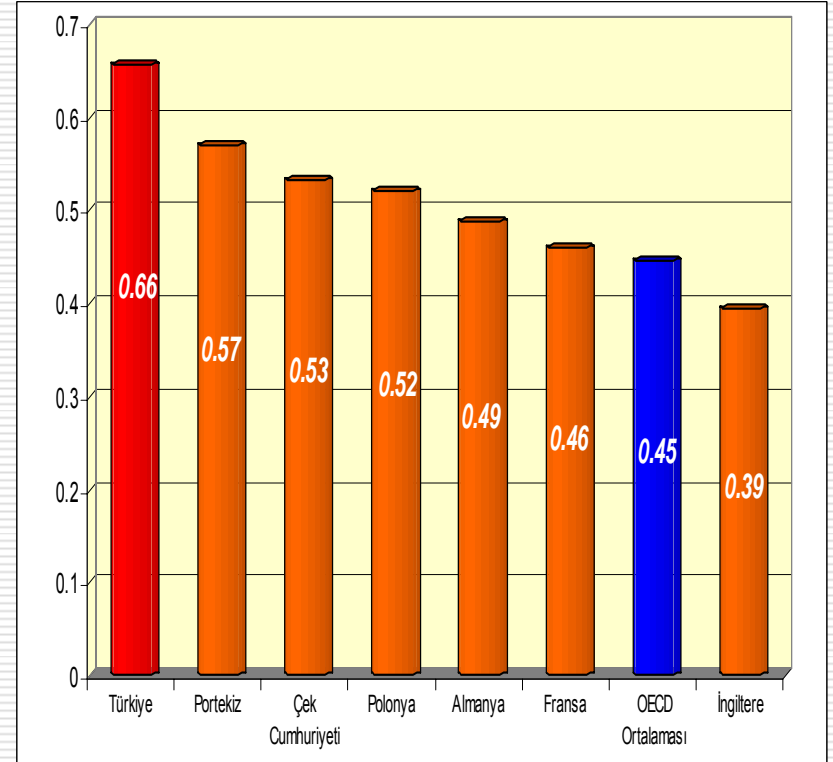
- Öte yandan küreselleşmenin kayıtdışı ekonominin büyümesine neden olduğu durumlar da bulunmaktadır. Küreselleşmenin kayıtdışını olumsuz etkilemesinin nedeni bazı ülkelerin küreselleşme sürecinin tetiklediği modüler üretim sistemine ayak uyduramamasıdır.
 - Küresel rekabetin yarattığı baskı ve teknolojik gelişmeler neticesinde, gelişmiş ülkelerde yerleşik birçok firma üretim süreçlerini geliştirmekte olan ülkelere kaydirmiştir. Bunlardan bir kısmı ise üretim zincirlerine kayıtdışı çalışan işletmeleri dahil ederek bu çeşit işletmeleri taşıyon olarak kullanma yoluna gitmişlerdir. Taşıyon olarak kullanılan firmalarda ise maliyetleri düşürmek üzere üretim sistemlerine yada yönetim becerilerine yatırım yapmak yerine daha kolay olan işçi maliyetlerinden tasarruf edebilmek için vasıfsız işçilerde tasarrufa gidilebilmektedir.
 - Sosyal güvenlik sistemlerinin zayıf olduğu bazı ülkelerde işçi maliyetlerini indirmenin en kolay yolu ise bu işçileri kayıtdışı olarak istihdam etmektir. Sonuçta küreselleşme, yeni teknolojilere kolay erişebilen ve yeni pazarlara çabuk girebilen, modern ekonominin gereksinimlerine çabuk uyum sağlayabilen ekonomiler için kayıtdışılığı azaltan bir faktördür. Modern ekonominin ihtiyaçlarına cevap veremeyen ve değişime ayak uyduramayan ülkelerdeki işletmeler için ise küreselleşme kayıtdışılığı büyüten bir faktör olabilmektedir.
-

Kayıtdışılığın Kaynakları

Kurumsal Faktörler : Vergi Politikası



İstihdam vergilerinin yükü

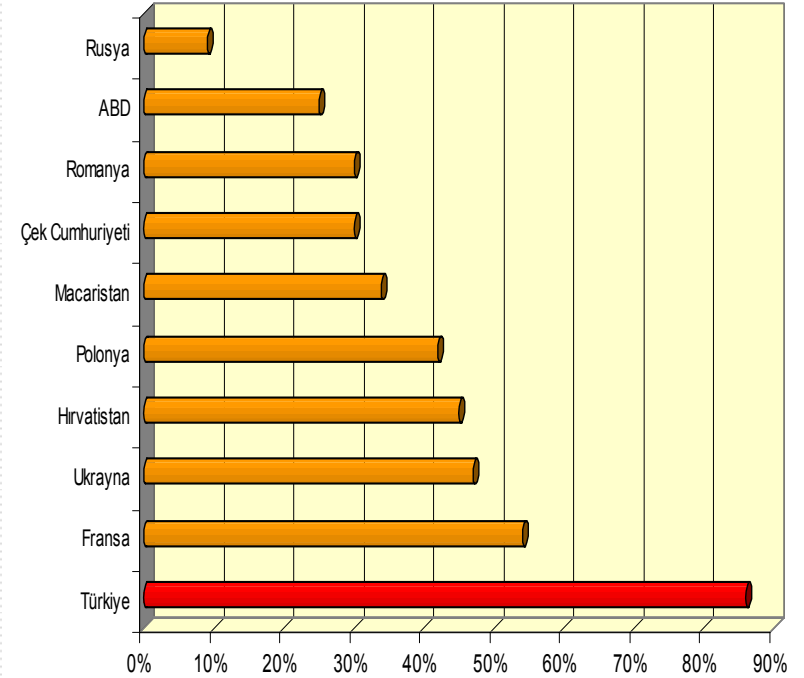


Dolaylı vergilerin payı

Kayıtdışılığın Kaynakları

İstihdam Politikası

Ülke	İşe Alma-İşten Çıkarma			
	İşe Alma Zorluk Endeksi	İşten Çıkarma Zorluk Endeksi	İşe Alma Maliyeti (Aylık Ücretin %'si)	İşten Çıkarma Maliyeti (Haftalık Maaş Sayısı)
OECD Ortalaması (Türkiye Hariç)	33	32	26	39
Çek Cumhuriyeti	33	30	35	22
Fransa	67	40	47	32
Almanya	33	40	19	69
Yunanistan	44	50	31	69
Macaristan	11	10	35	35
İtalya	61	40	42	2
Japonya	28	0	13	9
Meksika	33	40	24	74
Polonya	0	40	21	13
Portekiz	33	60	24	99
İspanya	78	50	30	56
İngiltere	11	10	11	22
ABD	0	0	9	0
Türkiye	56	30	22	95



Asgari ücretin kişi başı gelire oranı

Kayıtdışılığın Kaynakları

- Diğer faktörler
 - Bürokrasi
 - Sosyal bilinç
 - İç göç
-

AB süreci ve kayıtdışılık

Doğrudan etkiler

İlgili başlıklar

Malların serbest dolaşımı

Hizmetlerin serbest dolaşımı

Kişilerin serbest dolaşımı

Tarım

Fikri mülkiyet hakları

Gıda güvenliği

Rekabet politikası

Balıkçılık

Ulaştırma politikası

Sosyal politika

İşletme ve sanayi politikası

Çevre

Tüketici ve sağlığın korunması

- ❑ AB ile müzakerelerde aslında kayıtdışı ile ilgili bir başlık bulunmamaktadır.
- ❑ Ancak kayıtdışılık birçok müzakere başlığı bakımından önem taşımaktadır.
- ❑ Kayıtdışının varlığı ve yaygınlığı bu müzakere başlıklarındaki AB müktesebatının Türkiye tarafından üstlenilmesi ve uygulanmasını güçleştirecektir.
- ❑ Bu müzakere başlıklarının kapatılması bir ölçüde bu alanlardaki kayıtdışılık ile mücadelede kaydedilecek başarıya bağlı olacaktır.
- ❑ Kaldı ki, kayıtdışılığın yaygın olarak devam etmesi Türkiye'nin AB üyeliği ile eşzamanlı olarak gerçekleşecek Avrupa Tek Pazarı ile entegrasyonunu da zorlaştıracaktır. Zira Tek Pazar, üye ülkelerin karşılıklı güvenine dayalı olarak hayata geçmiştir.

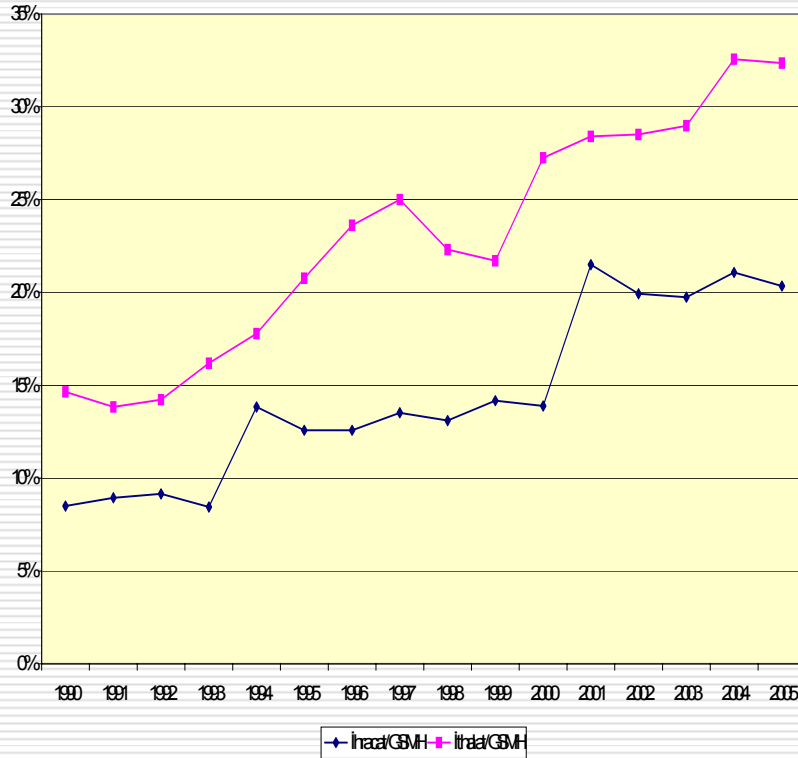
AB süreci ve kayıtdışılık

Dolaylı etkiler

- A.Makro ekonomik politikalar
 - risk ve faiz,
 - makro istikrar,
 - yabancı yatırımlar ve
 - belirsizlik
-

AB süreci ve kayıtdışılık

Dolaylı etkiler



B. Dış ticaret politikası

- AB'ye tam üyelik aynı zamanda AB Tek Pazarı ile bütünleşmeyle eş anlamlıdır.
- Bunun sonucunda, sanayi, hizmetler ve tarım sektöründe ticaret engelleri yürürlükten kalkacaktır.
- Rekabet gücü bulunan yerli firmalar bu sayede büyüyüp gelişecek ve daha fazla kayıtlı istihdam yaratacaklardır.
- Ancak rekabet gücü düşük firma ve sektörlerde bunun tersine bir eğilim yaşanacaktır. Dış rekabete dayanamayan firma ve sektörler küçülecek, buradaki istihdam azalacaktır. Bu olumsuz gelişmeler ise kayıtdışısını besleyen bir olgu haline gelecektir

Türk ekonomisinin dışa açıklığı

AB süreci ve kayıtdışılık

Dolaylı etkiler

	Üretici Fiyatları ^a	Üretim ^b	Tüketim ^c	Net Ticaret (milyon Avro)	
				Gümrük Birliği Olmazsa	Gümrük Birliği
Tahıllar	-11.1	-4.5	1.4	-264.8	-466.8
Diğer Ürünler	2.0	2.4	-0.1	66.7	183.1
Meyveler	0.0	0.5	2.9	691.4	795.2
Sebzeler	-0.4	-0.3	2.3	313.9	204.4
Bitkisel Üretim	-2.3	-0.4	1.8	807.2	715.9
Hayvansal Üretim	-10.6	-4.4	6.7	14.0	-702.0
İşlenmiş Ürünler	-	-	2.5	-489.5	-517.2
Toplam	-4.7	-1.5	3.5	331.7	-503.3

Notlar: ^a miktarla ağırlıklandırılmış, ^b fiyatla ağırlıklandırılmış, ^c toplam satış aşamasında fiyatla ağırlıklandırılmış.

Tarım ürünlerinde serbest ticaret

	Okur-yazar olmayan	Diplomasız okur-yazar	İlkokul	Orta ve dengi	Lise ve dengi	Yüksek öğretim	Toplam
Tarım	18.1	6.1	65.0	6.0	4.4	0.4	100
Erkek	8.5	6.5	69.7	8.0	6.7	0.6	100
Kadın	28.5	5.8	59.9	3.8	1.9	0.1	100
İmalat sanayii	1.2	1.1	51.9	15.1	23.5	7.2	100
İnşaat	2.6	2.6	58.2	13.8	15.8	7.2	100
Ticaret ve hizmet	1.4	1.1	34.2	13.9	28.2	21.3	100
Toplam	7.1	2.9	48.8	11.4	18.8	11.0	100

■ C. Tarım

- OTP'ye uyumun iki farklı boyutu bulunmaktadır.
- Ticari boyut. Tarımsal ürünlerde serbest rekabete geçilecektir. Tarımsal ürünlerde korumanın kalkması ve AB ülkeleriyle serbest rekabete geçilmesinin, üretim ve istihdam üzerinde önemli etkileri olacağı açıktır. Sektördeki kayıtdışılık, üretim ve istihdamdaki olumlu ve olumsuz değişikliklerden doğrudan etkilenecektir.
- OTP'ye uyum aynı zamanda Türkiye'nin tarımsal destek politikası ve enstrümanlarının değişimini ve tarıma destek kavramının yanısıra kırsal kalkınma kavramına ağırlık verilmesini de beraberinde getirecektir. Bu yeni hedef ve araçların yürürlüğe konabilmesi ise AB ülkelerine benzer bir kurumsal yapılanmayı zorunlu kılmaktadır. Bu da sektörde kayıtdışılık ile mücadele bakımından önemli bir kazanım olacaktır

Kırsal kesimde eğitim seviyesi

AB süreci ve kayıtdışılık

Dolaylı etkiler

- D. Sanayi Politikası
 - Sanayi politikası hem müzakere başlıklarından birini teşkil etmektedir hem de Türkiye'nin AB'ye uyum sürecinde ekonomisine vereceği yönün belirlenmesinde tayin edici bir rol oynayacaktır.
 - Etkin bir sanayi politikası, ülke ekonomisinin değişen küresel rekabet ortamına daha iyi uyum sağlamasını temin ederek, rekabetçi şoklardan ekonomiyi koruyacak ve böylelikle kayıtdışı ekonominin artışına set çekebilecektir.
 - Türkiye'nin yürürlüğe koyması gerekecek olan sanayi politikası aslında ülkemizin AB ile müzakerelerle ilgili ulusal stratejisinin de dayanak noktasını teşkil etmelidir
 - Bunun için müzakere başlıkları içindeki optimizasyonu arayan bugünkü müzakere yapısından farklı olarak müzakere başlıkları arasındaki optimizasyonu bir genel ekonomik denge bakış açısı ile gözeten bir şemsiye yapının varlığı şarttır.
 - Müzakere başlıkları arasındaki optimizasyonun belirlenmesi ise, Türkiye'nin ulusal kalkınma ve gelişme stratejisinin oluşmuş olmasını ve bu amaca hizmet edecek nitelikte bir "yeni" sanayi politikasını uygulamaya koymuş olmasını gerekli kılmaktadır. Zira optimizasyon, anılan stratejik hedeflere en uygun düşen AB'ye uyum yöntem ve önceliklerinin benimsenmesi ile eş anlamlıdır.
-

Sonuç

- Dünyanın birçok gelişme yolundaki ülkesinde olduğu gibi, Türkiye’de de kayıtdışılık büyümektedir.
 - Bu büyüme kısmen küresel etkenlere kısmen Türkiye’nin kendi içinden kaynaklanan dinamiklere dayanmaktadır.
 - Örneğin küreselleşmenin beraberinde getirdiği rekabet artışı kayıtdışılığın artışına katkıda bulunurken, Türkiye’nin nüfus dinamikleri, tarım kesimindeki gelişmeler, istihdamın düşük büyüme elastikiyeti ve iç göç gibi unsurlar da kayıtdışılığı büyüten bir rol oynamaktadırlar.
 - Öte yandan ekonomik gelişme ile beraber kayıtdışılığın azalacağı beklentisi de temelsiz çıkmıştır. Tam tersine kayıtdışı ile aktif bir mücadele edilmemesi durumunda, kayıtdışılığın ülkemizde ekonomik kalkınmaya rağmen daha da artması sözkonusu olacaktır.
-

Sonuç

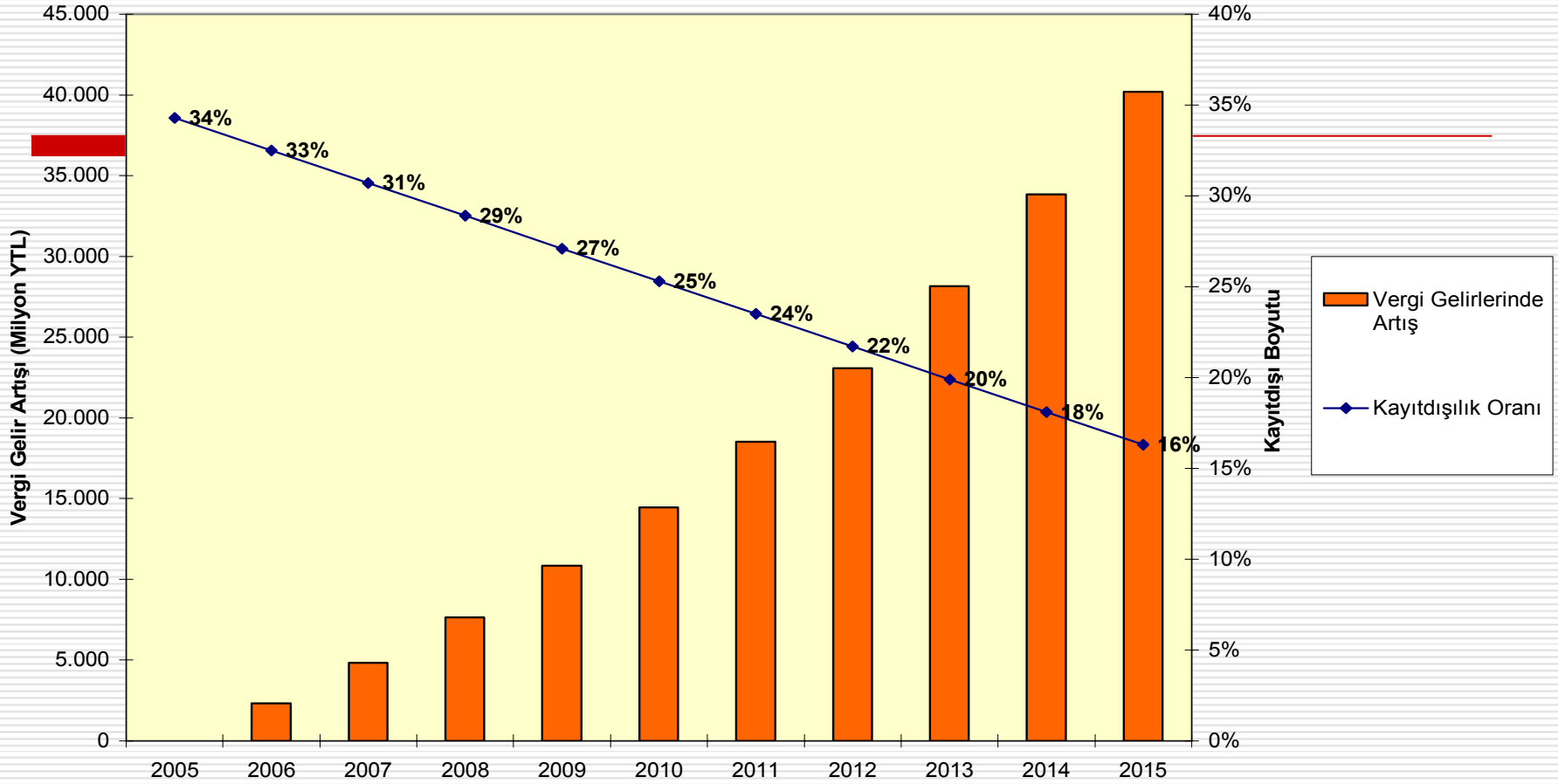
- ❑ AB süreci, kayıtdışılığın ülkemizdeki dinamiklerini derinden etkileyecektir.
 - ❑ AB ile ekonomik bütünleşmenin ilerletilmesi, birçok sektörde rekabet artışını beraberinde getirecektir. Bu rekabete dayanamayacak işletmelerin, kayıtdışısına yönelmeleri sözkonusu olacaktır.
 - ❑ Buna karşılık, AB yolunda ilerleme Türkiye'nin makroekonomik istikrarını korumasına yardımcı olacak, reel faizlerin düşmesi, dış yatırımların artması ve ekonomik belirsizliğin azalması ile birlikte ülkemizin orta ve uzun vadede daha yüksek bir büyüme performansına kavuşmasına yardımcı olacaktır.
 - ❑ AB süreci, Türkiye'de kamu idaresinin denetim işlevini yerine getirebilmesini sağlayacak şekilde güçlenmesini ve bu yöndeki kurumsal kapasitesini geliştirmesini temin edecektir.
 - ❑ AB süreci, kayıtdışılık ile mücadele için gerekli iradenin oluşmasına ve gerekli kamu politikalarına hayatiyet kazandırılmasına yardımcı olabilecektir. Bunun nedeni kayıtdışılığın, AB'ye tam üyelik hedefiyle arasındaki bağlantıdır.
 - ❑ Türkiye'nin kayıtdışılık ile ilgili kapsamlı bir mücadeleyi başlatıp sonuçlandırmaması halinde, AB'ye tam üyelik hedefi tehlikeye düşecektir. Açıkçası AB ile müzakerelerin başarısı birçok açıdan Türkiye'de kayıtdışılığın azaltılmasına bağlıdır. Birçok başlık aslında kayıtdışı ile yakından ilgilidir. Türkiye'de kayıtdışılık bugünkü yaygınlığını muhafaza ettiği ölçüde bu ve bunun gibi birçok başlık altında yeralan AB mevzuatının yeterli addedilecek ölçüde uygulanabilmesi mümkün olamayacaktır.
-

Öneriler

- *Kayıtçı faaliyetlerin özendirilmesi*
 - *İstihdam üzerindeki vergisel yüklerin azaltılması*
 - *Kıdem tazminatının azaltılması*
 - *İşsizlik sigorta fonu'na işveren tarafından yapılan katkının azaltılması*
 - *Bölgesel asgari ücret uygulamasına geçilmesi*
 - *Asgari ücret kadar gelirin vergiden muaf tutulması*
 - *İstihdam mevzuatının esnekleştirilmesi*
 - *Türk ekonomisinin kayıtçı istihdam yaratma potansiyelinin güçlendirilmesi*
 - *"Yeni" sanayi politikası*
 - *Kırsal kalkınma stratejisi*
-

Öneriler

- *Aktif istihdam politikalarının izlenmesi*
 - *Denetim kapasitesinin güçlendirilmesi ve yaptırımların ağırlaştırılması*
 - *Gelir idaresi denetim personeli, sigorta denetim memurları*
 - *Yaptırımlar birçok AB ülkesine oranla çok zayıf. TR Ceza ortalaması 500 dolar. Fransa 6000 dolar/işçi*
 - *Kamu idaresinin kayıtdışı ile mücadeleye yönelik kurumsal kapasitesinin artırılması AB mali işbirliği önceliği*
 - *Kayıtdışı ile mücadelede toplumsal mutabakatın güçlendirilmesi*
 - *Kayıtdışına bakış açısında değişiklik*
 - *Kayıtdışı ile mücadeleden sorumlu merkezi kurumsal yapı : “Kayıtdışı ile mücadele yüksek kurulu”.*
 - *Birey/Devlet ilişkisinin güven temelinde yeniden tesisi*
-



2005-2015 döneminde, kayıtdışının bugünkü seviyesinde kalması ile tedricen azaltılması arasında kamunun vergi gelirleri arasındaki fark toplamda 184 milyar YTL'yi bulmaktadır