

## **TÜSİAD: “Tarım dışındaki istihdam artışı ilk çeyrekte yavaşladı”**

Türk Sanayicileri ve İşadamları Derneği (TÜSİAD), TÜİK tarafından açıklanan Hanehalkı İşgücü Anketi 2006 yılı Ocak-Şubat-Mart dönemi sonuçları ile ilgili bir açıklama yaptı. Açıklamada şu görüşlere yer verildi:

“2006 yılının ilk üç aylık sonuçlarına göre, geçtiğimiz yılın aynı dönemine kıyasla tarım dışında, işgücü 851 bin kişi, istihdam ise 829 bin artmıştır. Tarım sektöründe ise, işgücü 1 milyon 39 bin azalırken, istihdam 1 milyon 63 bin azalmış bulunmaktadır. Türkiye genelinde, 2006 yılı ilk çeyreği itibariyle işsizlik oranı yüzde 11.9, tarım dışı işsizlik oranı ise yüzde 14.8 olarak tahmin edilmiştir.

İstihdam rakamları ekonomik faaliyete göre incelendiğinde, sanayi ve hizmet sektörlerinde gözlenen istikrarlı istihdam artışının, yavaşlamakla birlikte, ilk çeyrekte de devam ettiği görülmektedir. Geçen yıla oranla sanayi sektöründeki artış yüzde 3.7 (148 bin kişi), hizmetler sektöründeki artış ise yüzde 6.6 (634 bin kişi) olarak gerçekleşmiştir. Tarım sektörü istihdamı ise, yüzde 17.1 (1 milyon 63 bin kişi) azalarak gerilemeye devam etmektedir.

Tarım dışında işgücü artışı yüzde 4.9 olurken istihdam artışı yüzde 5.7 olarak gerçekleşmiştir. Yılın ilk üç aylık dönemindeki ekonomik koşullar 2005 yılında mevcut olan eğilimin devamı niteliğinde olduğundan, yüksek büyüme performansına paralel olarak tarım dışı sektörlerdeki istihdam artışının devam ettiği gözlenmektedir. Ancak, istihdam artışında gözlenen yavaşlama eğiliminin, büyüme oranlarında beklenen gerilemeyle birlikte önümüzdeki dönemde daha da belirginleşmesi olasıdır. Bununla birlikte, son dönemde gerek uluslararası gerekse iç piyasalarda artan belirsizlik ortamının, söz konusu gidişatı yılın ikinci yarısından itibaren daha da olumsuz etkileyeceği tahmin edilmektedir.

Ekonomik koşullardaki iyileşmeyle birlikte, işgücüne katılımın son yıllarda ekonominin hâlihazırdaki istihdam yaratma kapasitesini zorlayacak boyutlarda arttığı görülmektedir. Diğer bir deyişle, 1990-2000 döneminde tarım dışında işgücüne katılım artışı yılda ortalama %2.5 iken, bu oran son iki yılda ortalama olarak %5'i geçmiştir. Tarım dışındaki işgücünün 18 milyonu aştığı dikkate alındığında, söz konusu eğilimin devamı halinde önümüzdeki 10 yıl içerisinde tarım dışındaki işsizliğin aşağıya çekilebilmesi için yaratılması gereken istihdamın boyutunun 550 bin değil yaklaşık 1 milyon kişi civarına yükselmesi kaçınılmaz olacaktır. Ekonomimizin uzun dönemli büyüme potansiyelinin yaratabileceğinin çok üzerinde bir büyüklüğe karşılık gelen bu gereksinimin karşılanabilmesi, doğrudan doğruya işgücü piyasasına yönelik yapısal düzenlemelerin daha fazla zaman kaybedilmeden hayata geçirilmesi ile mümkündür.

Uluslararası konjonktürde son günlerde gözlenen bozulmanın, gelişmekte olan ülke piyasaları üzerindeki olumsuz etkisinin kısa vadede ortadan kalkması beklenmemekle birlikte, söz konusu risklerin mevcudiyetini orta vadede de sürdüreceği tahmin edilmektedir. Bu nedenle, Türkiye başta olmak üzere, tüm gelişmekte olan ülkelerin söz konusu çalkantıları ne kadar sorunsuz biçimde atlatabileceği, büyük ölçüde kendi iç dinamiklerine bağlı olacaktır. Bu noktada, yapısal reformların ülkemiz açısından ne kadar önemli olduğunu bir kez daha vurgulamak istiyoruz.”

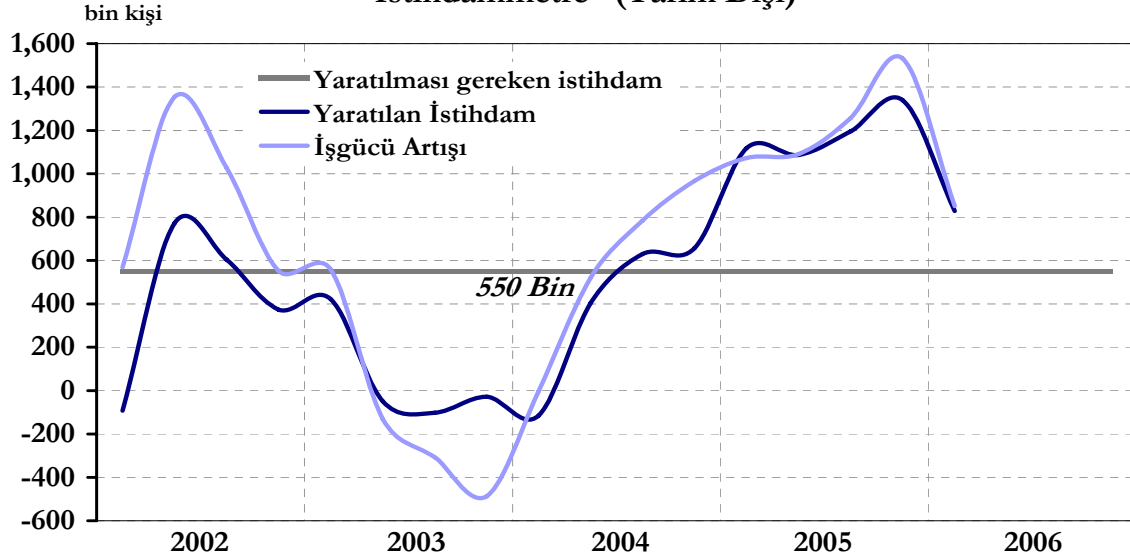
**TÜRK SANAYİCİLERİ VE İŞADAMLARI DERNEĞİ**  
**BASIN BÜROSU**

Meşrutiyet cad.No.74 Tepebaşı 80050 – İSTANBUL  
Tel: (0212) 2495448 / 2491929 / 2515313 / 2490723 Fax: (0212) 2933783



## TÜRK SANAYİCİLERİ VE İŞADAMLARI DERNEĞİ

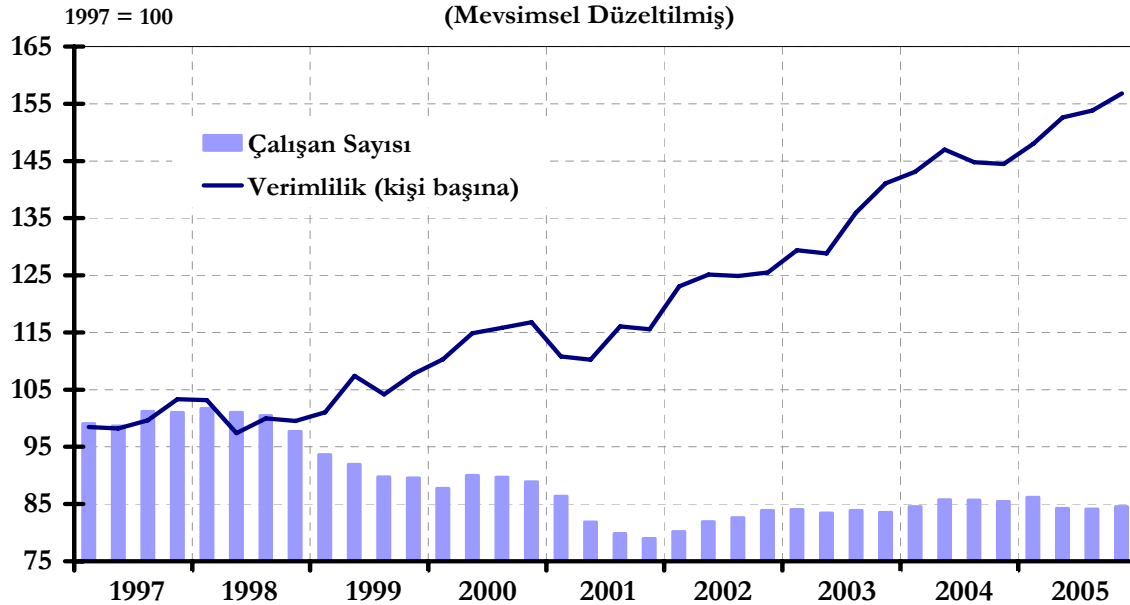
### İstihdammetre\* (Tarım Dışı)



\* Yıllıklandırılmış 3 aylık değişim (Bin Kişi)

Kaynak: TÜİK, TÜSİAD Ekonomik Araştırmalar Bölümü

### İmalat Sanayisi Çalışan Sayısı ve Verimliliği (Mevsimsel Düzeltilmiş)



**İŞGÜCÜ PİYASASI**

	2003				2004				2005				2006			
	I. Çeyrek	II. Çeyrek	III. Çeyrek	IV. Çeyrek	I. Çeyrek	II. Çeyrek	III. Çeyrek	IV. Çeyrek	I. Çeyrek	II. Çeyrek	III. Çeyrek	IV. Çeyrek	I. Çeyrek	II. Çeyrek	III. Çeyrek	IV. Çeyrek
<b>TEMEL GÖSTERGELER</b>																
<b>TÜRKİYE TOPLAMI</b>																
Nüfus (15 yaş üstü, bin)	48,587	48,799	49,022	49,250	49,482	49,694	49,944	50,189	50,452	50,695	50,938	51,146	51,371			
İşgücü (bin)	23,088	24,115	24,739	23,206	22,732	24,457	25,265	24,297	23,588	25,015	25,219	24,539	23,400			
İşgücüne katılma oranı (%)	47.5	49.4	50.5	47.1	45.9	49.2	50.6	48.4	46.8	49.3	49.5	48.0	45.5			
İstihdam	20,244	21,696	22,411	20,811	19,902	22,188	22,874	21,870	20,838	22,721	22,838	21,928	20,604			
İşsizlik (bin)	2,844	2,418	2,328	2,396	2,830	2,269	2,390	2,428	2,750	2,294	2,381	2,611	2,796			
İşsizlik Oranı (%)	12.3	10.0	9.4	10.3	12.4	9.3	9.5	10.0	11.7	9.2	9.4	10.6	11.9			
<b>TARIM DIŞI</b>																
İşgücü (bin)	16,196	16,052	16,154	16,050	16,194	16,572	16,939	17,017	17,267	17,663	18,195	18,549	18,119			
İstihdam	13,605	13,965	14,022	14,012	13,490	14,368	14,652	14,669	14,608	15,455	15,848	16,008	15,437			
İşsizlik (bin)	2,591	2,087	2,132	2,038	2,704	2,204	2,287	2,348	2,659	2,208	2,347	2,541	2,682			
İşsizlik oranı (%)	16.0	13.0	13.2	12.7	16.7	13.3	13.5	13.8	15.4	12.5	12.9	13.7	14.8			
<b>TOPLAM İSTİHDAM (bin)</b>																
<b>TARIM</b>	<b>6,639</b>	<b>7,731</b>	<b>8,389</b>	<b>6,799</b>	<b>6,412</b>	<b>7,820</b>	<b>8,222</b>	<b>7,200</b>	<b>6,230</b>	<b>7,266</b>	<b>6,990</b>	<b>5,920</b>	<b>5,167</b>			
Ücretli ve Yevmiyeli	203	442	515	369	300	512	572	565	278	583	704	525	276			
Kendi hesabına ve İşveren	3,245	3,344	3,360	3,008	3,104	3,223	3,200	3,061	3,098	3,167	2,942	2,835	2,774			
Ücretsiz aile işçisi	3,191	3,945	4,514	3,422	3,008	4,084	4,450	3,574	2,855	3,515	3,344	2,560	2,116			
<b>TARIM DIŞI</b>	<b>13,605</b>	<b>13,966</b>	<b>14,023</b>	<b>14,012</b>	<b>13,491</b>	<b>14,367</b>	<b>14,652</b>	<b>14,669</b>	<b>14,607</b>	<b>15,454</b>	<b>15,848</b>	<b>16,008</b>	<b>15,437</b>			
Ücretli ve Yevmiyeli	10,094	10,368	10,269	10,395	9,800	10,550	10,772	10,851	10,669	11,339	11,645	11,849	11,427			
Kendi hesabına ve İşveren	3,054	3,168	3,199	3,118	3,188	3,254	3,305	3,294	3,422	3,587	3,675	3,668	3,541			
Ücretsiz aile işçisi	457	429	555	499	502	563	576	524	516	528	528	491	469			
<b>EKONOMİK FALİYETE GÖRE İSTİHDAM (bin)</b>																
Tarım	6,639	7,731	8,389	6,799	6,412	7,820	8,222	7,201	6,230	7,266	6,990	5,920	5,167			
Sanayi	3,769	3,798	3,881	3,836	3,844	3,961	4,035	3,978	4,054	4,165	4,405	4,460	4,202			
İnşaat	676	1,006	1,107	1,026	723	1,073	1,184	1,120	924	1,252	1,291	1,201	971			
Hizmetler	9,160	9,162	9,034	9,150	8,924	9,334	9,434	9,571	9,630	10,038	10,152	10,347	10,264			

	İSTİHDAMMETRE (TARIM DIŞI)															
	2003				2004				2005				2006			
	I. Çeyrek	II. Çeyrek	III. Çeyrek	IV. Çeyrek	I. Çeyrek	II. Çeyrek	III. Çeyrek	IV. Çeyrek	I. Çeyrek	II. Çeyrek	III. Çeyrek	IV. Çeyrek	I. Çeyrek	II. Çeyrek	III. Çeyrek	IV. Çeyrek
Çeyreklik düzeyler (bin kişi)																
İşgücü	16,196	16,052	16,154	16,050	16,194	16,572	16,939	17,017	17,267	17,663	18,195	18,549	18,119			
İstihdam	13,605	13,965	14,022	14,012	13,490	14,368	14,652	14,669	14,608	15,455	15,848	16,008	15,437			
İşsizlik	2,591	2,087	2,132	2,038	2,704	2,204	2,287	2,348	2,659	2,208	2,347	2,541	2,682			
3 aylık değişimler (bin kişi)																
İşgücü	-341	-145	103	-104	144	378	367	79	250	396	532	354	-431			
İstihdam	-435	360	57	-10	-522	878	284	17	-61	847	393	160	-571			
İşsizlik	94	-505	46	-94	666	-500	83	62	311	-451	139	194	140			
4 çeyrek yığımlı değişimler (bin kişi)																
İşgücü	559	-131	-307	-487	-2	520	784	967	1,073	1,091	1,256	1,532	851			
İstihdam	423	-49	-102	-28	-115	403	630	657	1,118	1,087	1,196	1,339	829			
İşsizlik	136	-82	-205	-459	113	117	154	310	-45	4	60	193	22			
Çeyreklik (yüzde)																
İşsizlik Oranı	16.0	13.0	13.2	12.7	16.7	13.3	13.5	13.8	15.4	12.5	12.9	13.7	14.8			

