

TÜSİAD: Tarım dışı kesimlerde yaratılan istihdam yeniden artış eğilimine girmiştir

TÜSİAD, DİE tarafından açıklanan 2005 yılı Ağustos ayı Hanehalkı İşgücü Anketi geçici sonuçları ile ilgili bir açıklama yaptı. Açıklamada şu görüşlere yer verildi: Tarım dışında ücretli-yevmiyeli kesimdeki gelişmeler, yaratılan istihdamın kalitesinin ve ekonomik genişlemenin istihdam üzerindeki yansımalarının temel bir göstergesi olması nedeniyle önem taşımaktadır. Söz konusu kesimin, tarım-dışında yaratılan 1.2 milyon civarındaki yeni istihdamın yaklaşık %73'ünden sorumlu olması sevindirici bir gelişmedir.

2005 yılının üçüncü döneminde toplam istihdam, geçen yılın aynı dönemine oranla, kentlerde yaklaşık 772 bin kişi artarken, kırsal kesimde ise 807 bin gerileyerek Türkiye genelinde 36 bin kişi azalmıştır. Bununla birlikte aynı dönemde işgücüne katılım 46 bin kişi azalarak Türkiye genelinde %50.6'dan %49.5'e gerilemiştir. Tarım dışı sektörlerde işgücü, 1 milyon 250 bin kişi artarken, tarım sektöründe 1 milyon 300 bin kişi azalmıştır. Türkiye genelinde işsizlik oranı % 9.4, tarım-dışı işsizlik oranı ise %12.9 olarak tahmin edilmiştir.

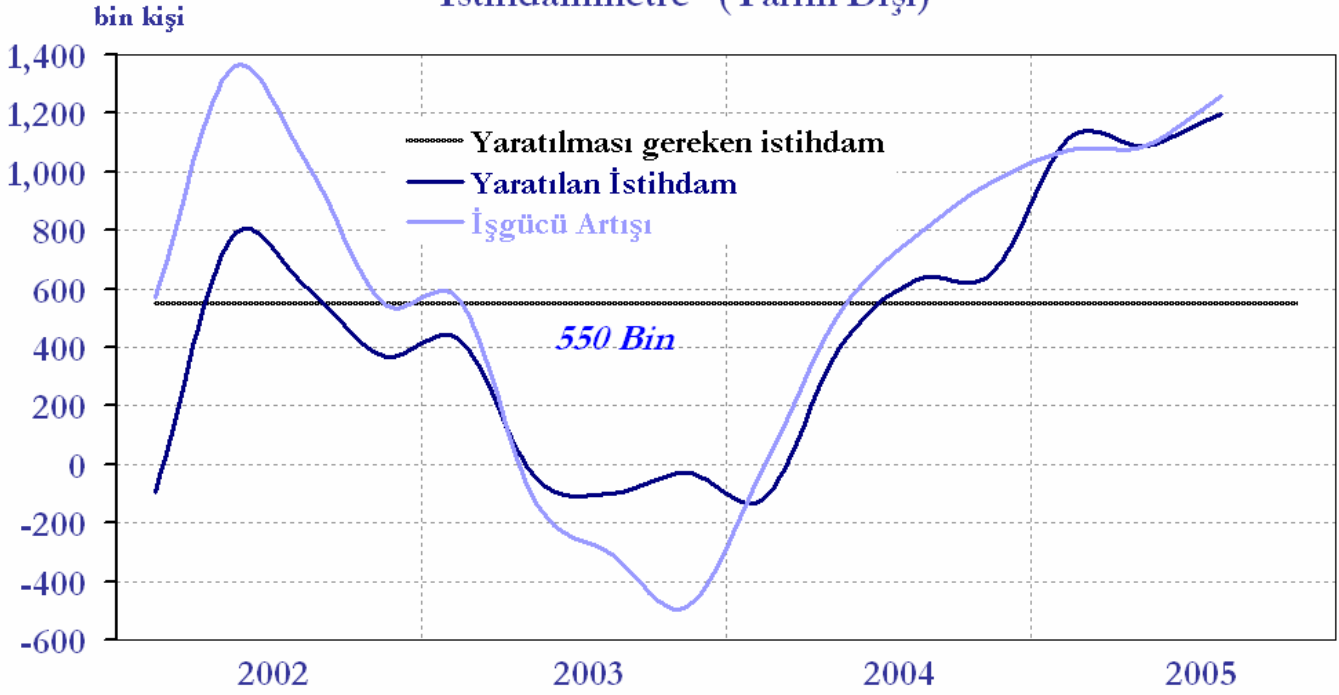
İstihdam rakamları ekonomik faaliyete göre incelendiğinde, sanayi ve hizmet sektörlerinde gözlenen istikrarlı istihdam artışının yılın üçüncü döneminde de devam ettiği görülmektedir. Geçen yılın aynı dönemine oranla sanayi sektöründeki artış %9.2 (370 bin kişi), hizmetler sektöründeki artış ise %7.6 (718 bin kişi) olarak gerçekleşmiştir. Tarımda yaratılan istihdam ise %15 (1.2 milyon kişi) azalarak gerilemeye devam etmektedir. Nitekim, 2002-2004 döneminde tarımın toplam istihdam içindeki payı ortalama %35 iken, bu oran 2005 yılında %31'e gerilemiştir.

Tarım sektöründeki gerek ölçme sorunları gerekse sektördeki yüksek emek kullanımına yönelik verimsiz üretim teknikleri; işgücü piyasasında yüksek oynaklıklara sebep olurken, ekonomik büyüme ile istihdam arasındaki ilişkinin doğru bir şekilde değerlendirilmesini engelleyebilmektedir. Tarım sektöründe toplam istihdamın %35'i ücretsiz kadın aile işçisi olarak tanımlanan aile fertlerinden, %34'ü ise kendi hesabına veya işveren olarak çalışan erkeklerden oluşmaktadır. Dolayısıyla tarım üretiminin yükseldiği yıl ve dönemlerde kadın aile fertleri ile tarımda işveren olarak yer alan erkek nüfus üretim sürecine katılarak tarım istihdamını artırmakta, üretiminin azaldığı dönemlerde ise tarım istihdamından çekilmektedirler.

Geçen yılın üçüncü dönemine oranla tarım sektöründe ücretsiz aile işçileri 1.1 milyon kişi, kendi hesabına ve işveren olarak çalışanlar ise 260 bin kişi azalmıştır. Bununla birlikte bu iki gruba dahil olan kesimler, tarım üretiminin azaldığı dönemlerde ise işgücü piyasasından çekilmektedir. Dolayısıyla, tarım sektöründe işsizlik oranı yok denecek kadar az gerçekleşirken, tarım üretiminin azaldığı dönemlerde diğer sektörlerde bir geçiş söz konusu olmamaktadır. Milli gelir içerisindeki payı %11 civarında olan tarım sektöründe, ekonomik gelişmelerden bağımsız olarak dalgalanmalar gerçekleşebilmektedir. Bu nedenle, 2005 yılında tarım üretiminde beklenen gerileme, tarımdaki işgücü piyasasını olumsuz olarak etkilemektedir. Tarım dışı işgücü arzında gerçekleşen artış, işsiz sayısını sabit tutacak eşik değer olarak hesaplanan 550 binin çok üzerinde olmakla birlikte, yaratılan istihdam bu farkı, halen, güçlükle kapatabilmektedir.

Ek: İstihdammetre, tablo ve grafikler

İstihdammetre* (Tarım Dışı)

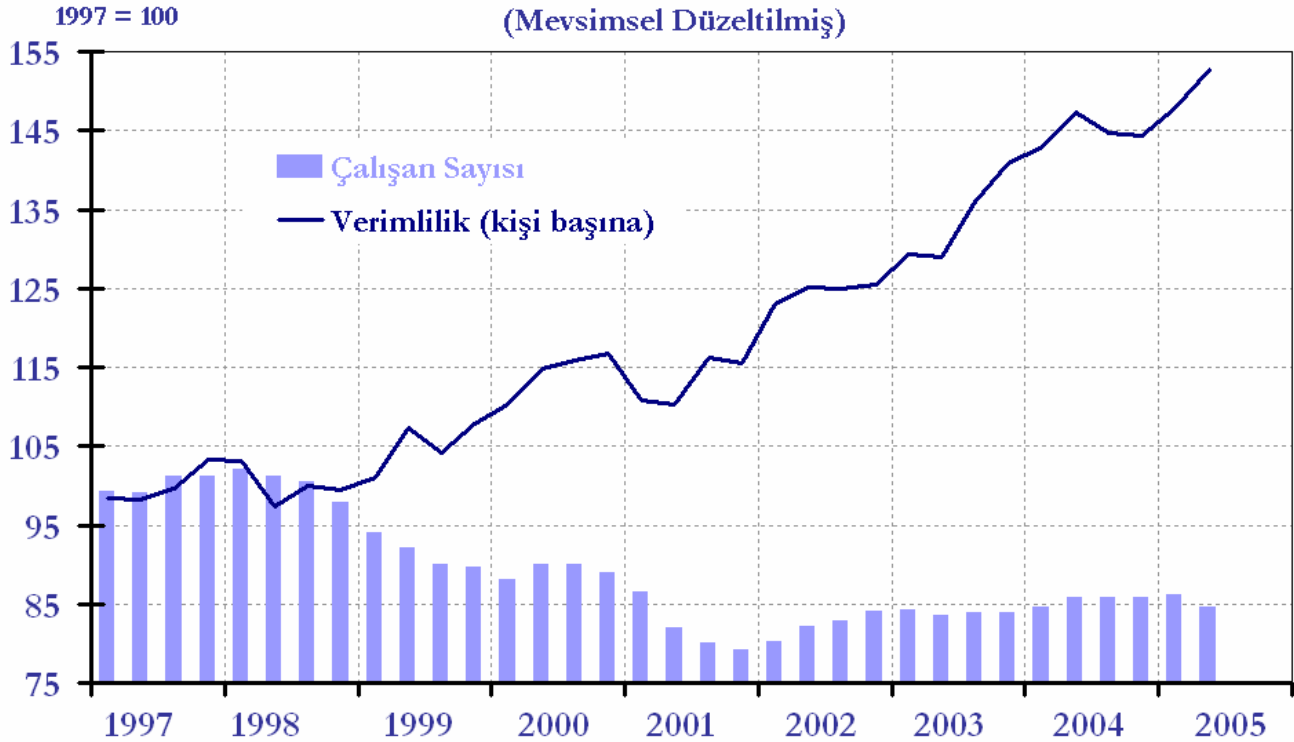


* Yıllıklandırılmış 3 aylık değişim (Bin Kişi)

Kaynak: DIE, TÜSLAD Ekonomik Araştırmalar Bölümü

* **Yaratılması gereken istihdam:** Yıllık %5 büyüme oranı varsayımı altında, önümüzdeki 2010 yılına kadar olan dönemde işgücüne yaklaşık 4.4 milyon kişinin ekleneceği öngörülmekte ve tarım-dışı işsizlik oranının düşürülebilmesi için her yıl tarım dışında 550,000 net istihdamın yaratılması zorunluluğu ortaya çıkmaktadır. (*Türkiye'de İşgücü Piyasası ve İşsizlik, TÜSLAD Raporu, Aralık 2002*)

İmalat Sanayisi Çalışan Sayısı ve Verimliliği (Mevsimsel Düzeltilmiş)



İŞGÜCÜ PİYASASI																	
	2003				2004				2005								
	I. Çeyrek	II. Çeyrek	III. Çeyrek	IV. Çeyrek	I. Çeyrek	II. Çeyrek	III. Çeyrek	IV. Çeyrek	Ocak	Şubat	Mart	Nisan	Mayıs	Haziran	Temmuz	Ağustos	
TEMEL GÖSTERGELER																	
TÜRKİYE TOPLAMI																	
Nüfus (15 yaş üstü, bin)	48,587	48,799	49,022	49,250	49,482	49,694	49,944	50,189	50,364	50,452	50,530	50,585	50,695	50,777	50,833	50,938	
İşgücü (bin)	23,088	24,115	24,739	23,206	22,732	24,457	25,265	24,297	23,512	23,588	23,784	24,432	25,015	25,363	25,544	25,219	
İşgücüne katılma oranı (%)	47.5	49.4	50.5	47.1	45.9	49.2	50.6	48.4	46.7	46.8	47.1	48.3	49.3	50.0	50.3	49.5	
İşsizlik (bin)	2,844	2,418	2,328	2,396	2,830	2,269	2,390	2,428	2,697	2,750	2,594	2,439	2,294	2,305	2,317	2,381	
İşsizlik Oranı (%)	12.3	10.0	9.4	10.3	12.4	9.3	9.5	10.0	11.5	11.7	10.9	10.0	9.2	9.1	9.1	9.4	
TARIM DIŞI																	
İşgücü (bin)	16,196	16,052	16,154	16,050	16,194	16,572	16,939	17,017	17,130	17,267	17,278	17,529	17,663	17,808	17,817	18,195	
İşsizlik (bin)	2,591	2,087	2,132	2,038	2,704	2,204	2,287	2,348	2,604	2,659	2,505	2,349	2,208	2,244	2,281	2,347	
İşsizlik oranı (%)	16.0	13.0	13.2	12.7	16.7	13.3	13.5	13.8	15.2	15.4	14.5	13.4	12.5	12.6	12.8	12.9	
İŞTEKİ DURUM (bin)																	
TARIM	6,639	7,731	8,389	6,799	6,412	7,820	8,222	7,200	6,289	6,230	6,417	6,812	7,266	7,494	7,690	6,990	
Ücretli ve Yevmiyeli	203	442	515	369	300	512	572	565	311	278	299	422	583	693	754	704	
Kendi hesabına ve İşveren	3,245	3,344	3,360	3,008	3,104	3,223	3,200	3,061	3,090	3,098	3,114	3,131	3,167	3,153	3,198	2,942	
Ücretsiz aile işçisi	3,191	3,945	4,514	3,422	3,008	4,084	4,450	3,574	2,888	2,855	3,003	3,258	3,515	3,649	3,738	3,344	
TARIM DIŞI	13,605	13,966	14,023	14,012	13,491	14,367	14,652	14,669	14,526	14,607	14,773	15,180	15,454	15,564	15,536	15,848	
Ücretli ve Yevmiyeli	10,094	10,368	10,269	10,395	9,800	10,550	10,772	10,851	10,696	10,669	10,854	11,168	11,339	11,374	11,366	11,645	
Kendi hesabına ve İşveren	3,054	3,168	3,199	3,118	3,188	3,254	3,305	3,294	3,310	3,422	3,417	3,497	3,587	3,651	3,649	3,675	
Ücretsiz aile işçisi	457	429	555	499	502	563	576	524	520	516	502	516	528	538	521	528	
EKONOMİK FALİYETE GÖRE (bin)																	
Tarım	6,639	7,731	8,389	6,799	6,412	7,820	8,222	7,201	6,289	6,230	6,417	6,812	7,266	7,494	7,690	6,990	
Sanayi	3,769	3,798	3,881	3,836	3,844	3,961	4,035	3,978	4,046	4,054	4,107	4,154	4,165	4,248	4,291	4,405	
İnşaat	676	1,006	1,107	1,026	723	1,073	1,184	1,120	907	924	1,004	1,145	1,252	1,303	1,322	1,291	
Hizmetler	9,160	9,162	9,034	9,150	8,924	9,334	9,434	9,571	9,574	9,630	9,662	9,881	10,038	10,012	9,923	10,152	
(.) Yayınlanmamış veri																	

		İSTİHDAMMETRE (TARIM DIŞI)															
		2002				2003				2004				2005			
		I. Çeyrek	II. Çeyrek	III. Çeyrek	IV. Çeyrek	I. Çeyrek	II. Çeyrek	III. Çeyrek	IV. Çeyrek	I. Çeyrek	II. Çeyrek	III. Çeyrek	IV. Çeyrek	I. Çeyrek	II. Çeyrek	III. Çeyrek	IV. Çeyrek
Çeyreklik düzeyler (bin kişi)																	
İşgücü		15,637	16,182	16,462	16,537	16,196	16,052	16,154	16,050	16,194	16,572	16,939	17,017	17,267	17,663	18,195	
İstihdam		13,182	14,014	14,124	14,040	13,605	13,965	14,022	14,012	13,490	14,368	14,652	14,669	14,608	15,455	15,848	
İşsizlik		2,455	2,168	2,338	2,497	2,591	2,087	2,132	2,038	2,704	2,204	2,287	2,348	2,659	2,208	2,347	
3 aylık değişimler (bin kişi)																	
İşgücü		-348	545	279	76	-341	-145	103	-104	144	378	367	79	250	396	532	
İstihdam		-485	832	110	-84	-435	360	57	-10	-522	878	284	17	-61	847	393	
İşsizlik		137	-287	169	160	94	-505	46	-94	666	-500	83	62	311	-451	139	
4 çeyrek yığımlı değişimler (bin kişi)																	
İşgücü		569	1,355	1,028	552	559	-131	-307	-487	-2	520	784	967	1,073	1,091	1,256	
İstihdam		-93	773	604	373	423	-49	-102	-28	-115	403	630	657	1,118	1,087	1,196	
İşsizlik		662	582	424	179	136	-82	-205	-459	113	117	154	310	-45	4	60	
Çeyreklik (yüzde)																	
İşsizlik Oranı		15.7	13.4	14.2	15.1	16.0	13.0	13.2	12.7	16.7	13.3	13.5	13.8	15.4	12.5	12.9	

