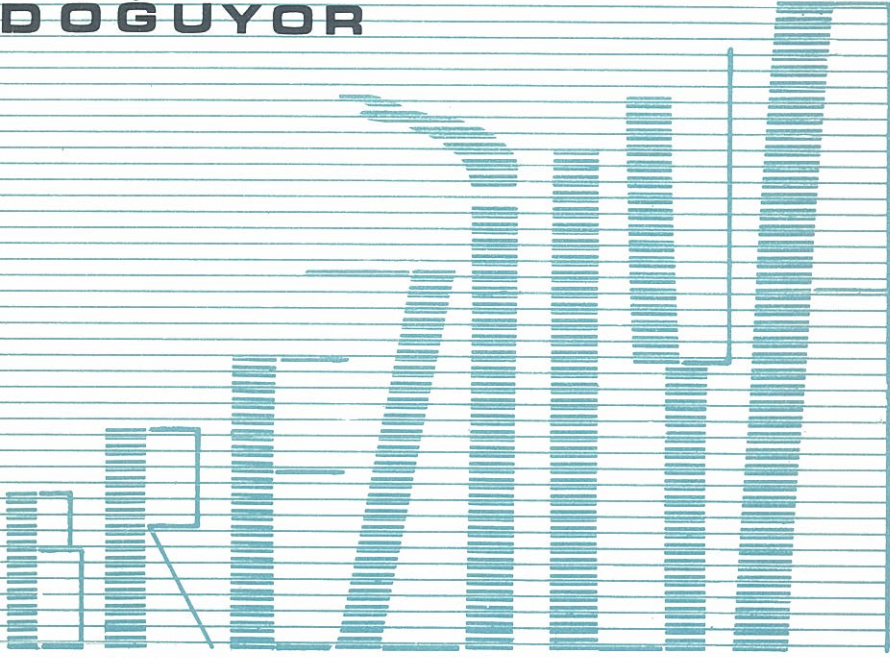


**BİR
ENDÜSTRİ
ULUSU
DOĞUYOR**



1973

TÜRK SANAYİCİLERİ VE İŞ ADAMLARI DERNEĞİ

A4
TÜSİADB
330
1973
1



BİR
ENDÜSTRİ
ULUSU
DOĞUYOR

brezilya

1973

TÜRK SANAYİCİLERİ VE İŞ ADAMLARI DERNEĞİ

Türk Sanayicileri ve İş Adamları Derneği
Cumhuriyet Caddesi, Dörtler Apt. 18/2 Elmadağ-İstanbul Tel.: 46 24 12

Ö N S Ö Z

Gelişmekte olan bir çok ülke, bilhassa 1950-1965 yılları arasındaki sanayileşme süreçlerinde, bir taraftan kaçınılmaz gelişmelerin bir taraftan da o zamanlar geçerli addedilen ekonomik politikaların neticesinde bazı dengesizliklere sürüklenmişlerdir. Zaman içerisinde bu dengesizlikler birer darboğaz niteliğini kazanmış ve ekonomik gelişmeyi frenleyici bir rol oynamağa başlamıştır.

«Union Bank of Switzerland» tarafından yayınlanmış olan bu ufak kitapta Brezilya'nın 1967 yılından bu tarafa olan hızlı gelişmesinin ve bugünkü dinamik ekonomisinin izlenimleri arasında, bu gelişmeyi mümkün kılan, dar boğazları giderici, akıllı bazı ekonomik politikaların işaretleri de göze çarpmaktadır.

1950'lerde Brezilya'nın, bir çok benzer ülke gibi, sürüklenmiş olduğu dengesizlikler dört kritik noktada toplanabilir: enflasyon sanayiinin aşırı derecede içe dönük olarak gelişmesi, tarıma rağmen sanayileşme, ve amaçlanan büyüme hızları ile iç kaynak imkânlarının tutarsızlığı.

1950'lerde ve 1960'ların başlayış yıllarında, yılda bazan % 80-90'a varan fiat artışları, ülkenin gelir ve kaynak dağılımını çok olumsuz olarak etkilediği gibi, işçi ve sabit gelirli bazı grupların örgütlenmesiyle literatürde o zaman geçerli olan cebri tasarruf etkisini de zaten yitirmiştir. Bu bakımdan enflasyonun kontrolünde son yıllarda Brezilya'da elde edilen başarının ekonomik gelişmeye son derecede önemli bir katkıda bulunduğu şüphesizdir.

Başta enflasyona bağlı olarak ortaya çıkan dış ödeme güçlükleri, 1950-1965 döneminde tek yönlü olarak ithal ikamesinin teşviki ile çözümlenmeğe çalışılmış, fakat böyle içe dönük bir sanayileşmenin gelişme olanaklarının sınırlı olacağı anlaşıncaya, dışa dönük ve ihracata da yönelen daha geniş kapsamlı bir sanayi teşvik sistemi geliştirilmiştir.

Tarım alanında Brezilya, çok geniş topraklarının varlığına rağmen, tarımı ihmal eden dengesiz bir sanayileşmenin güçlüklerini ve kötü tecrübelerini geçirmiştir. Sadece yeni toprak ve alanlara yayılarak arttırılan tarımsal üretim, sanayiinin gelişmesine ayak uyduramamış ve elverişli toprakların tükenmesiyle tarım ekonomide bir darboğaz haline gelmiştir. Hızla artan gıda maddeleri fiyatları, işçi ücretlerini ve dolayısı ile sınavi maliyetleri yükseltmiş ve endüstrinin gelişme hızını yavaşlatmıştır. Bu durumda sanayiinin sermaye yoğun teknolojilere kayması ise işsizlik problemine tali olarak olumsuz bir etki yapmıştır. Bu tecrübeler sonunda, sanayileşme sürecinde tarımsal üretimi de dengeli bir şekilde geliştirme gereği anlaşılmış ve son senelerde tarımda verimi ve üretimi arttıracak ekonomik tedbirlere gidilerek olumlu neticeler alınmıştır.

Hızlı bir kalkınmanın ve sanayileşmenin gerektirdiği yatırımları karşılamada ülke içi tasarrufların yetersizliği ise ciddi bir kalkınma çabasında bulunan her ülkenin karşılaştığı ana meseledir. Geniş halk tabakalarının muayyen bir refah seviyesinin üzerine çıkmadığı ülkelerde bu tasarrufların her ne pahasına ülke içinde yaratılmasına yönelmiş çeşitli politikalar, dengesizlikler ve istikrarsızlıklar doğurmaktadır. Bu alanda Brezilya ön yargılardan uzak en akılcı yolu seçmiş, ve kalkınmasında dış tasarruf ve kaynaklardan azami derecede faydalanmağa yönelmiştir. Bu sebeple özel yabancı sermaye yatırımları teşvik edilmiş ve dış kaynakların ülkenin kalkınmasına katkısı sağlanmıştır.

Brezilya'nın bugünkü ekonomik başarısında şüphesiz tahlili tamamen mümkün olmayan ve diğer ülkelerle kıyaslanamayacak, kendine has, bir çok faktör rol oynamıştır. Fakat ana hatlarına yukarda işaret edilen kritik alanlardaki bazı akılcı ekonomik politikaların baş rolü oynadığı da muhakkaktır.

Brezilya ile mukayese edildiğinde, ülkemiz siyasi alanda çok daha köklü ve tohumları çok daha gerilere giden bir demokrasi tecrübesine sahiptir. Türkiye geleneksel bir toplum olarak, ve aynen Brezilya gibi, 1950'lerden itibaren çok hızlı bir ekonomik ve sosyal değişme süreci içerisine girmiştir. Fakat, bu hızlı değişimin yarattığı kaçınılmaz etki ve tepkilere rağmen çok önemli bazı dönemler almış ve Brezilya'nın tedricen bugün içine girmiş olduğu idare sistemine yönelmemeyi bilmiştir. Bu, ülkemizin kalkınmasında gerekli olan akılcı ekonomik politikaların çoğulcu demokratik bir sistem içerisinde ve dengeli bir şekilde ele alınabileceğinin en ümit verici işaretidir.

**Türk
Sanayicileri
ve
İş Adamları
Derneği**

İÇİNDEKİLER

DÜNYANIN BEŞİNCİ BÜYÜK ÜLKESİ	7—10
Genç Bir Nüfus	7
Şehirleşmeye Doğru	7
Bölgesel Gelişme Farklı Olmaktadır	8—9
Gelir ve Eğitimde Büyük Farklılıklar	10
1967'DEN BU YANA EKONOMİK KALKINMA	10—13
Daha Sıkı Bir Ekonomik Politika	10—11
Gayrisafi Milli Hasıla ve Sermaye Yatırımı	11—12
Enflasyon Hızında Gerileme	12—13
Emek Piyasasındaki Eğilimler	13
HÜKÜMET FİNANSMANI VE VERGİ SİSTEMİ	13—14
Bütçe	13
Vergi Sistemi	13—14
EKONOMİNİN ÖNEMLİ SEKTÖRLERİNDEKİ GELİŞME VE PROBLEMLERİ ..	14—19
Tarım	14—15
Madencilik	15
Endüstri	16—18
Enerji Üretimi	18—19
ULAŞIM VE HABERLEŞME	19—22
Karayolları Başlıca Ulaşım Aracıdır	19—20
Haberleşmenin Geliştirilmesi	20—22
TURİZİM	23
BANKACILIK SİSTEMİ	24—25
Devlet Bankaları	24—25
Ticaret Bankaları	25
Kredi ve Finans Şirketleri	25
Yatırım Bankaları	25
Gayrimenkul Finans Şirketleri	25
PARA SİSTEMİ	26
Para İlgili Yetkili Kuruluşlar	26
«İnen Merdiven» Sistemi	26
Döviz Kontrolları	26
PARA VE SERMAYE PİYASASI	27—28
Ulusal Sermaye Piyasasının Gelişmesi	27
Hisse Senedi İhracı	27—28
Eşam Borsası ve Menkul Kıymetler Alım Satımı	28
DIŞ TİCARET	29—30
Başlıca Ticaret Malları	29
Başlıca Ticaret Ortakları	29
Cari Hesaplar Dengesi ve Ödemeler Dengesi	29—30
YATIRIM ORTAMI VE VERGİ TEŞVİK TEDBİRLERİ	30—31
Yabancılar İçin Özel Kanunlar Uygulanmıyor	30—31
Vergi Teşvik Tedbirleri	31
BREZİLYA'NIN GELECEK İÇİN PLANLARI	31

DÜNYANIN BEŞİNCİ BÜYÜK ÜLKESİ

8,5 milyon kilometreyi biraz aşan alanı ile Brezilya kıta çapında bir ülkedir; sınırları Güney Amerika kara kütlesinin hemen hemen yarısını kapsamaktadır. İsveç'ten 206 defa büyük olan Brezilya, Sovyetler Birliği, Kanada, Çin ve kendisiyle ortak sınırı bulunmayan Birleşik Amerika'dan sonra dünyanın beşinci büyük ülkesidir. Ülkenin 4,272 kilometre uzunluğundaki kuzey-güney doğrultusu aşağı yukarı Norveç'in Kuzey Burnundan Libya kıyılarına olan uzaklığa eşittir ve doğu-batı doğrultusu ise 4,302 kilometre ile New York - Seattle arasındaki mesafeden daha geniştir. Brezilya'nın iklim bölgeleri, Amazon Havzasındaki tropik iklimden, ülkenin güney kısmında subtropik ve ılıman iklime kadar çeşitlilikler göstermektedir.

Brezilya'nın başarması gereken başlıca işler, bu muazzam arazinin ekonomik yönden birleştirilmesi, uzak mesafelerin fethi ve çeşitli bölgeleri arasında daha iyi bir dengenin sağlanmasıdır. Ayrıca, hızlı bir ekonomik kalkınma ve bununla ilgili yapısal değişiklikler de hükümete olduğu kadar bütün vatandaşlara da ağır yükler yüklemektedir: Altyapının genişlemesi ve endüstri kapasitesinin devamlı olarak artması için gerek büyük yatırım harcamalarına ve gerekse çok sayıda kalifiye teknisyen ve büro personeline ihtiyaç vardır.

Genç Bir Nüfus :

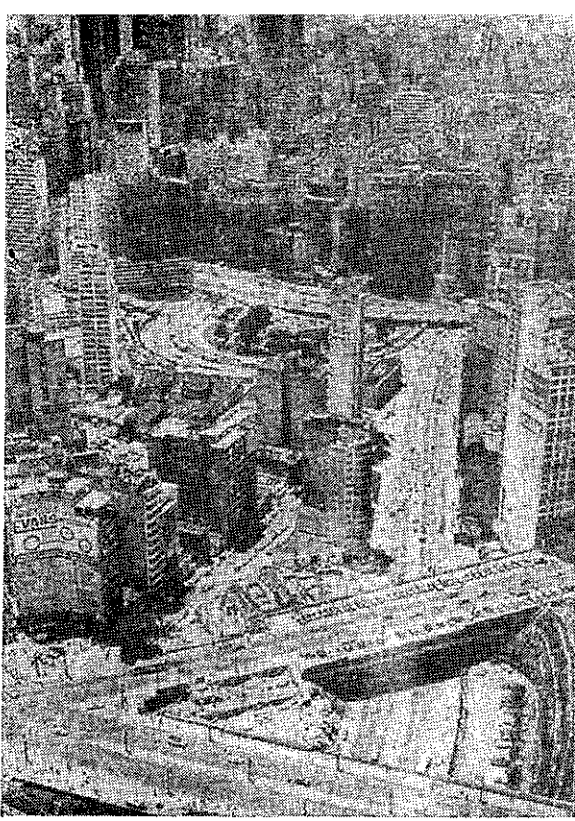
Brezilya halkı müstesna derecede gençtir. Ülkede yaşayan 100 milyona yakın nüfusun yarıdan fazlası 20 yaşın altında

dır. Gençlerin eğitimi (1971'de okul çağındaki çocuk sayısı 19.5 milyon dolayındaydı) ve her yıl işgücüne katılan 2 milyon kadar kişiye iş bulunması, getirilen reformlarla çözülmesine çalışılan acil problemlerdir.

1920'den beri ülkeye yapılan göçlerden büyük çapta etkilenmeyen Brezilya'nın nüfus artışı son yıllarda hafifçe yavaşlamıştır. Yıllık artış hızı 1950-1960 devresinde yıllık ortalama % 3'den, 1960-1970 arası on yılda % 2.9'a ve 1970'lerin başında % 2.7'ye düşmüştür. Buna rağmen, nüfus artışı, dünyanın başlıca endüstri ülkelerinde kaydedilen artış hızından hemen hemen üç kat fazladır.

Şehirleşmeye Doğru :

Brezilya nüfusunun büyük bir kısmının yaşadığı güneydoğu ve kuzeybatı bölgelerinin kıyı kesimlerinde yoğunluk kilometre kareye 30-60 kişi arasındadır; (ülkenin ortalama nüfus yoğunluğu: 11 kişi/km²'dir.) Dünyanın hemen bütün diğer ülkelerinde olduğu gibi Brezilya'da da şehirleşmeye doğru bir eğilim vardır. Şehir nüfusunun toplam nüfusa oranı 1960'da % 45'den 1970'de % 56'ya yükselmiştir. En büyük şehirler 6.1 milyon nüfuslu São Paulo ve 4.6 milyon nüfuslu Rio de Janeiro'dur. (1971 tahmini). Nüfusu bir milyonun üzerindeki diğer şehirler Recife, Salvador ve Belo Horizonte'dir.



São Paulo

Bölgesel Gelişme Farklı Olmaktadır :

22 eyalet, 4 federal mıntıka ve bir federal bölge, ekonomik planlama amacıyla resmen beş bölgeye ayrılmıştır : Güney, Güneydoğu, Kuzeydoğu, Kuzey ve Orta Batı. Bu bölgeler kesin olarak ayrılmış idarî bölümler teşkil etmekte ve aynı zamanda ülkenin doğal coğrafi ve ekonomik şekillerini yaklaşık olarak izlemektedir.

En yoğun şekilde endüstrileşmiş olan bölge Güneydoğudur. Burası, toplam Brezilya arazisinin ancak % 11'ini kapladığı halde, nüfusun % 43'ünü barındırmaktadır. Bu bölge halkının her 100 kişiden 27'si kırsal bölgelerde yaşamaktadır. (1970 ulusal ortalaması : % 44). Brezilya'nın en büyük üç şehri olan Sao Paulo, Rio de Janeiro ve Belo Horizonte Güneydoğu bölgesindedir. Brezilyanın 30 milyonluk işgücünün hemen hemen yarısı, ulusun endüstriyel ürünlerinin % 85 kadarını üreten Güneydoğunun büyük endüstri merkezle-

rinde çalışmaktadır. Bütün Brezilya'da en yüksek endüstri yoğunluğu Sao Paulo eyaletindedir.

Güney ve Güneydoğu bölgeleri aynı zamanda Brezilyanın tarımsal üretiminin de büyük kısmından sorumludur: Ülkenin tahılının hemen tamamı, kahvenin %90'ı, soya fasulyasının % 90'a yakın kısmı ve pirincin % 60'ı bu iki bölgeden gelir. Güneyde çalışan nüfusun yaklaşık olarak yarısı hâlâ tarım kesimindedir. Bu bölgelerde canlı hayvan ve et üretimi özel bir önem taşımaktadır. 1970'de güneydeki hayvan nüfusu 16,5 milyona yakın sığır, 21,5 milyon civarında domuz ve 13 milyondan fazla koyun idi. Güneyin belli başlı endüstrileri, tarımsal ürünlerin işlenmesi maksadıyla kurulmuştur. Tekstil, deri tabaklanması, işlenmiş ve konserve gıdalar ve şarap üretimi.

Güneydoğu ve Güneye mukabil, dokuz eyaletten ibaret olan ve ilk yerleşme alanlarından birini teşkil eden Kuzeydoğu bölgesi yetersiz derecede gelişmiştir. Ancak, Brezilya nüfusunun %30 kadarının yaşadığı bu bölge, 1960 ların başından bu yana, hükümet yardımlarına ve malî özendirme programlarına hedef olmuştur. Brezilyada vergi mükellefi şirket ve özel kişilerin gelir vergilerine % 50'ye kadar bağışıklık tanımak politikası ile —bu suretle tasarruf edilecek meblağları Kuzeydoğu Geliştirme Dairesi (SUDENE) veya Amazon Geliştirme Dairesinin (SUDAM) tespit ettikleri koşullara göre Kuzeydoğu veya Kuzey bölgelerine (Amazon yöresi) yatırılması şartıyla— sağlam bir başarı sağlanmıştır. Salvador, Fortaleza ve Recife bölgeleri böylece ekonomik ilerlemeye kavuşmuşlardır. SUDENE tarafından planlanan ve kısmen finanse edilen, Salvador'un 20 kilometre kuzeyindeki Aratu endüstri merkezi, bu geliştirme politikasının sağladığı başarıya güzel bir örnektir. 1972 başında, 75 kilometre karelik bu endüstri alanı için planlanan 147 üretim tesisinden 38'i faaliyete geçmiş, 29'u kuruluş halinde, 23'ü onaylanmış veya onay bekler, 29'u ise çeşitli planlama safhalarında bulunuyorlar.

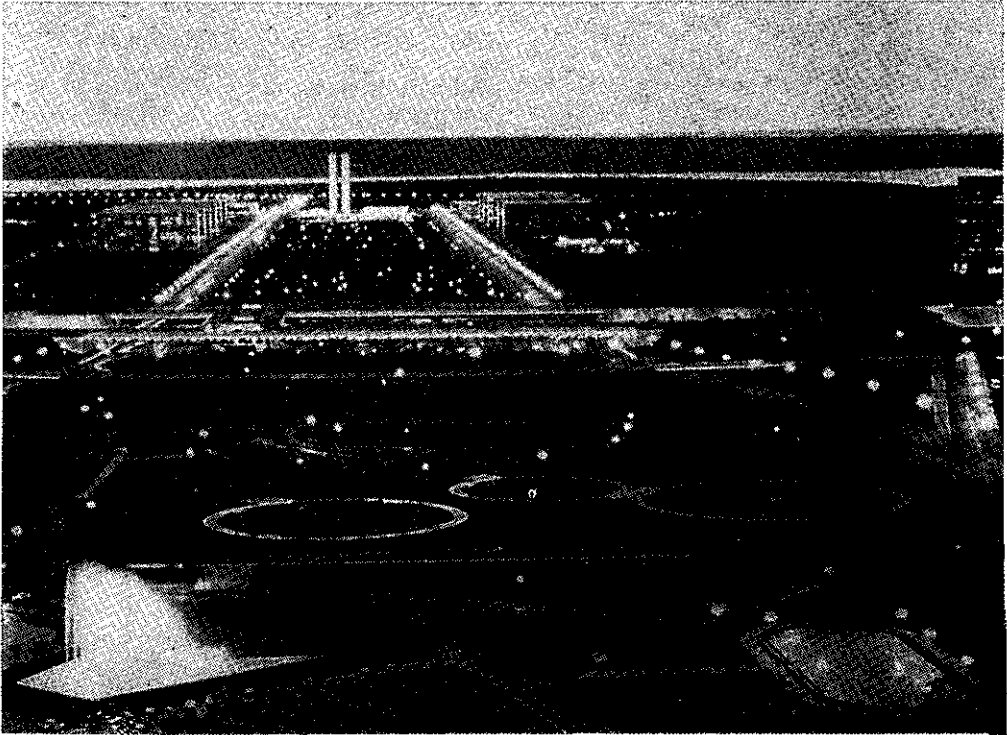
Kuzeydoğuda endüstriye ve endüstride çalışan nüfusa yıllardan beri büyük miktarlarda sermaye temin edildiği halde, bölgenin toplam nüfusunun hâlâ % 58'den fazlasını teşkil eden köy nüfusu, asgari geçim düzeyinde yaşamaya devam etmektedir. Kuzeydoğuda tarıma elverişli arazinin ancak % 10'u işlenmektedir. Güneye kıyasla tarım verimi düşüktür. Örneğin, Rio Grande do Sul'da 1969 pirinç verimi hektarda 3 tondan fazla olduğu halde, Maranhao eyaleti çiftçileri hektar başına bir tondan biraz fazla üretebilmişlerdir. Kuzeydoğuda tarımın ümit kırıcı durumu, hükümeti Temmuz 1971'de PROTERRA Programını kurmaya sevketmiştir. Bu programın amacı, Kuzeydoğu ve Kuzey bölgelerinde toprak mülkiyetini yeniden tespit etmek ve tarımı iyileştirmektir.

Orta Batı ve Kuzey bölgeleri birleşik olarak Brezilya'nın toplam alanının üçte ikisine yakın kısmını kapsar. Yakın zamanlara kadar bu bölgede hemen hemen sırf ilkel Kızılderili aşiretleri yaşırdı. Amazon nehri yoluyla gemi ile ulaşılan Manaus,

(Okyanus gemileri, nehirde yukarı ancak Peru limanı Iquitos'a kadar yol alabilirler), 20. yüzyılın başındaki kauçuk gelişmesi sayesinde önemli bir bölgesel merkez durumuna gelebilen tek şehir olmuştur. Şehrin ekonomik temeli çeşitlikten yoksun olduğu için kauçuk endüstrisinin gerilemesiyle Manaus'da önemini kaybetmiştir. Ancak 1967'de gümrükten muaf bir şehir haline getirilince Manaus'un ekonomisi hızla yeniden canlanmaya başlamıştır.

Brezilyanın iç kesimlerinin sistematik olarak açılması, 1950'lerin sonunda, ulusun yeni başkenti Brasília'nın kuruluşu ile başlar, (resmî açılış töreni 21 nisan 1960'da yapılmıştır.) 1971 sonunda nüfusu 538.000'e yükselen yeni şehir, ülkenin belli başlı kentleri ile toprak veya şose yollarla bağlıdır. Brasília, Amazon ağzındaki Belem ile güney Brezilyadaki Porto Alegre'den hemen hemen eşit uzaklıktadır. (2.000 kilometre). Sür'atli bir karayolları şebekesi inşaatı, ülkenin birleştirilmesinde bir diğer ileri adım teşkil etmektedir.

Brasília



Gelir ve Eğitimde Büyük Farklılıklar :

İkinci Dünya Savaşından bu yana kaydedilen büyük ekonomik ilerleme henüz daha dengeli bir gelir yapısı sağlayamamıştır. Ekonomik hızlanmanın en büyük faydasını görenler Sao Paulo, Rio de Janeiro, Belo Horizonte ve Porto Alegre şehirleri olmuştur. Bu bölgelerde ortalama hayat standardında önemli bir yükselme meydana gelmiş, dolayısıyla orta sınıfa mensup olanların sayısı devamlı olarak arta gelmiştir. 1970'de bütün Brezilyanın fert başına yıllık geliri 415 \$ civarında olmasına mukabil, Sao Paulo ve Rio de Janeiro bölgelerinde ulusal rakkamın iki katına yakın, Kuzeydoğu bölgesinde ise aşağı yukarı yarısı kadardır.

Hükümet tarafından öngörülen asgarî ücret seviyesinin —ki bu, endüstri bölgelerinde fiilen ödenen ücretlerin çok altındadır— hesaplanmasında, bölgesel gelir farkları dikkate alınmıştı. Gerçekten Mayıs 1972'den bu yana, Espírito Santo dışındaki güneydoğu eyaletlerinde ödenen asgarî aylık ücret 268.80 Cr. ve güney eyaletlerinde —Espírito Santa dahil— 225.60 ile 249.60 Cr. arasında olduğu halde, diğer bölgelerde asgarî ücret 182.40 Cr. ile 206.40 Cr. arasında değişmektedir. Bunun tek istisnası, Federal Brasília bölgesi Orta Batıda yer almakla beraber, burada da asgarî ücretin 268.80 Cr.'u bulmasıdır.

Emek arzı, talebi büyük ölçüde aştığı için, vasıfsız işçilerin kazanç imkânları sınırlıdır. Diğer taraftan, okur yazar olmama seviyesinin yüksekliği (% 33), okul eğitim sürelerinin son derece kısa olması ve meslekî eğitim yapma imkânlarının sınırlı oluşu dolayısıyla, kalifiye personel eksikliği hissedilmektedir.

Brezilya bu durumu iyileştirmek için 1971 ortasında öğretim reformlarına ve hepsinden önemlisi, ilk öğrenim süresini dört yıldan sekiz yıla çıkarmağa ve daha sonraki orta öğrenim döneminde daha geniş bir meslekî eğitime yer vermeye başlamıştır. 1960'larda hükümet, 1980'e kadar herkesin okur yazar olmasını sağlamak

amacıyla alfabe seferberliğini kurmuştur. 1960'ların sonunda Brezilya'da 135.000 kadar ilk, 13.000'e yakın orta okul ile 1.700'den fazla lise ve üniversite bulunuyordu. Ayrıca, daha çok fon ayrılması da hükümetin eğitim kuruluşlarının iyileştirilmesine, eski yıllara göre daha büyük önem verdiğini göstermektedir. (Eğitim ve Kültür Bakanlığı, 1968-1970 yılları arasında, yatırımlarını iki kat artırarak 0.6 Cr. milyardan 1.2 Cr. milyara yükseltmiştir.)

1967'DEN BU YANA EKONOMİK KALKINMA

Gaulart rejiminin ekonomi politikası (1961 - 1964) yükselen bütçe açıkları ile süratli bir enflasyona ve sermayenin şiddetle kaçmasına yol açınca, İkinci Dünya Savaşı sırasında Brezilya ekonomisinde meydana gelen gelişme 1960'ların başında tekrar durakladı. 1964'de bütçe açığı 728.2 milyon Cr. veya GSMH'nin % 3.15'ini bulurken, enflasyon hızı da o zamana kadar görülmedik şekilde % 86.6'ya varmıştı. Buna mukabil GSMH'nin gerçek yükselmesi % 2.9'a düştü.

Daha Sıkı Bir Ekonomik Politika

Bu katlanılmaz ekonomik ortamda, askerler hükümete el koydular. Castelo Branco Hükümetinin (1964 - 1967) ifade ettiği amaçlar, enflasyonla mücadele, ticaret dengesi ile ödemeler dengesindeki açıkların kapatılması, hükümetin bütçe açıklarının azaltılması ve prodüktivitenin artırılması idi.

Brezilya merkez bankası ve Ulusal Para Konseyinin kurulması ile (1964 sonu), para ve sermaye piyasasının denetimi için gerekli önemli araçlar sağlanmış oldu. Değiştirilen iş kanunu ile işverenin, işçinin şahsî hesabına aylık katkılarda bulunması hükmü getirilerek, eski kanunda mevcut bulunan işçinin çıkarılması halinde işverenin işçiye bir yıllık ücretin (10 veya daha fazla yıllık kıdemde bir yıllık ücretin iki katını) ödemesi yükümlülüğü kaldırıldı.

Ancak işçinin hesabında toplanan fonlar, yalnız iş münasebetinin sona ermesi halinde işçiye ödenebilmektedir. Bu hükümle ilk defa sosyal sorumluluklar ve bir işçinin işten ayrılması, malî yönden işveren için katlanılabilir hale geldi.

Brezilya'nın Başlıca Ekonomik Göstergeleri : 1964-1971

Yıllar	Gayrisafi yerli Hasıla (1) Endeksi	Endüstri Geçim Üretimi Endeksi	Asgari Ücret
Bir yıl öncesine göre fark yüzdesi (%)			
1964	2.9	5.2	86.6
1965	2.7	-4.7	45.4
1966	5.1	11.7	41.1
1967	4.8	3.0	24.5
1968	9.3	15.5	24.0
1969	9.0	10.7	24.2
1970	9.5	11.1	19.2
1971	11.3	9.0	18.1
			20.5

(1) Sabit fiatlarla

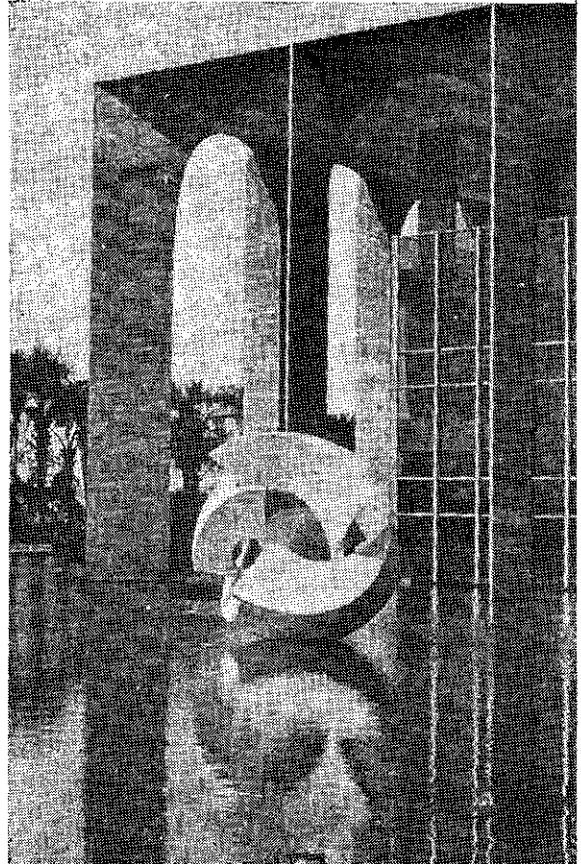
(2) Guanabara (Rio de Janeiro kenti) eyaleti

Kendilerini işten çıkarmak hemen hemen imkânsız olduğu için, verimlerini düşürmek eğilimi gösteren işçilerin, eski kanun hükmünü bu suretle kötüye kullanmaları, Brezilya'da prodüktivite seviyesinin düşük olmasının sebeplerinden birini teşkil ediyordu. Daha sıkı bir ekonomik politika sayesinde tasarruf sermayesi artmaya başladı. Geniş bir vergi reformu ve vergi kanunlarının daha titizlikle uygulanması, federal, eyalet ve mahallî hükümetlerin, daha geniş ve güvenilir gelir kaynakları sağlamalarına yardımcı oldu. Kamu fonları, herşeyden önce, ekonominin ve sosyal güvenlik programlarının menfaatine altyapının iyileştirilmesinde kullanılmaya başladı.

Gayrisafi Milli Hasıla ve Sermaye Yatırımı :

Brezilya'nın reel GSMH artış ortalaması, 1948 ile 1961 arasında yılda % 7.1 ve 1967 - 1971 arasında yılda % 8.8 olmuştur. Yalnız 1962 ile 1966 arasındaki devrede reel GSMH artışı, savaş sonu ortalamasının bir hayli altına, % 3,5'a düştü; bu rakam o sıralarda Brezilyanın istikrarsız ekonomik durumunu yansıtmaktadır. 1971'de GSMH'nin % 11.3 artışla (1970'de % 9.5) yaklaşık olarak 221.7 Cr. milyara yükseldiği tahmin edilmektedir. Bu artışın % 20'ye yakın kısmı tarımdan (ormancılık ve balıkçılık dahil) ileri gelmektedir. Ancak madencilik, endüstri ve inşaat da % 26'sını ve hizmet sektörü % 54'ünü meydana getirmiştir. (Hizmet sektöründe ticaret yaklaşık olarak % 44 tutmaktadır.)

Brasilia'da Hamarati Binası



Yabancı şirketlerin direkt yatırımlarındaki artış da buna benzer bir eğilim göstermektedir. Bu yatırımların 1955-1961 arasında yılda ortalama 112 milyon dolar artmasına karşılık, 1962-1964 yıllarında bu rakamın üçte birine düşüş kaydedilmiştir.

Brezilya'da Yabancı Direkt Yatırımlar

Ülkeler	1969 ^a	1970 ^a	1971 ^a
	milyon dolar olarak		
ABD	816	987	1,070
Batı Almanya	177	253	271
Kanada	168	260	266
İngiltere	109	308	221
İsviçre	105	132	148
Japonya	55	105	118
Diğer Ülkeler	280	302	454
Toplam	1,710	2,347	2,548

İstikrarlı politik şartlar yeniden kurulunca, Brezilyadaki yabancı direkt yatırımlar 1965'de 70 milyon dolara yükseldi (1964 de : 28 milyon dolar). Devamlı bir ilerleme sonunda, yıllık artış hızı 1970'de yaklaşık olarak 342 milyon dolara ve 1971'de 450 milyon dolara ulaştı.

Ancak, Brezilya merkez bankasının hukukî kriterlere göre hesapladığı yabancı direkt yatırımlar hacmi —1971 ortasında 2.5 milyar doların üstünde— kaynağı diğer ülkelerden gelen ve 4.3 milyar dolar olarak tahmin edilen direkt yatırımların tamamını kapsamayabilir. Örneğin, ABD Dışişleri Bakanlığı Brezilyadaki direkt yabancı yatırımların en büyük kısmını teşkil eden Amerikan şirket ve kollarının değerini, 1970 sonu itibariyle, Brezilyalıların verdiği 1.1 milyar dolar rakamına mukabil, 1.8 milyar dolar olarak hesaplamıştır. İkinci sırayı alan Batı Almanyanın kendi istatistiklerine göre direk yatırımları 420 milyon doları bulmaktadır, halbuki Brezilya merkez bankası Alman yatırımlarını 271 milyon dolar olarak göstermektedir.

Brezilyalıların hesaplarına göre, Kanada ve İngiltereden sonra, Brezilyadaki direkt yatırımlarda 150 milyon dolar ile İsviçre beşinci ve hızla genişleyen yatırımları 117,7 milyon dolar tutan Japonya altıncı sırayı almaktadırlar. Lozan'dan Profesör Ch. Iffland'a göre İsviçrenin Brezilyadaki direkt yatırımları, 1971 sonu itibariyle yaklaşık olarak 220 milyon dolarıdır.

Brezilyaya yapılan büyük miktarlardaki dış yatırımlar ve iç tasarrufların süratle yükselmesi sonucunda brüt yatırımlarda % 150'yi geçen bir reel artış meydana gelerek 1967 ile 1971 arasında 35.9 milyar Cr.'a, yani GSMH'nın % 16'sına yükselmiştir.

Enflasyon Hızında Gerileme :

Brezilya ekonomisinin kuvvetle gelişmesi, yüksek hızlardaki enflasyonla birlikte gitti. 1953-1960 arasında Sao Paulo'da yıllık geçim endeksi artışı ortalama olarak % 50'ye yakın oldu. 1960'ların ilk yarısında, paranın satın alma gücü, 1963 ve 1964 yıllarında % 80.6 ve % 86.6 hızlarına ulaşan süratli bir enflasyona kurban gitti. Cebrî endüstrileşmenin sebep olduğu masraflardan ayrıca, enflasyonun başlıca sebepleri, hükümetin idarî mekanizmasına bağlı yüksek giderler ve yeni başkent Brasilia'nın kuruluşu için yapılan harcamaların yanısıra bunlarla ilgili federal bütçedeki açıklar oldu.

Başkan Goulart'dan sonra gelen hükümetler, aldıkları anti enflasyonist tedbirler sayısında —vergi artışları, kredilerin kısıtlanması, hükümet harcamalarının yavaşlatılması ve daha sıkı fiyat kontrolleri gibi— 1971'e kadar yıllık enflasyon hızını % 18.1'e indirmeye muvaffak oldular. Ükeyi 1969'dan beri yönetmekte olan Medici hükümeti, 1974'e kadar enflasyon hızını % 10'a düşürmeyi kendisine hedef almıştır.

Sermayenin kaçmasını önlemek ve ulusal bir sermaye piyasası kurmak işlerinin geçişi olarak geniş bir sermaye borçları en-

dekslemesine ihtiyaç bulunması, enflasyonla mücadeleyi büsbütün güçleştirmektedir. Örneğin, her yıl 1 mayısta yürürlüğe giren yeni asgari ücret yönetmeliği, kiraların hesaplanması için bir endekse temel teşkil etmektedir. Devlet tahvilleri gibi, kâğıt değeri olan çeşitli tiplerdeki istihkakları değer kaybına karşı bir indirim yapmak üzere hükümet âmir hüküm taşıyan aylık parasal düzeltme listeleri yayınlamaktadır.

Enflasyonla savaşta sıkı fiyat kontrolleri da faydalı olmaktadır. Fiyatlardaki her artışın yetkililerce onaylanması gerekmektedir. En önemle üzerinde durulan fiyatlar, geçim endeksinde % 48'de tespit edilmiş olan gıda fiyatları ile % 13'de tespit edilmiş olan kiralardır.

Emek Piyasasındaki Eğilimler :

Hızlı endüstrileşme, istihdamda birinci sektörden ikinci ve üçüncü sektörlere bir kayma meydana gelmesi sonucunda, Brezilya ekonomisi üzerinde çok geniş etkiler yaratmıştır. Yaklaşık olarak 30.3 milyon çalışan nüfustan, 1970'de % 44'ü (1960: % 54) tarım ve madencilikte, % 18'i (% 13) endüstri ve kamu hizmetlerinde (elektrik, su, gaz gibi), ve % 38'i (% 33) diğer hizmet sektörlerinde çalışmakta idi.

Endüstri ve hizmet sektörlerindeki büyük gelişmeye rağmen, ekonominin bu iki sektörü, ısrarla topraktan kaçarak ülkenin iş ve ticaret merkezleri olan büyük kentlere akın eden emek gücüne yetecek miktarda iş temin edememektedir. 1970'lerin başında Brezilya'nın çalışan nüfusu içinde işsizlerin oranı % 2-4 civarında ve daha çok tarım sektöründe rastlanan tam istihdam edilmeyenlerin oranı % 14-15 civarında tahmin edilmektedir. 1971 sonunda hükümet, gelecek yıllarda iş sayısında ortalama % 3 artırım istemektedir; bu artış 1972 de 2 milyon kadar yeni iş açacaktır.

HÜKÜMET FİNANSMANI VE VERGİ SİSTEMİ

Bütçe

1960'ların ikinci yarısında Brezilya'nın bütçe politikasında esaslı islâhat yapıldı. GSMH içindeki bütçe açığı payı 1964-1971 arasında % 3'den % 0.3'e düştü. Devlet yatırımlarının enflasyon yaratıcı etkileri bu suretle önemli ölçüde frenlenmiş oldu.

27 milyar Cr. tutarındaki 1971 gelirlerinin % 87'sini vergi ve ithalât resimleri % 13'ünü diğer gelir kaynakları teşkil etmektedir. 27.7 milyar Cr. lık giderler, başlıca, ulaşım sisteminin iyileştirilmesine ve bölgesel geliştirme programlarına harcanmıştır. Önceki iki yılda olduğu gibi devlet hem 670 milyon Cr. lık açığı, hem de çeşitli borç ödemelerini hazine tahvilleri çıkarak karşılamıştır. 1972 bütçesinde 32.2 milyar Cr. civarında (1971'den % 16 fazla) federal harcama yer almakta, gelirler ise 31.4 milyar Cr. olarak tahmin edilmektedir.

1971 sonunda, gerçek değerleri bir endeks maddesi ile korunan hazine tahvilleri Federal hükümetin 16.9 milyar Cr. (takriben 3 milyar dolar) iç borç tutarının —1966'daki % 63'e kıyasla— % 68'ini meydana getirmekteydi. Mart 1972'de Brezilya 1931'den beri ilk uluslararası tahvilini çıkardı. 30 milyon Avrupa hesap ünitesinin (30 milyon dolar) % 8 faizli kredisinin azamî 12 yıl süresi vardır.

Hükümet tarafından ilk defa 1971 sonbaharında açıklanan orta vadeli bir yatırım programına göre, 1972'de 16.8 milyar Cr. (sabit 1972 fiyatları ile) tutarındaki hükümet yatırımları 1974'e kadar 18.8 milyar Cr.'a yükselecektir. Aynı süre içinde açığın 760 milyon Cr.'dan (1972) 580 milyon Cr.'a düşürülmesi planlanmıştır.

Vergi Sistemi

Brezilyada birinci derecede vergi tahsildarı Federal hükümettir. Ancak, belirli bir dereceye kadar eyaletler ve mahallî hükümetlerin de vergi koyma yetkileri vardır.

Federal hükümet, her kategorideki gelirlerden, endüstri üretiminden, köy arazilerinden, malî muamelelerden, ulaşım ve haberleşmeden olduğu kadar elektrik enerjisi, madenler, yakıt ve madenî yağlardan da vergi almaktadır. İthalât resimleri koymak yalnız onun yetkisindedir. Eyaletlerin vergi gelirlerinin önemli kısmı mal ticaretinden gelmektedir ve bunun üst sınırı, Kongre tarafından, eyalet içi satışlarda % 17, eyaletlerarası sevkியatta % 15 olarak tespit edilmiştir. Eyaletlerin ayrıca gayri menkul devir ve temlikinden de vergi almalarına karşılık, mahallî hükümetler belediye sınırları içindeki gayrimenkullardan ve hizmetlerden vergi alma yetkisine sahiptirler.

Brezilya'nın Bütçesi : 1964-1971

Yıllar	Gelirler	Giderler	açık	Açığın GSMH'ya oranı (%)
	Milyon Cr.	\$ olarak		
1964	1,889	2,617	728	3.2
1965	3,907	4,500	593	1.6
1966	5,910	6,497	587	1.1
1967	6,814	8,039	1,225	1.7
1968	10,275	11,502	1,227	1.2
1969	13,953	14,708	756	0.6
1970	19,193	19,931	738	0.4
1971	26,980	27,652	672	0.3

Başka Federal vergi olan endüstri mamulleri vergisi, gerçek anlamıyla bir katma değer vergisidir. Vergileme, ham madde üretici veya ithalâtçıları ile başlamakta ve üretimin her bir safhasına uzanmaktadır. Oranlar, kimyasal mamullerde : 4'den, sigarada % 243'e kadar değişmekle beraber, ortalama olarak, % 4 - % 10 arasındadır. Bu verginin toplam malî gelirler içindeki payı 1968'de % 52'den 1971'de % 46'ya düştüğü halde, gelir vergisinden toplanan meblağ % 22'den % 27'nin üzerine çıkmıştır.

Şahsî gelirler sekiz sınıfa ayrılmakta ve kademeli olarak % 50'ye kadar vergilendirilmektedir. Maaş ve ücretlerden vergi, kaynağında kesilmektedir. Kurumlar vergisi üç sınıfa ayrılmaktadır. Endüstri ve

ticaret şirketleri genellikle kazanç üzerinden % 30 ve temettü dağıtımından % 5; kamu hizmet sektöründeki kuruluşlar en az % 17 ve profesyonel meslek sahipleri ile medenî kanuna göre kurulmuş hizmet şirketleri en az % 11 vergi ödemektedir.

EKONOMİNİN ÖNEMLİ SEKTÖRLERİNDEKİ GELİŞME VE PROBLEMLER

Tarım

Brezilyada tarım, iyi bir iklim ve iyi toprak gibi nimetlerden yararlanmaktadır. Büyük bir ürün çeşidi ve yüksek mahsul verimleri sayesinde, ülkenin besin ihtiyacını geniş ölçüde karşılayabildiği gibi aynı zamanda ihracat için yüksek miktarlarda ürün de sağlayabilmektedir.

Ülkenin başlıca ihraç ürünü hâlâ kahve olmakla beraber, toplam ihracat değeri içindeki payı 1960'da % 56'dan 1971'de yaklaşık olarak % 27'ye düşmüştür. Brezilya üretimini ortalama 22-23 milyon çuvaldan (1971 - 1972) 26-28 milyon çuvala çıkartmak ve dünya pazarlarındaki % 33 - 36 oranındaki payını korumak maksadıyla kaliteyi iyileştirmek için büyük çabalar harcamaktadır. Brezilya Kahve Enstitüsü üreticilere sabit satış fiyatları garanti etmektedir. Uluslararası düzeyde, hem satıcı hem de alıcı ulusları temsil eden Uluslararası Kahve Organizasyonu çerçevesi içinde yapılan anlaşmalar satışların az çok istikrarlı olmasını sağlamaktadır.

Pamuk, geleneksel olarak ikinci önemli tarım ürünüdür. Yaklaşık olarak 4.5 milyon hektar pamuk ekilmektedir; 1970'de üretim 2.2 milyon tona ulaşmıştır. Toplam ihracat içinde pamuğun payı % 5.6'dır. Bu rakkam ürünün kıt olması sebebiyle 1971'de % 4.1'e düşmüş ve böylece % 5.1 payla ham şeker ihracatı 1971'de pamuğu geçmiştir. 1971 - 72 üretim yılında (1 Haziran - 31 Mayıs) 5.3 milyon tona varması beklenen Brezilya'nın şeker üretiminin, ilk defa olarak Küba'yı (4.5 milyon ton) geçeceği tahmin edilmektedir.

Diğer önemli tarım ürünleri, kakaó, muz, hindistan cevizi, yer fıstığı, soya fasulyası, patates, manyok, jüt, sisal keneviri, buğday, mısır, pirinç, portakal, domates, kara birer ve tütündür. 1960'larda meyva suyu talebinin dünya çapında yükselmesi sonucunda Brezilyanın naranciya üretimi yanında, taze meyveden meyve özleri çıkarma endüstrisi de gelişmiştir.

Brezilya tarımının önemli bir kısmını teşkil eden hayvancılık öncelikle Güneyde yapılmaktadır. Brezilya, 95 milyon başla kasaplık siğir üretiminde dünyada üçüncü gelmektedir. Yaklaşık olarak 235 milyon dolar değerindeki siğir üretimi içinde ihracat 100 milyon dolara yakın tutmaktadır.

1970'de Brezilyanın tarımsal üretim değerinin dörtte üçüne yakın kısmını Güney ve Güneydoğu bölgelerinin üretmesine karşılık, ancak beşte bir Kuzeydoğudan gelmektedir. Modası geçmiş tarım metodları ile kimyasal ve mekanik araçların yetersizliği tarımın problemlerini teşkil etmektedir. 1970'den bu yana hükümet müsaait faizlerle (yaklaşık olarak yılda % 15) tarım kredileri vermek ve kuzeydoğu ve kuzey bölgelerinde tarımın durumunu iyileştirmek amacıyla PROTERRA programını kurmuş bulunmaktadır. (*)

Madencilik

Madensal kaynaklar bakımından Brezilya dünyanın en zengin ülkelerinden biridir. Şimdiye kadar işletilen rezervlerin büyük kısmı Minas Gerais (bu isim «her cins maden» anlamına gelmektedir) eyaletinde bulunmaktadır. Ayrıca, Amazon yöresinde de henüz rezervleri ölçülemeyen büyük cevher yatakları bulunduğu inanılmaktadır. Bu rezervlerin sistematik olarak geliştirilmesine ancak 1970'lerin başında girişilmiştir. Ülkenin 1.900'e yakın madencilik şirketinden % 40'ı, 1960 ları sonunda Minas Gerais ve Sao Paulo eyaletlerinde faaliyette idi; ancak, bunlardan sadece % 5'i 500'den fazla personel çalıştırmaktadır.

Komünist ülkeler dışındaki bütün dünyada Brezilya tahminen 42 milyar tonla keşfedilmiş en büyük demir cevheri yatakla-

rına sahiptir. Brezilya demir cevherinin demir muhteva ortalaması yüksek olup, % 55 - %65 arasındadır. Kıymet olarak, demir cevheri, kahveden sonra Brezilyanın ikinci önemli ihraç maddesini teşkil etmektedir. 1971'de, hükümetin çoğunluk hissesine sahip bulunduğu Companhia Vale do Rio Doce 34.7 milyon tonla başlıca Japonya ve Batı Almanya'ya giden demir cevheri ihracatının % 90'ına yakın kısmını yapmıştır. Özellikle Alman ve Japon çelik fabrikaları ile imzalanmış olan orta ve uzun vadeli teslimat anlaşmalarına istinaden şirket 1976 da ihracatını iki kata çıkarmayı planlamaktadır. Bir taraftan üretimi modernleştirmek ve taşıt imkânlarını iyileştirmek, diğer taraftan aktarma ve yükleme kapasitelerini genişletmek için 500 milyon dolar üzerinde sermaye harcamalarına ihtiyaç vardır.

Brezilyanın ikinci önemli maden ihracat maddesi olan mangan cevheri özellikle Amapo ve Minas Gerais eyaletlerinde bulunmaktadır. 1970'de bulunan ve % 45 - % 49 mangan muhtevası ile dünyanın bu en büyük mangan yataklarının rezervi 150 milyon ton civarında olması tahmin edilmektedir. 1971 de Brezilya yaklaşık olarak 2 milyon ton mangan cevheri (1970'de 1.8 milyon ton) çıkarmış, bunun 1.8 milyon tonu ihraç edilmiştir.

600 milyon ton dolaylarındaki boksit rezervleri itibariyle de Brezilya dünyanın birinci sıradaki ülkeleri arasında yer almaktadır. Kuzeydoğu bölgesindeki Para eyaletinde yeni bulunan yatakların geliştirilmesi yakın bir gelecekte ihracatı artırabilir. Elektrik enerjisinin yetersizliği yüzünden mahallinde alüminyum üretimi henüz mümkün olmamaktadır. Ouro Preto ve Sao Paulo'daki alüminyum fabrikalarının üretimine rağmen, Brezilyanın artmakta olan alüminyum ihtiyacının (1972'de yaklaşık olarak 106.000 ton) kısmen ithalat yoluyla karşılanması gerekmektedir. Ülkede, ortalama bakır muhtevası % 2.5 olan kabaca 78 milyon tonluk rezerv bulunduğu halde, bakır ithaline de lüzum olmaktadır. 1971 de bu çeşit ithalat için tahmini 85 milyon dolar harcanmıştır.

(*) «Bölgesel Gelişme Farklı Olmaktadır» başlıklı kısma bakınız.

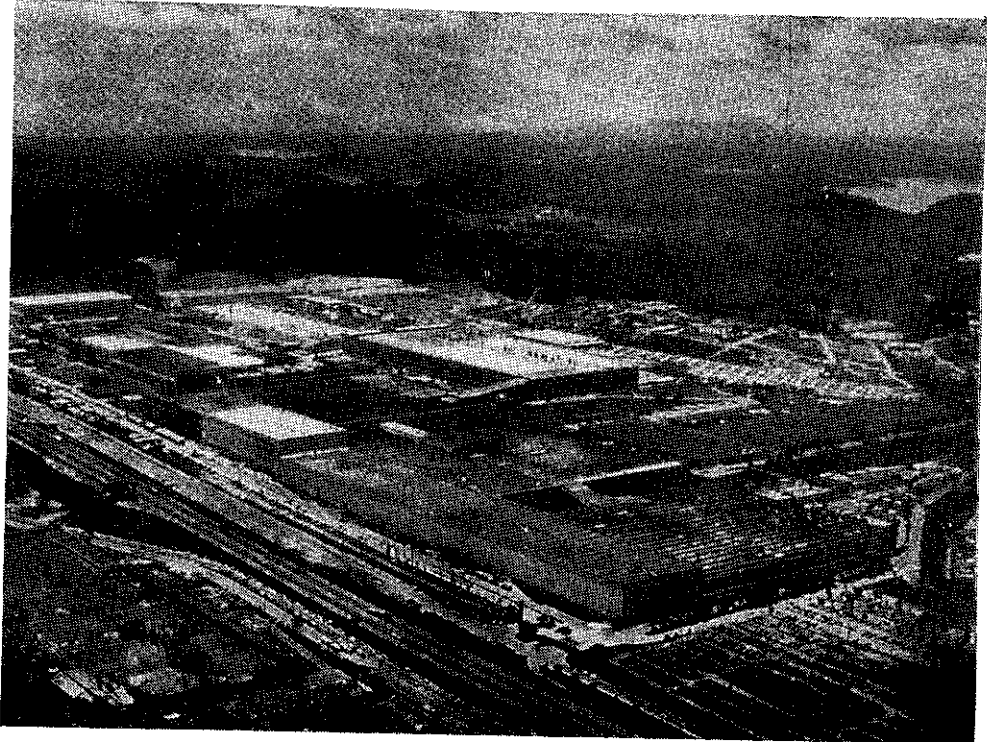
Endüstri

Önemli bir tüketim maddeleri endüstrisinden ayrıca Brezilya, iyi gelişmiş bir yatırım malları endüstrisine de şimdiden sahiptir. Ülkenin endüstri üretimi yalnız iç tüketime değil, aynı zamanda gitgide artan bir ihracata da yönelmiştir. 1960 ile 1971 arasında toplam ihracatı içinde mamul ve yarı mamul maddelerin payı % 1.7'den % 26'ya çıkmıştır.

6 milyon ton çelik ve 4.8 milyon ton pik demir üretimi ile (1971) Brezilyanın demir ve çelik endüstrisi, ulusal ekonominin gelişmesinde büyük bir etken olmaktadır. İç ihtiyaç üretim miktarını aştığından profil ve yuvarlak demir ithali icab etmektedir. Demir ve çelik sektöründe artmakta olan mali problemlerin sonucunda 1970 yazında, ulusal bir koordinasyon dairesi olarak Ulusal Çelik Konseyi CONSIDER kurulmuştur. Bu Konseyin görevi, 5'ini devletin yönettiği 36 demir ve çelik şir-

keti için yol gösterici prensipler hazırlamak, vergi indirimleri ve yatırım harcaması programlarını planlamaktır. 1980'e kadar ki süre için CONSIDER'in hazırladığı geliştirme programı ile, toplam olarak 3 milyar dolarlık bir yatırımla üretimin yılda % 12 hızla gelişmesi beklenmektedir. Otomotiv endüstrisi fiilen, Brezilyadaki endüstriyel kalkınmanın itici kuvvetini teşkil etmektedir. Brezilyanın otomotiv parçaları için tamamen ithalâta bağlı olduğu 1957'den, 1960'ların sonuna kadar geçen süre içinde ülke Lâtin Amerika'nın en büyük otomobil imalâtçısı haline gelmiştir. 1971'de üretim % 25'den fazla bir artışla 541,466 üniteye çıkmıştır; bunun 342.000'i binek arabalarıdır. VW do Brasil, % 55 ile tüm üretimin arslan payını almaktadır. Arkasından Ford Willys, General Motors ve Mercedes-Benz do Brasil izlemektedir. Brezilyada dokuz otomobil fabrikası ve 1.600 kadar parça imalâtçısı bulunmaktadır. Şubat 1972'de ilk Brezilya

São Bernardo do Campo'da VW do Brasil Fabrikası



1971'de Brezilya'nın En Büyük 20 Şirketi

Sıra	Endüstri	Sermaye ve ihtiyatlar (1)
		Mill. Cr\$
1. Petróleo Brasileiro S.A.	Petrol	7,202.2
2. Centrais Elétricas de São Paulo S.A.	Elektrik Enerjisi	6,879.8
3. Centrais Elétricas Brasileiras S.A.	Elektrik Enerjisi	5,342.5
4. Light Serviços de Eletricidade S.A.	Elektrik Enerjisi	4,865.0
5. Rede Ferroviária Federal S.A.	Demiryolu	2,508.5
6. Ferrovia Paulista S.A.	Demiryolu	2,418.4
7. Cia. Telefônica Brasileira	Telefon	2,142.9
8. Cia. Vale do Rio Doce	Madencilik (Demir)	1,807.2
9. Centrais Elétricas de Furnas S.A.	Elektrik Enerjisi	1,738.7
10. Empresa Brasileira de Telecomunicações	Telekomünikasyon	1,701.1
11. Cia. Siderúrgica Paulista	Demir-Çelik	1,520.2
12. Centrais Elétricas de Minas Gerais S.A.	Elektrik Enerjisi	1,508.5
13. S.A. Indústrias Reunidas F. Matarazzo	Birleşik Şirketler	1,343.4
14. Cia. Siderúrgica Nacional	Demir Çelik	1,333.2
15. Volkswagen do Brasil	Otomotiv	1,258.1
16. Usinas Siderúrgicas de Minas Gerais S.A.	Demir Çelik	1,224.7
17. Cia. Hidroelétrica do São Francisco	Elektrik Enerjisi	1,113.1
18. Cia. de Cigarros Souza Cruz	Sigara	858.8
19. Cia. Estadual de Energia Elétrica	Elektrik Enerjisi	839.4
20. Cia. Paulista de Fôrça e Luz	Elektrik Enerjisi	838.8

(1) Bildirilen ihtiyatlar

otomobilleri Avrupa'ya ihraç edilmiş ve İsviçre 20 adet spor araba için deneme pazarı olmuştur. 480 milyon dolarla ilk sırayı alan kimya endüstrisinden sonra, ikinci en yüksek direkt dış yatırım, 270 milyon dolarla oto endüstrisindedir.

Hükümetin büyük yardımları sayesinde Brezilyada 1950'lerin sonunda modern bir gemi inşa endüstrisi gelişmeye başlamıştır. On yıl sonra işletme halinde olan dört büyük tersane —Ishikawajima, Verolme, Comercios e Navegação ve Emsa— ile küçük ve orta çaptaki 31 adet gemi tezgâhı imalat kapasitesinin kabaca dörtte üçünü sağlamakta idiler. 1971'de brüt müseccel tonajı 180.000 den fazla olan 48 gemi inşa edilmiştir. Yeni gemi inşa programı çerçevesi içinde hükümet, 1971-1975 dönemi için brüt müseccel tonajı 1.6 milyon tonu bulan 4.3 milyar Cr. değerinde ihale vermek tasavvurundadır.

Brezilya 1970'de toplam olarak 2.4 milyon dwt'a yakın 346 gemi ile (bunlardan 134'ü devlet malıdır) Güney Amerikanın

en büyük ticaret filosuna sahiptir. Ülkenin ticaret filosunu büyütmek yolunda hükümetin harcadığı çabalar hem yerli tersanelere iş sağlamakta, hem de yabancı gemi işletmelerine navlun ödemekten kurtulan cari harcamalar dengesini düzeltmektedir. (1970'de ülkenin 675 milyon dolarlık toplam navlun giderlerinden % 62'si yabancı şirketlere ödenmiştir.)

1967'den beri Brezilya ekonomisinin en hızlı gelişen bir sektörü de petro kimya endüstrisi olmuştur. Bu sektör 1970'de tüm endüstriyel işgücünün % 9'unu istihdam etmiş ve % 15'i geçen bir üretim artışı göstermiştir. Bu büyük artışın başlıca sebebi, 1967'de çıkarılan ve piyasayı hükümetin işlettiği Petrobras'ın elinden alıp özel teşebbüse açan hükümet kararname si olmuştur. Bu fırsattan herkesten çok yabancı şirketler faydalanmışlardır. Bu sebeple, 1971 sonunda, Brezilya Endüstri ve Ticaret Bakanı, 1979'a kadar yerli yatırımlarda 2 milyar dolar artış yapıla-

rak, yabancı iştirakler payının üçte bir oranı ile sınırlandırılmasını talep etmiştir. Kuvvetle genişleyen inşaat endüstrisi, esaslı bir kapasite artışına rağmen, yükselen talebi karşılayamamıştır. Çimento üretimi 1970'de % 15 ve 1971'de % 9 artışla 9.8 milyon tona ulaşmıştır. 1974'e kadar 550 milyon dolar civarında yatırım harcamaları yapılarak, üretimin kademeli olarak 20 milyon tona yükseleceği ümit edilmektedir. Kara yolları, depolama barajları, liman tesisleri, hastane ve okul inşaat projeleri sebebiyle talep, endüstrinin kapasitesinden çok daha büyük bir hızla artmıştır. 1972'de 734.000 ilâve konut ünitesine ihtiyaç olacağı tahmin edilmiştir.

1960'larda makine ve elektrikli âletler endüstrisinde önemli ilerlemeler kaydedildi. Brezilya daha 1958'de, büyük elektrik santrallerinin ihtiyacı olan makine ve teçhizatın hemen hemen yarısını ithal ettiği halde, bu oran 1969'da, % 10'a düştü. Bu arada, büyük yabancı imalatçıları da Brezilyada fabrikalar kurmuşlardır. Halen ağır makina sektöründe faaliyette bulunan yedi şirket 15.000 kadar işçi çalıştırmaktadır.

1970'de 100.000'den fazla işçi çalıştıran elektrikli âletler endüstrisinin başlıca mamulleri, radyo ve televizyon alıcıları, hava soğutucuları, vantilatörler, elektrikli ev âletleri, büro makineleri ve telefondur. 1966 ile 1969 arasında yılda % 16 artış gösteren elektrikli ev âletleri satışları 1970'de % 40 kadar düştü. Ancak 1971'de % 27 yükselme oldu. Bu dalgalanmalar kısmen piyasanın nisbeten dar oluşundan ileri gelmektedir. 1970'lerin başında ancak 20 - 25 milyon kişi potansiyel alıcı olabilecek kadar bir gelle sahipti.

1970'de Brezilya dünya kâğıt üretiminde 1.1 milyon tonla beşinci geliyordu. 1971'de üretim % 7'ye yakın arttı. Bütün fabrikaların % 35 kadarı Sao Paulo'da bulunmakta ve birleşik olarak Brezilya kâğıt üretiminin yarısına yakın kısmını imâl etmektedirler. Hükümet 1971'de malî portesi 500 milyon Cr.'u bulan 83 fabrikaya müsaade verdi.

Enerji Üretimi :

Brezilya enerji endüstrisinin büyük kısmı kamu şirketlerinin elindedir. 1953'de kurulmuş olan Petrobras şirketi, petrol üretimini tekelinde tutmakta ve özel şirketler rafine petrol üretiminin ancak % 11'ini sağlamaktadırlar. Devletin işlettiği fabrikalarda ülkenin elektrik enerjisinin yaklaşık olarak üçte ikisi üretilmekte, aşağı yukarı üçte biri özel şirketlere kalmaktadır, ve bunların üretiminin % 8'i kendi ihtiyaçlarına gitmektedir.

Brezilya enerji ihtiyacının yaklaşık olarak % 45'i, 1970'lerin başında büyük önem kazanan petrol ile karşılanmaktadır. Sergipe sahilleri açıklarında keşfedilen rezervler o derecede zengindir ki, 1964 - 1971 yılları arasında üretimin hemen hemen iki kat artırılarak 63.4 milyon varile yükselmesi mümkün olmuştur. Ülke içi ihtiyaçları karşılamak için 1971 de daha 183 milyon varil ham petrol ithali gerekmiştir. Petrobras ülkenin ithalâta bağımlılığını azaltmak maksadı ile 1974'e kadar ham petrol üretimini üç kattan fazla ve rafineri kapasitesini de en az iki kat artırmayı planlamaktadır. Brezilyanın bilinen petrol rezervleri 1970'de 857 milyon varil ve tabii gaz rezervleri 26.6 milyon m³ olarak tahmin edilmişti. Fakat Petrobras, Brezilyanın karadaki yataklarının çok daha fazla bir rezerv taşıdığına ve 25 milyon varil olduğuna inanmaktadır.

Sınırlı ölçüde geliştirilmiş olan su gücü de bir diğer önemli enerji kaynağı teşkil etmektedir. Ülkenin nehirlerinin enerji potansiyeli kabaca 80 milyon kilovat olarak tahmin edilmiştir.

Brezilya elektrik enerjisi endüstrisinin topyekûn kurulmuş gücü, 1960 ile 1971 arasında üç kata yakın artış göstererek 4.8 milyon kilovattan 12.7 milyona yükseldi. Üretimin altıda bire yakın kısmı buhar gücü ile çalışan santrallarda yapılmaktadır. 1976'ya kadar toplam kapasitenin 22 milyon kilovat civarına çıkacağı beklenmektedir. En önemli projeler Paranâ Nehrindeki Urubupungâ Çağlayanı santrali, 1972'de tam faaliyete geçen 1.4 milyon kilovat kapasiteli Jupia santrali, 1975 - 1978

arasında kademeli olarak işletmeye açılacak 3.2 milyon kilovat planlanmış kapasiteli Ilha - Solteria santrali ile, kapasitesi 615.000 kilovattan 1.2 milyon kilovat civarına çıkarılacak olan Rio São Fransisco'dadaki Paulo Alfanzo Çağlayanı santralidir.

Şimdiki halde sırf alışıl gelmiş hidro ve termik santrallarda üretilen elektrik gücü üretimi 1971'de hemen hemen 52 milyar kilovat saate (İsviçre'de 33 milyar kw. saat) yaklaşmıştır ki, 1964'den beri neredeyse iki kat artmış demektir. Enerji tüketimi yılda yaklaşık olarak % 10 artmaktadır. Normal olarak kurulu kapasite talebi karşılamakta ise de, özellikle iletim tesislerinin yetersizliği ve yağmur kıtlığı dolayısıyla arz problemleri çıkmaktadır.

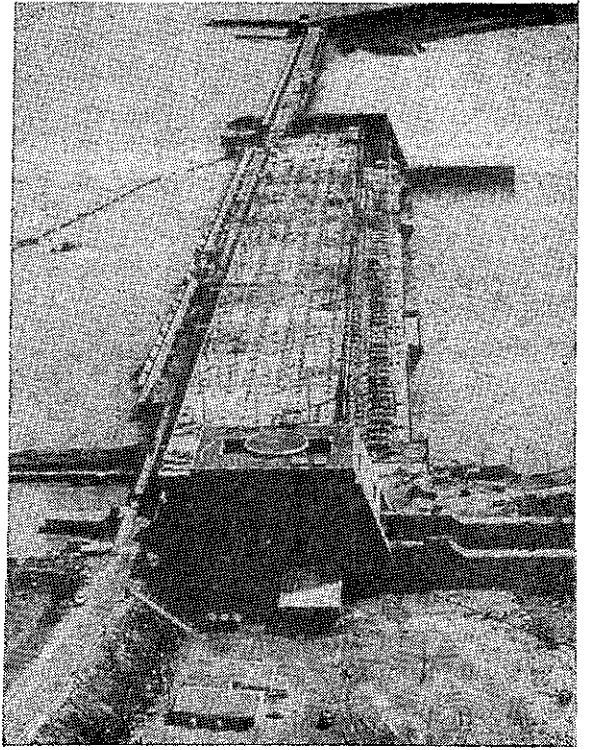
1970 başlarında, özellikle kırsal sahalar elektrikten yoksundu. Üretimi artırmak için nükleer enerjiden de yararlanılacaktır. İlk atomik enerji santrali bir devlet işletmesi olan Eletrobras tarafından Rio de Janeiro'da 1976'da faaliyete geçmek üzere planlanmıştır.

ULAŞIM VE HABERLEŞME

Karayolları Başlıca Ulaşım Aracıdır

Brezilyanın fevkalâde kalkınması sonucunda, ülkenin en büyük problemlerinden birini ülkenin ulaşım şebekesinin gelişmesi teşkil etmektedir. 1970'de toplam ticarî eşyanın % 72'si karayolları, % 15'i demiryolu vasıtasıyla ve % 13'ü başta deniz yolu olmak üzere diğer şekillerle taşınmıştı. On yıl öncesi eşya taşınmasında karayollarının payı ancak % 60 kadar ve demiryollarının ki % 20'ye yakındı. Demiryolları başlıca dökme malların taşınmasına ayrıldığından, yolcular daha çok otomobil, uçak ve gemiden faydalanmaktadırlar.

1970'de Brezilya'nın 32.000 kilometre uzunluğundaki demiryollarının yaklaşık olarak % 80'i Brezilya federal demiryolları Rede Ferroviária Federal SA, % 17'si eyaletler, geri kalanı da özel şirketler tarafından işletiliyordu. Toplam olarak 2.450



Elektrik Gücü Endüstrisi

kilometresi elektrikli dir. Çok dönemeçli olan çeşitli hatların düzeltilmesi amacıyla, 1961 - 1969 arasında demiryolları şebekesinin uzunluğu 5.500 kilometreden fazla kıaldı. 1969 sonunda Brezilyanın federal demiryolu şirketinin başladığı bir yatırım programı sonucunda beş yıl içinde 2.500 den fazla vagon yenilenecektir

Artmakta olan trafik hacmine bir rahatlık getirmek amacıyla 1970 başında Rio de Janeiro ve São Paulo'da metro sistemine başlanmıştır. Temel plâna göre Rio de Janeiro'da cem'an 66 kilometrelik dört hat ve São Paulo'da 67 kilometre tutarında beş hat yapılacaktır. İlk hattın 1974'de São Paulo'da işletmeye açılması beklenmektedir.

Ulaşım yatırımları içinde karayolu inşaatı 1960 ile 1970 arasında ortalama % 70 ile en büyük payı almaktadır. 1970 - 1973 arasında karayolu inşasına toplam olarak 5.4 milyar Cr. harcanacaktır. 1970 sonunda Brezilya karayolu şebekesi 52.000 kilometresi veya % 4'ü kaplama olmak üzere hemen hemen 1.3 milyon kilometreyi buluyordu. Bu yolların üzerinde 1969 sonunda 1.1 milyona yakın otomobil ve otobüs

ile 616.000 kamyon sefer etmekteydi. Mukayese olarak, Brezilyadan 200 defa küçük olan İsviçrede aynı tarihte 1.3 milyon otomobil kayıtlıydı. Brezilya hükümetinin gayesi, eyaletlerin bütün büyük kentlerini ve çeşitli bölgeleri kaplama yollarla birbirine bağlamak ve komşu ülkelerin karayolları şebekeleri ile birleştirmektir. Yapım halindeki en önemli iki uzak mesafeli karayolu inşaatı, Amazon bölgesini kuzeyden güneye (Santarem'den Cuiabaya) ve doğudan batıya (Transamazon projesi) kuşatan yollardır. 3.000 kilometre uzunluğundaki Transamazon karayolunun maliyeti 1971-1974 bütçesinde toplam olarak 450 milyon dolar tahmin edilmiştir. Brezilya dış ticaretinin hemen tamamı deniz ve su yolları ile yürütülmektedir. Mal akışı mütemadiyen artmakta olduğundan, Belem'den Porto Alegre'ye kadar belli başlı bütün limanlar devamlı olarak genişletilmektedir. 1970'de ticarî eşya cirosu % 10 artışla 78 milyona yükselmiştir ve bunun 68 milyon tonunu (% 87) dış ticaret teşkil etmektedir.

Tonaj itibariyle en büyük ciroyu 25 milyon tonla (1969 dan % 30 fazla) Vitoria limanını (Tubarao dahil) sağlamıştır, zira maden eyaleti Minas Gerais'in üretimi bu limanla aktarılmaktadır. Ayrıca 22 milyon tonluk ticarî eşya da Rio de Janeiro limanından geçmiştir. Geri kalanın aktarılmasında özellikle Santos ve Porto Alegre limanları önemli rol oynamışlardır. Navlun değeri itibariyle Santos limanı 206 milyon dolar'a Rio de Janeiro'dan (126 milyon dolar) ve Vitoria'dan (117 milyon dolar) önde gelmektedir. Rio de Janeiro, Santos, Paranaguá ve Rio Grande limanları için kaplı taşıma tesisleri planlanmaktadır. İlk olarak Rio de Janeirodakiler 1973'de işletmeye açılacaktır.

1970'lerin başında Brezilyanın ticarî havacılığı elinde 300 iniş alanı (bunların 22 si büyük çapta hava limanlarıdır) ve 350 uçak bulunmakta idi. São Paulo (Longonhas ve Viracopos), Rio de Janeiro (Galeão), Brasília, Recife, Belem ve Manaus hava limanları uluslararası hava yollarına bağlıdır. Çoğunlukla özel teşebbüsün sa-

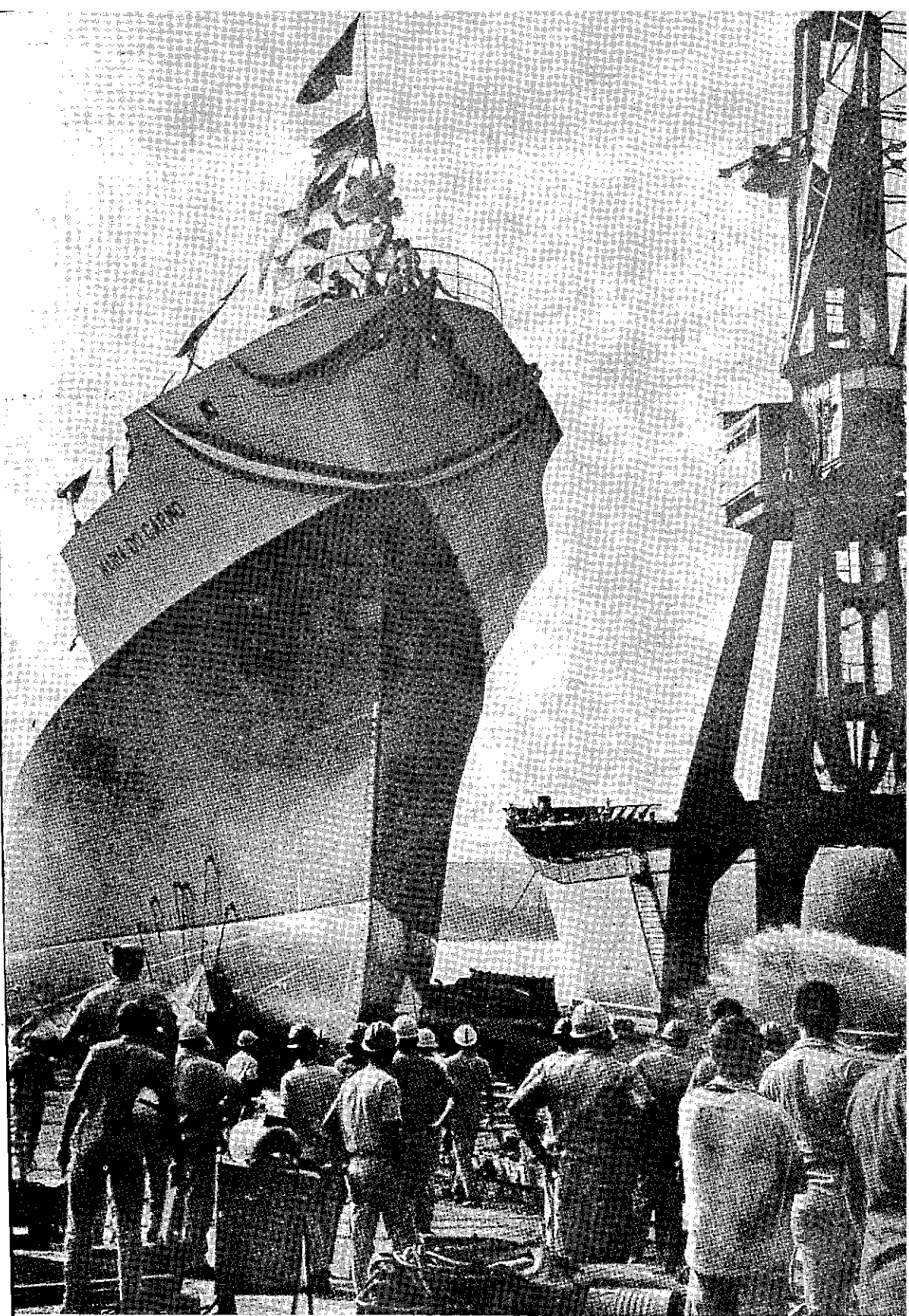
hip bulunduğu dört büyük hava yolu Varig, Vasp, Cruzeiro do Sul ve Transbrasil'dir. Bunların ilk üçünün hem iç hem uluslararası seferler yapmalarına karşılık Transbrasil yalnız iç hatlarda çalışmaktadır. 1971 sonu itibariyle 35 uçak sahibi olan ve 21 ülkede 86 şehri birleştiren Varig, Latin Amerikanın en büyük havayoludur.

Haberleşmenin Geliştirilmesi

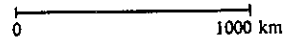
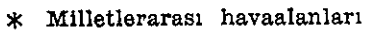
Gelişmesi ulusal bir plana dayandırılan haberleşme, ülkenin en hızla gelişen sektörlerinden biridir. Posta ve telgraf işlerini devletin Empresa Brasileira'de Correios e Telegrafas kuruluştur yürütmekte, telefon sistemi ise hükümetin işlettiği Companhia Telefonica Brasileira'nın elinde bulunmaktadır. Her türlü telekomünikasyon tesis ve şirketleri Empresa Brasileira de Telecomunicações'ın yönetimindedir.

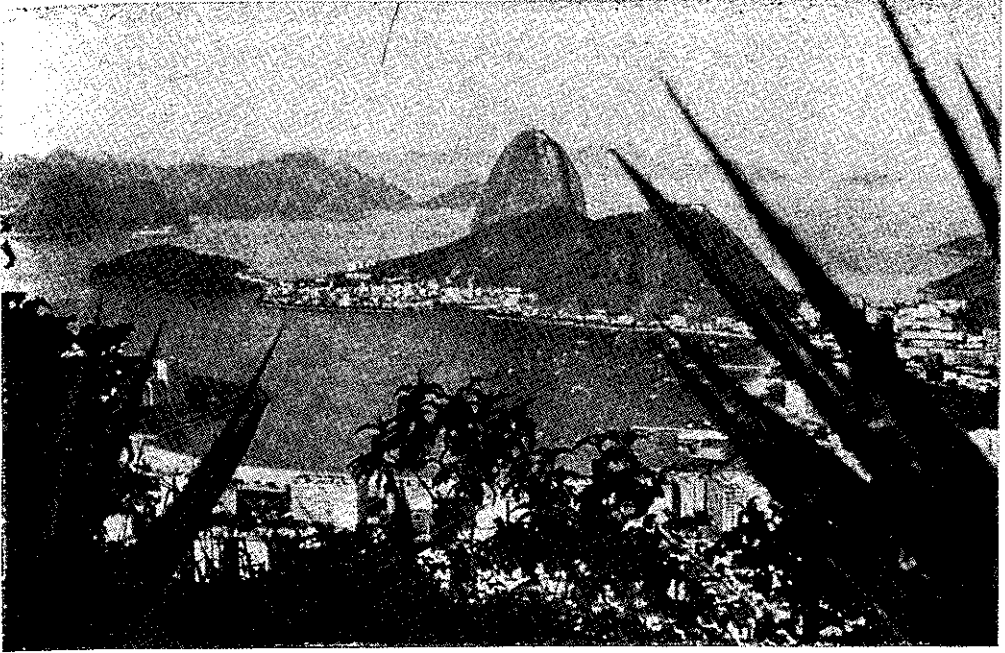
1972 ile 1976 arasında yeni telefon hatları için 6 milyar Cr. civarında harcama yapılacaktır; yeni hatların 250.000'i Rio de Janeiro şehri, 400.000'i São Paulo şehri, geri kalanlar da São Paulo, Minas Gerais, Rio de Janeiro ve Espirito Santo eyaletleri için planlanmaktadır.

Böylece, 1970'de 2 milyon olan telefon bağlantılarının sayısı 1976'da 3 milyona çıkacaktır. 1960'dan beri genişletilmekte olan teleks sisteminin 1970 sonunda 3.130 aboneli mevcuttur. Kuzey ve Kuzeydoğu bölgeleri ile ülkenin güney kısmındaki gelişmiş haberleşme şebekesinin arasındaki bağlantıyı kuvvetlendirmek için planlar yapılmıştır.



1971 sonu





Rio de Janeiro

TURİZM

Çok sayıda doğal ve tarihî bölgeler bulunmasına rağmen turizm Brezilyada bir döviz kaynağı olarak hâlâ büyük bir rol oynamamaktadır. Turizm gelirleri ile giderleri arasında 1971'de 125 milyon dolar dolaylarında bir açık vardı ve Brezilya'ya gelen yabancı turistlerin harcamaları 31 milyon doları buluyordu. 1962 ile 1970 arasındaki dönemde yabancı turist sayısı aşağı yukarı % 75 artışla 200.000'i buldu. Bu rakam içinde Güney Amerikalılar % 44, Batı Avrupalılar % 28 ve Kuzey Amerikalılar % 22 oranında idiler. Geri kalan % 6, ise hemen hemen eşit derecelerde diğer kıtalardan geliyordu.

1970'lerin başında turizm yönünden gelişmiş yöreler arasında Rio de Janeiro ve São Paulo kentleri, mimarî zenginlikleriyle Ouro Preto ve Salvador, plajları ve dağlardaki dinlenme yerleriyle Rio Grande do Sul ve Iguaçu Şelâleleri yer almaktadı.

Kuzeydoğu ve Kuzey bölgeleri de ziyaretçilere yolculuk ve gece kalmak için gittikçe artan imkânlar sağlamaktadır. Örneğin, şimdiden iki birinci sınıf ve birkaç ikinci sınıf otel sahip bulunan Manaus'da, Varig büyük bir lüks otel yaptırmaktadır.

Hükümet, turizm sektöründe (Embratur Projeleri) SUDENE ve SUDAM bölgelerinde % 50 ve diğer bölgelerde % 8 vergi indirimleri tanımaktadır. 1969'dan 1971 sonuna kadar Embratur ve Conselho Nacional de Turismo 75 otel inşaatını onaylamışlardır. 1.2 milyar Cr. lık bir yatırımı gerektiren bu projeler, 10.000 den fazla yeni otel odası sağlayacaktır. Hükümetin enerji turizm geliştirme politikası, yoğun tanıtma kampanyaları ve ulaştırma sisteminde yapılan devamlı işlâhat sayesinde, gelecek yıllarda turizm hızla ilerleyecektir.

BANKACILIK SİSTEMİ

Brezilyada bankacılık sistemi 1960 larda büyük bir gelişme kaydetti. 1961 ile 1971 arasında banka şubelerinin sayısı 2.000'den fazla bir artışla 7.844'e çıktığı halde, yoğunlaşma işlemi sonucu olarak bankacılık kuruluşlarının sayısı 332'den 161'e düştü. Herbiri 10 milyon Cr. üzerinde mevduata sahip bulunan ve bütün banka mevduatının yaklaşık olarak % 95'ini elinde tutan 125 adet ticaret bankasının nezdinde 1971 sonu itibariyle toplam olarak 56.5 milyar Cr.'lık mevduat mevcuttu. Bu miktarın % 38'i Banco do Brasil'de idi. Bir yıl öncesine göre gerçek mevduat artışı % 23 civarında oldu. Özellikle müşteri mevduatında büyük bir artış meydana geldi.

Devlet Bankaları :

Merkezî hükümetin finansman, tahsil ve tediye organı olan Banco do Brasil kısmen kamu, kısmen özel bir kuruluş olarak kendine mahsus bir mevkie sahiptir. Merkez Bankasının kurulduğu 1964 yılına kadar Banco do Brasil, merkez bankasının başlıca görevlerini de ifa etmekteydi. 1971 sonu itibariyle yaklaşık olarak 750 yurtiçi ve 9 yurtdışı şubesi ile Banco do Brasil

Brezilya'nın en büyük 20 bankası 1971 sonu itibariyle

Sıra	Aktifler
	Mill. Cr\$
1. Banco do Brasil S.A.	21,336.0
2. Banco do Estado de São Paulo.	2,604.5
3. Banco Brasileiro de Descontos S.A.	2,309.5
4. Banco Itaú América S.A.	1,964.2
5. Banco Real S.A.	1,717.7
6. União de Bancos Brasileiros S.A.	1,528.7
7. Banco do Nordeste do Brasil S.A.	1,219.3
8. Banco do Estado da Guanabara S.A.	1,080.0
9. Banco Mercantil de São Paulo S.A.	968.6
10. Banco do Comércio e Indústria de São Paulo S.A.	959.6
11. Banco Nacional de Minas Gerais S.A.	913.8
12. Banco Comercial Brasil S.A.	771.4
13. Banco Português do Brasil S.A.	739.5
14. Banco Bamerindus do Brasil S.A.	729.8
15. Banco de Crédito Real de Minas Gerais S.A.	633.1
16. Banco da Bahia S.A.	626.4
17. Banco do Estado de Minas Gerais S.A.	605.9
18. Banco da Amazônia S.A.	604.6
19. First National City Bank	531.2
20. Banco do Estado do Rio Grande do Sul S.A.	525.5

ülkenin en büyük bankasıdır. 21.3 milyar Cr. 1ık (1971 sonu) mevduatı kendisine FORTUNE dergisinin, ABD dışında dünyanın en büyük bankaları listesinde 44. sırayı kazandırmıştır. Brezilyadaki diğer ticaret bankalarının aksine, Banco do Brasil, uzun vadeli kredilerde ve ihracat finansmanında ihtisas yapmıştır.

1964 devriminden sonra çeşitli eyaletler tarafından kurulan ve kalkınma bankaları adı verilen kuruluşlar, resmî finans kuruluşları olarak hizmet görmektedirler. Bunların birinci görevi bayındırlık işlerinin (karayolu inşaatı, su getirilmesi, hastaneler, okullar vs.) finansmanıdır. Fonların özellikle yabancı bankalardan ve Amerika Kıtası Kalkınma Bankası gibi uluslararası finans müesseselerinden aldıkları krediler yoluyla ve vergilerden temin etmektedirler. Bir diğer önemli finans kuruluşu da Ulusal Konut Bankasıdır. (Banco Nacional de Habitação); ancak bu aslında kelimenin dar anlamıyla tam bir banka sayılamaz. 1964'de kuruluşundan 1970 sonuna kadar, 18.3 milyar Cr. maliyetli toplam olarak 666,550 adet kredili mesken ünitesini finanse etmiştir. Bu bankanın fonları, iş güvenliğinin korunması amacıyla işçiler lehine işverenlerden her ay ücretlerin % 8'i oranında kesilen paralarından gelmektedir.

Ticaret Bankaları :

Ticaret bankaları genellikle her çeşit kredi işlemleri yapmakta, kişiler ve şirketlere carî hesap açmakta, menkul kıymetleri yönetmekte ve her türlü tahsilât işiyle meşgul olmaktadır. Ticarî suretler karşılığı verilen kredilerin vadesi 120 günü geçmemektedir. Büyüklük itibarıyla 1971 sonunda birinci sırayı alan Banco do Brasil'den sonra 2.6 milyar Cr. mevduatla Banco do Estado de Sao Paulo, 2.3 milyar Cr. 1ık Banco Brasileiro de Desconto (Bradesco) ve 2.0 milyar Cr. la Banco Itaú America gelmektedir. Brezilyada 36 şubesi bulunan sekiz yabancı bankanın hepsi istisnasız ticaret bankalarıdır. Bazı yabancı bankaların da Brezilya bankalarında azınlık hisseleri bulunmaktadır.

Kredi ve Finans Şirketleri :

Kredi, finans ve yatırım şirketleri 6-24 ay vade ile kredi ve özellikle küçük miktarlarda borç vermektedirler. Enflasyonun en kötü devresi olan 1960'ların başında kuvvetle geliştiler, çünkü ticaret bankalarının aksine, faiz hadlerini geçim endeksindeki yükselmelere göre ayarlamalarına müsaade ediliyordu. Bugün bütün büyük ticaret bankaları, sahip bulundukları kredi, finans ve yatırım şirketleri aracılığı ile düşük faizli mevduatlarından poliçe karşılığı kredi açmaktadırlar ve bunlar geçim endeksinde göre ayarlandığı için büyük rağbet görmektedir. 1972 şubat ortasından bu yana şirket kredileri için aylık azamî faiz haddi % 1.4 - 1.6 ve kişisel borçlar için % 2.5 olmuştur. Finans şirketleri hemen her durumda % 2.5 faiz uygulamaktadırlar.

Yatırım Bankaları :

1971 sonunda sayıları 40'a varan yatırım bankaları, orta ve uzun vadeli krediye karşı mevcut büyük talebi karşılamak amacıyla 1967'de finansman piyasası kanunu ile kuruldular. Bunların başlıca faaliyetleri yatırım mallarının finansmanı, ihracat finansmanı, direkt krediler için banka garantisi, mevcut sınaî şirketlerin çıkarcakları yeni hisselerin satışı ve yatırım teminatlarının idaresi üzerinde toplanmaktadır.

Bu kategoride yer alan başlıca kuruluşlar, plasman değerleri 1.4 milyar Cr. (1971 sonu) olan Banco Real de Investimento ve 1.0 milyar Cr. olan Banco Bradesco de Investimento'dur. Yatırım bankalarının başlıca fon kaynakları endeksi sabit faizli mevduat ve çıkardıkları kambiyo senetleridir.

Gayrimenkul Finans Şirketleri

Gayrimenkul finans şirketleri münhasıran konut —özellikle orta gelirli nüfus için— finansmanı ile meşgul olmaktadır. Tasarruf bonoları ve en az üç yıl vadeli ipotek senetleri çıkarmak suretiyle fon sağlamaktadırlar.

PARA SİSTEMİ

Para ile İlgili Yetkili Kuruluşlar

Merkez bankasının en önemli görevleri 1964'e kadar Banco do Brasil ve bazı devlet kuruluşları tarafından yapılmaktaydı. 31 aralık 1964 tarihli kanunla Brezilyanın ilk merkez bankası olan Banco Central do Brasil kuruldu. Ancak, birçok ülkelerin aksine, Brezilya Merkez Bankası sadece para, bankacılık ve finansman işleri için en yüksek yetkili makam olan Ulusal Para Konseyinin (Conselho Monetário Nacional) yürütme organı olarak hizmet görmektedir. Merkez Bankası, kâğıt ve madeni paraları tedavüle çıkarmaya, döviz ticaretini kontrole, bankaların, finans ve yatırım şirketlerinin çalışmalarını denetlemeye ve bir açık pazar politikasını yürütmeye yetkilidir. Ayrıca, ticaret bankalarının mecburî asgarî rezervlerini muhafaza etmekte ve bir reeskont bankası olarak da çalışmaktadır.

«İnen Merdiven» Sistemi

1967 para reformu uyarınca yeni cruzeiro (1000 eski cruzeiro) çıkarılmıştır. Ancak, 1970'den beri Brezilya para ünitesine gene yalnız «Cruzeiro» denmektedir. 13 temmuz 1972'de Merkez Bankası cruzeiro'nun dolar karşındaki paritesini 5.930 Cr. (alış) ve 5.965 Cr. (satış) olarak tespit etti. Bu 1972 içindeki dördüncü ve 1968 Ağustosunda esnek parite, yahut «inen merdiven» sistemine başlanmasından bu yana 32 ci devalüasyon oldu. Ağustos 1968'den beri Brezilya para yetkilileri cruzeiro'nun dolar paritesini, çoğunlukla birkaç haftalık düzensiz aralıklarla % 1-2 indirmektedirler.

Bu devalüasyonlar, ülkedeki enflasyonu denkleştirirken, paranın satın alma gücündeki global düşmeyi de hesaba almaktadır. Örneğin 1971 de cruzeiro toplam olarak % 13.8 oranında olmak üzere yedi kere devalüe edilmiştir ki, bu Brezilyanın geçim endeksi artışı (% 18,1) ile başlıca ticaret ortaklarınınkiler arasındaki farka az çok tekabül etmektedir.

Döviz Kontrolları :

Brezilyada 1961'den beri geniş döviz kontrolleri mevcuttur. Brezilyalıların ülke dışında yatırım yapmalarına izin verilmediği özellikle kayda değer. Yabancı paralarla yapılan muameleler ancak bankalar ve döviz işleri için özel müsaade sahibi sim-sarlar aracılığı ile yürütülebilir ve Maliye Bakanlığı tarafından sıkı bir kontrole tabidir. Ayda 300 dolar'a kadar dışarı şahsî transferler herhangi bir kısıtlamaya maruz değildir. Brezilyada ikamet edenler dış seyahatlerde yanlarında 1.000 dolara kadar çıkarabilirler. Kanunlar gereğince muameleleri Merkez Bankasına bildirmek ve müsaade almak şartıyla yabancı mal ve hizmetler karşılığında ödemede bulunmak üzere döviz mevcuttur. Bu çeşit fonların kâr ve lisans ücreti olarak, istenen miktarda transferi mümkündür; ancak belirli bir miktardan yukarısı —bu limit, ilgili şirkete yatırılan yabancı sermayenin değerine bağlıdır— kaynağında yüksek bir vergiye tabidir.

1971'den beri Brezilyada yapılan Devalüasyonlar

Tarih	Kambiyo kuru (satış)	Devalüasyon oranı		
		Son devalüasyon	Yılbaşı-ndan beri	
		Cr\$	%	%
1971				
Şubat 9	. . .	5.030	1.62	1.62
Mart 22	. . .	5.110	1.59	3.23
Nisan 30	. . .	5.190	1.57	4.85
Haziran 10	. . .	5.285	1.83	6.77
Ağustos 5	. . .	5.405	2.27	9.19
Eylül 13	. . .	5.505	1.85	11.21
Kasım 10	. . .	5.635	2.36	13.84
1972				
Ocak	. . .	5.785	2.66	2.66
Mart 16	. . .	5.845	1.04	3.73
Mayıs 5	. . .	5.915	1.20	4.97
Temmuz 13	. . .	5.965	0.85	5.86
Eylül 4	. . .	6.025	1.01	6.92
Ekim 16	. . .	6.095	1.16	8.16
kur		US\$ 1.00		

PARA VE SERMAYE PİYASASI

Ulusal Sermaye Piyasasının Gelişmesi :

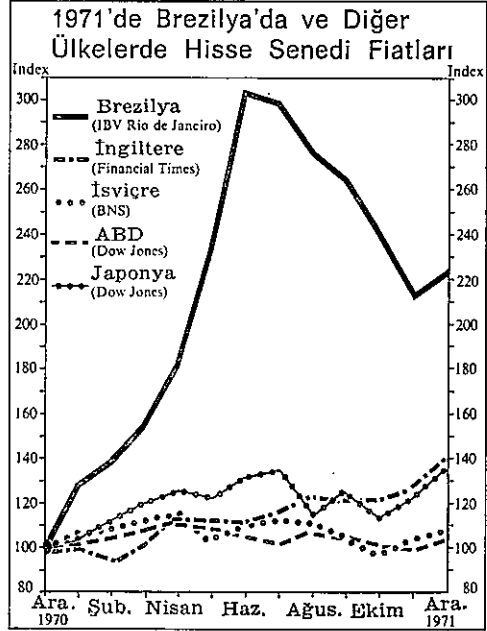
Bir yandan 1965 den beri enflasyon hızının yavaş yavaş gerilemesi, diğer yandan bankacılık, para ve sermaye piyasası ile ulusun parasına ilişkin mevzuat, Brezilya'nın sermaye piyasasının daha çok gelişmesine temel teşkil etmektedir.

En önemli iki reform, bir Merkez Bankası ve Ulusal Para Konseyinin kurulması (1964) ile para ve sermaye piyasasına yeni bir şekil verilmesi (1965) olmuştur. Bundan başka, hazine borçları, kambiyo senetleri, sabit banka mevduatı vs. ye bir parasal ayarlama (Correção monetária) sisteminin uygulanması için hukukî temel 1964 de hızlanmıştır. Ulusal Konut Bankası'nın kuruluşu da 1964 e uzanır.

Brezilyada kredi vadeleri hâlâ nisbeten kısadır. Vadesi birkaç yıl olan yatırım kredileri, yerli bir kredi kuruluşu olarak hemen yalnız Ulusal Kalkınma Bankası tarafından verilmektedir. Ticarî bankaların kredileri 180 gün, yatırım bankalarınınki genel olarak bir yılla sınırlanmıştır.

Bu durum sonucunda, dış borçlanmalar özel bir önem kazanmaktadır. 1971 Eylül'ü sonunda dış borçlanmaların miktarı 6.1 milyar dolara ve bunların içindeki kısa ve orta vadeli nakit kredileri 2.9 milyar dolara varıyordu. 4131 No.lu Kanunla yerli teşebbüslere veya 63 nolu Emirname ile Brezilyada kredi alacaklara devredilmek üzere Brezilya bankalarına doğrudan nakit avansları verilebilmektedir. Toplam dış borçlanmalar içinde kısa ve orta vadeli krediler payının yüksek olması karşısında, merkez bankası 1972 ortalarında çıkardığı bir yönetmelikle, ancak vadeleri asgarî beş yıl olan dış borçlanmaları onaylayacağını bildirdi.

1960'lardan bu yana çok büyük hacimlere ulaşan ticarî senet iskontosu 1970'lerde de en sık görülen finansman şekli olmaya devam ederken, kambiyo senedi en az 180 gün vade ve ayda % 2.0 faizle kolay alınıp satılabilen bir araç olmaktadır. 1971



sonunda tedavüldeki senetlerin toplam değeri 15.1 milyar Cr. civarında bulunuyordu. Tedavüldeki hazine senetleri (Letras do Tesouro Nacional) 3.9. milyar Cr.'a yakın ve esnek parite hükmüne tabi hazine senetleri 11.5 milyar Cr.'ın üstünde idi. Tasarruf mevduatı ve letras imobilîarías şeklindeki özel tasarruflar 6.7 milyar Cr. tutuyordu ve bu miktarın yarısı 2.2 milyon adet tasarruf defteri sahibinin elindeydi.

Hisse Senedi İhracı :

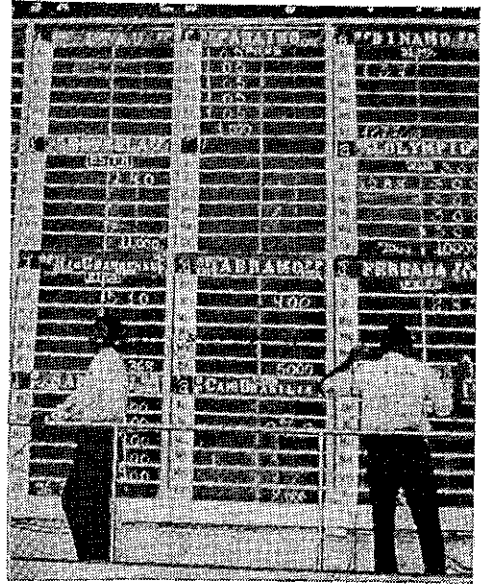
Banka kredisi vadelerinin nisbeten kısa oluşu sonucunda şirketlerin finansmanı için hisse senedi ihracına ve ihtiyatlarını artırılmasına daha geniş ölçüde başvurulmuştur. Bu eğilimi kanun da desteklemektedir. 1971'de fiilî sermaye arttırmaları toplamı (parasal ayarlama yoluyla aktiflerin mecburî yeniden muhasebe değerlendirilmesi dışında) 24.8 milyar Cr. tuttu; aynı rakam 1970'de 15.4 milyar Cr. dı. Yeni kurulan şirketlerin ihraç ettikleri hisse senedi değeri aşağı yukarı 3 milyar Cr. idi.

Kasım 1971'de sermaye piyasasını daha çok geliştirmek gayesiyle hükümet 65 milyon Cr. başlangıç sermayeli bir fon kurdu. Merkez Bankası tarafından yönetilen bu fon, özellikle bu maksat için seçilen yatırım bankalarının garanti muamelelerine % 90'a kadar iştirak edebilmektedir. Bu suretle, özellikle orta ve uzun vade'li şirket finansmanının geliştirilmesi ümit edilmektedir.

Esham Borsası ve Menkul Kıymetler Alım Satımı :

1967'den beri Brezilyada gelir vergisi mükellefi olan herkes, vergi borcunun % 12-24 ünü yatırım tesislerinin tahvillerine yatırmak imkânına sahiptir. Nisan 1972 sonunda bu tip yatırımlar mecburî kılınmıştır. Bu ve buna benzer sermaye piyasasının gelişmesini ve Brezilyanın ekonomik kalkınmasını teşvik edici tedbirler konusunda menkul kıymetler alım satımında kuvvetli bir ilerleme sağlanmıştır. 1969-1971 arası dönemde ülkenin en önemli iki borsası olan Rio de Janeiro ve São Paulo borsalarındaki ciro on kat artarak 25.7 milyar Cr.'a yükselmiştir.

Ciroları sırasıyla 2.5 milyar dolar ve 2 milyar doların üzerinde olan Rio de Janeiro ve São Paulo borsaları 1971'de, o zaman henüz yabancı hisseler muamele görmediği için uluslararası nitelik taşımadıkları halde, dünyanın en büyük borsaları arasında yer almaktaydılar. Rio'da muamele gören 120'ye yakın hisseden ancak yarısı muntazaman alınıp satılmaktadır. Bunun sonucu olan değer iniş çıkışlarına karşı hassasiyet 1971'de hisse senedi endekslerindeki büyük dalgalanmalarda kendisini gösterdi. (Rio'da: yüksek 5.236, düşük 1.821; São Paulo'da: yüksek 2.573, düşük 876.) 14 Haziran 1971 günü rekor seviyeyi bulan devamlı bir yükselişten sonra, yılın ikinci yarısında çok yüksek kâr sonucu olarak borsa fiyatları birdenbire düştü. 1972'nin birinci yarısında, 5 Ocaktaki rekor yükselişten sonra düşme devam etti. 28 Haziran 1972'ye kadar fiyatlar Rio de Janeiro'da % 40'dan fazla, São Paulo'da % 35 civarında düştü.



Rio de Janeiro Esham Borsası

Bütün borsa muamelesi cirosunun aşağı yukarı onda dokuzunu hisse senetleri teşkil eden alım satım salonuna yalnız borsa simsarları girebilmektedir. Menkul kıymetler normal olarak anında alınmaktadır. İlerde teslim kaydiyle muamelelere nisbeten ender rastlanmaktadır. Simsariye ücretleri, 5.000 Cr.'e kadar kıymetler için % 21.5'dan 30.000 Cr.'ı geçen miktarlarda % 0.5 arasında değişmektedir. Sermaye kazançları vergiye tâbi olmamakla beraber, açık şirketlerin —hisse sermayelerinden en az % 20'sini halka satan şirketler— dividendları, kaynağında % 15 ve özel şahıs şirketleri ile yabancı şirketlerinki kaynağında % 25 vergilendirilmektedir.

Brezilya esham borsasındaki büyük gelişme —Rio de Janeiro ve São Paulo borsalarından başka 19 adet daha küçük borsa mevcuttur— geniş ölçüde, sayıları 1970 sonunda 103'ü bulan yatırım tesislerinin yatırım faaliyetlerinin sonucunda meydana gelmiştir. Vergi imtiyazlarından faydalanan bu tesisler 1971'de 2.5 milyar Cr. almışlardır.

DIŞ TİCARET

Brezilya ekonomisinde dış ticaretin oynadığı rol, 1960'larda belirli bir artış gösterdi. Başlangıçta hemen yalnız ham maddelerden ibaret olan ihracat, diğer ülkelere yapılan mamul madde satışlarıyla gitgide kuvvetlendi. Bu çeşitlenme hükümetten büyük destek gördü. İhracat esas itibariyle kısıtlamalara tabi bulunmayıp, ihracat kredileri ve vergi konusundaki özendirici tedbirler sayesinde iyi bir durumdadır. Ayrıca hükümetin özel danışma heyetleri ihracatçıların hizmetindedir. Bundan başka, Brezilyada da üretilen herhangi bir yabancı mamule karşı koruyucu tarifelerle Brezilya endüstrisinin rekabet gücü geliştirilmektedir.

Brezilya'nın ihracatı 1961 ile 1971 arasında iki kattan fazla bir artışla 1.4 milyar dolardan 2.9 milyar dolara yükseldi. Fakat ithalâtındaki artışı daha fazla oldu ve 1.3 milyardan 3.3 milyar dolara çıktı. 1971 de ticaret dengesi 1962'den beri ilk defa açık verdi. İthalâtın % 30 ve ihracatın ancak % 5 artışı sebebiyle bu açık yaklaşık olarak 350 milyon doları buldu.

Başlıca Ticaret Malları :

1971'de yapılan toplam ihracat içinde ham maddeler % 25, endüstri mamulleri % 26, tarımsal ürünler % 41 ve diğer ticarî eşya % 8 tuttu. İhraç edilen 763 milyon dolar değerindeki endüstri ürünlerinin yarısına yakın kısmını işlenmiş besin maddeleri, özellikle şeker teşkil ediyordu. Aşağı yukarı 1.2 milyar dolar tutan toplam tarımsal ürünler içinde 775 milyon dolarla en büyük yeri tutan kahveden sonra et (115 milyon dolarla) ve kakao (108 milyon dolar) geliyordu. Toplam ham madde ihracatının (yaklaşık olarak 720 milyon dolar) % 35'ini demir cevheri ve % 16.7 sini pamuk tutuyordu.

İşlenmemiş veya yarı işlenmiş ham maddelerle yatırım malları ithalât içindeki en önemli yeri tutan kalemlerdir. İthal edilen ticarî eşyanın ancak % 11'i tüketim mallarıdır. 1971'de toplam ithalât içinde tahminen 3.3 milyar dolar değerindeki

ham maddelerin payı % 50'ye gelmiştir; bu meblâğdan 410 milyon dolar kimyasal madde ve ilaçlara, 370 milyon dolar maddelere, 330 milyon dolara yakın da petrol ürünlerine ödenmiştir. Başta elektrikli ve taşıma teçhizatı olmak üzere yatırım malları, 1.250 milyon dolardan fazlası ile toplam ithalâtın % 39'unu tutmuştur.

Başlıca Ticaret Ortakları :

Brezilya'nın dış ticaret bünyesi 1960'larda alıcı ve satıcı uluslar itibariyle de değişti. 1961 ile 1971 arasında toplam Brezilya ihracatı içinde ABD'nin aldığı mal payı % 40.1'den % 25.8'e düştüğü halde İtalya'ya (1961 : % 3.4, 1971: % 6.7), Arjantine (% 4.8 — % 7.0) ve İspanya'ya (% 2.1 — % 3.2) yapılan ihracat ortanın üzerinde artış kaydetti. 1971'de Brezilya ihracatının % 27.2 sini ABD'ye, % 27.2'sini AET'ye % 10.7'sini EFTA'ya ve % 12.3'ünü LAFTA'ya yaptı.

Satıcı ülkelere gelince, ABD'den yapılan ithalâtın, Brezilya'nın toplam ithalâtı içindeki payı 1961-1971 döneminde % 35.3'den % 29.4'e, Venezüellanın % 6.8'den, % 1.4'e, İsveçinki % 2.5'den % 2.1'e düştü. Buna mukabil, Batı Almanya'dan (% 9.7 — % 13.3), Arjantinden (% 2.1 % 3.7), Japonyadan (% 5.4 — % 7.1), Kanada'dan (% 1.8 — % 2.7) ve İsviçreden (% 1.3 — % 2.1) yapılan ithalâta büyük artışlar meydana geldi. 1971'de Brezilya ithalâtının % 29.4'ün ABD'den, % 24.1'i AET'den, % 12.4'ü EFTA'dan ve % 8.4'ü LAFTA ülkelerinden yapıldı.

Carî Hesaplar Dengesi ve Ödemeler Dengesi :

Brezilya'nın carî hesaplar dengesi ötedenberi açık vermektedir. Diğer ülkelerle yapılan mal ticaretinde ihracat genellikle ithalâttan ağır basmaktadır. Hizmet sektöründe, kredi faizi, navlun giderleri, lisans ücretleri, dış seyahatler, vs. için yapılan ağır masraflar, yıldan yıla yükselen döviz gelirine paralel gitmektedir, maamafih giderler gelirlerin bir hayli üze-

rinde olmaktadır. 1967 ile 1971 arasında hizmetlerden elde edilen gelirler 185 milyon dolardan 450 milyon dolar civarına yükselirken buna karşı yapılan masraflar da 712 milyon dolardan 1.4 milyar dolara çıktı. Cari hesap dengesi, 1967 de 237 milyon dolara mukabil 1971'de 1.3 milyar dolar açıkla kapandı.

Yıldan yıla yükselen net sermaye girişi, cari hesaplar dengesindeki açığı fazlasıyla karşılamaya yetmektedir. Yabancı kredi verenlerin Brezilya ekonomisine karşı güveninin gitgide artması, kredilerin giderek kısa vadeli den orta ve uzun vadeliye kaymasıyla kendini göstermektedir. 1968-1970 arasında orta ilâ uzun vadeli net sermaye ithalatı 156 milyon dolardan 965 milyon dolara çıktığı halde, aynı dönemde kısa vadeli sermaye ithali 329 milyon dolardan 95 milyon dolara düştü. 1971'de alınan orta ve uzun vadeli finansman kredilerinin 1.9 milyar doları aşmasına mukabil, kısa vadeli krediler 390 milyon doların altında kaldı.

1969-1971

Brezilya'nın Ödemeler Dengesi

	1969	1970	1971
	milyon	US \$	olarak
İhracat (1)	2,311	2,739	2,904
İthalât	1,993	2,507	3,250
Ticaret Dengesi	318	232	-346
Hizmetler	-630	-815	-978
Tek taraflı transferler	31	21	12
Cari hesaplar dengesi	-281	-562	-1,312
Sermaye hareketleri dengesi	850	1,015	1,832
Hata ve ihmaller	-20	92	35
Fazlalık	549	545	555
Para Rezervleri (2)	656	1,187	1,746

(1) F.O.B. olarak (2) Yıl sonu itibariyle

Ödemeler dengesi durumunun düzelmesi karşısında, Brezilya'nın para rezervleri son yıllarda devamlı olarak artmıştır. Bu rezervler 1967 ile 1971 arasında 200 milyon dolardan 1.7 milyar doların üzerine

çıkıştır; bu rakam içinde altın 50 milyon dolar, IMF altın tranşı 126 milyon, özel çekme hakları 120 milyon dolar ve döviz 1.45 milyar dolar tutmaktadır. Mart 1972'de IMF Brezilya'ya sekizinci yedek kredisini vermiştir. (50 milyon dolar).

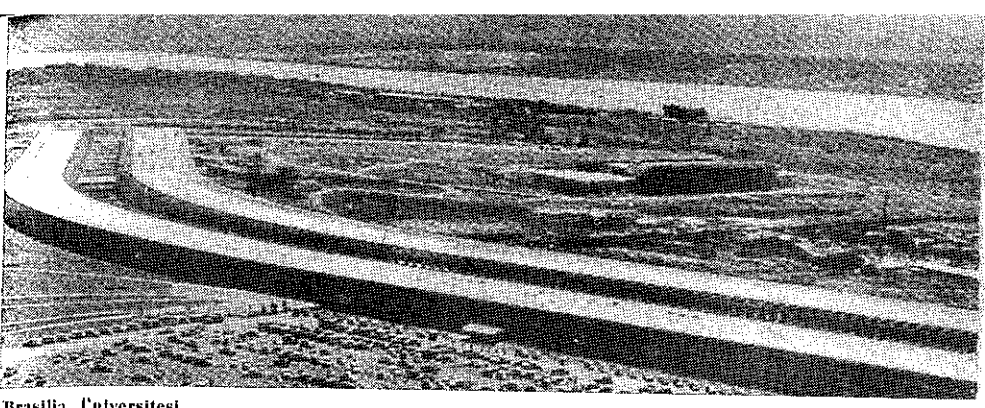
YATIRIM ORTAMI VE VERGİ TEŞVİK TEDBİRLERİ :

1969 Brezilya Anayasasının 170. maddesi, hür teşebbüsü Brezilyanın gelişmesindeki en önemli etken olarak öngörmektedir. İş hayatına atılmak hürriyeti garanti edilmiştir, fakat monopolist bir piyasa durumundan yararlanacak, kuvvetin kötüye kullanılmasını hükümet 160. maddeye göre önleyecektir. 170. maddenin birinci fıkrası, hükümetin işlettiği şirketlerin, ancak özel endüstri kuruluşlarının yetersiz kaldığı ekonomik sektörlerde kurulmasına izin vermektedir. Bu çeşit şirketler hür teşebbüsle aynı kanunlara tabi bulunmakla beraber vergi ödemek zorunda değildirler.

Yabancılar İçin Özel Kanunlar Uygulanmıyor :

Brezilya'da yaşayan yabancılar, birkaç istisna dışında, Brezilya vatandaşlarına uygulanan kanunlara tabidirler. Yabancılar gayrimenkul sahibi olabilirler, ancak kırsal bölgelerde arazi edinmek için izin almaları gerekir. Yabancılar firma kurup yönetebilirler, fakat ham madde ve elektrik gücü üretimi ile petrol üretimi ve işlenmesi konularında bazı kısıtlamalara tabidirler. Buna benzer kısıtlamalar, hava yolları iç hatları işletmesi, kıyı kabotajı ve balıkçılık ile basın, radyo yayını ve televizyon işleri ile ilgili yabancılara da uygulanır. Kural olarak bir şirketin personelinin üçte birinden fazlası yabancı olmaz ve maaş bordrosunun üçte birinden fazlası yabancılara ödenemez.

Brezilyadaki yabancı yatırımlar için Merkez Bankasının tasvibi gereklidir. Prensip olarak, kâr, faiz, miras gelirleri lisans ücreti ve teknik yardım karşılığı ödemeler



Brasilia Üniversitesi

dışarıya transferine izin verilmektedir. Kâr transferinde vergi asgarî % 25 (yatırılan sermayenin % 12'sine kadar transferlerde) ve azamî % 60 (yatırılan sermayenin % 25'ini geçen transferlerde) arasında değişmektedir. Lisans ücretlerine gelince, transfer miktarı ve bunların hangi süre için yapılacağını kanun sınırlamaktadır. Öngörülen miktarı aşan ücretler lisans alan tarafından masrafa geçirilememekte, kâr dağıtımı sayılarak vergilendirilmektedir. Her türlü temettü üzerinden Brezilya'da ikamet edenler için kaynağında % 15; Brezilya dışında yaşayanlar için temettü alanın kimliğini bildirmesi şartıyla % 25, ve kimliği bilinmeyen hissedarlar için % 40 vergi kesilmektedir.

Vergi Teşvik Tedbirleri :

Belirli bölgelerde veya ekonominin belirli kesimlerinde gelişmeyi sağlamak amacıyla hükümetin çıkardığı bazı kanunlara göre bir şirket vergi borcundan bir kısmını, devlete ödemek yerine özel teşebbüslere yatırabilir. Bazı durumlarda bu mevzuat özel kişilere de uygulanabilmektedir.

Yatırım yoluyla vergiden tasarruf için en iyi imkânı SUDENE ve SUDAM'a iştirak sağlamaktadır; bu yolla vergi borcunun % 50'ye kadar olan kısmını yatırmak mümkündür. Gelir vergisinin % 50'ye kadarını orman yetiştirme projelerine, % 25'e kadarını balıkçılık endüstrisine ve % 8'e kadarını turizm endüstrisine de yatırmak kabildir. Nisan sonunda hükümet, ileride her vergi mükellefinin gelir vergisinden % 12 - % 24'ünü yatırım kuruluşlarına yatırmak mecburiyetinde olacağını ilân etmiştir. Ancak toplam vergi indirimleri, gelir vergisi borcunun % 51'ini geçemez.

BREZİLYANIN GELECEK İÇİN PLANLARI

Medici Hükümetinin plânlarına göre, Brezilya bir kuşak içinde endüstrileşmiş ülkeler safına katılacaktır. Projeksiyonlara göre 1980'e kadar fert başına gelir iki kat yükselecektir. (1969'da 350 dolardan 700 dolara).

İlk defa 1972-1974 döneminde uygulanacak olan ulusal kalkınma programı 1974'e kadar GSMH'da % 8-10 oranında yıllık bir gerçek yükseliş, çalışan nüfusta % 3.2 artış (1974) ve enflasyon hızında % 10 bir gerileme öngörmektedir. Yalnız 1972'nin ilk yarısında sağlanan % 13.5 endüstri üretimi artışı ve % 11 tarımsal üretim artışı ile bütün yılın projeksiyonları aşılmış bulunmaktadır. Üç yıl için programlanan yaklaşık olarak 180 milyar Cr. lık (1972 fiyatları ile) toplam kamu yatırımlarında 31.2 milyar Cr. eğitime, 30.4 milyar Cr.'i endüstri gelişmesine ve 24.4 milyar Cr.'i enerji üretimi sektörüne ayrılmıştır. Konut inşası için de 17.5 milyar Cr. gibi yüksek bir miktar öngörülmektedir. 1960'lardan bu yana kaydedilen şaşırtıcı başarılar ve hemen sınırsız fırsatlar, doğal kaynaklar ve toprak rezervleri karşısında, hükümetin tespit ettiği yüksek hedeflere ulaşmanın pekâlâ mümkün olacağı anlaşılmaktadır. Son yıllarda Brezilya ekonomisinin gelişmesine hız veren dinamizm, halkın gitgide genişleyen kesimlerini kapsamaktadır. Bu dinamizm ulusun sosyal sektörünün devamlı gelişmesi ve daha yüksek bir eğitim düzeyinden yararlanan modern bir endüstri toplumunun yaratılmasına temel olacaktır.

Nurtan Matbaası : 22 73 27 - 26 46 35
1973

NOT :

21 Haziran 1973 tarihli International Herald Tribune gazetesinde Brezilya ile ilgili en yeni rakamlar belirten ařağıdaki makaleyi okurlarımızın ilgi çekici bulacağını ümit ederiz :

«BREZİLYA EKONOMİSİ KALKINMADA REKOR BİR SENEYE GİRMEKTEDİR

Bu sene Brezilya'da, önceki yılın çok başarılı uygulamasını da geride bırakacak ve en iyimser tahminleri dahi aşacak bir rekor ekonomik aşama beklenmektedir.

Maliye Bakanı Antonio Delfim Neto'ya göre bu yılın ilk dört aylık ihracatı 1.8 Milyar Dolar olmuştur ve bütün yıl sonunda ihracat gelirlerinin 5.4 Milyar Dolar olması gerekmektedir. Mayıs ayına kadar elde edilen rakam, geçen yılın aynı dönemine nazaran % 32'lik bir artışı ve bu yılki ihracatın ülkenin GSMH'sının % 10'una eşit olacağını göstermektedir.

Vergi Gelirlerindeki Artış

Ayrıca Brezilya ödemeler dengesinde, yılın ilk üç ayında 600 Milyon Dolarlık lehte bir dengeye ulaşmış, döviz ve altın rezervleri en yüksek seviyesi olan 5.4 Milyar Dolar varmış ve bu sene Brezilya Federal Vergi olarak 8 Milyar Dolar toplayacaktır ki, bu geçen seneden % 40 oranında bir fazlalığı ifade etmektedir.

Brezilya Bankası Başkanı Nestor Jost, pamuk, kahve, kakao, şeker ve soya fasulyesi gibi ilksel maddelerin dünya fiyatlarındaki artışının da bu gelişmeye destek olduğunu belirtmektedir. Bu yıl soya fasulyesi satışlarından 600 Milyon Dolar gelir tahmin edilmektedir ki, bu Brezilya'nın en yüksek ihracat gelirini teşkil eden ve yılda 1 Milyar Doları bulan kahveye yakın bir rakam olmaktadır.

Brezilya şayet bu yıl tahmin edilen 5.4 Milyar Dolarlık ihracat gelirini elde edebilirse, sadece altı yıl öncesine nazaran üç katlık bir gelire ulaşmış olacaktır. 1968 senesinde 1.88 Milyar Dolar olan ihracat tutarı, geçen yıl 3.98 Milyar Dolar idi.

Düşündürücü Açık

Son iki yıl içinde, elzem bir ihtiyaç olan teknoloji ve makinaların ithalatı ve ülkenin kalkınması için yapılan ithalatı finanse etmek üzere hızla gelişen dış borçlanma için ciddi eleştiriler olmuştur.

Maliye Bakanı Delfim dış borçların 10 Milyar Dolarla ulaştığını kabul etmektedir. Ancak, yılın ilk çeyreğinde, ödemeler dengesinin olumlu seyri ve ihracatın parlak bir gelecek göstermesi, ekonomi gözlemcilerini kendisini desteklemeye yöneltmiştir. Dış borçların artmasına rağmen, Brezilya döviz rezervleri ve ihracatı ile belli olan ödeme gücünün, beş yıl öncesine nazaran çok daha olumlu olduğu belirtilmektedir.»

DÜZELTME

★ Sayfa 18 (ENERJİ ÜRETİMİ) 2. Paragraf, son satırda (25 Milyon) hatalıdır. **25 Milyar** olarak tashih ederiz.

★ Sayfa 28 2. kolon 9. satırda (%21,5) hatalıdır. **%1,5** olarak tashih ederiz.