

# TÜSİAD KONJONKTÜR

## DEĞERLENDİRME



TÜRK SANAYİCİLERİ VE İŞADAMLARI DERNEĞİ

**SAYI 22**  
**Ekim 2008**

*"Nescit vox, Missa Reverti –Ağızdan çıkan söz geri çağrılmaz."*  
*Horace, Art Poetique*

### **Genel Değerlendirme**

*Dış Ekonomik Gelişmeler*  
*Büyüme ve İstihdam*  
*Enflasyon ve Para Politikası*  
*Kamu Maliyesi*  
*Ödemeler Dengesi*  
*Tahmin ve Beklentiler*  
*sayfa 1-9*

### **Tablolar**

*Üretim ve Fiyatlar*  
*Sektörel Üretim*  
*Finansal Piyasalar*  
*Ödemeler Dengesi*  
*Merkezî Bütçe*  
*Parasal Gelişmeler*  
*Milli Gelir*  
*İşgücü Piyasası*  
*Mikroekonomik Göstergeler*  
*sayfa 10-17*

### **Grafikler**

*Uluslararası Göstergeler*  
*Milli Gelir*  
*Sanayi Üretimi*  
*İmalât Sanayi*  
*İşgücü Piyasası*  
*Bütçe Gelişmeleri*  
*Cari İşlemler Dengesi*  
*Parasal Gelişmeler*  
*Para Politikaları*  
*Dış Ticaret*  
*sayfa 18-26*

### **2008 Yılı**

### **Senaryoları**

*sayfa 27*

**TÜSİAD KONJONKTÜR**  
**DEĞERLENDİRME**

[www.tusiad.org](http://www.tusiad.org)

adresinde sunulmaktadır.

### **Genel Değerlendirme**

2008 yılının üçüncü çeyreğinde de gündeme içinde bulunduğumuz kriz damgasını vurdu. Krizin dinamikleri daha da belirginleştikçe önümüzdeki yıllar için beklentiler de olumsuz yönde revize edildi. Dünya ve ülke ekonomilerinin büyüme beklentilerini yayımlayan İMF de bu gidişatı dikkate alarak Ekim ayı raporunda 2009 yılı beklentilerini aşağıya doğru revize etti. İç piyasaların çökmesini önlemeye çalışan hükümetler ise toplamda 5 trilyon doları aşan fonlar oluşturarak piyasaya likidite enjekte etmeye başladılar. Yavaşlayan büyüme sürecinde oluşturulan bu fonlar mali dengeleri ve enflasyonla ilgili olan endişeleri daha da arttırmakta. Üçüncü çeyrekte kriz gelişmekte olan ekonomileri de etkilemeye başladı. Gelişmiş ekonomilere ihracatın genelde büyümeyi sürüklediği ekonomiler, daralan talep ve düşüş gösteren emtia fiyatlarıyla birlikte ciddi sıkıntı yaşamaya başladılar.

**Gelişen ekonomiler kategorisinde yer alan Türkiye de küresel krizden somut olarak etkilenmeye başlamıştır.**

Türkiye GSYH' nin 2008 yılının ikinci çeyreğinde %1,9 gibi sınırlı bir rakamla büyümesi küresel krizin ülkemizi de etkilediğini gösteren somut bir veridir. Gelişmiş ülkelerde yaşanan daralma

doğrudan Türkiye'nin ihracatını da olumsuz etkileyerek sanayi sektöründe belli kesimlerde ciddi üretim düşüşlerine ve istihdam kaybına neden olmuştur. İkinci çeyreğe kadar Türkiye'nin krizden çok etkilenmemesinde bankaların daha sağlam bir yapı sergilemesi özellikle etkili olmuştur. Sermaye çekme konusunda Türkiye'nin Avrupa'daki emsallerine bakıldığında, Türkiye'nin mukayeseli bir üstünlüğe sahip olması da bu bağlamda önemli etmenlerden biridir. Fakat önlemler alınmadığı takdirde yakın gelecekte ciddi sorunlarla karşılaşılması yüksek ihtimal dahilindedir..

**İkinci çeyrekte yaşanan siyasal belirsizlikler ortadan kalkmış olmasına rağmen bu kez de küresel kriz nedeniyle piyasalarda tedirginlik artmaya devam etmektedir.**

Türkiye ekonomisinin klasik çıpaları olan İMF ve AB ile olan ilişkilerin gidişatı ve enflasyon hedeflemesinde süregelen belirsizlikler piyasalardaki güveni olumsuz yönde etkilemektedir. İMF ile yapılan anlaşmanın bitiminden beş ay geçmiş olmasına rağmen, hükümetin halen İMF ile ihtiyati stand-by imzalamamış olması, yabancı sermayeyi özellikle olumsuz etkilemeye devam etmektedir. Uzun süredir AB konusunda ilerleme sağlanılmaması

genel olarak ülkedeki geleceğe dair belirsizliği ve AB'ye üyelik perspektifinden yatırım yapanlar için tedirginliği arttırmaktadır. Emtia fiyatlarındaki düşüşe rağmen artan enflasyon ve Merkez Bankası'nın yıl içinde yılsonu tahminini iki kere yukarıya doğru revize etmesi, enflasyon hedeflemesi rejimine ilişkin şüpheleri arttırmaktadır. Hükümetin GAP eylem planı ve Orta Vadeli Program çerçevesinde açıkladığı diğer projeler çok önemli olmakla beraber, bu perspektiften bakıldığında mali disiplinin bozmadan sürdürülmesi ciddi bir gerekliliktir. Yaşadığımız kriz sürecinde bu çözümleri yeniden tesis etmek ekonominin sağlamlığı için kritik bir öneme sahiptir. Bunlara ilaveten hükümetin özel önlem paketleri hazırlayarak, inisiyatif kullanması piyasalara daha fazla güven enjekte etmek ve ekonominin sağlamlığını arttırmak adına büyük katkı sağlayacaktır. Tüm dünyada hükümetler özel tedbirler alırken – hiç bir olağanışlılık yokmuş gibi yola devam edilmesi ülkeden sermaye çıkışına neden olabilir. Bu nedenle bütüncül ve kapsamlı bir önlem paketinin bir an önce kamuoyuyla paylaşılması piyasalara güven kazandıracaktır.

**Yerel seçimler yaklaşırken krizi görmezden gelerek mali disiplini bozacak adımlardan kaçınılmalıdır.**

İMF ile ihtiyati stand-by anlaşmasını bir an önce imzalamak; AB ile ilişkilere hız vermek, yerel seçimlerden önce popülizmden uzak durmak; ve iyi

bir önlem paketinin uygulanması krizden mümkün olduğunca az zararlar çıkarmamıza katkı sağlayacaktır.

## **I. Dış Ekonomik Gelişmeler**

**Konut piyasası krizi olarak ortaya çıkan mali krizin her geçen gün artan maliyeti ekonomik büyüme beklentilerini de olumsuz etkilemeye devam ediyor.**

Bu gelişmeleri dikkate alan İMF Ekim ayında açıkladığı beklenti raporunda (World Economic Outlook, October 2008) 2008 yılına dair beklentileri %4,1'den %3,9'a, 2009 için ise %3,9'dan %3'e çekerek tahminlerini aşağı yönde revize etmiştir. İMF uzmanlarına göre 2008 yılında %1,5 büyüyecek olan gelişmiş ekonomilerin 2009 yılında %0,5'in altında büyümesi özellikle bu ülkelere ihracat yapan gelişen ekonomiler için ciddi bir tehlike olarak gözükmektedir.

Aynı ayrı ülkelere baktığımızda Amerika'nın 2008 yılı ilk iki çeyreğine ait verilerin beklentilerin üstünde olması nedeniyle 2008 yılı büyüme oranı Haziran ayında %0,5'ten %1,3'e, Ekim'de ise %1,6'a kadar yukarı doğru revize edilmiştir. Fakat aynı rapora göre Amerikan ekonomisinin 2009 yılında %0,6 büyümesi beklenmektedir. Genel olarak, mali krizin biriken etkisinin gelişmiş ekonomiler üzerinde etkisini 2009 yılında çok daha ağır bir şekilde hissettireceği ifade edilmektedir.. Buna göre Avro bölgesinin gelecek sene %0,18, G7 ülkeler grubunun ise %0,14 gibi düşük

oranlarda büyüme beklentisi dikkat çekmektedir.

**Kriz dünya ekonomilerinin bir birinden bağımsız olmadığı bir daha ispatlanmış oldu.**

Amerika kaynaklı krizin sadece gelişmiş mali piyasalara sahip ekonomilerle sınırlı kalacağı beklentisi en iyi tanımlamayla bir hayal olduğu ortaya çıkmıştır. İlk etaplarda yüksek emtia fiyatları ham madde ihracatçısı olan yükselen ekonomiler için bir kalkan rolü oynamıştır. Fakat mali kaynaklı krizin reel ekonomiye yansımaya başlamasıyla genel olarak dünya çapında hammaddeye olan talep de azalmaya başlamıştır. Bu gelişmeler sonucunda petrolün varil fiyatı 4 aydan kısa bir süre içinde 145,65 dolardan 60,67 dolara kadar inmiştir. Aynı süre içinde metal, enerji ve tarım fiyatlarını kapsayan Rogers International Commodity Index 1959 düzeyinden 1039'a kadar gerilemiştir.

Ayrıca, kendi ülkelerinde borç yükümlülüklerini karşılamaya çalışan uluslararası fonların da gelişmekte olan ekonomilerden fonlarını çekmesiyle bu kategorideki ülkeler önemli bir kaynak sorunuyla karşı karşıya kalmışlar. 2008 yılının ortalarına kadar görece iyi seyreden gelişen ekonomi borsaları bu sermayenin çıkışının başlamasıyla çok ciddi değer kaybederek “güvenli liman” statüsünden uzaklaşmıştır. Morgan Stanley tarafından geliştirilen gelişen ekonomiler endeksi (Emerging Markets, MSCI Index) beş ay içinde 296,9 düzeyinden 114,7 düzeyine inmiştir. Böylece aynı

süre içinde gelişen ekonomileri de kapsayan endeks (World, MSCI Index) 1,86 kat azalmışken, sadece gelişen ekonomileri kapsayan endeks 2,6 kat azalmıştır.

Krizin ilk etaplarında gelişmekte olan ekonomilerin kendi dinamiklerini yakaladığı düşüncesinin (decoupling) krizin uzamasıyla geçersizliği ortaya çıkmıştır.

İMF'nin Ekim raporunda da bu gelişmeler dikkate alınarak gelişmekte olan ekonomilerin büyümelerinde yavaşlama olacağı belirtilmiştir. Son raporda yükselen ekonomilerin 2009 yılı büyüme beklentisi %6,9'dan %6,1'e kadar gerilemiştir.

**2008 yılının ortalarına kadar yükselmekte olan enflasyon üçüncü çeyrekte azalmaya başlamıştır.**

Temmuz 2008'de Amerika'da %5,6, Avro bölgesinde ise %4,05 enflasyon son 20 yılın rekorunu kırmıştır. Daralma beklentileriyle birlikte yükselen enflasyon stagflasyon korkusunu da birlikte getirmiştir. Fakat emtia fiyatlarında yazdan itibaren süren düşüşle birlikte üçüncü çeyrekte her iki ekonomide fiyatlarda yükselme yavaşlamış ve enflasyon Kasım itibariyle Amerika'da %1,07'ye Avro bölgesinde ise %2,12'ye kadar inmiştir.

**Müdahalelerle piyasalar kısa sürede toparlanabilirse de reel ekonominin normalleşmesi zaman alacaktır.**

Amerika'nın, AB'nin, Rusya'nın ve diğer ülkelerin piyasayı

kurtarma planları bu kriz sürecinde önemli bir dönüşüm sürecinin başlangıcı olabilir. Tutarı 5 trilyon doları aşmış önlemler paketleriyle birlikte piyasalarda konsolidasyon ve şeffaflık artacaktır ve genel olarak piyasaların toparlanmasına tüm bu süreçler katkıda bulunacaktır. Fakat piyasalardaki toparlanmanın ekonomiye etkisinin gecikmeli olarak yansımalarından dolayı reel ekonominin yeniden hızlı büyüme sürecine girmesi zaman alacaktır.

## **II. Büyüme ve İstihdam**

**2008 yılının ilk çeyreğinde beklentileri aşarak %6,7 oranında büyüyen ekonomi, ikinci çeyrekte %1,9'a kadar yavaşlamıştır.**

2002 yılının birinci çeyreğinden sonra en düşük büyüme, %1,9'la bu senenin ikinci çeyreğinde gerçekleşmiştir. Büyümenin arz yönlü katkılarına baktığımızda tarımın negatif, sanayi ve hizmet sektörlerin ise pozitif katkı sağladığını görüyoruz. Olumlu hava şartlarına ve sektörün ihracat performansına rağmen tarım sektörü %3,5 oranında gerilemiştir. Düşük enflasyon yüksek büyüme döneminde patlayan inşaat sektörünün büyümesi belli dönemlerde %20'leri bile aşmışken 2008 yılının ikinci çeyreğinde %0,9'a kadar yavaşlamıştır.

**Son dönemlerde beklentilerin üzerinde performans sergilemiş olan imalat sanayinin üçüncü çeyrekte daralma döneminden geçtiği açıktır.**

Sanayi üretim endeksinin Nisan, Mayıs ve Haziran ayında sırasıyla %6,3, %2,4 ve %0,8 gerçekleşmesi sanayi sektörünün ikinci çeyrekte yavaşlayacağına dair sinyal vermiştir. Böylelikle, son beş sene çeyreklik olarak ortalama %8,5'in üstünde büyüyen imalat sektörü bu yılın ikinci çeyreğinde %2,5'lik büyümeyle genel büyümeye katkısı %41,6 olarak gerçekleşmiştir. Temmuz, Ağustos ve Eylül ayları sanayi endeksinin sırasıyla %3,4, %-4,1 ve %-5,5 oranında büyümesi üçüncü çeyrek büyümesiyle ilgili olumsuz beklenti oluşmasına neden olmaktadır.

Temmuz, Ağustos ve Eylül olarak üç aylık bazda sanayi endeksinde %-2,1 büyüme gerçekleşmiştir. İmalat sanayi içinde %5'in üzerinde paya sahip kok kömür/rafineri ve taşıt araçları ve karoseri sektörleri dışında diğer alt kalemlerde büyüme negatif olmuştur. Kok kömür/rafineri sektöründe en son azalma Şubat ayında olmuşken, Ocak 2008'de %46,6 büyümesine karşın, taşıt araçlarında son iki ay aylık üretiminin düşüş trendinde olduğunu görüyoruz. Temmuz, Ağustos ve Eylül aylarında sırasıyla %17,9, %-8,8 ve %-1,7 artan taşıt üretiminin çeyreklik büyümesi %3,8 olarak gerçekleşmiştir. Birlikte imalat sanayi endeksinin %16,3'ünü oluşturan Tekstil ve Giyim sektörlerinde ise üretim %19,8 ve %13,7 oranında azalmıştır.

**Harcama yöntemiyle GSYH'e baktığımızda yerleşik hanehalkı tüketiminde ve dış**

**ticarete yavaşlama, devletin nihai tüketiminde ve sermaye oluşumunda azalma yaşanmıştır.**

2006 yılının dördüncü çeyreğinde %0,6'ya kadar yavaşlayan hanehalkı tüketim artışı, sonraki çeyreklerde toparlanarak bu senenin ilk çeyreğinde %7,6'a kadar yükselmiştir. Fakat olumsuz gelişmelerle birlikte iç tüketim artışı ikinci çeyrekte %2,8'e kadar inmiştir. Genel sermaye yatırımları içinde %87'lik paya sahip olan özel sektör yatırımları 2001 yılından sonra çeyreklik bazda ortalama %19,3 ve 2008 yılının ilk çeyreğinde %14,1 oranında büyümüşken, sonraki çeyrekte %0,6 ile sınırlı kalmıştır.

2003 yılında %30'u aşan kamu sektörü sermaye yatırım artış hızı sonraki çeyreklerde ciddi bir şekilde yavaşlayarak 2008 yılının ilk çeyreğinde %9,1, ikinci çeyreğinde ise %16,8 azalmıştır. Özel sermaye yatırımlarında inşaat yatırımları 2008 yılının ilk yarısında %7,4 artmışken, kamu sektörünün inşaat yatırımlarında %20,5 azalma yaşanmıştır.

**Dış ticaret açığının genişlemeye devam etmesi büyümeyi olumsuz etkilemektedir.**

Ağustos ayı itibariyle değer olarak ihracat %25 artmışken, miktar olarak %1 civarında artış kaydederek büyümeye olumsuz katkı yapmaktadır. Yine değer olarak %30'un üstünde artan ithalat aynı dönemde miktar olarak önceki yılın Ağustos ayına göre aynı düzeyde kalmıştır. Değer olarak olumlu gözüke de,

miktar olarak gelişmenin olmaması reel ekonomi için ciddi sorun teşkil etmektedir. Bunun sonucu olarak, ilk çeyrekte ihracatın harcama grupları içinde %12,2, ithalatın ise %12,8 büyümesine karşın, ikinci çeyrekte bu kategorilerde büyüme %2,3 ve %0,7 ile sınırlı kalmıştır.

**Geçen yılın üçüncü çeyreğinde işsizlik oranı %9,2'iken, bu sene aynı dönem işsizlik oranı %9,8'e yükselmiştir.**

15 yaş üstü nüfusun 50 milyonu aştığı Türkiye'de 2008 yılının ikinci çeyreğinde işgücüne katılım 656 bin kişi artarak %49,8 oranında gerçekleşmiştir. İstihdam artışı 449 bin kişiyle işgücüne katılımın altında kaldığı için işsiz sayısı geçen yılın aynı dönemine göre 207 bin kişi artarak 2439 bine ulaşmıştır. Böylece, işgücüne katılım daha hızlı arttığı için işsizlik oranı %9,8 düzeyine yükselmiştir.

**2001 yılından sonra üçüncü çeyrek dönemi itibariyle Tarım sektöründe ilk defa istihdam artışı yaşanmıştır. 140 bin kişilik yeni işyeriyle bu dönemde yeni yaratılan genel istihdam artışına önemli katkıda bulunmuştur.**

En son 2007 yılının ilk çeyreğinde istihdam yaratan tarım sektörü, sonraki 5 çeyrekte istikrarlı bir şekilde istihdam kaybı yaşamıştır. 140 bin kişilik yeni istihdamla tarım sektöründe çalışan sayısı 6,3 milyonu aşarak ADNKS'ye geçtikten sonra en yüksek düzeye ulaşmıştır, ve bu

dönem içinde yaratılan istihdamın %31'ni karşılamıştır.

**2008 üçüncü çeyreğinde tarım dışı sektörler toplamda 312 bin kişilik istihdam yaratmışken, inşaat sektörü 89 bin kişilik istihdam kaybına uğramıştır.**

Bu dönemde sanayi, inşaat ve hizmetler sırasıyla 176, -89 ve 224 bin kişilik yeni istihdam yaratmışlardır. 2004 yılının birinci çeyreğinden itibaren istihdam kaybı yaşamayan hizmetler sektörünün büyüklüğü 10,4 milyon kişiyi aşmıştır. Sanayi sektörlerinde de istihdam artarak 4388 bin düzeyine ulaşmıştır. Bu iki sektöre karşın vasıfsız işçiler için istihdam sağlayan inşaat sektöründe 2003 yılının ilk çeyreğinden sonra en büyük istihdam kaybı gerçekleşmiştir..

**İşgücü piyasasındaki son gelişmelerle 2008 yılının üçüncü çeyreğinde genel işsizlik %9,8'e, tarımdışı işsizlik ise %12,7'ye yükselmiştir.**

Tarım sektöründe gelen istihdam talepleriyle genel istihdam artarak son çeyrekte 22,5 milyonu aşmış ve adrese dayalı nüfus kayıt sistemine (ADNKS) geçişle birlikte en yüksek düzeye ulaşmıştır. Fakat işgücü arzında kaydedilen daha hızlı artışlar işsizliğin yükselmesine neden olmuştur. Sanayi, inşaat ve hizmetler sektörlerinde işsiz sayısının 210 bin artması sonucu tarımdışı işsizlik oranı bir yıl önceki %11,9'luk düzeyinden %12,7 düzeyine yükselmiştir. İnşaat ve hizmetler sektöründe

bir önceki çeyreğe göre yaşanan toplam 111 bin kişilik istihdam kaybı tarımdışı sektörlerde istihdamın bir önceki çeyreğe göre azalmasına neden olmuştur.

### **III. Enflasyon ve Para Politikası**

**Döviz kurlarında yaşanan dalgalanmalar ve uluslararası piyasalarda emtia ve enerji fiyatlarındaki negatif yönlü seyir, enflasyon rakamlarında belirleyici rol üstlenecektir.**

Son dönemlerde Yeni Türk Lirası'nda yaşanan değer kaybının, kısa dönemde enflasyon rakamlarına negatif şekilde yansiyacak olmasına rağmen, küresel piyasalarda emtia ve enerji fiyatlarında yaşanan fiyat düşüşleri ve iç talepte hissedilmeye başlanan talep daralması, kurlarda yaşanan keskin hareketlerin negatif etkilerini dengelemek adına önemli bir rol oynayacak gibi görünmektedir.

**Ekim ayında TÜFE'de 2008 yılı için aylık bazda en yüksek artış gerçekleşmiştir.**

2008 yılı Ekim ayı itibariyle Tüketici Fiyatları Endeksi'nde bir önceki aya göre %2,60, Üretici Fiyatları Endeksine göre de % 0.57'lik bir artış gerçekleşmiştir. Tüketici fiyatlarında yaşanan bu %2,6'lık aylık artış, 2008'in diğer aylarına kıyasla gerçekleşen en yüksek oran olarak göze çarpmaktadır. Ekim ayı itibariyle TÜFE' de yaşanan yıllık artış oranı ise %11,99, ÜFE' de ise %13,29 olarak gerçekleşmiştir. 2008 yılının Ocak-Ekim ayları arası dönemde TÜFE %9,60,

ÜFE %12,11 oranında artış göstermiştir. Ayrıca yaşanan son gelişmelerle birlikte Merkez Bankası, Temmuz 2008'de %10,6 olarak açıkladığı yıl sonu enflasyon tahminini, 31 Ekim 2008 itibariyle %11,1'e yükseltip, 2009, 2010 ve 2011 yılları için sırasıyla %7,6, %6,1 ve %5,4 olarak beklemektedir.

**Yılın ilk yarısına oranla gıda fiyatlarında yavaşlama görülmektedir. Diğer gelişmekte olan ülkeler arasında Brezilya dışında diğer hepsinde enflasyon hedeflerinde sapmalar yaşanmıştır.**

Ekim ayında ana harcama grupları itibariyle bir önceki aya göre en fazla artış oranı %8,46 ile giyim ve ayakkabı grubunda gerçekleşmiş olup, haberleşmede %-0,04, eğitimde %-0,22 ve ulaşırmada kaleminde %-0,59'luk düşüş yaşanmıştır. 2008 yılı üçüncü çeyreği itibariyle bakıldığında ise gıda fiyatlarında yavaşlama yaşanmasına rağmen, enerji fiyatlarındaki gelişmeler, enflasyonun seyrinde belirleyici rol olmayı sürdürmüştür. Küresel ölçekte düşen emtia ve enerji fiyatlarının etkileri, üçüncü çeyrek itibariyle enflasyon verilerine yansımamakla birlikte, ileriki dönemlerde bu düşüşün etkilerinin daha da belirgin bir şekilde hissedileceği düşünülmektedir.

Gıda fiyatlarında yıllık bazda 2008 Temmuz ayında %15,3, Ağustos'ta %13,3, Eylül'de %11,0 ve Ekim ayında da %11,6 artış yaşanmıştır. Bu noktada diğer gelişmekte olan ülkelerle kıyaslandığında, Türkiye'de

üçüncü çeyrek itibariyle enflasyon rakamları beklentilerin üzerinde gerçekleşmiş olup, sadece Brezilya'da bu oran hedeflenen aralığın içinde kalmıştır.

**Elektrik, gaz ve diğer yakıtların fiyatlarında Ekim ayında 2007'nin aynı ayına oranla önemli bir artış yaşanmıştır.**

Yıllık bazda enerji fiyatlarını (elektrik, gaz ve diğer yakıtlar) yakından incelersek, bu oranlar sırasıyla Temmuz ayında %29,4, Ağustos'ta %32,4, Eylül'de %34,3 ve Ekim ayında %42,6 artış göstermiştir. 2008 yılının üçüncü çeyreği itibariyle gıda, enerji, alkollü ve alkolsüz içecekler, tütün ürünleri ve altın hariç olarak hazırlanan fiyat endeksi bu dönemde %6,4 seviyesinden %7,3 düzeyine yükselmiştir. Belirtilen bu kalemlerden arındırılmış olan bu endekste bir önceki yılın aynı ayına göre değişim oranlarına bakıldığında, Temmuz ayında %6,5 olarak gerçekleşen yıllık artış, Ağustos'ta %7,1, Eylül'de %7,3 ve Ekim ayında %7,4 seviyelerinde gerçekleşmiştir.

**Uluslararası piyasalarda emtia fiyatlarında yaşanan düşüşler, 2008 üçüncü çeyrek itibariyle ara ve sermaye malları fiyatlarında da keskin düşüşlere neden olmuştur.**

Tüketici fiyatlarındaki gelişmeler hakkındaki öncü veri sayılabilecek olan üretici fiyatlarına bakıldığında ise, metal fiyatlarındaki değişim büyük önem taşımaktadır. Yılının ilk yarısında metal fiyatlarında

görülen büyük fiyat artışları, yılın ikinci yarısı itibarıyla tersine dönmüş, bu da ara ve sermaye malları fiyatlarında azalmalara neden olmuştur. 5 Mart 2008 tarihinde 2819 seviyesinde bulunan Rogers Uluslararası Emtia Endeksi, 24 Ekim 2008 tarihi itibarıyla 1389 seviyelerine kadar düşmüştür. 2008'in ilk çeyreğinde %7,28, ikinci çeyreğinde %8,84 oranlarında artan ara malı fiyatları, üçüncü çeyrek itibarıyla %-2,39 olarak gerçekleşirken, sermaye malları fiyatları da bu dönemlerde sırasıyla, %4,56, %6,60 ve %-1,69 seviyelerinde değişimler göstermiştir. Tüm bu gelişmelere rağmen 2008 üçüncü çeyrek itibarıyla dayanıklı tüketim mallarında üretici fiyatları yukarı yönlü seyrini sürdürmüştür.

**Gıda fiyatlarındaki yavaşlama ve petrol fiyatlarındaki düşüşün, son zamanlarda döviz fiyatlarında görülen keskin artışın etkilerini sınırlayacağı ve bunun da orta vadeli enflasyon beklentilerinde belirgin bir değişiklik yaratmayacağı beklentisini pekiştirmektedir.**

Ekim ayında gerçekleşen Para Politikası Kurulu toplantısında gecelik borçlanma oranı %16,75 seviyesinde sabit tutulurken, borç verme oranı 50 baz puan indirilerek %19,75 olarak gerçekleşti. Döviz piyasalarında yaşanan son gelişmelerin de Para Politikası Kurulu tarafından daha detaylı bir şekilde takip edileceğinin altı çizilmiştir. Bu dönemde döviz likiditesinde yaşanabilecek olası bir daralma Merkez Bankası'nın önemini bir

kat daha arttırmıştır ve bu konuna önleyici bir tedbir olarak döviz depo piyasası işlem limitlerinin artırılmasının yararlı olacağı belirtilmiştir.

#### **IV. Kamu Maliyesi**

**Mevcut sorunlar göz önüne alınarak, hükümetçe, bir dizi kısa ve orta vadeli etki yapması öngörülen tedbir hazırlıklarına girişilmiştir.**

Yurtdışında yaşayan Türk vatandaşlarının mevduatlarını Türkiye'de değerlendirmek amacıyla, "Varlık Barışı" adıyla yeni bir düzenleme hazırlığına girişilmiştir. Bu düzenlemeyle, yurtdışındaki iştiraklerin Türkiye ekonomisine kazandırılması hedeflenmektedir. Kazançların Türkiye'ye transferi aşamasında, herhangi bir şarta bağlı olmadan vergi istisnası getirilmesi planlanmaktadır.

Diğer bir tedbir olarak, borsada işlem görmekte olan hisse senetlerinin alım ve satımında yerli girişimcilerden alınan vergi % 10'dan sıfıra indirilmiştir.

Türkiye'de istihdam üzerindeki yüklerin fazlalığı ve işgücü piyasasındaki katılıklar göz önüne alınarak hayata geçirilen istihdam paketi, hem işveren üzerindeki yükleri azaltmak suretiyle sanayinin rekabet gücüne katkıda bulunmayı, hem de Türkiye'nin sosyal ve ekonomik gelişimi önündeki en önemli engellerden biri olan işsizlik sorunu ve kayıtdışılığı azaltmayı hedefleyen, atılmış önemli adımlardandır.

Ayrıca, gerek iktisadi gerekse de sosyal gelişimin önemli

etmenlerinden biri olan KOBİ'lerin mali yapılarını güçlendirmek amacıyla "KOBİ Yatırım Destekleme Programı" hayata geçirilmek üzere gündeme alınmıştır.

Ancak gerek istihdam paketi, gerekse de "KOBİ Yatırım Destekleme Programı" gibi girişimler tesis edilmiş olan mali disiplinden her ne kadar hâlihazırda güven sarsıcı ödünler verildiği yönünde ciddi birer göstergeler olarak gözükme de, her iki girişimin varlığı mevcut kaygıları hafifletme yönünde bir katkı sağlamamıştır.

**Gerek Meclis komisyonlarında gerekse Maliye Bakanlığı bünyesinde tamamlanmayı bekleyen bir dizi reform girişimi dikkati çekmektedir.**

Mali tabloların güvenilirliğini ve uluslararası karşılaştırma yapılabilirliğini arttırmayı ve bu suretle denetim ve gözetimi kolaylaştırmayı hedefleyen "Muhasebe ve Denetim Standartları Hakkındaki Kanun Tasarısı" hala beklemektedir. Öte yandan, "Gelir Vergisi Kanunu" çalışmaları henüz tamamlanmayan bir diğer girişimdir.

Uzunca zamandır Meclis'te yasalaşmayı bekleyen "Türk Ticaret Kanun Tasarısı"nın ivedilikle yürürlükten geçmesi, iş ortamının ve yönetim ilkelerinin kurumsallaşmasına katkıda bulunmak, şirketlerinin güvenilirlik ve şeffaflıklarının artırılması suretiyle, hesap verilebilirlik ve mali saydamlığı

daha da güçlendirilmek yönünde atılmış uygun bir adım olacaktır.

**Ocak-Eylül 2008 dönemi Merkezi Yönetim Bütçe Performansı tesis edilen mali disiplinle uyum içinde hareket edildiğini göstermektedir.**

Faillen uygulanmakta olan mali kural güçlendirilmesi gereken bir diğer husus olarak öne çıkmaktadır. Global finansal krizin bir sonucu olarak, pek çok ülkenin harcamalarını arttırma eğiliminde olduğu görülmektedir. Ancak, bütçe ve borç yükümlülükleri açısından Maastricht kriterlerini son üç yıldır karşılamayı başarabilmiş bir ekonomi olarak, bütçe açığını, kamu borç stokunu hedefleyen kurallı maliye politikasından taviz verilmemesi, Türkiye’de tesis edilen mali disiplinin sürekliliğinin temini için atılması gerekli öncelikli adımlardandır. Ayrıca, faiz giderleri büyüklüklerinin bütçe üzerindeki baskısını hafifletmenin gerekliliği dikkate alınarak, mali disiplin anlayışına uyumlu bir şekilde, mevcut borçlanma politikasının daha etkin hale getirilmesi önem arz eden diğer adımlardandır.

2008 yılının ilk dokuz ayında merkezi bütçe giderleri 2007 yılının aynı dönemine göre %7,5 artış gösterirken, bütçe gelirleri de buna müteakiben %13,3 oranında artış göstermiştir. Bu da yılın ilk dokuz ayında bütçe açığının %60,4 oranında azaldığını, faiz dışı fazlanın da %19,4 oranında artış gösterdiğini ifade etmektedir. Bu suretle, 2008 yılı için öngörülen 38 milyar YTL’lik faiz dışı fazla hedefinin %96,1’ine son dokuz

aylık performans itibarıyla erişilmiştir. Yine bu dönemde, toplam bütçe ödeneklerinin %74,4’ü kullanılırken, faiz hariç bütçe ödeneklerinin de %74,5’i kullanılmıştır. Öngörülen bütçe gelirlerinin bu dönemdeki gerçekleşme oranı ise %78,5 seviyesindedir. Merkezi bütçe performansının önemli göstergelerinden biri olan vergi gelirlerine bakılacak olunursa, bir önceki yılın ilk dokuz ayında toplanan vergi gelirleri ve faiz hariç giderlerin %100’ü karşılanırken, 2008 yılında aynı dönem için bu oranın %103’e çıktığı görülmektedir.

**Bütçe harcamalarını karşılayan en önemli kalemlerden biri olan vergi gelirleri 2008 yılının ilk dokuz ayı için %14 oranında artış gösterirken, faiz hariç bütçe giderleri de %11,6 oranında artış kaydetmiştir.**

Maliye Bakanlığı’nın 2008 yılsonu bütçe gerçekleştirmeleri tahminine göre; Merkezi Yönetim Bütçe Giderleri 229,5, Merkezi Yönetim Bütçe Gelirleri 215,4, Bütçe Açığın 14,1 ve Faiz Dışı Fazla Tutarı da 40,4 milyar YTL olması beklenmektedir.

Öte yandan, 2007 yılında yapılan genel seçimlerinde bütçe açığının Gayri Safı Yurtiçi Hâsıla içindeki payı %1,6 olarak gerçekleşirken, mahalli idare seçimlerinin yapılacağı önümüzdeki yıl için öngörülen bütçe açığı da %1,2 seviyesindedir.

Mali disiplinden taviz verileceği yönündeki mevcut tüm kaygılara rağmen, gerçekleşen merkezi bütçe rakamları, 2008 yılının ilk

dokuz aylık mali performansının olumlu bir seyir izlediğini ve 2009 yılında gerçekleşecek olan mahalli idareler seçimleri için ayrılan bütçe büyüklüğü de mali disiplin önceliğinden feragati gerektirecek popülist yaklaşımlardan kaçınılmaya çalışıldığına işaret etmektedir.

**2009 Yılı Bütçesi’nin açıklanmasının ardından, mali disiplinin mali kural uygulaması ile pekiştirileceği haberi mevcut küresel krize rağmen önceden tayin edilmiş mali hedeflerden uzaklaşmayacağına dair teminat vererek, piyasalara güven vermiştir.**

2009 yılı merkezi yönetim bütçesinde; Bütçe Giderleri 262,1, Net Bütçe Gelirleri 248,8, Bütçe Açığı 13,4, Faiz Dışı Fazla 44,1 milyar YTL olarak öngörülmektedir. 2009 yılında bütçe açığının Gayri Safı Yurtiçi Hâsıla’ya oranının %1,2, faiz dışı fazlanın ise %4 olması beklenmektedir.

2009 yılı hedeflenen merkezi bütçe gelirleri kalemlerine bakıldığında: Bütçe Gelirleri (İade Dâhil) 267,8, Vergi ve Vergi Dışı Gelir İadeleri 19,1, Bütçe Gelirleri (İade Hariç) 248,8, Vergi Gelirleri 202,1, Vergi Dışı Gelirler 46,7 milyar YTL olarak hedeflendiği görülmektedir.

2009 yılı bütçe giderlerinin ekonomik sınıflandırılmaya göre dağılımı sırasıyla; Personel giderleri 57,2, Sosyal Güvenlik Kurumlarına Devlet Primi Giderleri 7,2, Mal ve Hizmet Alım Giderleri 26,1, Faiz

Giderleri 57,5, Cari Transferler 88,5, Sermaye Giderleri 16,6, Sermaye Transferleri 2,8, Borç Verme 4,7 ve Yedek Ödenekleri 1,4 milyar YTL olarak öngörülmektedir.

## **V. Ödemeler Dengesi**

**Eylül ayında ihracatın ithalatı karşılama oranı %64,3 düzeyine çıkmıştır.**

2008 Haziran ayında 198,6 milyar dolar olarak gerçekleşen 12 aylık toplam ithalat, Temmuz, Ağustos ve Eylül aylarında sırasıyla 204, 208,5 ve 211,9 milyar dolara ulaştı. Aylık bazda Temmuz ayında rekor kıran ithalat 20,4 milyar dolara ulaştıktan sonra Ağustos ve Eylül aylarında azalarak 17,9 milyar dolar düzeyine kadar inmiştir.

12 aylık kümülatif ihracat büyüme oranı ithalatın büyümesinin üstünde gerçekleşmiş olmakla beraber, bu döneme dair dış ticaret açığı Eylül ayına kadar genişlemeye devam etmiştir. 2008 Eylül ayında ithalat artışında yaşanan yavaşlama ve ihracatta yaşanan hızlanma sonucunda Ağustos ayında 76 milyar dolar olan açık 75,6 milyar düzeyine inmiştir. Ayrıca, 2008 yılı Eylül ayında 2007 yılının Nisan ayından itibaren ilk defa aylık dış ticaret açığı bir önceki yılın aynı ayına göre azalma gerçekleşmiştir.

Bu gelişmeler sonucunda aylık bazda ihracatın ithalatı karşılama oranı Ağustos ayında %57,4'e indikten sonra Eylül ayında %71,9 ile 2004 Ekim ayından sonraki en yüksek değere ulaşmıştır. 12 aylık kümülatif

olarak hesaplanan karşılama oranı 2008 Eylül ayında %64,3 oranı ile son 38 ayın rekorunu kırmıştır.

**Küresel fiyat hareketliliklerinden dolayı dış ticarete değer ve miktar artış hızları arasında çarpıcı farklılıklar olduğu görülmektedir.**

2004 yılından itibaren her aylık bazda ortalama %25 büyüyen ihracatın miktar endeksi aynı dönem içinde ortalama %12,3 büyüdüğünü görmekteyiz. Dünya çapında yükselen enflasyon bu farkın daha da açılmasına neden olmuş ve Ağustos ayında genel ihracatın %26,4 oranında artmasına karşın aynı ayda miktar endeksi %0,7 büyümeyle sınırlı kalmıştır. İthalatta aynı verileri analiz ettiğimizde küresel piyasalarda fiyatların Türkiye aleyhine hareket ettiğini görmekteyiz. Özellikle 2008 başından beri ithalat dolar değeri olarak ortalama %36,6 oranında artmışken, aynı dönemde ithalat miktar endeksinde ortalama olarak %7,4 oranında büyüme gerçekleşmiştir.

Genel olarak 2004 yılı Ocak ayından itibaren ihracat (ithalat) %212,5 (%335) oranında büyümüşken, ihracat miktar endeksinde (ithalat miktar endeksinde) büyüme %63,8 (%114,8) düzeyinde kalmıştır.

**Cari açığın finansmanında kısa vadeli sermayenin rolü artmaktadır.**

2008 yılı Ağustos ayı itibari ile yıllık 49 milyar dolar açık veren cari işlemler dengesi 55 milyar

dolarlık sermaye girişiyle karşılanmıştır. Bu sermaye girişinin 15 milyar dolarlık kısmı doğrudan yatırım olarak, 35,5 milyar dolarlık kısmı reel sektör borçlanması ve kalan kısım banka borçlanması olarak ülkeye girmiştir. Uzun vadeli sermaye girişinin Ocak ayından itibaren 33 milyar civarında kalırken, 12 aylık kümülatif portföy yatırımlarında çıkışlar yaşanmaktadır. Mart ve Nisan aylarında net çıkışlardan sonra Mart-Haziran-Temmuz döneminde ülkeye 6 milyar dolarlık portföy girişi gerçekleşmiştir. Fakat Ağustos ayıyla birlikte yeniden çıkışlar yaşanmaya başlamıştır. 12 aylık olarak portföy çıkışlarının yerini 2007 yılının Ekim ayından itibaren, kısa vadeli sermaye girişi almaya başlamıştır. Geçen sene Ekim ayında yıllık kısa vadeli sermayede 5,6 milyar dolarlık çıkış yaşanırken, 2008 yılı Ağustos ayı itibariyle 17 milyar dolarlık giriş gerçekleşmiştir.

**Kamu kesimi borcu değişmezken, özel sektörün dış borç stoku 190 milyar dolara ulaşmıştır.**

2008 yılı ikinci çeyrek itibariyle Türkiye'nin dış borç stoku 280 milyar doları aşarak Gayri Safi Yurtiçi Hâsılaya oranı %38,22 düzeyinde gerçekleşmiştir. 2004 yılı sonuna kadar azalmakta olan dış borç/GSYH oranı 2005 yılının ilk çeyreğinden günümüze özel sektörün borçlanmasıyla %35-%40 arasında hareket etmektedir. 190 milyar dolarlık özel kesim dış borç stoku içinde kısa vadeli borcun payı 2008 yılı ilk çeyreğinde %23,3'e kadar



inmişken, ikinci çeyrekte %25,1'e kadar yükselmiştir. Kısa vadeli borçlanmada yaşanan artışla, bu kalemin TCMB döviz rezervlerine oranı yeniden artmaya başlamıştır. 2007 yılı ilk çeyrekte bu oran %47,3'e kadar gerilemişken, 2007 yılı sonundan itibaren yükselişe geçerek 2008 yılı ikinci çeyreğinde %63'e vararak son iki senenin en üst düzeyine ulaşmıştır.

## **VI. Tahmin ve Beklentiler\***

**Küresel piyasalardaki daralmalar ve ikinci ve üçüncü çeyrek büyümenin düşük gelmesiyle önümüzdeki dönem beklentiler aşağı yönlü revize edilmiştir.**

Son gelişmelerle birlikte 2008'de yıllık büyümenin %1,8, 2009'da ise %1,7 olarak gerçekleşeceği tahmin edilmektedir. 2008 yılı ikinci çeyreğinde %2,3'e kadar yavaşlayan büyümenin bundan sonra da yavaşlamaya devam edeceğini, hatta 2009 yılının ilk yarısında resesyon yaşanacağı beklenmektedir. Böylece 2008 yılının ilk çeyreğinde sürpriz büyüme yaşayan ekonomi 2006 yılının ikinci yarısından başlayan yavaşlama trendine geri döndüğünü görmekteyiz. Ekonomide yeniden canlanmanın ise 2009 yılının üçüncü çeyreğinden itibaren başlaması beklenmektedir. Hem küresel piyasalardaki düzelmelerin, hem de düşük bazdan dolayı önümüzdeki

senenin son iki çeyreğinde büyüme hızının %2,7-%5,6 bandında hareket etmesi öngörülmektedir

**İç piyasada yaşanan yavaşlama ve Yeni Türk Lirası'nın değer kaybetmesi sonucunda cari açık daralacaktır.**

Haziran ayına kadar artan cari açık, Temmuz ayından itibaren azalmaya başlamıştır ve Eylül ayında aylık bazda 914 milyon dolar açıkla son üç senenin en düşük düzeyinde gerçekleşmiştir. İç piyasalardaki yavaşlamayla iç talebin daha da azalacağı ve bu yıl sonu 202 milyar \$ olması beklenen ithalatın 2009 yılında %13,4 gerileyerek 175,3 milyar \$ düzeyinde gerçekleşmesi beklenmektedir. Yeni Türk Lirası'nın değer kaybetmesine rağmen azalan dış taleple birlikte ihracatın 2009 yılı sonunda %1,4 oranında azalarak 131,1 milyar \$'a; cari işlemler dengenin GSYH'ye oranının ise %-5,6'dan %-3,3 oranına düşeceği tahmin edilmektedir.

**Döviz kurlarında 2009 yılında yukarı yönlü hareket eğilimi beklenmektedir.**

Özellikle Aralık ayında borç vadelerin dolmasıyla ve kredilerin geri talep edilmesiyle 2008 yılı sonunda döviz kurlarında değerlenme yaşanacaktır. Son zamanlarda Avro'nun 2,0 YTL, dolar'ın da 1,6 YTL civarında olmasına rağmen 2008 yılı yıllık ortalama kurun Avro için 1,9 YTL, dolar için de 1,3 YTL, 2009 yılındaysa Avro'nun 1,96 YTL, dolar'ın da 1,56 YTL olması öngörülmektedir.

**Ekonominin yavaşlamasından dolayı bütçe gelirleri ve giderleri sınırlı oranda artacaktır.**

2008 yılı sonunda merkezi bütçe harcamalarının 221,4 milyar YTL düzeyinde gerçekleşmesi beklenirken, 2009 yılında 246,8 milyar YTL düzeyine ulaşması beklenmektedir. Buna karşın bütçe gelirlerinin 212,5 milyar YTL'den 224,2 milyar YTL düzeyine ulaşacağı ve bütçe dengesinin -22,6 milyar YTL olacağı tahmin ediliyor. Bütçe açığının artış hızının ekonomik büyümenin üzerinde olacağı için bütçe açığının GSYH'ye oranı %-0,9'dan (2008) %-2,1'e yükselmesi beklenmektedir.

**Türkiye'nin en önemli iki çıpası olan IMF ve AB ile ilişkilere ivme kazandırılması durumunda beklentiler olumlu senaryoya göre gerçekleşecektir.**

İMF ile sağlanacak anlaşma ve AB uyum sürecinde atılacak adımlar ekonomi için 2 önemli çıpa olacak ve kırılganlığı azaltacaktır.

2009 yılı Mart ayında gerçekleşecek olan yerel seçimlerde hükümetin popülist politikalara başvurmada süreci tamamlaması ve belirtilen çıpaların tesis edilmesi, 2009 yılında Türkiye ekonomisinin %2'in üstünde büyümesine imkan sağlayacaktır.

---

\* 23 Aralık 2008 tarihi itibarıyla güncellenmiştir.

## ÖNEMLİ EKONOMİK VE MALİ GÖSTERGELER (2007-2008)

## ÜRETİM VE FİYATLAR

	2007			2008									
	Ekim	Kasım	Aralık	Ocak	Şubat	Mart	Nisan	Mayıs	Haziran	Temmuz	Ağustos	Eylül	Ekim
<b>SANAYİ ÜRETİM ENDEKSİ (TÜİK, 1997=100)</b>													
Yıllık % Değişim	8.4	8.1	-1.0	11.4	7.5	2.5	6.3	2.4	0.8	3.4	-4.1	-5.5	..
Aylık % Değişim	-2.2	6.0	-10.1	1.6	-2.7	8.1	-0.7	4.1	-2.2	0.8	-8.0	1.2	..
<b>KAPASİTE KULLANIM ORANI (TÜİK, %)</b>	83.3	82.6	81.2	80.5	79.3	81.2	81.7	82.4	82.3	80	76.2	79.8	76.7
<b>ÜRETİCİ FİYATLARI (TÜİK, 2003=100)</b>													
Yıllık % Değişim	4.4	5.7	5.9	6.4	8.2	10.5	14.6	16.5	17.0	18.4	14.7	12.5	13.3
Aylık % Değişim	-0.1	0.9	0.2	0.4	2.6	3.2	4.5	2.1	0.3	1.3	-2.3	-0.9	0.6
<b>TÜKETİCİ FİYATLARI (TÜİK, 2003=100)</b>													
Yıllık % Değişim	7.7	8.4	8.4	8.2	9.1	9.2	9.7	10.7	10.6	12.1	11.8	11.1	12.0
Aylık % Değişim	1.8	2.0	0.2	0.8	1.3	1.0	1.7	1.5	-0.4	0.6	-0.2	0.5	2.6
<b>DÖVİZ KURU (TCMB alış kuru)</b>													
YTL/US\$ (aylık ortalama.)	1.197	1.185	1.173	1.170	1.188	1.232	1.297	1.247	1.228	1.210	1.173	1.230	1.473
Yıllık % Değişim	-18.9	-18.4	-17.8	-17.6	-14.5	-12.2	-4.3	-6.4	-6.6	-5.2	-10.4	-2.5	23.1
Aylık % Değişim	-5.1	-1.0	-1.0	-0.2	1.5	3.7	5.2	-3.8	-1.5	-1.5	-3.1	4.9	19.8
YTL/€ (aylık ortalama.)	1.700	1.737	1.709	1.721	1.750	1.910	2.044	1.940	1.908	1.910	1.761	1.769	1.963
Yıllık % Değişim	-8.8	-6.9	-9.3	-6.7	-3.6	2.9	11.8	7.7	8.2	9.2	-1.2	1.2	15.5
Aylık % Değişim	-2.8	2.2	-1.6	0.7	1.7	9.1	7.0	-5.1	-1.7	0.1	-7.8	0.5	10.9
<b>FİYAT HADLERİ (TÜİK, 2003=100)</b>													
Dış Ticaret Hadleri (İhracat/İthalat)	96.9	96.7	97.2	96.1	96.3	96.6	94.6	94.5	93.3	93.6	93.8	..	..
İç Ticaret Hadleri (Tarım/İmalat)	107.9	107.0	107.4	109.1	109.6	106.2	104.2	105.8	101.5	100.4	101.6	100.9	100.6
<b>İÇ BORÇLANMA YAPISI (DPT)</b>													
Yıllık Bileşik Faiz (%)	16.5	16.2	16.6	16.4	16.9	17.5	18.3	19.6	20.0	20.4	19.2	18.7	..
Ortalama Vade (gün)	854	637	719	546	711	540	781	616	1269	735	603	874	..
(..) Yayınlanmamış veri													

ÖNEMLİ EKONOMİK VE MALİ GÖSTERGELER (2007-2008)  
SEKTÖREL ÜRETİM

		2007				2008								
		Eylül	Ekim	Kasım	Aralık	Ocak	Şubat	Mart	Nisan	Mayıs	Haziran	Temmuz	Ağustos	Eylül
<b>SANAYİ ÜRETİMİ (yıllık % değişim)</b>	<b>% Pay</b>													
Toplam Sanayi	100	2.5	8.4	8.1	-1.0	11.4	7.5	2.5	6.3	2.4	0.8	3.4	-4.1	-5.5
Madencilik	4.89	18.5	16.8	5.2	-8.2	7.1	13.3	12.4	-1.1	2.6	20.3	9.1	8.5	-4.3
İmalât	86.92	1.2	7.9	8.4	-1.2	11.3	6.6	1.8	6.7	1.9	-0.4	3.2	-5.8	-6.4
Elektrik, Gaz ve Su	8.19	9.1	8.9	6.0	3.1	12.8	13.1	4.9	5.2	6.7	4.6	4.0	3.6	1.6
<b>İMALÂT SANAYİİ (yıllık % değişim)</b>	<b>% Pay</b>													
Gıda ürtl. ve içecek imalatı	10.64	-7.9	1.5	6.0	-10.3	10.1	7.5	4.6	7.6	6.0	2.2	5.0	-3.4	-3.5
Tütün ürünleri imalatı	1.35	-2.5	3.0	-16.4	-19.9	-9.8	7.8	1.0	15.6	4.5	8.9	29.2	2.7	-29.2
Tekstil ürünleri imalatı	10.88	-2.7	-2.6	1.0	-14.1	-3.9	-13.1	-18.9	-15.1	-19.5	-22.2	-19.9	-21.8	-17.6
Giyim eşyası imalatı	5.42	4.2	15.4	9.8	-3.9	4.8	1.9	-10.6	1.8	-10.5	-17.7	-12.6	-13.1	-15.6
Derinin işl., bavul çanta vb.	1	-5.6	4.8	-6.1	-27.2	4.9	-12.9	-11.9	-4.8	-16.1	-3.1	-12.9	-9.9	-23.8
Ağaç ve mantar ür.imal.(Mob.hariç)	0.59	30.0	27.6	10.8	-22.6	6.4	4.4	12.6	1.2	-0.4	7.1	1.8	-4.2	-1.8
Kağıt ve kağıt ürünleri imalatı	1.59	7.1	18.8	9.1	-6.2	26.9	15.4	11.6	13.2	11.9	11.2	-2.7	4.6	1.2
Basım ve yayım imalatı	1.73	10.3	7.6	7.1	-6.9	-1.5	0.2	-3.4	-0.7	10.5	4.3	14.8	-5.0	-3.0
Kok köm., rafine edilmiş petrol ür.im.	14.48	0.1	-2.1	-0.1	0.4	7.9	-5.3	2.4	21.0	0.6	0.2	4.4	3.2	2.0
Kimyasal madde ürünleri imalatı	10.34	12.1	23.1	23.3	13.9	19.4	11.7	-5.8	-2.6	-6.2	-1.3	-7.0	-6.5	-11.1
Plastik-kauçuk ürünleri imalatı	3.41	12.3	19.3	14.0	-4.2	11.3	-1.5	1.9	0.5	3.0	-19.5	-0.8	15.6	-2.2
Metallik olmayan diğer min.mad.imal.	6.85	-3.1	3.5	6.5	-13.0	5.0	8.8	4.9	9.0	6.6	1.6	5.3	-1.2	-5.5
Ana metal sanayi	8.9	5.2	7.3	15.0	0.5	13.9	8.3	9.8	8.1	7.8	9.4	9.0	1.9	-4.5
Metal eşya sanayi, mak.teçh. hariç	3.39	6.0	26.9	7.0	12.8	-5.6	-3.8	-2.7	3.7	-2.7	3.6	-2.4	-10.4	-11.6
B.y.s. Makina ve teçhizat imalatı	5.76	-2.1	-1.9	0.0	-11.5	-8.0	-3.7	-3.9	2.1	-3.7	-12.5	5.8	-12.6	-8.2
Büro, muhasebe bilgi işlem mak. İm.	0.05	46.9	-54.2	-43.4	-20.9	45.1	20.1	-2.3	4.5	-12.3	24.0	-21.9	-56.6	3.7
B.y.s. Elektrikli makina cihaz.imalatı	3.22	16.3	32.5	18.0	22.2	23.1	30.2	14.2	13.0	12.4	26.8	26.0	-19.6	1.4
Radyo,TV haberleşme cihazları imal.	1.49	-32.3	-25.9	-26.6	-22.7	-8.0	-9.5	-24.6	-24.6	-16.1	-19.5	-24.2	-36.8	-19.4
Tıbbi,hassas ve optik aletl., saat ima.	0.26	-0.5	22.7	-3.7	-18.3	1.6	-4.1	3.0	-4.8	-2.3	0.3	-12.0	-18.7	-13.9
Taşıt araçları ve karoseri imalatı	6.27	5.2	25.0	24.5	17.5	46.6	35.7	25.8	32.4	20.7	15.9	17.9	-8.8	-1.7
Diğer ulaşım araçları imalatı	1.07	10.8	41.3	38.5	-15.6	78.7	-2.1	-13.5	-9.6	-3.8	-21.7	58.1	-16.4	-7.4
Mobilya imalatı, b.y.s. diğer imal.	1.3	-10.6	1.7	1.8	0.8	18.2	31.7	9.4	13.6	11.5	-6.0	10.0	-1.4	5.3
<b>SEÇİLMİŞ SANAYİ MADDELERİ</b>														
Buzdolabı (bin adet)		3	481	464	252	391	395	416	509	556	575	532	417	..
Çamaşır Makinesi (bin adet)		504	434	554	411	379	429	505	379	428	347	403	383	..
Bulaşık Makinesi (bin adet)		0	163	186	134	176	184	195	195	219	165	193	180	..
Fırın (bin adet)		444	480	549	433	459	526	580	544	564	475	581	624	..
Televizyon (bin adet)		146	1,315	1,300	1,085	893	938	843	712	644	560	452	594	..
Otomobil (bin adet)		1,167.4	78.9	93.4	79.7	89.6	88.3	98.4	97.4	97.9	92.5	93.2	28.8	..
Minibüs-Midibüs (bin adet)		0.0	3.4	3.7	4.3	2.4	3.0	3.3	3.6	3.4	4.1	3.0	2.1	..
Otobüs (bin adet)		76.4	0.5	0.7	0.6	0.6	0.7	0.6	0.6	0.8	0.6	0.5	0.5	..
Kamyon ve Kamyonet (bin adet)		3.9	17.4	19.4	16.7	20.0	20.3	21.2	20.1	20.7	19.3	17.5	10.7	..
Elektrik (megawatt-saat)		14.5	15.0	16.0	16.7	17.8	16.5	16.3	15.7	16.2	16.5	18.3	18.4	..
(..) Yayınlanmamış veri														

ÖNEMLİ EKONOMİK VE MALİ GÖSTERGELER (2007-2008)													
	FİNANSAL PİYASALAR												
	Ekim	2007 Kasım	Aralık	Ocak	Şubat	Mart	Nisan	2008 Mayıs	Haziran	Temmuz	Ağustos	Eylül	Ekim
<b>HİSSE SENETLERİ PİYASASI</b>													
Ulusal 100 Endeks (1986=1)	56,262	54,341	55,297	48,662	44,680	41,450	42,217	41,537	38,311	36,799	41,169	37,103	28,134
Ulusal 100 Endeks (Aylık % Artış)	9.57	-3.41	1.76	-12.00	-8.18	-7.23	1.85	-1.61	-7.77	-3.95	11.88	-9.88	-24.17
İşlem Hacmi (Milyon Ytl)	42,802	34,977	21,544	34,738	32,454	29,461	30,243	26,469	22,819	31,350	23,668	28,544	27,873
İMKB Piyasa Değeri (Milyon Ytl)	115,160	109,791	112,468	90,466	94,194	82,486	91,637	89,097	76,190	92,902	90,140	81,522	63,376
Yerli Yatırımcı Payı (%)	27.86	28.31	27.63	28.11	28.23	28.90	29.02	29.80	30.16	28.66	31.01	30.84	32.50
Yabancı Yatırımcı Payı (%)	72.14	71.69	72.37	71.89	71.77	71.10	70.98	70.20	69.84	71.34	68.99	69.16	67.50
<b>VADELİ İŞLEMLER PİYASASI</b>													
<b>YTL/\$ Kontratları</b>													
Ekim 2007	1.1775	-	-	-	-	-	-	-	-	-	-	-	-
Aralık 2007	1.198	1.1885	1.165	-	-	-	-	-	-	-	-	-	-
Şubat 2008	1.223	1.2105	1.1945	1.1905	1.1965	-	-	-	-	-	-	-	-
Nisan 2008	-	1.229	1.216	1.2145	1.2265	1.3355	1.291	-	-	-	-	-	-
Haziran 2008	-	-	-	1.2365	1.251	1.3645	1.311	1.231	1.2245	-	-	-	-
Ağustos 2008	-	-	-	-	-	1.3795	1.347	1.2605	1.26	1.1745	1.1805	-	-
Ekim 2008	-	-	-	-	-	-	-	1.2855	1.2885	1.204	1.214	1.2725	1.517
Aralık 2008	-	-	-	1.299	1.3285	1.454	1.4105	1.3265	1.327	1.2355	1.2455	1.302	1.6076
Şubat 2009	-	-	-	-	-	-	-	-	-	-	-	1.3275	1.5583
<b>YTL/€ Kontratları</b>													
Ekim 2007	1.7005	-	-	-	-	-	-	-	-	-	-	-	-
Aralık 2007	1.758	1.7655	1.714	-	-	-	-	-	-	-	-	-	-
Şubat 2008	1.7695	1.815	1.757	1.7615	1.8185	-	-	-	-	-	-	-	-
Nisan 2008	-	1.8245	1.7775	1.787	1.8505	2.0925	2.009	-	-	-	-	-	-
Haziran 2008	-	-	-	1.825	1.926	2.122	2.042	1.9035	1.934	-	-	-	-
Ağustos 2008	-	-	-	-	-	2.1615	2.1045	1.9385	1.983	1.84	1.74	-	-
Ekim 2008	-	-	-	-	-	-	-	1.979	2.032	1.877	1.785	1.8265	1.9799
Aralık 2008	-	-	-	1.855	1.99	2.24	2.21	2.075	2.078	1.918	1.829	1.8525	2.0407
Şubat 2009	-	-	-	-	-	-	-	-	-	-	-	1.905	1.9715
<b>TAHVİL ve BONO PİYASASI</b>													
<b>Hazine Bonosu/Devlet Tahvili Getirileri*</b>													
1-30 Gün Vadeli	15.11	15.13	15.16	14.88	15.11	15.36	15.52	15.85	16.99	16.92	16.82	17.21	-
31-60 Gün Vadeli	15.32	15.25	15.13	14.88	15.37	15.37	15.54	16.92	17.26	16.86	17.17	17.44	-
61-90 Gün Vadeli	15.36	15.23	15.12	15.15	15.37	15.63	16.44	17.14	17.41	17.14	17.19	17.56	-
91-180 Gün Vadeli	15.80	15.49	15.42	15.62	15.93	16.29	16.54	17.33	17.97	17.70	17.79	18.07	-
181-270 Gün Vadeli	16.42	16.54	16.28	15.85	16.03	16.94	17.21	18.41	19.36	18.60	18.37	18.43	-
271-365 Gün Vadeli	16.63	16.53	16.60	16.32	16.67	17.58	18.29	19.24	20.27	19.93	18.88	18.92	-
366 ve Üstü	17.03	17.44	17.37	17.21	17.58	18.75	19.68	20.90	22.76	22.14	19.85	20.17	-
(..) Yayınlanmamış veri													
* Yıllık Basit Faizle Ağırlıklı Ortalamalar													

## ÖNEMLİ EKONOMİK VE MALİ GÖSTERGELER (2007-2008)

## ÖDEMELER DENGESİ

	2007				2008								
	Eylül	Ekim	Kasım	Aralık	Ocak	Şubat	Mart	Nisan	Mayıs	Haziran	Temmuz	Ağustos	Eylül
<b>CARİ İŞLEMLER DENGESİ (aylık, milyon \$)</b>	-2,288	-3,225	-3,248	-5,147	-4,087	-3,824	-4,202	-5,065	-4,695	-5,520	-4,002	-3,053	-914
Dış Ticaret Dengesi *	-4,009	-4,261	-3,765	-4,813	-4,573	-3,404	-4,074	-4,999	-5,335	-6,278	-6,348	-6,358	-3,404
İthalat (CIF)	-14,459	-15,627	-16,632	-16,120	-16,339	-16,027	-16,812	-17,889	-19,305	-19,472	-20,552	-19,249	-17,873
İhracat (FOB), Bavul ticareti hariç	9,039	9,895	11,319	9,724	10,642	11,094	11,457	11,401	12,509	11,770	12,602	11,043	12,831
Hizmetler Dengesi	2,449	1,446	688	121	499	125	733	471	1,326	1,606	2,607	3,787	2,847
Yatırım Geliri Dengesi	-904	-566	-342	-738	-159	-691	-1,033	-641	-839	-989	-459	-618	-670
Cari Transferler	184	164	179	291	155	155	181	113	162	149	207	145	323
<b>ÖDEMELER DENGESİ (12 Aylık Küm. , milyon \$)</b>													
Cari İşlemler Dengesi	-33,915	-34,976	-35,343	-37,694	-38,677	-39,380	-40,542	-42,335	-43,431	-45,813	-46,942	-48,356	-46,982
Dış Ticaret Dengesi *	-42,599	-43,726	-44,721	-46,661	-48,065	-48,802	-49,800	-51,418	-52,556	-54,955	-56,417	-58,217	-57,612
İthalat (CIF)	-158,829	-163,256	-166,991	-170,063	-175,810	-180,454	-184,032	-189,002	-193,372	-198,578	-203,916	-208,483	-211,897
İhracat (FOB), Bavul ticareti hariç	100,468	103,474	106,152	107,272	111,349	114,786	117,285	120,373	123,735	126,525	130,189	132,495	136,287
Hizmetler Dengesi	13,830	14,056	14,217	13,873	13,971	13,807	13,991	13,829	14,312	14,745	15,279	15,858	16,256
Yatırım Geliri Dengesi	-7,203	-7,354	-6,867	-7,036	-6,764	-6,594	-6,980	-6,998	-7,433	-7,829	-7,864	-7,979	-7,745
Cari Transferler	2,169	2,158	2,136	2,236	2,286	2,313	2,351	2,355	2,349	2,328	2,162	2,085	2,224
<b>Sermaye Hareketleri</b>	34,913	35,769	35,049	36,567	39,742	39,369	39,429	43,767	48,471	53,201	54,135	55,047	51,402
Doğrudan Yatırımlar	21,779	20,017	18,666	20,108	15,715	14,759	15,381	15,408	15,210	16,072	15,574	15,401	14,841
Portföy Yatırımları	8,327	4,026	-762	717	-2,165	-5,077	-5,101	-9,740	-7,393	-3,626	-5,278	-2,199	-3,207
Diğer Yatırımlar	13,928	21,778	26,593	23,774	32,248	33,808	30,826	39,761	42,503	42,259	44,667	42,896	44,062
Merkez Bankası	-1,419	-1,464	-1,444	-1,448	-1,501	-1,499	-1,520	-1,550	-1,565	-1,587	-1,692	-1,763	-1,769
Genel Hükümet	-599	-547	-593	82	-288	-558	-549	-353	-263	-511	-441	-654	-519
Bankalar	-3,976	2,168	4,406	278	6,403	6,178	5,608	12,302	11,071	7,731	9,102	8,142	9,747
Diğer Sektörler	24,138	25,656	27,093	28,829	31,260	31,774	29,476	31,030	32,239	35,698	36,376	35,478	35,080
IMF Kredileri (net)	-4,232	-4,051	-2,885	-3,983	-3,634	-2,094	-2,192	-1,673	1,019	923	1,316	1,604	1,523
Rezerv Varlıklar**	-9,121	-10,052	-9,448	-8,032	-6,056	-4,121	-1,677	-1,662	-1,849	-1,504	-828	-1,051	-4,294
<b>Net Hata ve Noksan</b>	-998	-793	294	1,127	-1,065	11	1,113	-1,432	-5,040	-7,388	-7,193	-6,691	-4,420
<b>DIŞ TİCARET (yıllık % değişim)</b>													
İthalat (CIF)	18.97	39.53	28.96	23.54	54.26	40.80	27.04	38.47	29.26	36.49	35.09	31.11	23.61
İhracat (FOB)	18.82	43.63	30.99	13.02	62.10	44.89	27.90	37.15	36.76	31.07	40.99	26.39	41.95
Fiyat Endeksi (2003=100)													
İthalat	8.65	13.54	17.97	15.40	21.45	22.09	24.55	27.13	26.24	31.79	32.87	30.51	24.21
İhracat	14.67	19.49	21.54	19.36	18.96	19.76	23.27	23.26	22.29	25.22	26.81	25.48	20.94
Miktar Endeksi (2003=100)													
İthalat	9.67	21.65	10.53	18.36	26.73	14.61	1.86	8.75	2.18	3.53	1.59	0.10	-0.49
İhracat	3.76	20.58	8.26	-4.66	35.64	20.10	3.50	11.09	11.63	4.77	11.01	0.72	17.45
(*) FOB, bavul ticareti dahil													
(**) Eksi işareti artışı göstermektedir.													



ÖNEMLİ EKONOMİK VE MALİ GÖSTERGELER (2006-2007)													
MERKEZİ BÜTÇE													
	2007								2008				
	Eylül	Ekim	Kasım	Aralık	Ocak	Şubat	Mart	Nisan	Mayıs	Haziran	Temmuz	Ağustos	Eylül
<b>12 AYLIK KÜMÜLATİF (milyon YTL)</b>													
Gelirler	187,231	188,872	190,406	189,617	193,007	197,399	190,696	193,944	193,430	197,329	202,112	209,100	208,492
Vergi Gelirleri	147,131	148,784	152,118	152,832	155,914	159,550	159,146	162,189	163,668	164,996	167,786	168,959	168,452
Diğer Gelirler	40,100	40,088	38,288	36,786	37,093	37,848	31,550	31,754	29,762	32,333	34,326	40,141	40,040
Harcamalar	202,662	202,003	204,827	203,501	201,319	202,613	205,621	207,896	206,030	203,410	205,439	209,946	215,019
Cari	69,772	70,105	71,265	71,510	72,286	72,735	73,329	73,721	74,325	75,181	75,365	75,975	77,497
Yatırım	13,607	13,491	13,645	12,915	12,785	12,419	12,587	12,508	12,682	13,128	13,528	13,924	15,189
Transferler	114,094	113,055	114,514	115,523	112,742	113,796	116,073	117,801	114,953	111,068	112,417	116,215	118,332
Cari Transferler	59,741	60,089	62,165	63,249	63,500	64,587	65,906	66,686	67,187	65,699	65,436	65,213	68,065
Sermaye Transferleri	3,246	3,118	3,491	3,543	3,247	3,468	3,650	3,514	3,101	2,792	2,736	2,934	2,969
Faiz Giderleri	51,107	49,848	48,857	48,732	45,994	45,741	46,516	47,601	44,664	42,578	44,246	48,069	47,298
İç Borç Faiz Ödemeleri	43,162	42,191	41,401	41,519	39,165	38,940	39,381	41,032	38,277	36,313	38,072	41,957	41,063
Faiz Dışı Bütçe Dengesi	35,676	36,717	34,436	34,848	37,682	40,527	31,591	33,649	32,065	36,497	40,919	47,222	40,771
Bütçe Dengesi	-15,431	-13,131	-14,421	-13,883	-8,312	-5,214	-14,925	-13,952	-12,600	-6,081	-3,327	-846	-6,526
Bütçe Emanetleri ve Avanslar	394	648	1,114	52	-2,420	-741	-1,224	-458	-506	-466	-1,990	-3,352	-1,816
Nakit Dengesi	-15,548	-13,056	-14,017	-14,679	-11,597	-7,424	-17,981	-15,315	-13,024	-6,184	-4,466	-3,091	-6,850
Finansman	15,548	13,056	14,017	14,679	11,597	7,424	17,981	15,315	13,024	6,184	4,466	3,091	6,850
Dış Borçlanma (net)	-1,330	-2,839	-1,414	-2,478	-4,465	-5,788	-6,395	-4,754	65	28	519	705	3,404
İç Borçlanma (net)	13,826	12,229	9,907	8,915	6,302	3,101	4,279	6,934	4,098	8,150	6,588	8,691	7,272
Kısa Vadeli Borçlanma (net)	-9,082	-5,101	-5,101	-3,460	-6,071	-4,916	-6,106	-4,938	-4,938	-4,938	-1,519	2,576	2,389
Diğer	3,053	3,665	5,525	8,242	9,760	10,111	20,097	13,135	8,860	-1,994	-2,641	-6,305	-3,827
<b>12 AYLIK KÜMÜLATİF (milyon \$)</b>													
Gelirler	148,442	157,842	160,714	161,657	164,901	166,137	154,738	149,566	155,116	160,717	167,042	178,311	169,556
Vergi Gelirleri	116,649	124,340	128,397	130,296	133,210	134,282	129,137	125,077	131,250	134,383	138,672	144,081	136,993
Diğer Gelirler	31,793	33,502	32,318	31,361	31,691	31,854	25,601	24,488	23,867	26,334	28,370	34,230	32,563
Harcamalar	160,676	168,816	172,887	173,493	172,002	170,525	166,848	160,326	165,221	165,670	169,792	179,033	174,863
Cari	55,317	58,587	60,152	60,965	61,760	61,216	59,502	56,852	59,603	61,232	62,287	64,788	63,024
Yatırım	10,788	11,275	11,518	11,011	10,923	10,452	10,214	9,646	10,170	10,692	11,181	11,874	12,353
Transferler	90,457	94,481	96,656	98,489	96,324	95,774	94,186	90,846	92,183	90,461	92,911	99,103	96,233
Cari Transferler	47,364	50,217	52,471	53,923	54,253	54,358	53,479	51,427	53,879	53,510	54,081	55,610	55,353
Sermaye Transferleri	2,574	2,606	2,947	3,020	2,775	2,919	2,962	2,710	2,487	2,274	2,261	2,502	2,415
Faiz Giderleri	40,519	41,659	41,239	41,546	39,296	38,497	37,745	36,709	35,817	34,678	36,569	40,991	38,465
İç Borç Faiz Ödemeleri	34,220	35,259	34,945	35,396	33,462	32,773	31,956	31,643	30,695	29,575	31,465	35,779	33,394
Faiz Dışı Bütçe Dengesi	28,285	30,685	29,066	29,710	32,195	34,109	25,634	25,949	25,713	29,725	33,819	40,269	33,157
Bütçe Dengesi	-12,234	-10,974	-12,172	-11,836	-7,101	-4,388	-12,110	-10,760	-10,104	-4,953	-2,750	-722	-5,308
Bütçe Emanetleri ve Avanslar	313	541	940	44	-2,068	-623	-994	-353	-406	-379	-1,644	-2,858	-1,477
Nakit Dengesi	-12,327	-10,911	-11,832	-12,515	-9,908	-6,248	-14,591	-11,811	-10,444	-5,037	-3,691	-2,636	-5,570
Finansman	12,327	10,911	11,832	12,515	9,908	6,248	14,591	11,811	10,444	5,037	3,691	2,636	5,570
Dış Borçlanma (net)	-1,055	-2,372	-1,193	-2,112	-3,815	-4,871	-5,189	-3,666	52	23	429	601	2,769
İç Borçlanma (net)	10,961	10,220	8,362	7,601	5,385	2,610	3,472	5,348	3,286	6,638	5,445	7,411	5,914
Kısa Vadeli Borçlanma (net)	-7,201	-4,263	-4,305	-2,949	-5,187	-4,137	-4,954	-3,808	-3,960	-4,022	-1,255	2,196	1,943
Diğer	2,420	3,063	4,663	7,026	8,339	8,510	16,308	10,129	7,105	-1,624	-2,182	-5,377	-3,112
<b>KAMU BORÇ STOKU (GSYİH'ye oran, %)</b>													
Toplam Kamu Brüt Borç Stoku	42.5915	..	..	41.6321	..	..	42.2854	..	..	40.3885	..	..	..
Toplam Kamu Net Borç Stoku	29.8888	..	..	29.0913	..	..	27.7875	..	..	25.5807	..	..	..
Net Dış Borç Stoku	1.49444	..	..	1.31117	..	..	1.08642	..	..	1.5429	..	..	..
Net İç Borç Stoku	28.3943	..	..	27.7801	..	..	26.7011	..	..	24.0378	..	..	..
(..) Yayınlanmamış veri													

## ÖNEMLİ EKONOMİK VE MALİ GÖSTERGELER (2007-2008)

## PARASAL GELİŞMELER

	2007			2008									
	Ekim	Kasım	Aralık	Ocak	Şubat	Mart	Nisan	Mayıs	Haziran	Temmuz	Ağustos	Eylül	Ekim
<b>PARA ARZLARI (yıllık % değişim)</b>													
Dolaşımdaki Para	8.9	13.9	6.0	21.4	22.5	28.2	26.4	20.6	20.0	19.0	16.2	30.6	23.9
Vadesiz Mevduat (YTL)	16.7	26.8	22.8	23.0	34.3	30.3	27.1	17.7	19.0	16.1	6.5	29.2	26.4
Vadesiz Mevduat (YP)	-4.8	-5.7	-6.1	-6.2	-9.0	-3.4	3.5	3.2	-2.7	2.9	-5.9	-1.3	1.6
<b>M1</b>	6.6	11.3	7.6	12.2	15.3	18.0	18.7	13.8	12.2	12.8	5.7	20.3	17.9
Vadeli Mevduat (YTL)	23.3	21.5	26.2	23.3	25.7	26.9	29.5	23.2	24.0	23.3	22.1	26.7	28.9
Vadeli Mevduat (YP)	15.5	8.3	5.9	4.7	6.5	8.8	13.4	9.0	10.2	12.1	8.2	12.6	22.7
<b>M2</b>	17.2	15.5	16.0	15.6	18.0	19.8	22.5	17.1	17.5	17.9	14.6	21.5	24.8
Repo	25.7	26.4	21.3	19.8	12.5	22.0	-3.1	-17.5	-20.3	3.0	-9.4	8.9	10.1
Para Piyasası Fonları	12.4	13.2	10.3	15.5	15.9	20.2	20.7	9.9	5.2	4.4	-0.7	3.3	6.1
<b>M3</b>	17.0	15.5	15.7	15.7	17.8	19.8	22.1	16.2	16.2	16.9	13.5	20.3	23.5
<b>M2 (milyar YTL)</b>	332.3	335.5	345.0	347.9	351.9	368.1	379.6	371.1	379.3	383.6	382.2	400.0	414.8
<b>M2'nin Bileşimi (%)</b>													
Dolaşımdaki Para	7.6	7.3	7.6	7.2	7.0	7.2	7.3	7.3	7.3	7.4	7.3	8.0	7.5
Vadesiz Mevduat	7.6	8.2	8.5	7.5	8.0	7.9	7.5	7.5	8.1	7.6	7.5	8.4	7.7
Vadeli Mevduat	51.4	51.7	51.8	53.2	53.2	52.7	52.5	52.5	52.4	52.6	53.6	53.3	53.0
Döviz Tevdiat Hesabı	33.5	32.8	32.1	32.1	31.7	32.1	32.8	32.8	32.2	32.4	31.6	30.3	31.8
Toplam	100.0	100.0	100.0	100.0	100.0	100.0	100.0	100.0	100.0	100.0	100.0	100.0	100.0
<b>KREDİ HACMİ (yıllık % değişim)</b>													
Mevduat Bankaları Kredileri	25.3	28.3	25.3	25.6	32.1	31.7	31.8	34.5	34.0	33.1	32.6	36.2	33.3
Kamu	31.7	33.2	30.1	30.8	36.7	34.0	36.6	37.5	37.3	35.1	36.2	39.1	39.2
Özel	21.9	25.1	14.7	14.9	20.3	19.4	20.4	24.6	24.9	23.8	22.6	26.9	23.3
Yabancı	31.2	34.3	56.6	55.3	66.5	68.4	62.8	65.3	62.3	62.5	58.8	60.8	55.6
Kalkınma ve Yatırım Bankaları Kredileri	19.7	19.1	19.3	21.5	24.6	30.9	30.9	29.2	27.2	25.8	23.0	26.1	32.4
<b>MEVDUAT HACMİ</b>													
<b>Bankacılık Sektörü Mevduat (milyar YTL)</b>	338.03	342.29	356.87	360.01	365.16	389.82	395.43	389.76	405.80	406.89	397.77	..	..
On bin YTL'ye kadar	28.40	28.54	28.70	28.20	28.67	29.27	29.16	29.07	29.32	29.31	29.30	..	..
On bin-Elli bin YTL arası	58.52	58.65	59.73	59.96	60.77	62.67	63.28	62.60	62.95	63.11	63.69	..	..
Elli Bin-İkiyüzelli Bin YTL Arası	74.79	75.41	77.62	78.08	79.65	83.96	84.22	83.73	86.05	86.21	86.88	..	..
İkiyüzelli Bin-Bir Milyon YTL Arası	46.79	47.49	49.17	49.79	50.61	54.45	55.55	54.58	56.84	57.56	57.53	..	..
Bir Milyon YTL Üzeri	129.54	132.19	141.65	143.99	145.46	159.47	163.21	159.79	170.64	170.70	160.37	..	..
<b>Vadelerine Göre Mevduatın Dağılımı (%)</b>	100.00	100.00	100.00	100.00	100.00	100.00	100.00	100.00	100.00	100.00	100.00	..	..
Vadesiz	15.83	15.58	15.99	14.92	14.85	15.06	16.00	14.76	15.84	15.77	14.35	..	..
1 Aya Kadar	28.74	27.10	28.32	28.48	28.46	30.90	31.70	29.98	30.97	32.64	29.51	..	..
1-3 Ay Arası	45.49	47.34	45.89	47.05	46.94	44.06	43.29	46.48	44.56	42.75	46.48	..	..
3-6 Ay Arası	5.14	5.16	5.02	4.65	4.83	4.62	3.98	3.78	3.70	3.91	4.42	..	..
6 Ay-1 Yıl Arası	2.08	2.00	2.18	2.17	2.19	2.28	2.13	2.14	2.16	2.24	2.47	..	..
1 Yıl ve Daha Uzun Vadeli	2.71	2.82	2.60	2.72	2.74	3.07	2.90	2.85	2.78	2.69	2.77	..	..
<b>FAİZ ORANLARI</b>													
3 Aylık Mevduat Faizi	22.33	21.11	21.22	21.19	21.22	21.21	21.16	21.72	22.85	23.1	23.09	23.24	..
12 Aylık Mevduat Faizi	21.66	21	21.03	21.15	21.22	21.12	21.12	21.62	22.66	23.05	22.97	23.86	..
<b>MB REZERVLERİ (milyar \$)</b>	70.21	72.41	71.26	71.37	74.91	74.75	74.66	74.05	75.01	75.11	75.93	76.56	70.01
(..) Yayınlanmamış veri													

**GAYRİ SAĞI YURTIÇİ HASILA (1998 fiyatlarıyla)**

Harcama Gruplarına Göre	Yıllık % Büyüme		% Pay	Dönemler İtibariyle Yıllık % Büyüme			
	2006	2007		2007-3	2007-4	2008-1	2008-2
<b>Yerleşik Hanehalklarının Tüketimi</b>	4.6	4.1	68.7	6.5	4.6	7.6	2.8
Yerleşik ve Y. Olmayan Hanehalklarının Yurtiçi Tüketimi	4.6	3.4	72.3	4.8	3.6	7.4	2.2
Yerleşik Olmayan Hanehalklarının Yurtiçi Tüketimi (-)	0.9	-7.1	4.2	-11.2	-10.1	0.8	-11.0
Yerleşik Hanehalklarının Yurtdışı Tüketimi	-13.9	6.9	0.5	-8.7	24.7	-1.3	-15.2
<b>Devletin nihai tüketim harcamaları</b>	8.4	6.5	10.0	4.2	2.7	5.6	-3.7
Maaş ve Ücret	0.4	1.1	5.0	1.1	1.1	0.4	-0.3
Mal ve Hizmet Alımları	19.0	12.6	5.0	7.7	3.9	13.4	-7.0
<b>Gayri Safi Sabit Sermaye Oluşumu</b>	13.3	5.5	25.8	4.7	8.7	11.9	-1.5
Kamu Sektörü	2.6	7.3	3.3	16.1	1.5	-9.1	-16.8
Makine teçhizat	-18.5	14.8	0.8	25.4	15.7	45.6	33.9
İnşaat	10.4	5.2	2.6	14.1	-6.2	-14.0	-25.1
Özel Sektör	15.0	5.2	22.4	3.0	10.1	14.1	0.6
Makine Teçhizat	12.2	4.7	14.2	3.2	15.1	18.1	-2.7
İnşaat	20.3	6.3	8.2	2.8	2.2	7.7	7.0
Stok Değişimleri		-123.8	0.2	1.4	-43.2	142.2	-22.6
<b>Mal ve Hizmet İhracatı</b>	6.6	7.3	25.0	4.6	3.3	12.2	2.3
<b>Mal ve Hizmet İthalatı (-)</b>	6.9	10.7	29.6	14.0	15.5	12.8	0.7
<b>G.S.Y.İ.H</b>	6.9	4.6	100.0	3.3	3.6	6.7	1.9

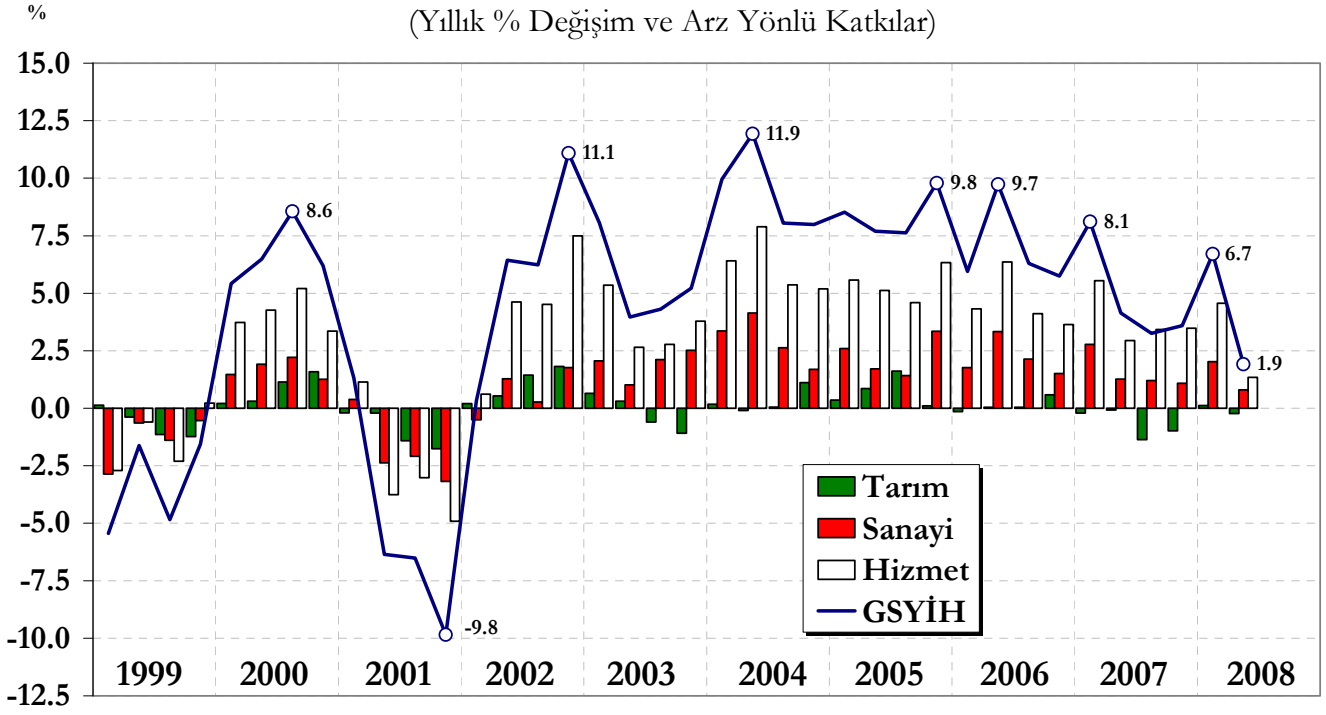
Sektörler İtibariyle	Yıllık % Büyüme		% Pay	Dönemler İtibariyle Yıllık % Büyüme			
	2006	2007		2007-3	2007-4	2008-1	2008-2
Tarım, Avcılık ve Ormancılık	1.3	-7.2	8.6	-8.2	-10.9	2.6	-3.5
Balıkçılık	4.1	0.7	0.3	-6.9	-1.0	4.7	12.4
Madencilik ve Taşocakçılığı	5.2	8.1	0.8	10.9	2.7	8.4	7.7
İmalat Sanayi	8.4	5.6	24.0	4.6	4.0	7.0	2.5
Elektirik, Gaz, Buhar, Sıcak Su Ürt. ve Dağ.	8.6	6.8	2.0	6.6	5.8	9.9	5.1
İnşaat	18.5	5.7	6.5	3.9	0.3	3.1	0.9
Toptan ve Perakende Ticaret	6.3	5.7	13.3	6.9	6.7	9.1	3.3
Oteller ve Lokantalar	2.5	2.1	1.9	0.5	1.8	1.3	0.6
Ulaştırma, Depolama ve Haberleşme	6.8	6.9	14.6	6.7	7.2	7.8	3.2
Mali Aracı Kuruluşların Faaliyetleri	14.0	9.8	9.8	10.6	8.3	8.8	9.4
Konut Sahipliği	2.7	2.1	4.7	2.6	1.0	1.5	1.6
Gayrimenkul, Kiralama ve İş Faaliyetleri	12.6	13.9	3.2	13.6	14.5	7.5	15.1
Kamu Yön. ve Savunma, Zorunlu Sosyal Güv.	0.1	1.2	3.1	3.9	-0.4	3.7	5.0
Eğitim	5.2	4.8	2.0	1.8	3.0	1.3	-6.1
Sağlık İşleri ve Sosyal Hizmetler	3.9	1.7	1.2	2.6	2.3	11.6	5.0
Diğer Sosyal, Toplumsal ve Kişisel Hiz. Faal.	9.1	5.4	1.6	5.5	5.6	1.9	1.4
Erviçi Personel Çalıştıran Hanehalkları	13.5	12.2	0.1	12.5	12.7	6.4	11.9
<b>Sektörler Toplamı</b>	<b>7.5</b>	<b>4.8</b>	<b>97.6</b>	<b>3.5</b>	<b>3.7</b>	<b>6.6</b>	<b>3.2</b>
Dolaylı Ölçülen Mali Aracılık Hizmetleri	-	9.0	6.2	10.1	7.1	8.0	9.9
Vergi-Sübvansiyon	6.6	5.9	8.5	5.3	5.2	9.1	-6.9
<b>G.S.Y.İ.H</b>	<b>6.9</b>	<b>4.6</b>	<b>100.0</b>	<b>3.3</b>	<b>3.6</b>	<b>6.7</b>	<b>1.9</b>



İŞGÜCÜ PİYASASI (2007-2008)													
TEMEL GÖSTERGELER	2007					2008							
	Ağustos	Eylül	Ekim	Kasım	Aralık	Ocak	Şubat	Mart	Nisan	Mayıs	Haziran	Temmuz	Ağustos
<b>TÜRKİYE TOPLAMI</b>													
Nüfus (15 yaş üstü, bin)	49,317	49,373	49,454	49,511	49,575	49,642	49,672	49,752	49,819	49,881	49,946	50,015	50,087
İşgücü (bin)	24,292	24,135	23,612	23,217	22,879	22,679	22,804	23,249	23,943	24,440	24,793	24,975	24,948
İstihdam (bin)	22,060	21,882	21,310	20,867	20,443	20,112	20,162	20,752	21,650	22,277	22,557	22,622	22,509
İşsizlik (bin)	2,232	2,253	2,302	2,350	2,436	2,567	2,642	2,496	2,293	2,164	2,237	2,353	2,439
İşgücüne katılma oranı (%)	49.3	48.9	47.7	46.9	46.2	45.7	45.9	46.7	48.1	49.0	49.6	49.9	49.8
İşsizlik Oranı (%)	9.2	9.3	9.7	10.1	10.6	11.3	11.6	10.7	9.6	8.9	9.0	9.4	9.8
<b>TARIM DIŞI</b>													
İşgücü (bin)	18,031	18,068	18,014	17,913	17,856	17,907	17,962	18,057	18,157	18,354	18,495	18,615	18,551
İstihdam (bin)	15,885	15,900	15,798	15,656	15,535	15,436	15,411	15,637	15,924	16,243	16,331	16,325	16,195
İşsizlik (bin)	2,146	2,168	2,216	2,257	2,321	2,471	2,551	2,420	2,233	2,111	2,164	2,290	2,356
İşsizlik Oranı (%)	11.9	12	12.3	12.6	13	13.8	14.2	13.4	12.3	11.5	11.7	12.3	12.7
<b>TOPLAM İSTİHDAM (bin)</b>													
<b>TARIM</b>	<b>6,174</b>	<b>5,983</b>	<b>5,512</b>	<b>5,211</b>	<b>4,908</b>	<b>4,676</b>	<b>4,751</b>	<b>5,115</b>	<b>5,726</b>	<b>6,034</b>	<b>6,226</b>	<b>6,297</b>	<b>6,314</b>
Ücretli ve Yevmiyeli	591	588	496	417	311	265	291	340	432	503	537	577	572
Kendi hesabına ve İşveren	2,623	2,596	2,502	2,477	2,480	2,458	2,482	2,532	2,649	2,672	2,668	2,659	2,681
Ücretsiz aile işçisi	2,961	2,799	2,515	2,317	2,118	1,953	1,977	2,243	2,643	2,859	3,021	3,062	3,061
<b>TARIM DIŞI</b>	<b>15,885</b>	<b>15,899</b>	<b>15,798</b>	<b>15,656</b>	<b>15,535</b>	<b>15,436</b>	<b>15,411</b>	<b>15,637</b>	<b>15,924</b>	<b>16,243</b>	<b>16,330</b>	<b>16,325</b>	<b>16,195</b>
Ücretli ve Yevmiyeli	12,105	12,127	12,070	12,040	11,939	11,863	11,847	12,076	12,324	12,536	12,590	12,499	12,401
Kendi hesabına ve İşveren	3,305	3,296	3,288	3,210	3,201	3,192	3,173	3,186	3,199	3,286	3,288	3,357	3,304
Ücretsiz aile işçisi	474	477	439	405	395	382	392	375	400	421	452	469	490
<b>EKONOMİK FALİYETE GÖRE İSTİHDAM (bin)</b>													
Tarım	6,174	5,983	5,512	5,211	4,908	4,676	4,751	5,115	5,726	6,034	6,226	6,297	6,314
Sanayi	4,212	4,243	4,311	4,292	4,289	4,298	4,285	4,289	4,262	4,323	4,367	4,374	4,388
İnşaat	1,423	1,382	1,329	1,259	1,130	1,019	1,020	1,090	1,236	1,359	1,417	1,402	1,334
Hizmetler	10,250	10,275	10,157	10,104	10,115	10,119	10,105	10,258	10,427	10,560	10,547	10,548	10,474

## GSYİH

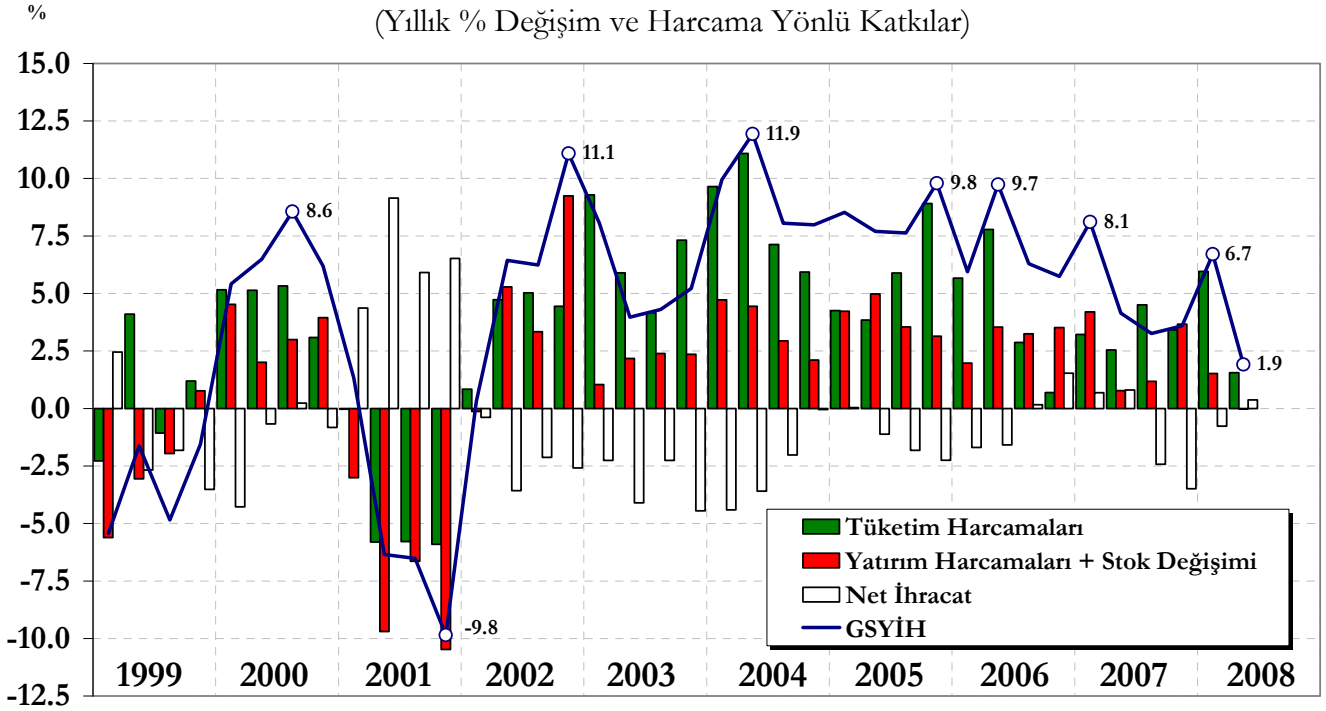
(Yıllık % Değişim ve Arz Yönlü Katkılar)



Kaynak: TÜİK

## GSYİH

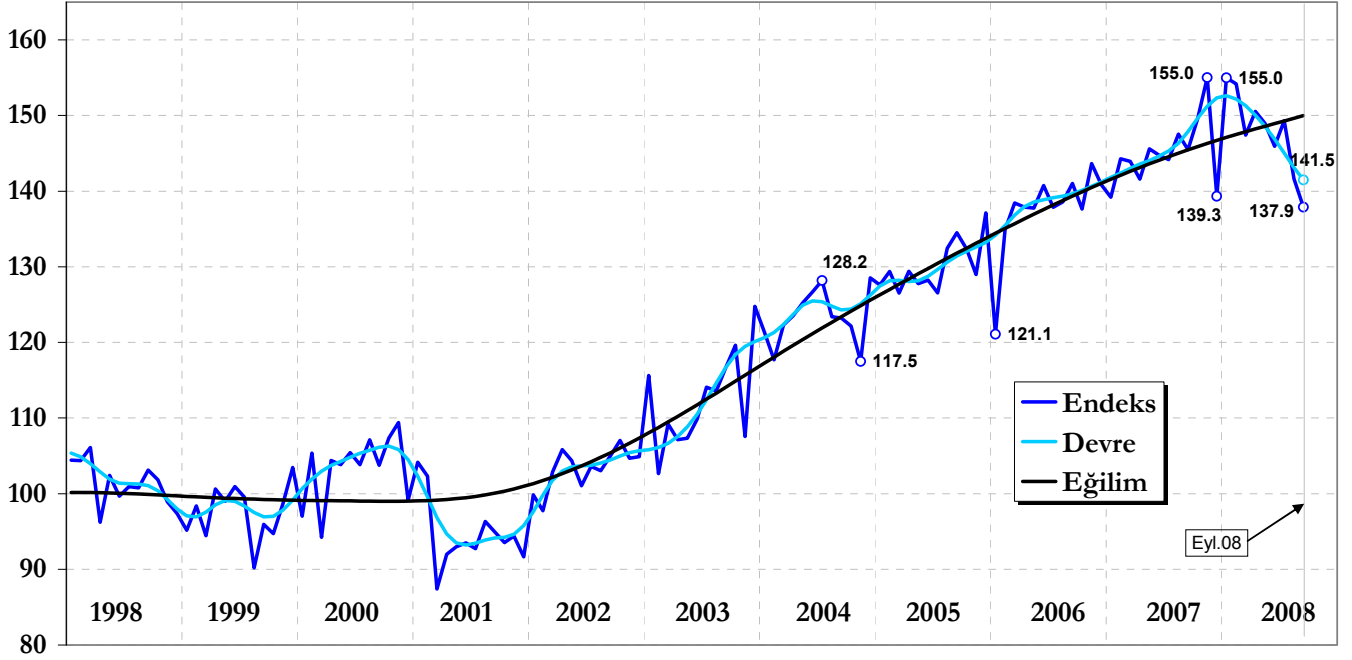
(Yıllık % Değişim ve Harcama Yönlü Katkılar)



Kaynak: TÜİK

## Sanayi Üretim Endeksi

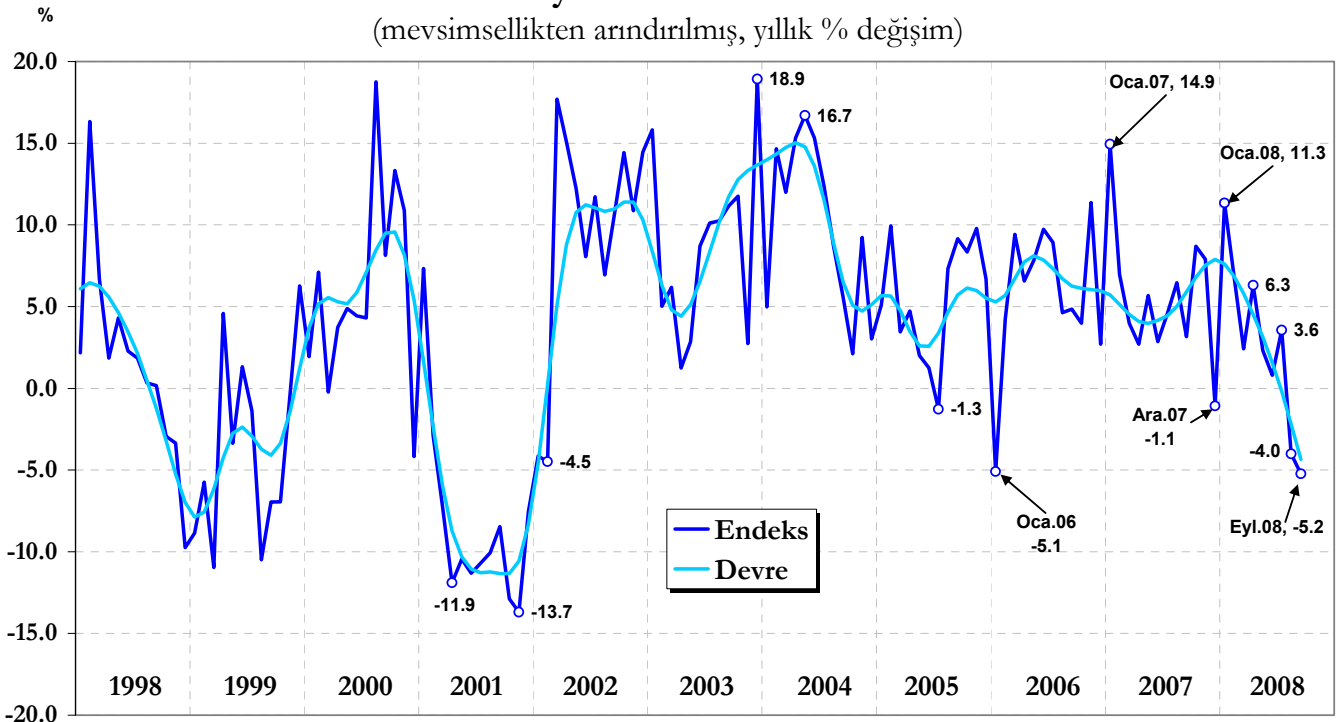
(mevsimsellikten arındırılmış, düzey)



Kaynak: TÜİK, TÜSİAD Ekonomik Araştırmalar Bölümü

## Sanayi Üretim Endeksi

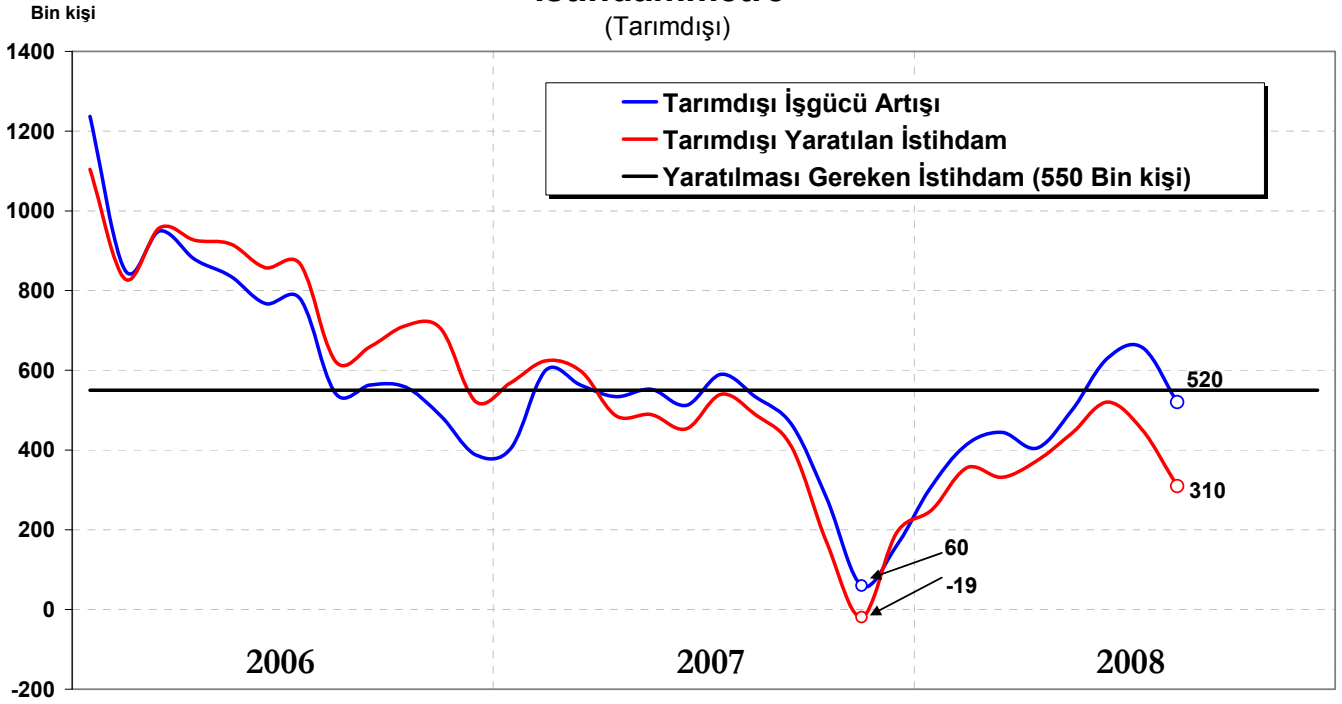
(mevsimsellikten arındırılmış, yıllık % değişim)



Kaynak: TÜİK, TÜSİAD Ekonomik Araştırmalar Bölümü

## İstihdammetre\*

(Tarımdışı)



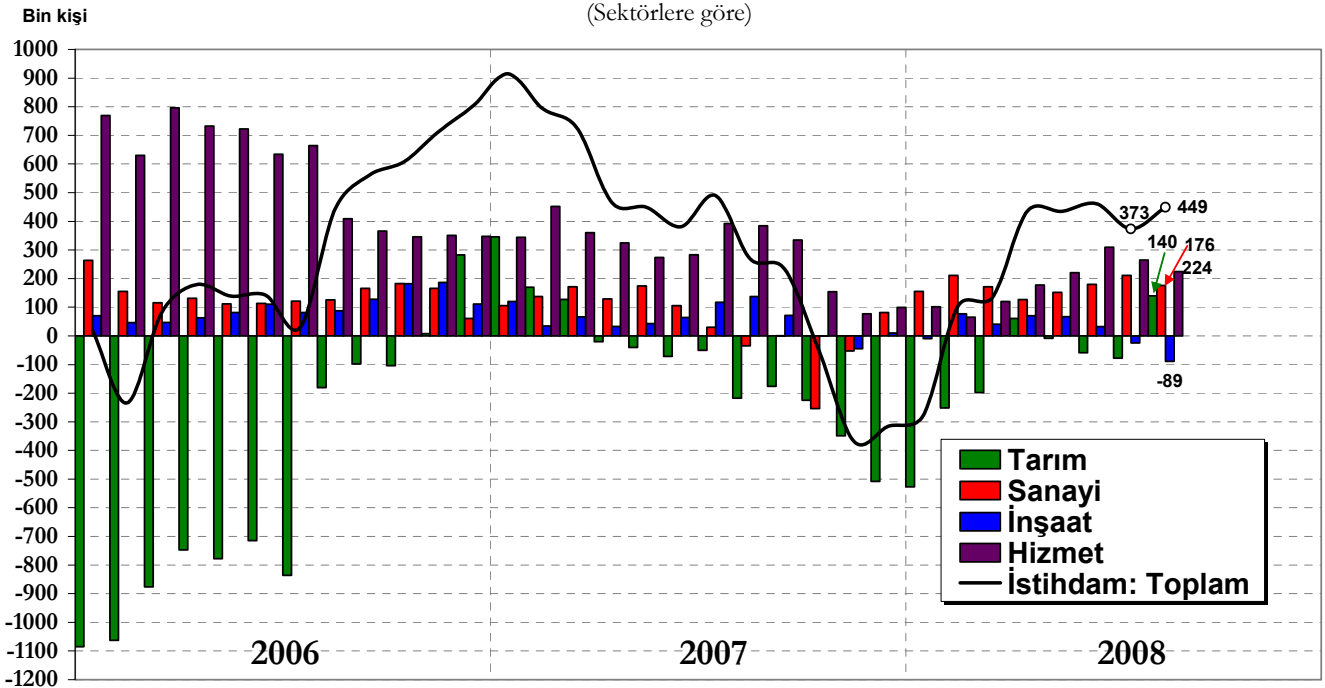
\* Bir önceki senenin aynı ayına göre değişimi.

Kaynak: TÜİK, TÜSİAD Ekonomik Araştırmalar Bölümü

**Yaratılması Gereken İstihdam:** Yıllık yüzde 5 büyüme oranı varsayımı altında, 2002-2010 döneminde tarım-dışı sektörde işgücüne yaklaşık 6 milyon kişinin ekleneceği öngörülmektedir. 2010 yılında tarım-dışında işsiz sayısının 2,5 milyonda tutulması ve işsizlik oranının yüzde 11,5'a düşürülebilmesi için, her yıl tarım dışında 550.000 net istihdamın yaratılması zorunluluğu oraya çıkmaktadır. (*Türkiye'de İşgücü Piyasası ve İşsizlik, TÜSİAD Raporu, Aralık 2002, sayfa 196*)

## Yaratılan İstihdam\*

(Sektörlere göre)

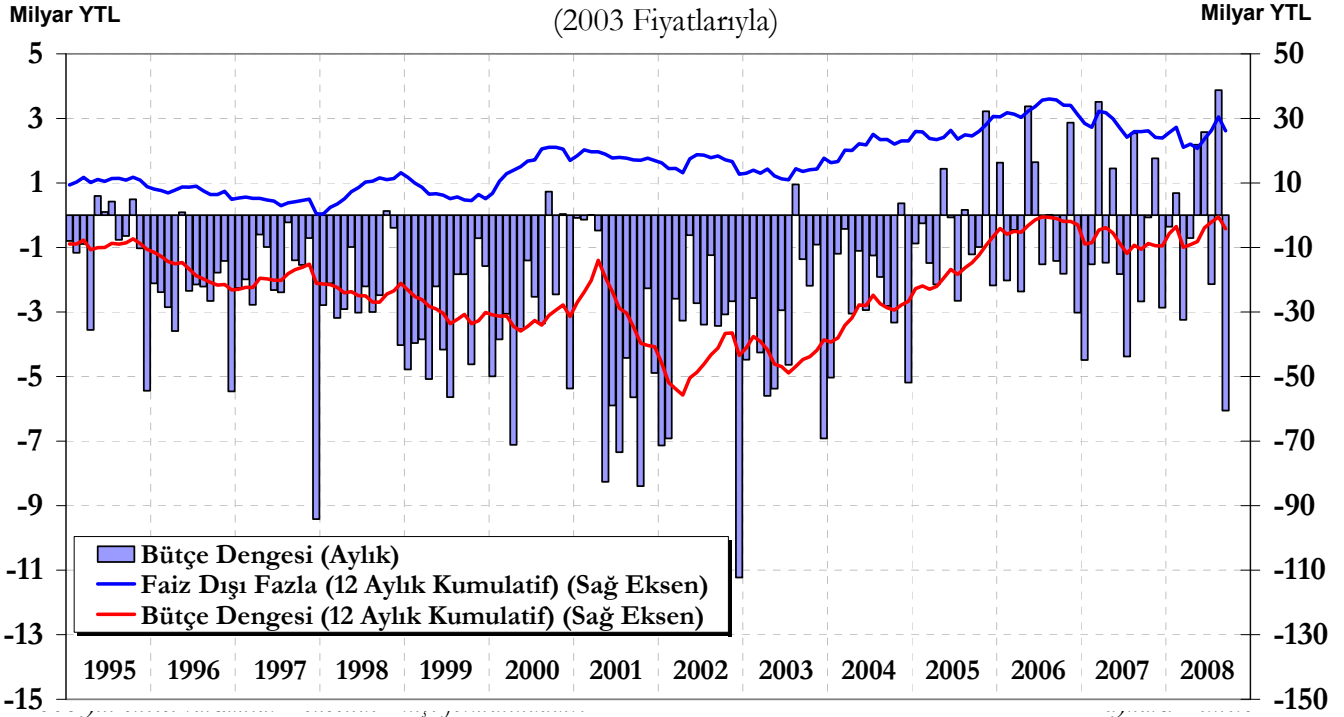


\* Bir önceki senenin aynı ayına göre değişimi.

Kaynak: TÜİK

## Merkezi Bütçe\*

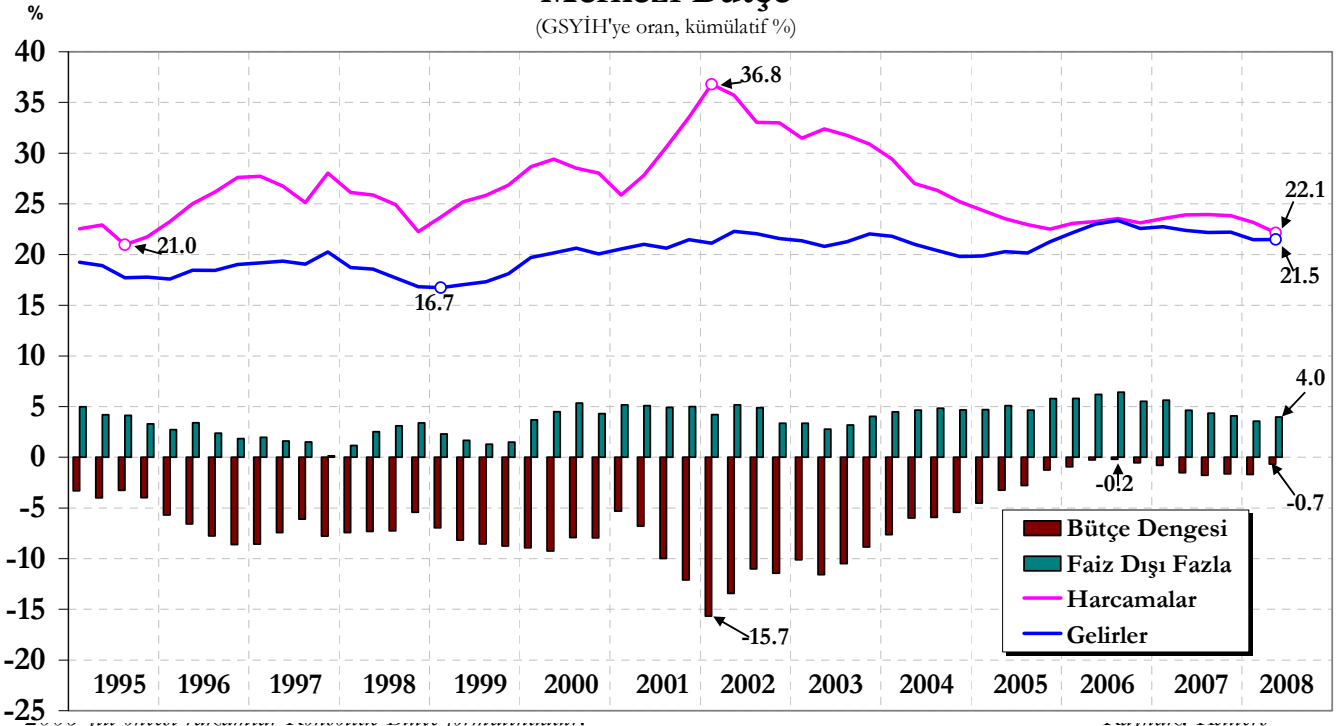
(2003 Fiyatlarıyla)



EcoWin

## Merkezi Bütçe

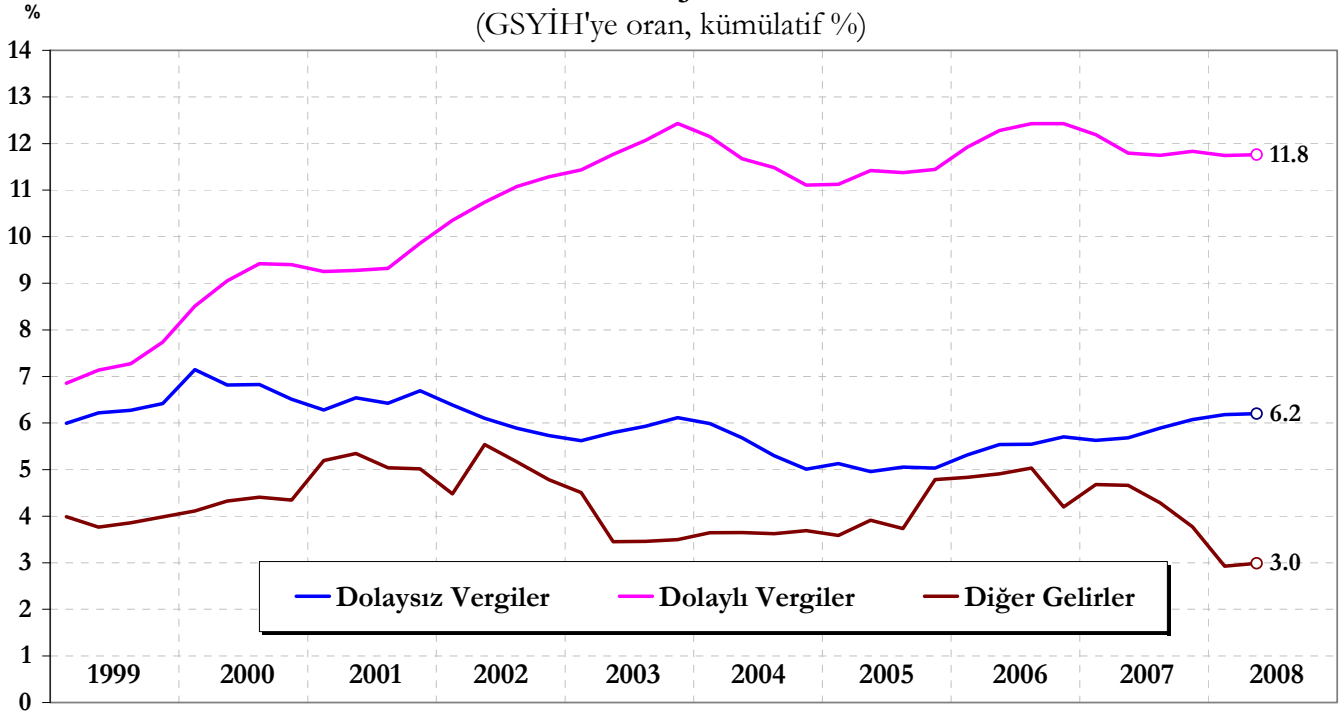
(GSYİH'ye oran, kümülatif %)



EcoWin

### Merkezi Bütçe: Gelirler\*

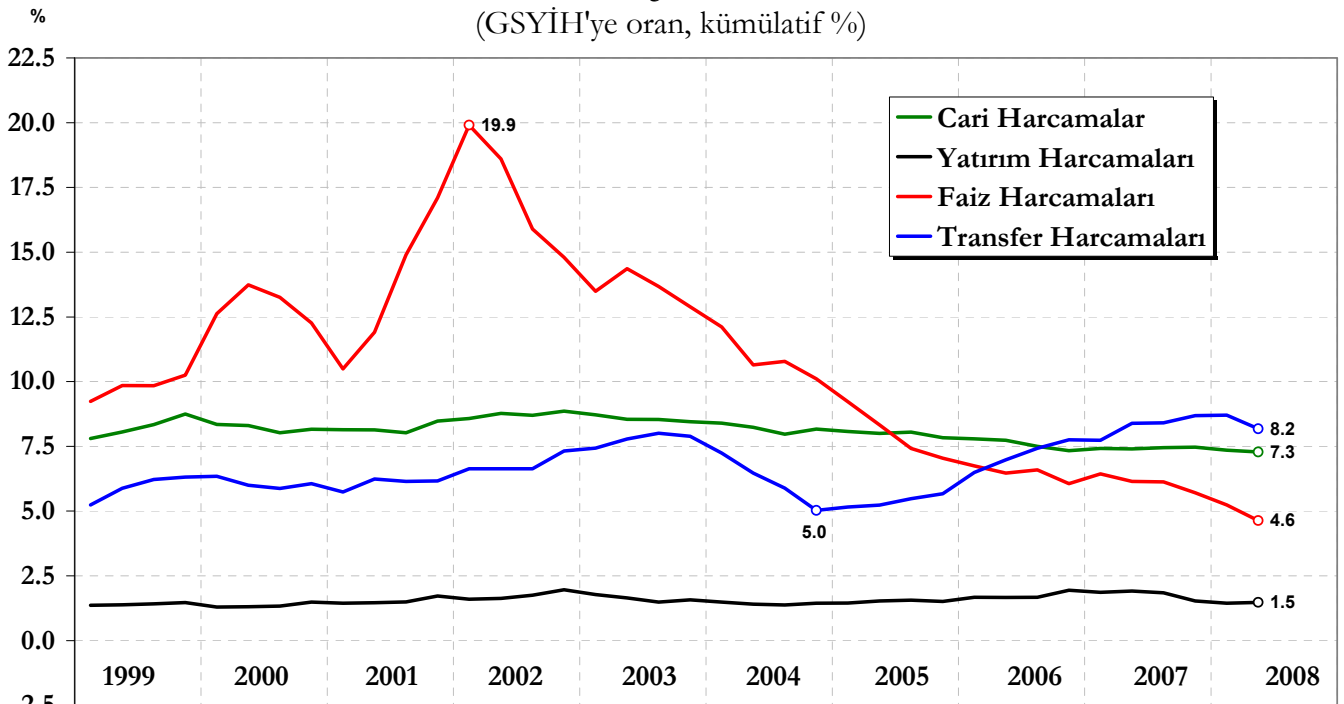
(GSYİH'ye oran, kümülatif %)



Hazine

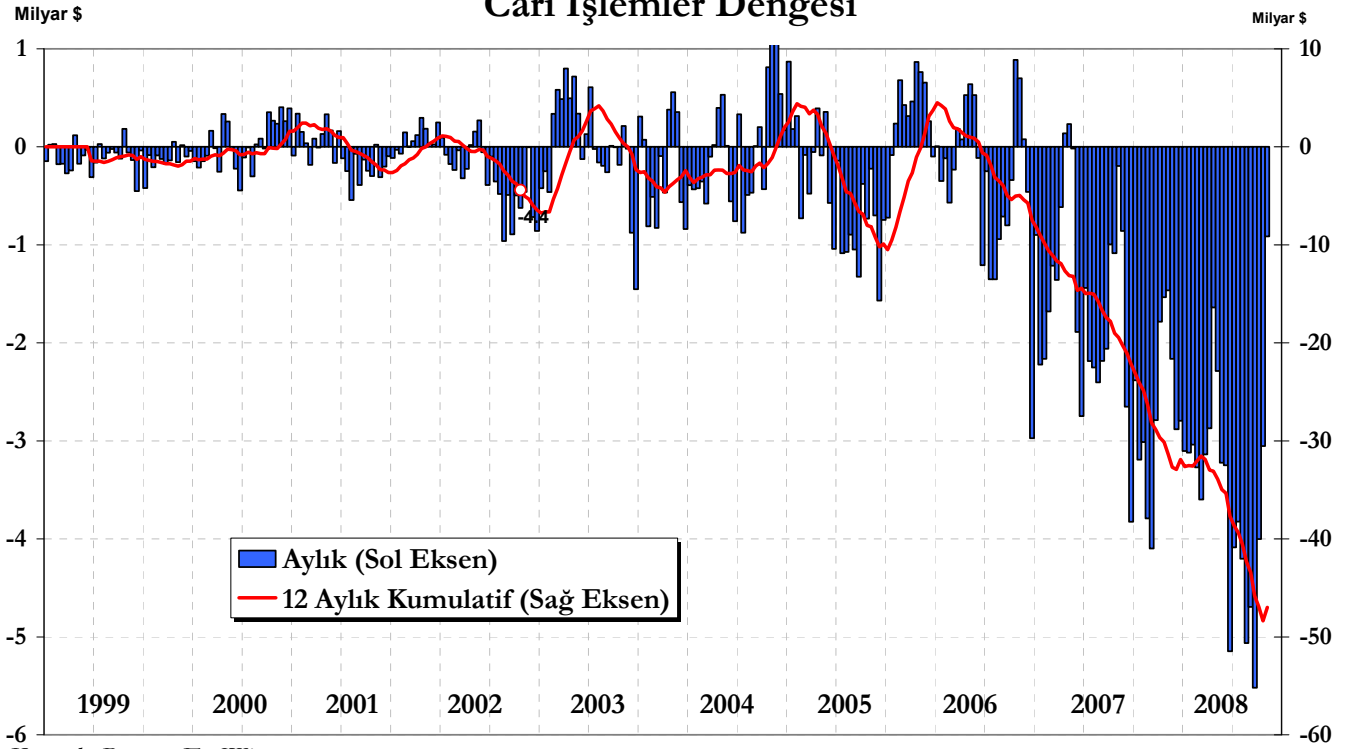
### Merkezi Bütçe: Harcamalar

(GSYİH'ye oran, kümülatif %)



Hazine

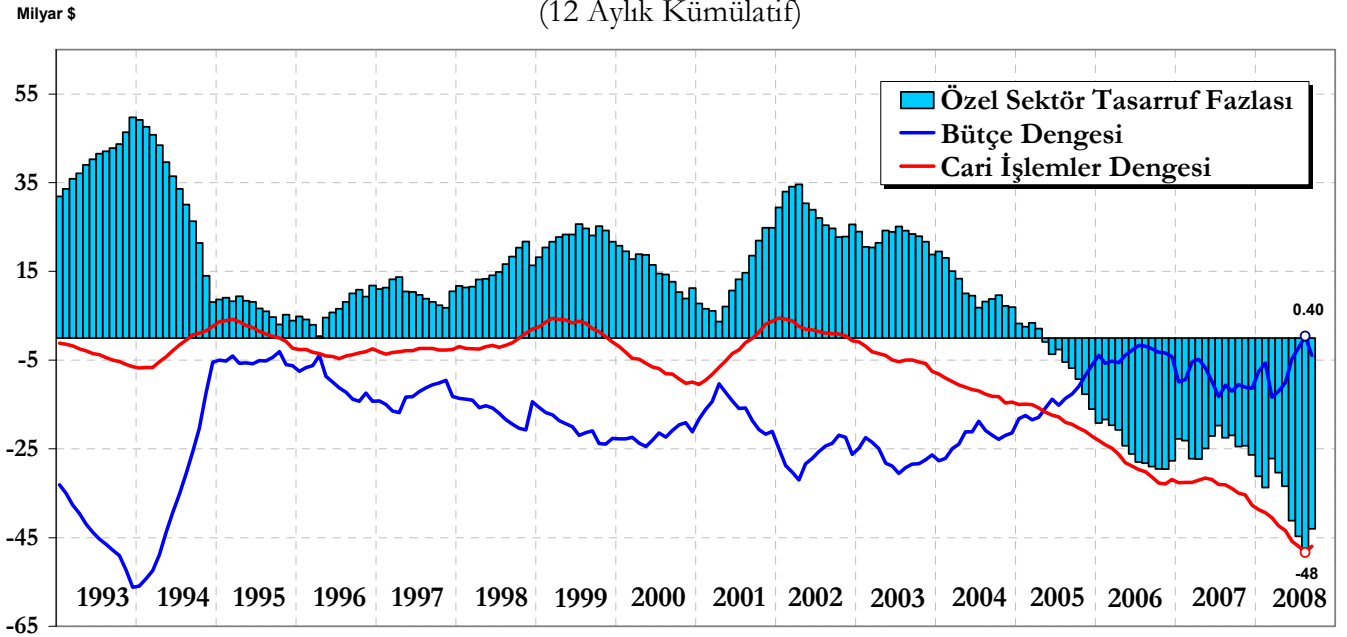
### Cari İşlemler Dengesi



Kaynak: Reuters EcoWin

### Yatırım-Tasarruf Dengesi\*

(12 Aylık Kümülatif)

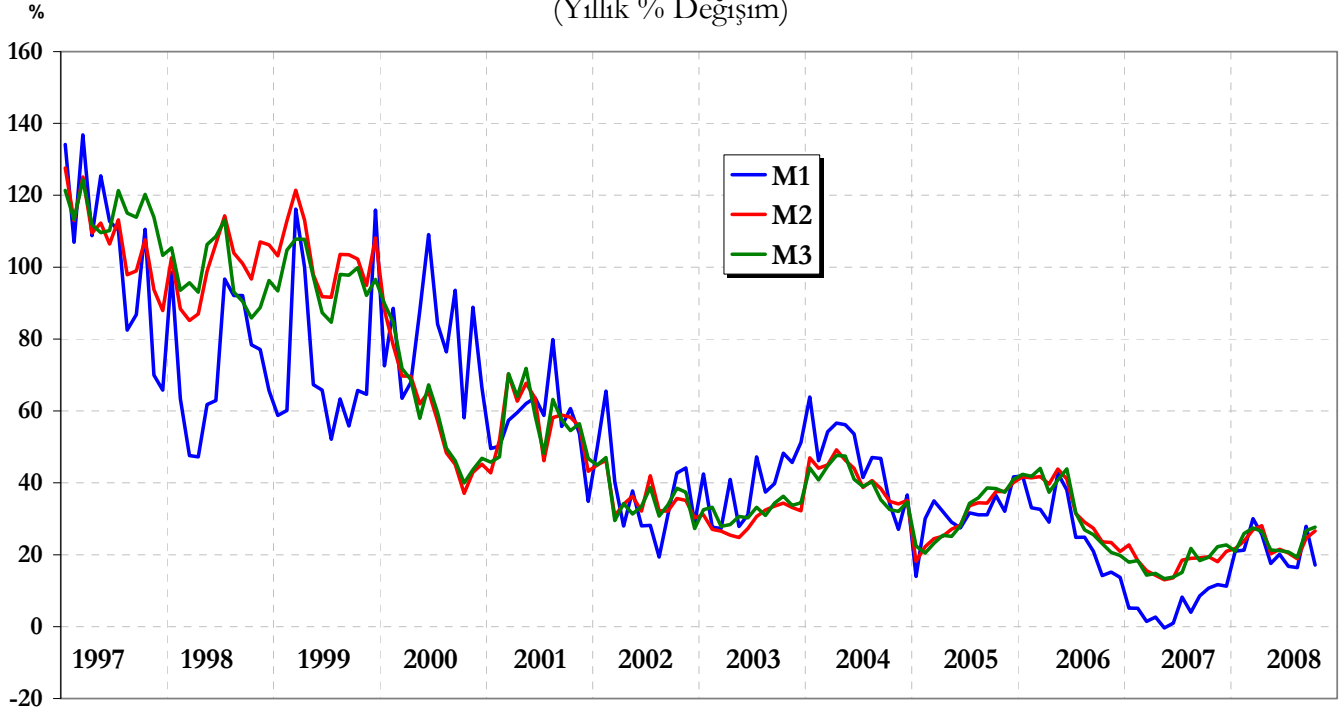


(\* Toplam Kamu Kesimi Tasarruf Açığı verisinin aylık olarak izlenememesi nedeniyle, Konsolide Bütçe Açığı gösterge olarak kullanılmıştır. Özel Sektör Net Tasarruf göstergesi ise Konsolide Bütçe Açığı ve Cari İşlemler Dengesi verilerinin toplamı olarak hesaplanmıştır.

Kaynak: TCMB, Hazine

### Nominal Para Arzları

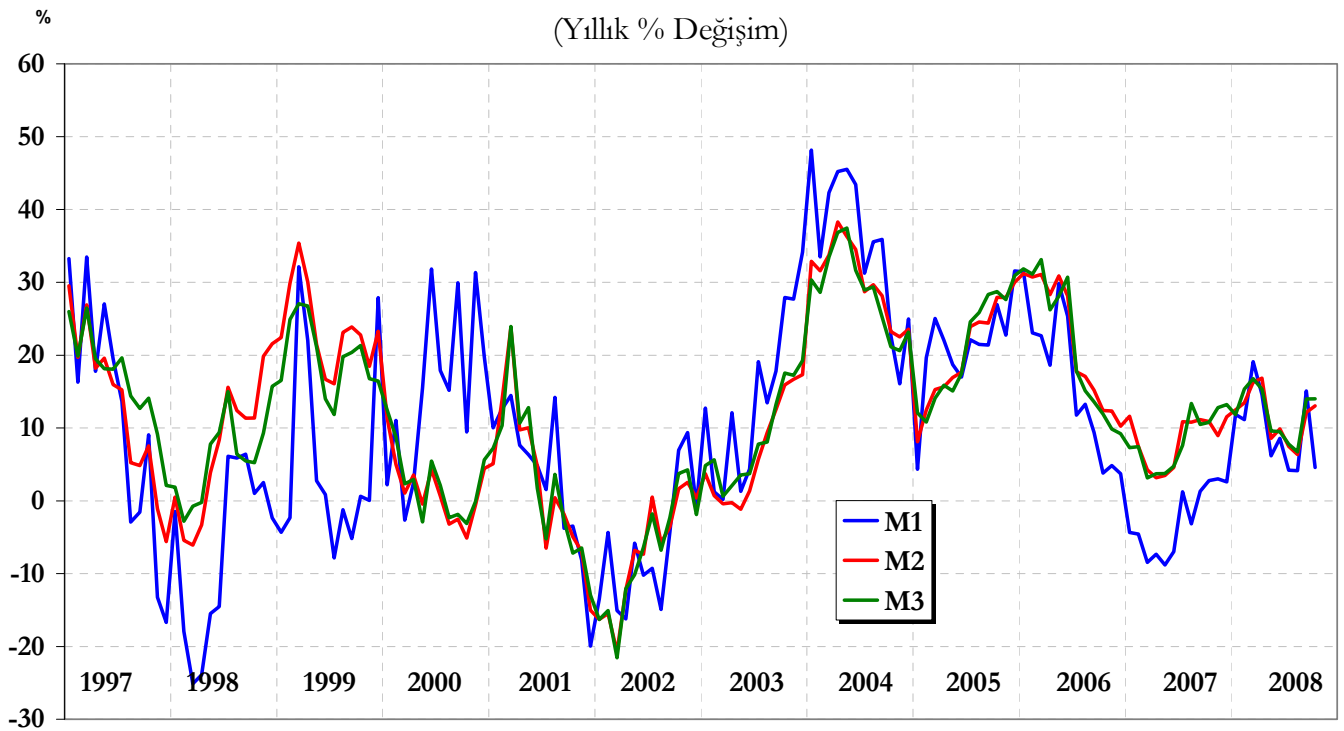
(Yıllık % Değişim)



Kaynak: Reuters EcoWin

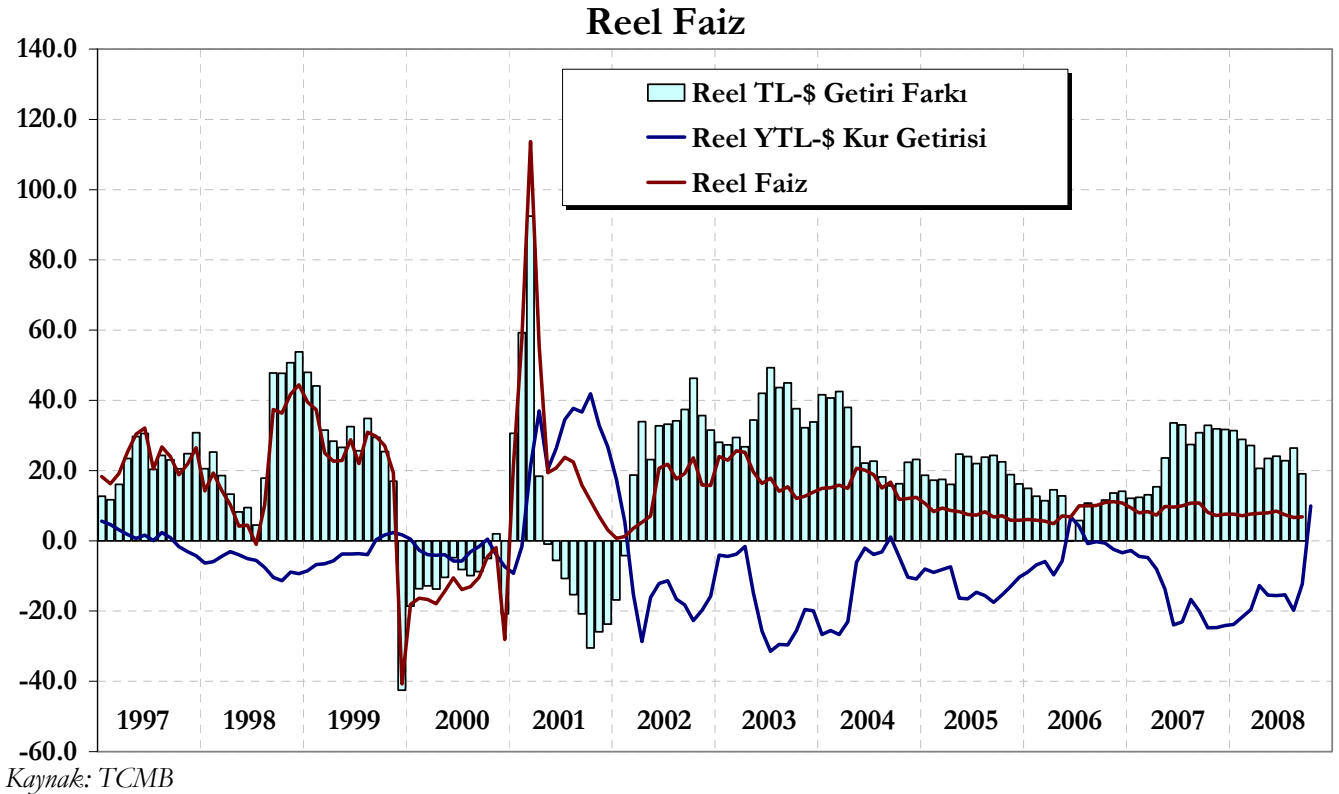
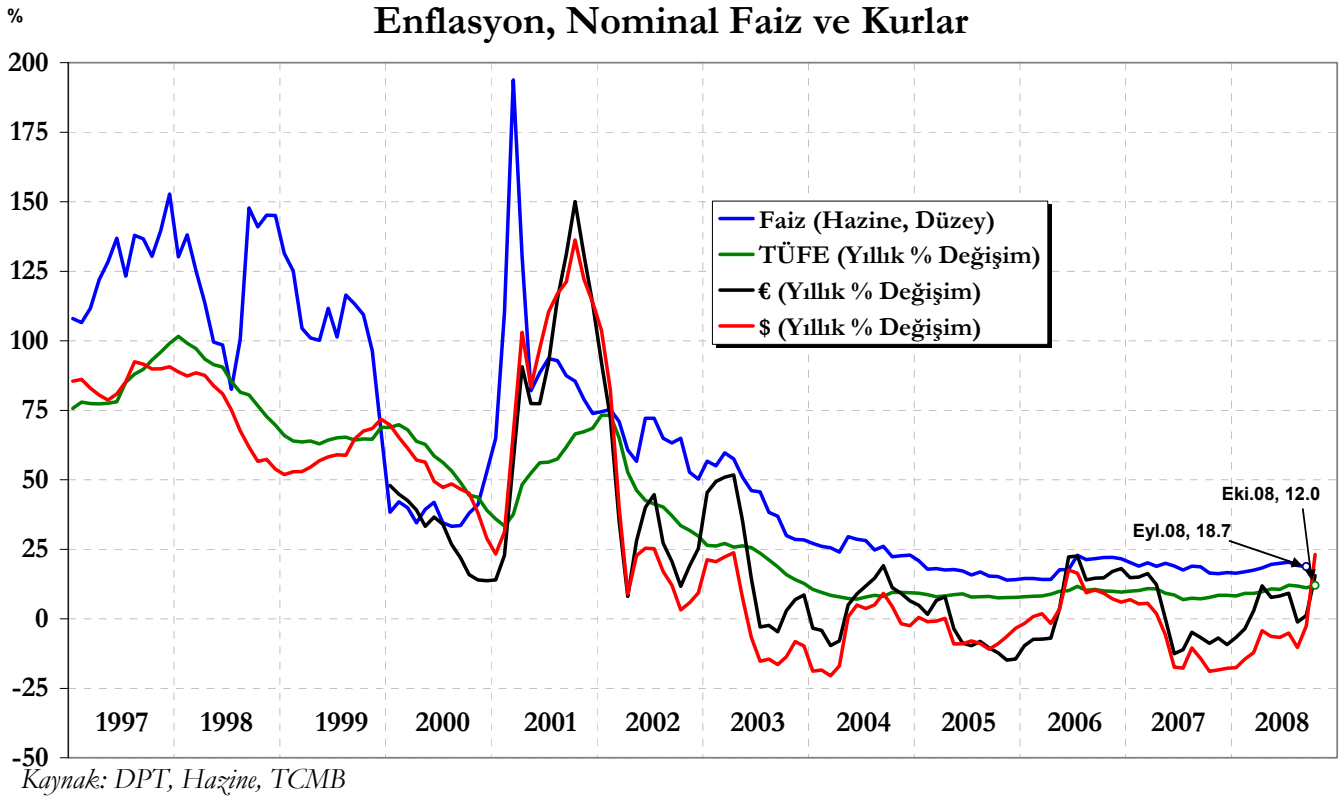
### Reel Para Arzları

(Yıllık % Değişim)



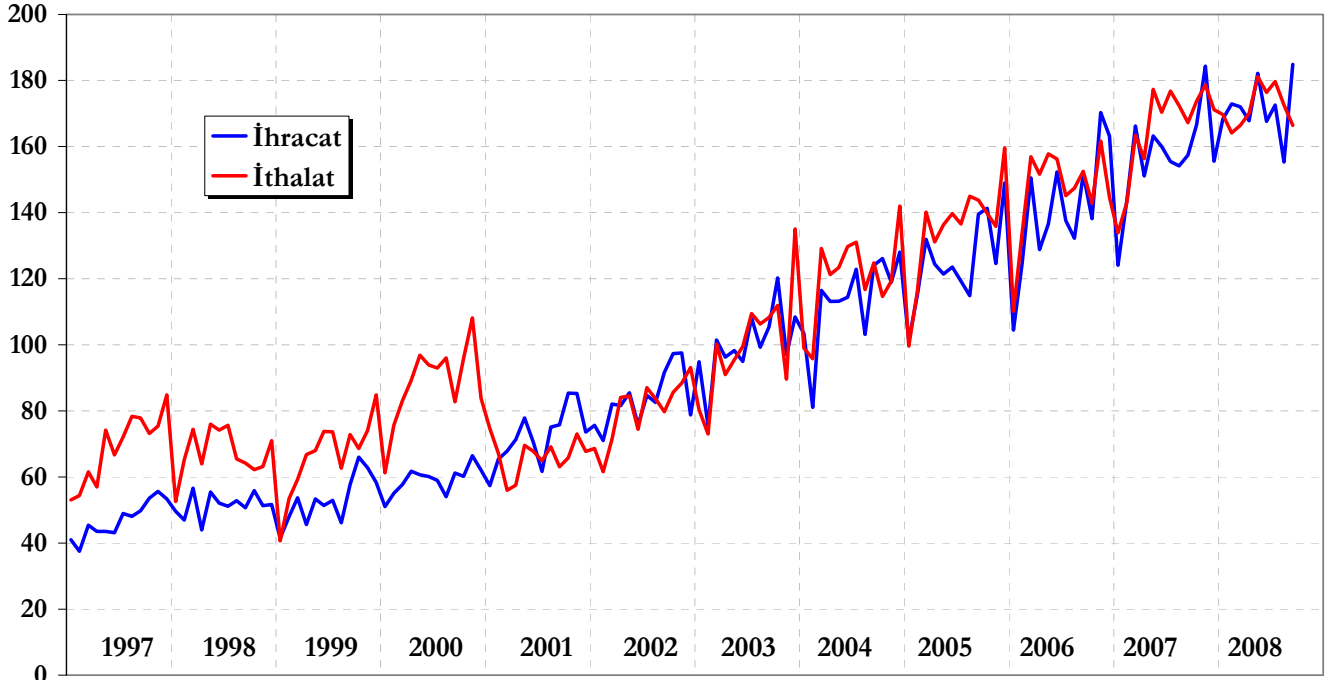
Kaynak: Reuters EcoWin





## Dış Ticaret Miktar Endeksleri

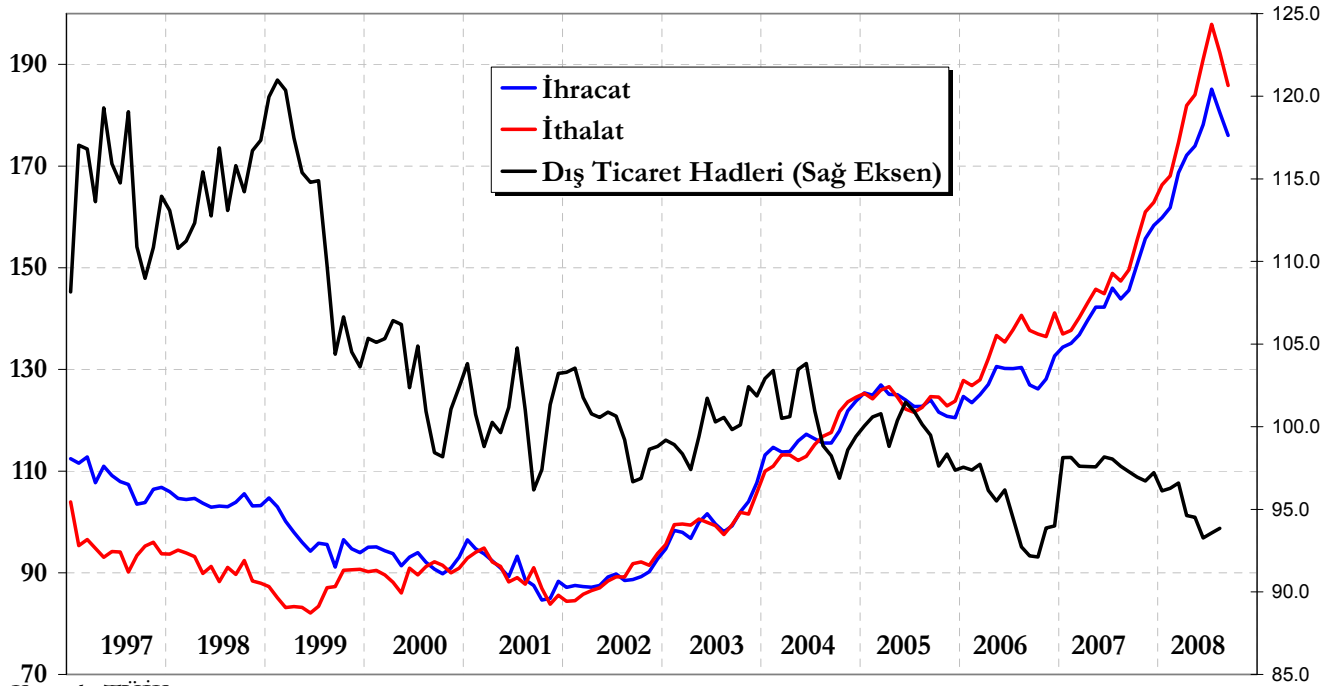
(2003=100)



Kaynak: TÜİK

## Dış Ticaret Hadleri ve Fiyat Endeksleri

(2003=100)



Kaynak: TÜİK

TÜSİAD MAKROEKONOMİK SENARYO (Üç aylık ve yıllık ortalamalar)															
	2007					2008					2009				
	Q1	Q2	Q3	Q4	Yıllık	Q1	Q2	Q3	Q4	Yıllık	Q1	Q2	Q3	Q4	Yıllık
<b>GELİR ve FİYAT</b>															
GSYİH (sabit fiyatlarla)	8.1	4.1	3.3	3.6	4.6	6.7	2.3	0.5	-1.8	1.8	-1.3	-0.4	2.7	5.6	1.7
Enflasyon (TÜFE)	10.3	9.5	7.1	8.2	8.8	8.8	10.3	11.1	10.5	10.6	9.2	8.7	8.4	7.9	9.0
<b>MERKEZİ BÜTÇE</b>															
Merkezi Bütçe Geliri (milyar YTL)	46.1	48.7	47.0	47.8	189.6	47.2	55.3	58.2	51.8	212.5	54.5	57.6	55.6	56.6	224.2
Merkezi Bütçe Gideri (milyar YTL)	49.4	51.2	53.3	49.5	203.5	51.6	49.0	64.9	55.9	221.4	60.0	62.1	64.6	60.1	246.8
Merkezi Bütçe Dengesi (milyar YTL)	-3.3	-2.6	-6.3	-1.7	-13.9	-4.4	6.3	-6.7	-4.1	-8.7	-5.5	-4.5	-9.0	-3.5	-22.6
Faiz Harcamaları (milyar YTL)	16.0	10.9	15.9	6.0	48.7	13.8	7.0	20.6	6.7	48.0	18.8	12.9	18.7	7.0	57.5
Faiz Dışı Bütçe Dengesi (GSYİH'ye oranı, %)	6.7	4.0	4.1	1.9	4.1	4.2	5.5	5.2	1.1	4.0	5.6	3.2	3.3	1.3	3.3
Merkezi Bütçe Dengesi (GSYİH'ye oranı, %)	1.8	1.2	2.7	0.8	1.6	-2.0	2.6	-2.5	-1.7	-0.9	-2.3	-1.7	-3.1	-1.3	-2.1
<b>DÖVİZ KURLARI</b>															
Nominal Döviz Kuru (\$/YTL)	1.409	1.336	1.284	1.190	1.304	1.205	1.261	1.211	1.527	1.301	1.529	1.547	1.565	1.596	1.559
Nominal Döviz Kuru*	5.9	-8.6	-14.3	-18.2	-9.2	-14.5	-5.6	-5.7	28.4	-0.2	26.9	22.7	29.2	4.5	19.9
Reel Döviz Kuru (2003=100)**	145.4	156.9	162.6	182.4	161.1	185.1	183.3	192.4	156.9	179.5	155.9	159.1	159.4	160.5	158.7
Reel Döviz Kuru*	4.1	19.8	25.0	32.2	19.7	27.3	16.9	18.4	-14.0	11.4	-15.8	-13.2	-17.2	2.3	-11.5
Nominal Döviz Kuru (€/YTL)	1.85	1.80	1.76	1.72	1.78	1.81	1.97	1.82	1.976	1.894	1.942	1.950	1.957	2.000	1.962
Nominal Döviz Kuru*	15.5	-2.0	-7.5	-8.1	-1.2	-2.2	9.5	3.2	14.7	6.2	7.5	-1.1	7.5	1.2	3.6
Reel Döviz Kuru (2003=100)**	125.3	131.4	133.7	142.3	133.0	139.4	132.5	144.6	137.2	138.4	138.5	141.4	142.1	143.4	141.4
Reel Döviz Kuru*	-4.5	11.7	15.8	17.7	10.1	11.3	0.8	8.2	-3.3	4.2	-0.7	6.7	-1.7	4.5	2.1
€/§	1.311	1.348	1.374	1.448	1.368	1.500	1.563	1.503	1.294	1.456	1.270	1.261	1.250	1.253	1.258
<b>DİBS FAİZİ</b>															
Nominal Faiz (bileşik %)	19.8	19.3	18.4	16.4	18.5	16.9	19.3	19.4	21.3	19.2	16.2	15.3	14.8	14.5	15.2
Reel Faiz (bileşik %)	8.6	8.9	10.5	7.6	8.9	7.5	8.1	7.0	9.8	8.1	6.4	6.1	5.9	6.1	6.1
<b>DIŞ TİCARET ve CARİ İŞLEMLER</b>															
İthalat (cif, milyar \$)	35.2	42.1	44.4	48.4	170.1	49.2	56.7	57.7	38.8	202.3	40.5	44.4	46.0	44.4	175.3
İhracat (fob, bavul tic. hariç, milyar \$)	23.2	26.4	26.7	30.9	107.3	33.2	35.7	36.5	27.6	132.9	31.1	34.8	35.1	30.1	131.1
Dış Ticaret Dengesi (milyar \$)	-12.0	-15.7	-17.6	-17.4	-62.8	-16.0	-21.0	-21.2	-11.2	-69.4	-9.4	-9.6	-10.9	-14.3	-44.2
Görünmeyen Kalemler (diğer cari)(milyar\$)	2.8	5.7	10.8	5.8	25.1	3.9	5.7	13.8	3.3	26.7	3.0	3.3	4.7	2.9	13.9
Cari İşlemler Dengesi (milyar\$)	-9.3	-10.0	-6.8	-11.6	-37.7	-12.1	-15.3	-7.4	-7.9	-42.7	-6.4	-6.3	-6.2	-11.4	-30.3
Cari İşlemler Dengesi (GSYİH'ye oranı, %)					-5.8					-5.6					-3.3
İthalat (cif)*	19.2	14.6	22.7	30.2	21.8	39.7	34.5	30.0	-19.8	19.0	-17.6	-21.6	-20.2	14.4	-13.4
İhracat (fob, bavul tic. hariç)*	24.6	24.1	24.3	28.2	25.4	43.2	34.9	36.5	-10.8	23.9	-6.3	-2.5	-3.8	9.1	-1.4

İtaliye mavi rakamlar TÜSİAD tahminidir.

(\*) Bir önceki yılın aynı dönemine göre yıllık yüzde değişimi gösterir.

(\*\*) Reel döviz kuru endeksindeki düşüş, YTL'nin yabancı para birimleri karşısında değer kaybettiğini göstermektedir.

**TÜSİAD:** Mesuriyet Caddesi No:46, Tepebaşı 34420, İSTANBUL. Tel: (0212) 249 19 29 – 251 53 13 Fax: (0212) 251 70 05  
**TÜSİAD Adına Sahibi:** Arzuhan Yalçındağ **Genel Yayın Yönetmeni ve Sorumlu Müdür:** Ümit İzmen  
**Yayın Kurulu:** Arzuhan Yalçındağ, Ferit Şahenk, Haluk Tükel, Ümit İzmen, Alim Hasanov, Evrim Taşkın, Utku Üstüinkaya  
**Yapımı:** Ümit İzmen, Alim Hasanov, Evrim Taşkın, Utku Üstüinkaya

TÜSİAD KONJONKTÜR DEĞERLENDİRME'nin 22. sayısız Temmuz ayı itibarıyla bilinen son rakamlara ve tablolara dayandırılmıştır.

Tüm hakları saklıdır. © TÜSİAD 2008

TÜSİAD-T/2008-07-476