

“TÜRKİYE’DE GİRİŞİMCİLİK”

ÖZET BULGULAR

Türk Sanayicileri ve İşadamları Derneği (TÜSİAD)’nin “Türkiye’de Girişimcilik” raporu Sabancı Üniversitesi öğretim üyesi Doç. Dr. Dilek Çetindamar tarafından hazırlanmıştır.

AMAÇ

Çağımızda ekonomik büyümenin önemli iki yapı taşı girişimcilik ve yenilikçiliktir. Bu raporun hedeflerinden biri ekonomik gelişmemiz için girişimciliğin sahip olduğu önemli rolü gösterebilmektir. Bunu yapabilmek için sistematik ve bütünsel bir çalışma ile: (1) Türkiye’de mevcut olan girişimci altyapısı gelişmiş ve gelişmekte olan ülkelerle karşılıklı olarak incelenmiş ve (2) Türkiye’nin girişimcilik performansı değerlendirilmiştir.

TANIMLAR

Tarihsel olarak baktığımızda girişimci diye Türkçe’ye çevrilen “entrepreneur” Fransızca kelime "entreprendre"den gelmektedir ve anlamı “bir şey yapmak”tır.

Girişimci, *risk alarak yenilik yapan kişidir*. Diğer bir deyişle, girişimci fırsatları gözleyen ve onları bulduğunda her tür riski alarak gerçekleştirilmeye çalışandır.

Girişimcilik de, girişimcilerin risk alma, fırsatları kovalama, hayata geçirme ve yenilik yapma süreçlerinin tümüne verilen addır. Bu yüzdendir ki hem şirket açma süreci, hem de yenilikler yapma süreci girişimcilik kapsamındadır.

Girişimcilik tanımında yenilik vardır ve bu yenilik mevcut kaynakların yeni bir birleşimini ifade eder, bir diğer deyişle:

- yeni bir malın yada servisin üretimi,
- yeni bir üretim metodunun geliştirilmesi,
- yeni bir pazarın oluşturulması,
- yeni bir hammadde kaynağının bulunması ve
- endüstrinin yeniden yapılandırılması yeniliktir.

Eski ve/veya yeni, büyük ve/veya küçük, yavaş ve/veya hızlı büyüyen, özel ve/veya kamu şirketi ve örgütlerinin başında görevde olan yöneticiler (şirket sahibi olabilir yada maaş alan profesyonel yönetici olabilir) veya örgüt çalışanları yenilikler yaptıkları zaman girişimci *düşünce tarzı ve davranışı* göstermiş olurlar.

Girişimcilerin özellikleri:

hızlı düşünme, belirsizlik altında karar alma, kararlı ve azimli olma, güçlü sezgi sahibi, iyi gözlemci, hayal gücü yüksek, kaynaklara ulaşabilecek ilişkiler ağına sahip, kaynaklar arasında özellikle insan kaynaklarını iyi yönetebilen, düşünme ve

muhakeme yetenekleri güçlü, çok yönlü düşünebilen, yeninin kabul edilmesini sağlayacak ikna gücüne sahip olan, iyi iletişim kuran, bağımsız düşünebilen, esnek, yaratıcı, kendine güvenen, dayanıklı ve ısrarcı.

YANLIŞ İNANIŞLAR/MİTLER

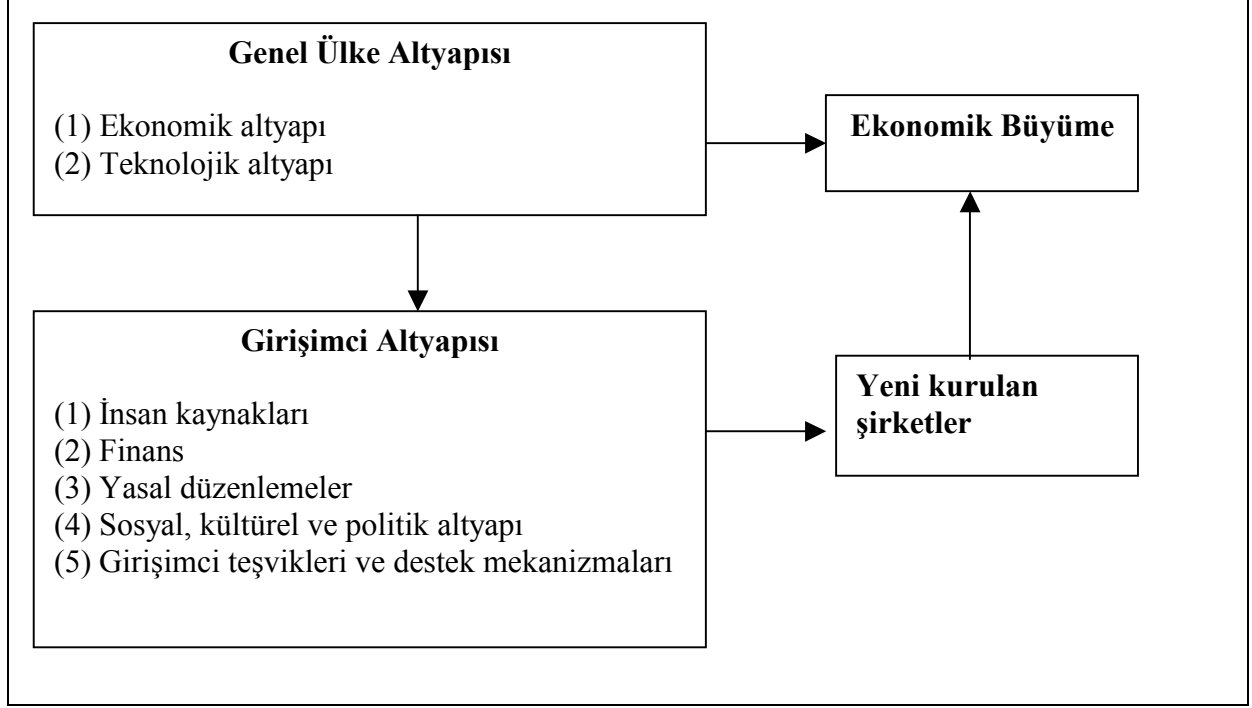
Toplumda genel kabul gören girişimciliğe dair bazı inanışlar vardır ve bunların birçoğu gerçeği yansıtmaz.

- *Girişimci doğulur, sonradan olunmaz.* Bazı doğal yetenekler olabilir ama bunların ortaya çıkarılması gerekir. Ayrıca, girişimciliğin temelinde olan birçok yetenek, bilgi, tecrübe ve ilişki ağını yıllar içinde geliştirerek girişimcilik kapasitesi oluşturmak mümkündür.
- *Herkes yeni bir iş kurabilir.* İş kurmak işin en kolayıdır, önemli olan şirketin devamını sağlamak, büyütmek ve kalıcı olmaktır. Girişimci için önemli olan fikrin başarılı şekilde ticarileşmesini ve/veya toplumsal faydaya dönüşmesini sağlamak ve geliştirmektir.
- *Girişimciler kumarbazdır.* Başarılı girişimciler tüm riskleri dikkatlice hesaplayanlardır.
- *Sermaye yeni iş için en önemli girdidir.* Eğer yetenek ve/veya yeni fikir var ise zor da olsa sermaye bulunabilir, oysa sermaye ile yetenek ve/veya yeni fikir bulunamaz. Sermaye sadece bir araçtır.
- *Girişimciler genç ve enerjik olmalıdır.* Yaş bir sınır değildir. Genel ortalama 30'lu yaşlar olmakla birlikte 60'lı yaşlarında başarılı olan birçok girişimci vardır.
- *Başarılı girişimci, iyi okul performansı gösterir.* Girişimcilik yaratıcılık, motivasyon, bütünsellik, liderlik, takım kurma, analitik yetenek ve belirsizliklere ve zorluklarla başa çıkma yeteneklerinin karışımıdır. Dolayısıyla sadece okul performansı girişimcilik için gösterge olamaz.

GİRİŞİMCİLİĞİN ÖNEMİ

- İşsizlik sorununa önemli bir çözüm olanağı sunduğu gibi ayrıca ekonomik büyümenin dinamosudur.
- Girişimci, ekonomik kaynakların düşük üretkenlik alanlarından yüksek alanlara aktarılma sürecinde baş aktördür, çünkü üretim kaynaklarını yeni bir tarzda birleştirerek kullanılmayan üretim faktörlerinin kullanılmasını sağlar, ama daha önemlisi kullanılmakta olan üretim araçlarının ve mevcut girdilerinin değişik şekillerde kullanımı ile üretimi artırır.
- Girişimci yeni düşüncelerin yaratılması, yayılması ve uygulamasını hızlandırır, ayrıca yeni endüstrilerin doğmasına yol açar, teknolojileri kullanan sektörlerde verimliliği artırır ve hızla büyüyen sektörler yarattığı için ekonomik büyümeyi hızlandırır.

GİRİŞİMCİLİĞİ ETKİLEYEN FAKTÖRLER



Şekil 1 Girişimciliği Etkileyen Faktörler

TÜRKİYE'DE GİRİŞİMCİLİĞİN ANALİZİ

Yöntem

Ampirik ve teorik çalışmaların derlendiği ve orijinal verilerin toplandığı bu çalışma 15 Mayıs –1 Kasım 2002 tarihleri arasında gerçekleştirilmiştir. Uluslararası kaynaklardan elde edilen bilgiler kullanılarak Türkiye'nin girişimcilik altyapısı yedi ülke ile karşılaştırmalı olarak incelenmiştir, bu ülkeler: ABD, İrlanda, Güney Kore, Meksika, İngiltere, Japonya ve İsrail'dir. İkincil kaynakların yanında bu çalışma için yapılan özel bir anket (172 girişimci katılmıştır) ile yüz yüze yapılan görüşmelerden (20 adet) elde edilen birincil verilerden de faydalanılmıştır.

Ekonomi

- Genel ekonomik göstergelerden enflasyon oranı ve kamunun ekonomi üzerinde yarattığı yüklerin (özellikle borçlar ve borç faiz ödemeleri) düzeyi açısından karşılaştırma yapılan ülkeler içinde en ağır koşullar Türkiye'dedir.

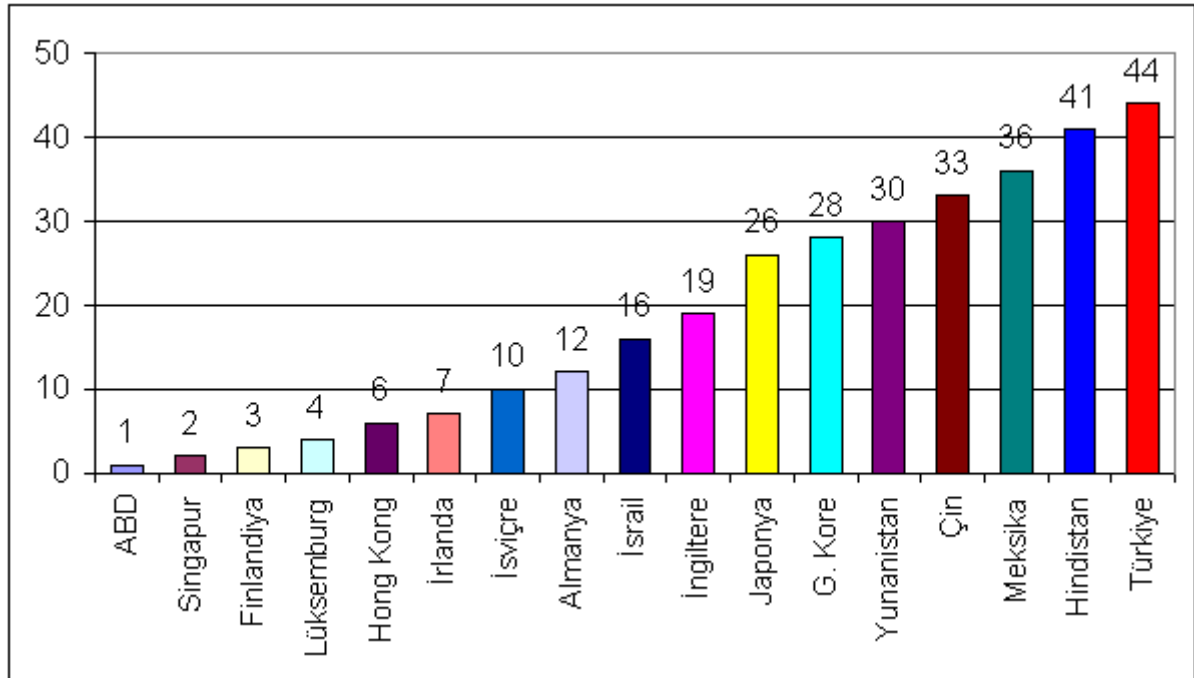
Tablo 1 Karşılaştırma Yapılan Ülkelerde Enflasyon, Borç, Bütçe ve Faiz Göstergeleri (1980, 1999)

	Türkiye		G.Kore		İngiltere		İrlanda		İsrail		Meksika		ABD		Japonya	
	'80	'99	'80	'97	'80	'99	'80	'97	'80	'99	'80	'98	'80	'99	'80	'93
TÜFE (1995=100)	0,1	1019	40,3	119	45	111	42	107	0,1	134	0,3	219	54,1	109	76,3	102
Yıllık TÜFE (%)	110	65	28,7	0,8	18	1,6	18	1,6	131	5,2	26,4	16,6	13,5	2,2	7,8	0,3
Genel hükümet borçları (% GSYİH)	18,5	53,6	14,0	10,4	46,3	49,8	77,8	vy	266	106	42,4	27,8	27,0	39,7	55,8	44,7
Konsolide bütçe açığı (% GSYİH)	-3,1	-13,0	-2,2	-1,3	-4,7	0,03	-12,1	0,7	-16,2	-2,1	-3,0	-1,4	-2,7	1,3	-7,0	-1,5
Faizlerin toplam bütçe gelirine oranı (%)	3,0	54,2	6,4	2,5	11,6	7,7	17,7	13,3	15,1	13,3	11,1	16,6	11,4	12,7	21,0	21,1

vy- veri yok. *1985, **1990, ***1997 yılı verileridir.

Kaynak: WDI, 2000.

- *Rekabet gücü* açısından Dünya Rekabet Endeksi'nde yer alan 49 ülke arasında Türkiye 2001 yılında 44'üncüdür.



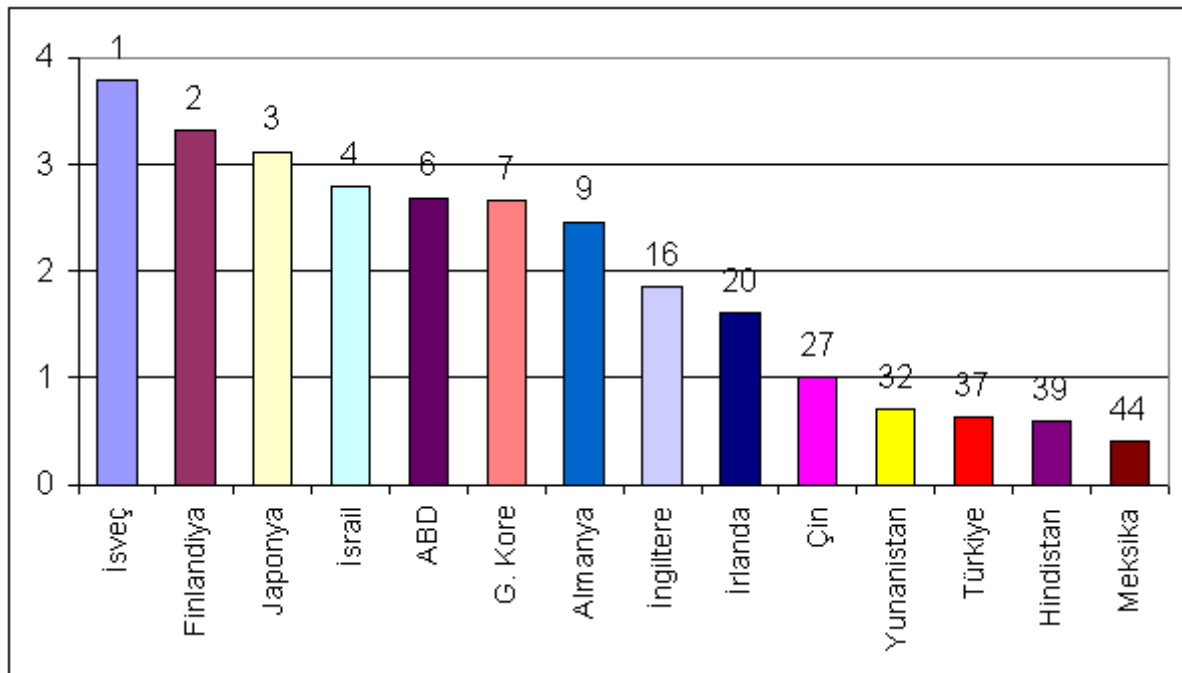
Şekil 2 Dünya Rekabet Edebilirlik Endeksi Sıralaması (2001)

Kaynak: WCI, 2002.

- Birleşmiş Milletler Gelişme Programı tarafından çok sayıda sosyal, ekonomik, eğitim ve politik faktör dikkate alınarak 2002 yılında yapılan *İnsani Gelişim Endeksi*'nde Türkiye, 173 ülke içinde 85'inci sıradadır. Türkiye eğitim, sağlık, gıda, kadın ve çocukların durumu ve okuryazarlık gibi göstergelerde Küba, Malezya, Libya ve Ermenistan'dan daha kötü performans göstermektedir ve Avrupa'da sadece Arnavutluk ve Moldavya'dan iyi konumdadır.

Teknoloji

- 2000 yılında GSMH'nin sadece % 0,6'sını *Araştırma-Geliştirme*'ye (Ar-Ge) harcayan Türkiye'ye karşılık, İsveç % 3,8'ini, Finlandiya % 3,3'ünü, Japonya % 3,1'ini, İsrail % 2,8'ini ve ABD % 2,7'sini harcamaktadırlar. Türkiye'yi karşılaştırdığımız ülkeler grubu içinde sadece Meksika Türkiye'den daha az kaynağı Ar-Ge'ye harcıyor. Güney Kore Türkiye'nin 4,5 katı, İrlanda ise 2,6 katı Ar-Ge'ye kaynak ayırmaktadırlar.



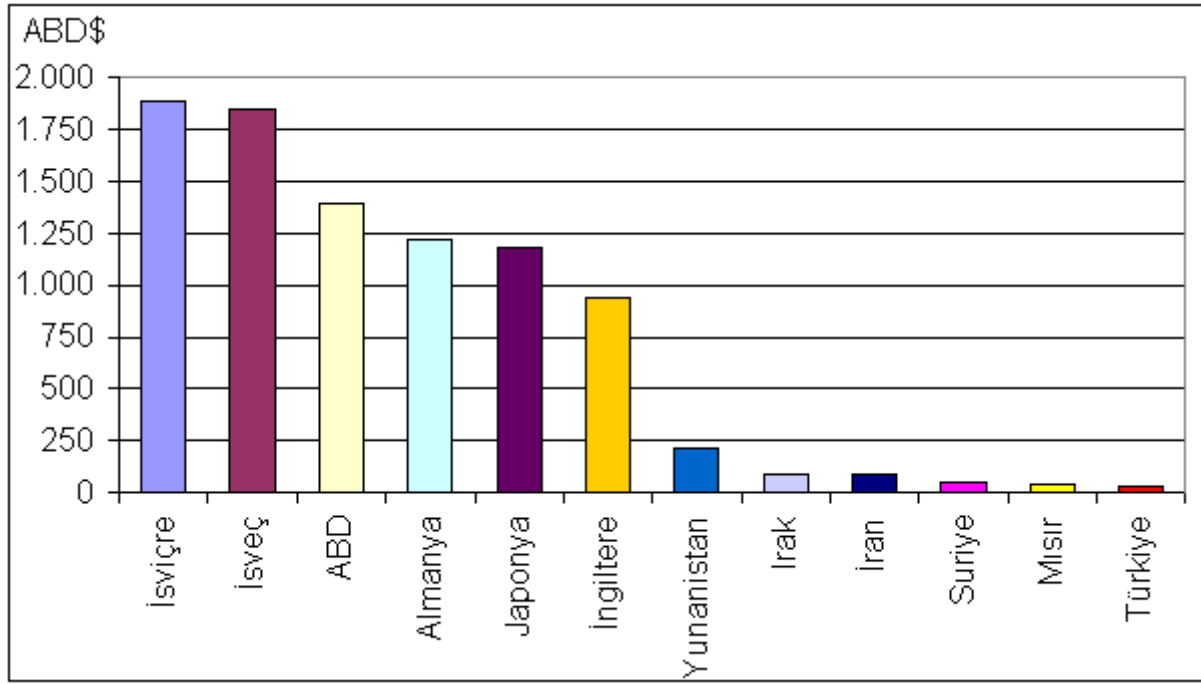
Şekil 3 Bazı Ülkelerde Toplam AR-GE Harcamalarının GSMH'ya Oranı (2000)

Sütunların üstündeki rakamlar 49 ülke içindeki sıralamayı yansıtmaktadır.

Kaynak: WCI, 2001.

İnsan Kaynakları – Eğitim

- Türkiye karşılaştırma yapılan ülkeler arasında % 30 ile en fazla *genç nüfus* (0-14 yaş grubu) oranına sahip olan iki ülkeden biridir (diğeri Meksika). Bu genç nüfusa rağmen işsizlerin çoğunluğu (% 64) 30 yaşın altındaki gençlerdir.
- Türkiye, eğitim konusunda sınıfta kalmıştır, çünkü okuma yazma bilmeme oranı yüksektir ve orta ve yüksek öğretimde *eğitime* katılan öğrenci oranları düşüktür. Türkiye'nin kişi başına eğitime ayırdığı kaynağın neredeyse İran ve Irak'ın ayırdığı kaynağın üçte biri olduğu göz önüne alınırsa bu başarısızlığın nedeni kolaylıkla anlaşılabilir.



Şekil 4 Bazı Ülkelerde Kişi Başına Düşen Eğitim Harcamaları (1994)

Kaynak: OECD ve UNESCO yayınlarından hesaplanarak çıkartan Eğit-Sen yayını (1999).

Finans

- Türkiye’de her büyüklükteki firmanın başlıca sorunlarından biri *finansmandır*. Türkiye’nin toplam ulusal kredi miktarı diğer ülkelerle karşılaştırıldığında düşüktür.

Tablo 2 Karşılaştırma Yapılan Bazı Ülkelerde KOBİ’lere Verilen Krediler

	Türkiye	G. Kore	İngiltere	ABD	Japonya
KOBİ’lerin Kredi Payı (%)	3,5	46,8	27,2	42,7	50,0

* KOBİ’ler 1-199 arasında işçi çalıştıran işyerleridir.

Kaynak: KOSGEB, 2002.

- Türkiye’de özel sektöre verilen ve bankalarca sağlanan kredilerin GSYİH içindeki payları karşılaştırma yapılan ülkeler arasında bir tek Meksika’dan iyidir.

Tablo 3 Karşılaştırma Yapılan Ülkelerde Kredilerin Dağılımı (1980, 1999)

Krediler	Türkiye		G. Kore		İngiltere		İrlanda		İsrail		Meksika		ABD		Japonya	
	'80	'99	'80	'99	'80	'99	'80	'99	'80	'99	'80	'99	'80	'99	'80	'99
İç kaynaklı (milyar \$)	22	90	29	347	196	1831	8	**** 57	29	88	62	106	2195	7690	1102	6258
Özel sektöre verilen (% GSYİH)	13,6	22,5	51,8	93,4	27,6	123	29	**** 89	70,8	83,2	19,4	16,2	78,5	145	133	115
Bankacılık sektörüne verilen (% GSYİH)	34,2	49,8	56,2	96,6	36,6	127	40	**** 94	135	87,5	44	29	94,4	164	191	144
Dış kaynaklı (% GSYİH)	0,4	0,0	0,9	1,5	0,3	-0,4	vy	vy	8,2	-0,7	-0,4	0,53	0,0	0,7	0	0

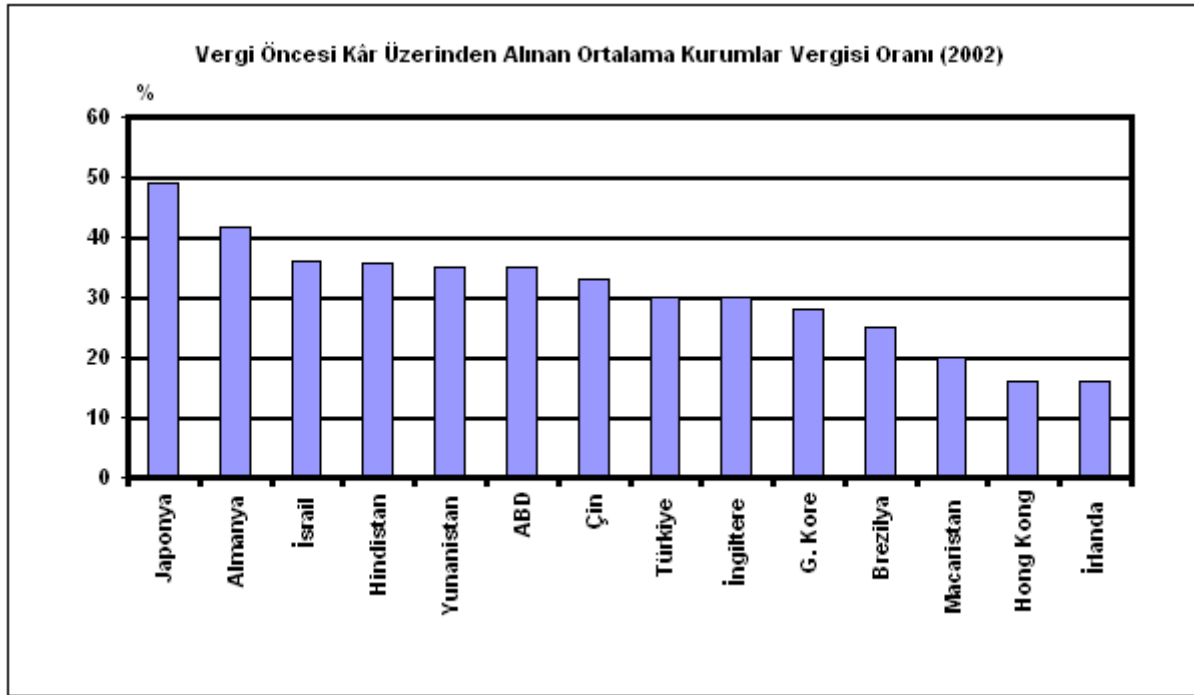
vy- veri yok. * 1991, **1993, ***1997, ****1998 yılı verileridir.

Kaynak: WDI, 2000.

- Yenilikçi ve teknolojiye dayalı firmaların gelişmesinin arkasındaki en büyük destek olarak görülen risk sermaye sektörü, Türkiye’de henüz emekleme sürecine dahi girememiştir.

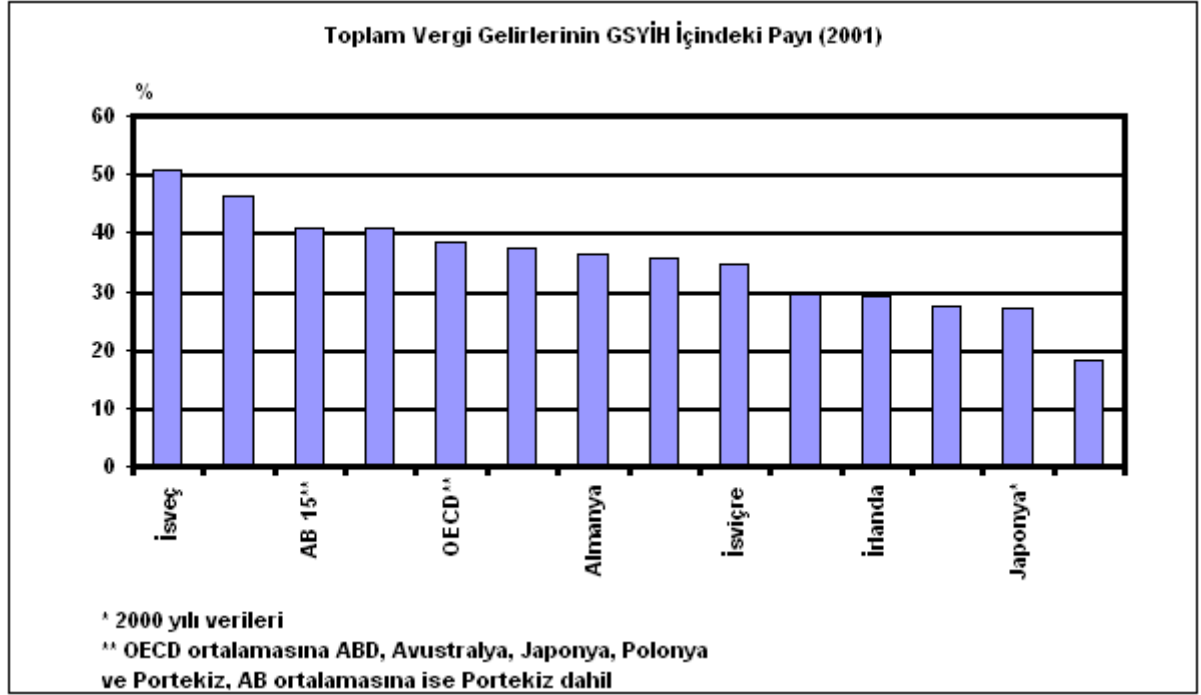
Yasal Düzenlemeler

Kamu dengesindeki bozulmaya paralel ortaya çıkan kaynak arayışı, kendini artan vergi oranları olarak göstermiş ve Türkiye, son on yıllık süre zarfında, kamu gelirlerini önemli ölçüde artırmıştır. OECD’nin yayınladığı vergi istatistiklerine bakıldığında, 1995-2000 yılları arasında OECD ülkelerinin ortalama vergi yükü %36.1’den %37.4’e yükselirken, Türkiye’de hızlı bir artış yaşanmış ve vergi yükü aynı dönemde %22.6’dan %33.4’e yükselmiştir. 2001 yılı için toplam vergi gelirlerinin GSYİH içindeki oranı ele alındığında Türkiye’nin %35.8 ile OECD (%37.4) ve AB (%41.6) ortalamalarından daha düşük vergi yüküne sahip olduğu görülmektedir (Şekil 5). Özet olarak, Türkiye’de vergi yükü ekonomik gerekçeleri gözetmeksizin sürekli artış göstermekte, buna karşılık mükellef sayısında bir gelişme yaşanmaması yatırımcılar açısından vergi ortamını içinde yaşanabilir olmaktan uzaklaştırmaktadır. Ayrıca, bütçe açıkları süreklilik kazanmış, kayıt dışı ekonomi büyümeye devam etmiş ve vergi sisteminin bir strateji çerçevesinde yeniden yapılandırılarak orta ve uzun vadeli ekonomik ve sosyal perspektiflerle uyumlu hale getirilmesi sürekli ertelenmiştir.



Şekil 5

Vergi öncesi kar üzerinden alınan ortalama kurumlar vergisi oranları açısından Türkiye’nin İngiltere ile aynı, ABD’den ise daha düşük vergi uyguladığı görülür. Türkiye’nin yarısı kadar kurumlar vergisi uygulayan İrlanda ve Hong Kong, şirket karlarından en az vergi alınan ülkelerdir (Şekil 6). Gelir vergisi oranlarına gelince, kişi başına GSYİH’nın %28’inin vergi olarak ödendiği Türkiye, gelir vergisi uygulamayan Çin ve Hindistan’ın birinci olduğu sıralamada, 49 ülke arasında 40’ıncıdır. Türkiye’nin dolaylı vergiler yükü de OECD ve AB ülkelerine nispeten yüksektir. İşverenin zorunlu sosyal sigorta payına katkısının kişi başı GSYİH açısından Türkiye, bu oranın uygulanmadığı Çin ve Hindistan’ın 1. olduğu sıralamada, 49 ülke arasında 33’üncüdür.



Şekil 6

- Türkiye, çalışma yasaları, şirketlere yönelik mevzuatlarda yaşanan sorunlar ve bürokratik engeller yüzünden *iş ve yatırım yapmaya uygunluk* açısından kötü bir performansa sahiptir. İş ve yatırım yapmaya uygunluğu ölçen birçok istatistik çalışmasında Türkiye oldukça kötü bir performans göstermektedir. Örneğin, Ekonomist dergisinin endeksinde, 1996-2000 döneminde 60 ülke arasında yapılan iş ve yatırım yapmaya uygunluk değerlendirmesinde Türkiye 42'nci olmuştur. Bu oranın 2001-05 için yapılan tahmini senaryoda 46'ncılığa gerileyeceği tahmin edilmektedir. Benzer bir çalışma yapan Birleşmiş Milletler Ticaret ve Gelişme İşbirliği kurumunun endeksinde 1988-90 döneminde 112 ülke arasında 71'inci sırada olan Türkiye, 1998-2000 döneminde 137 ülke arasında 122'nci olmuştur. Bu endeksin ilk altı ülkesi sırasıyla şunlardır: Belçika, Lüksemburg, Hong Kong, İrlanda, İsveç ve Hollanda.

GİRİŞİMCİLİK PERFORMANSI

- Uluslararası girişimcilik endeksinde kullanılan 100 yetişkin içinde *şirket kuran insanların sayısına* bakıldığında Türkiye 29 ülkeden daha az sayıda girişimciye sahiptir. Türkiye'de her 100 yetişkin içinde şirket kuran sayısı 4,6 iken bu sayı Meksika'da 18,7, İrlanda'da 12 ve ABD'nde 11,7'dir.

Tablo 4 Bazı Ülkelerde Her 100 Yetişkin İçindeki Girişimci Sayısı

Türkiye	Japonya	İsrail	İngiltere	ABD	İrlanda	Kore	Meksika
4,6	5,1	6	7,7	11,7	12	15	18,7

Kaynak: GEM (2001) ve DİE verilerinden derlenmiştir.

- Yeni kurulan şirket sayıları* açısından da Türkiye kötü bir performans göstermektedir. OECD üye ülkelerinde yeni kurulan işyerlerinin tüm işletmeler içinde oranı % 11-17, kapanan işyerlerinin oranı da % 9-14 arasında değişmekteyken, Türkiye'de bu oranlar sırasıyla % 3,5 ve % 0,9'dur.

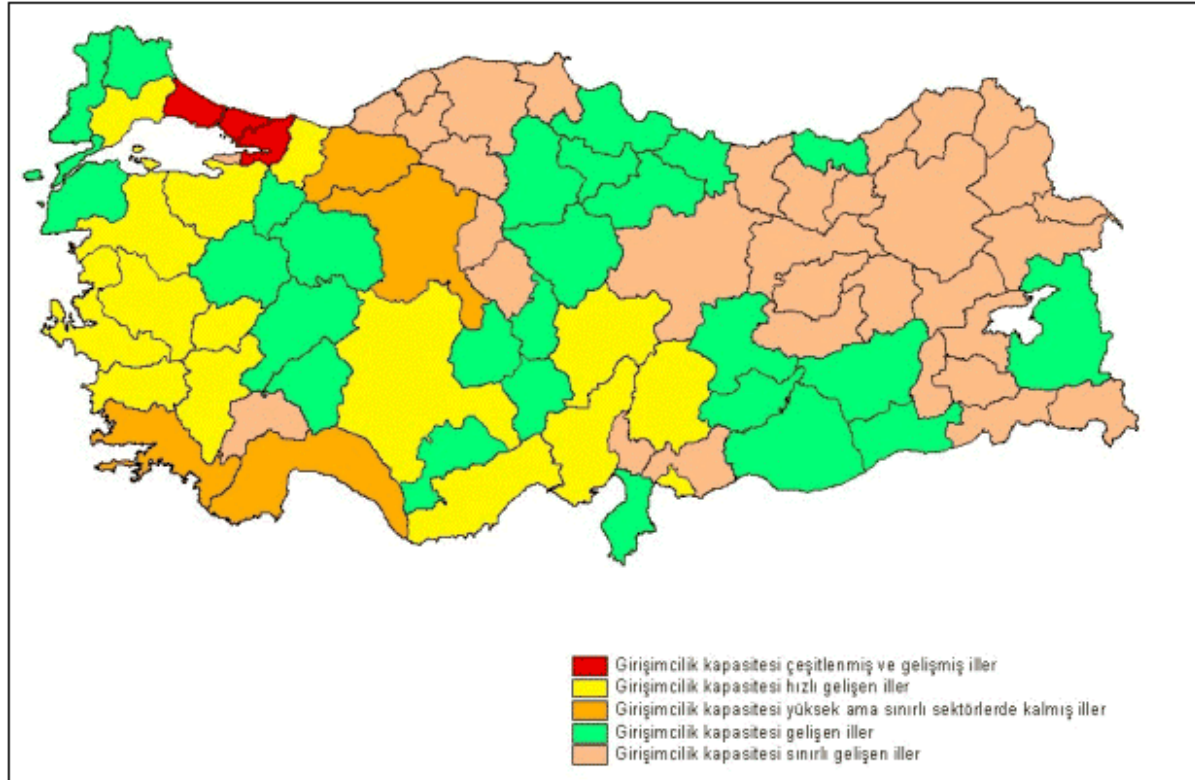
- Türkiye nüfusunun önemli bir girişimci potansiyeli olan *kadınlar ve gençler* girişimci olarak değerlendirilememektedir. Tüm işverenler arasında kadınların oranı % 3,3 gibi oldukça düşük bir orandır ve 30 yaşın altında bulunan gençlerin % 64'ü ise işsizdir.
- Girişimci sayısı ile ilgili ilginç bir bulgu, girişimci erkek ve kadınların oranlarıdır. Çıkış ve inişlere rağmen, kendi hesabına çalışan kadınlar toplam kendi hesabına çalışanların % 10'u civarındadır. Tüm işverenler içinde kadınların oranı ise % 3,3 gibi çok düşük bir orandır. Hem işverenleri, hem de kendi hesabına çalışanları girişimci diye düşünürsek Türkiye'de erkek girişimciler, kadın girişimcilerin 7 katıdır. Girişimciyi sadece işveren olarak tanımlayan uluslararası bir çalışmada bulunan 29 ülke sonuçlarına göre ise erkek girişimcilerin kadın girişimcilerin iki misli olduğu saptanmıştır. Bu tanıma göre Türkiye'de erkek girişimciler kadın girişimcilerin 29 katıdır.

Tablo 5 Türkiye'de İşverenlere ve Kendi Hesabına Çalışanlara Dair Oranlar

Yıl	Toplam (bin)	İşveren (bin)	İşverenlerin oranı	İşverenler içinde kadınlar	Kendi hesabına çalışanlar (bin)	Kendi hesabına çalışanlar	Kendi hesabına çalışanlar içinde kadınlar
1989	19.002	651	% 3,4	%2,6	4.836	% 25,4	% 7,3
1990	18.698	704	% 3,8	%2,0	4.736	% 25,3	% 6,3
1995	20.834	1.038	% 5,0	%3,2	5.197	% 24,9	% 7,8
1999	22.050	1.019	% 4,6	%3,3	5.464	% 24,8	% 9,2

Kaynak: DİE.

Türkiye genelinden şehirlerin girişimcilik performansına inildiğinde ise girişimcilik performansı en gelişkin olan illerin sadece İstanbul ve Kocaeli olduğu görülmektedir.



Şekil 7 İller Arasında Girişimcilik Sınıflaması

GÖREVLER

Bu analizlerden yola çıkarak, Türkiye’de girişimciliğin geliştirilmesi için yapılması gerekenlerden bazıları aşağıdaki ana başlıklarda özetlenebilir:

1. Girişimcilik ile ilgili açık ve net bir vizyon oluşturulmalı, buna bağlı stratejiler geliştirildikten sonra hükümet programlarında öncelikli olarak yer almalıdır.
2. Şirket kuruluşu, işleyişi ve kapanışına ait bürokratik engeller azaltılmalıdır.
3. Fikri mülkiyet haklarına yönelik düzenlenen yasalar işler hale getirilmelidir.
4. Vergi işlemleri kolaylaştırılmalıdır.
5. Teknoloji transferinin başarılı biçimde gerçekleşmesini sağlayacak örgütler oluşturulmalıdır.
6. KOBİ’lere verilen krediler artırılmalıdır.
7. Finansman seçenekleri artırılmalı ve risk sermaye sektörü kurulmalıdır.
8. Girişimciler ve girişimciliği destekleyen kuruluşların oluşturduğu platformlar/ girişimci ağları kurulmalı ve bu platformlar aracılığıyla koordinasyon sağlanmalıdır.
9. Girişimciliğin desteklendiği bir kültürel ortamın yaratılması için topluma olan katkısı ve ekonomik büyümedeki önemli rolünün anlatılması gerekmektedir.
10. Teknolojik girişimcilik başta olmak üzere her tür girişimcilik performansı düzenli olarak ülke çapında ölçülmeli ve uluslararası ekonomilerle karşılaştırılmalıdır.
11. Eğitime yapılan yatırım artırılmalıdır.
12. Güçlü bir bilimsel altyapı oluşturulmalıdır.
13. Vergi sistemi yeniden yapılandırılmalı, kayıt dışı ekonomi kayıtlı hale getirilmelidir.
14. Girişimcileri teşvik edecek bir ortam için kamu borçlarının azaltıldığı, yolsuzlukların engellendiği ve faiz ve enflasyonun düşürüldüğü bir ortam yaratılmalıdır.
15. Politik süreklilik ve istikrar sağlanmalıdır.

Yapılması gerekenler listesinde belirtilen ilk 10 madde doğrudan girişimciliğe etkisi olacak önlemler ve önerileri içermektedir. Son beş madde ise ülke genelinde yapılması gereken çok genel önermelerdir. Fakat unutmamak gerekir ki, genel ülke altyapısı güçlendirilmeden girişimcilik ile ilgili yapılan faaliyetler ve iyileştirmeler bir sonuç vermeyecektir.

Ekonomik büyümeyi başaran ülkeler incelendiğinde görüldüğü gibi, endüstriyel yapının iyileştirilmesi, rekabet gücünün artırılması, ekonomik büyümenin hızlandırılması, istihdamın artması ve gelir düzeyinin iyileştirilmesi için *ekonomik yapının girişimci ve yenilikçi olması gerekir*. Bu yüzden, ekonomik canlanmayı sağlamak ve sık sık sürüklendiği krizlerden kurtulmak için Türkiye’nin günü kurtaran geçici çözümler değil uzun vadeli bir çıkış yolu bulması gerekir ve bu yol girişimcilikten geçmektedir.

TÜRK SANAYİCİLERİ VE İŞADAMLARI DERNEĞİ BASIN BÜROSU

Meşrutiyet cad.No.74 Tepebaşı 80050 – İSTANBUL
Tel: (0212) 2495448 / 2491929 / 2515313 / 2490723 Fa: (0212) 2933783